

Configurar o servidor de backup para o gerente das comunicações unificadas de Cisco

Índice

[Introdução](#)

[Pré-requisitos](#)

[Requisitos](#)

[Componentes Utilizados](#)

[Convenções](#)

[Configurar um servidor de backup para o gerente das comunicações unificadas de Cisco](#)

[Estabelecer um servidor SFTP](#)

[Configurar o gerente das comunicações unificadas de Cisco para o backup](#)

[Verificar](#)

[Troubleshooting](#)

[Problema 1](#)

[Problema 2](#)

[Informações Relacionadas](#)

Introdução

Este documento descreve como configurar um servidor de backup para o gerente das comunicações unificadas de Cisco em sua rede.

Pré-requisitos

Requisitos

Cisco recomenda que você tem o conhecimento do gerente das comunicações unificadas de Cisco.

Componentes Utilizados

A informação neste documento é baseada no gerente 5.x/6.x das comunicações unificadas de Cisco.

As informações neste documento foram criadas a partir de dispositivos em um ambiente de laboratório específico. Todos os dispositivos utilizados neste documento foram iniciados com uma configuração (padrão) inicial. Se a sua rede estiver ativa, certifique-se de que entende o impacto potencial de qualquer comando.

Convenções

Consulte as [Convenções de Dicas Técnicas da Cisco](#) para obter mais informações sobre convenções de documentos.

[Configurar um servidor de backup para o gerente das comunicações unificadas de Cisco](#)

A fim configurar um servidor de backup para comunicações unificadas gerente de Cisco, você deve terminar duas tarefas:

1. [Estabelecer um servidor SFTP.](#)
2. [Configurar o gerente das comunicações unificadas de Cisco para o backup.](#)

[Estabelecer um servidor SFTP](#)

A fim suportar dados a um dispositivo remoto na rede, você deve ter um servidor SFTP configurado.

Cisco permite que você use todo o produto do servidor SFTP com aplicativos que exigem o acesso SFTP mas recomenda o Produtos SFTP que é certificado com Cisco com o programa parceiro do colaborador da tecnologia de Cisco (CTDP). Os Parceiros CTDP, tais como GlobalSCAPE, certificam seu Produtos com uma versão especificada do gerente das comunicações unificadas de Cisco.

Refira <http://www.cisco.com/web/partners/index.html> para obter informações sobre de que os vendedores certificam seu Produtos com sua versão do gerente das comunicações unificadas de Cisco.

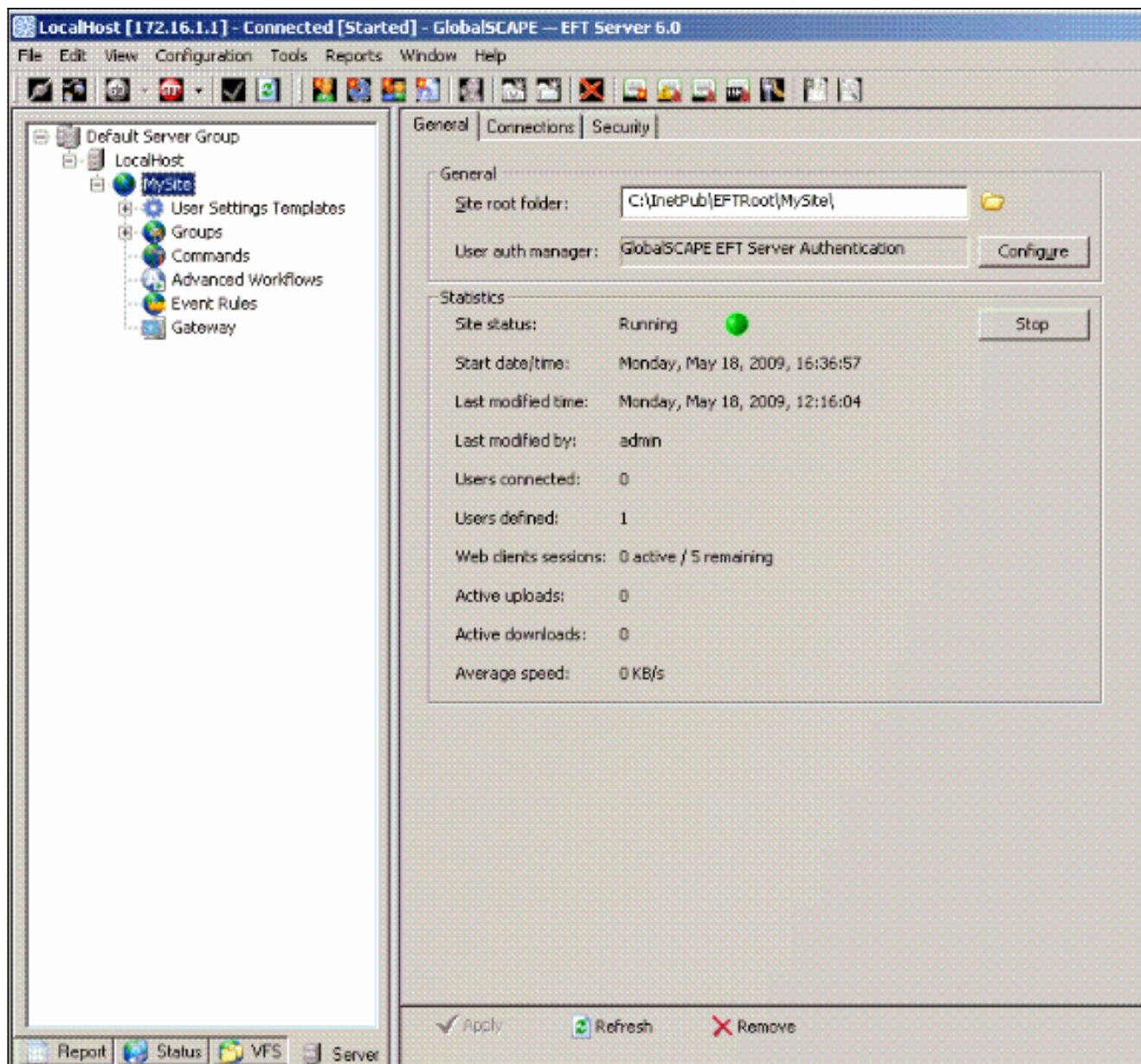
Estes servidores SFTP são apoiados e recomendados. Você pode usar qualquer destes servidores SFTP:

- Abra o SSH — para sistemas Unix
- Cygwin — <http://sshwindows.sourceforge.net/>
- Titã — <http://www.titanftp.com/>
- Server de GlobalSCAPE EFT — conhecido anteriormente como GlobalSCAPE fixe o servidor FTP

Termine estas etapas a fim setup um servidor SFTP em sua máquina:

Nota: GlobalSCAPE fixa o servidor FTP é usado neste exemplo.

1. Transfira e instale **GlobalSCAPE fixam** o software do **servidor FTP na** máquina em que você quer setup um servidor SFTP.
2. Configurar os ajustes necessários, tais como a pasta raiz do local e os ajustes dos protocolos de conexão, e comece o serviço.

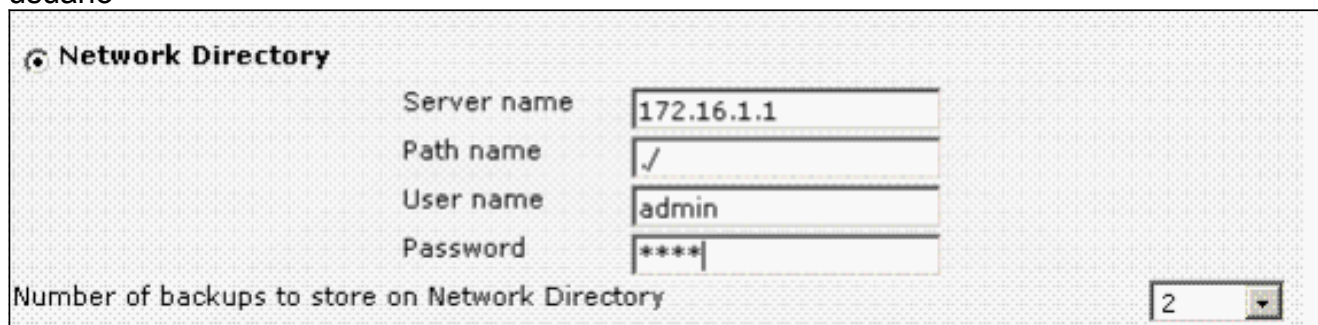


[Configurar o gerente das comunicações unificadas de Cisco para o backup](#)

Termine estas etapas a fim configurar seu gerente das comunicações unificadas de Cisco para o backup.

1. Log no **sistema da Recuperação de desastres de** gerente das comunicações unificadas de Cisco.
2. Escolha a opção do **dispositivo de backup** do menu alternativo. O indicador da **lista de dispositivo de backup** aparece.
3. Clique o botão **novo adicionar** a fim adicionar um dispositivo de backup novo. O indicador do **dispositivo de backup** aparece.
4. Incorpore esta informação do **diretório de rede** à seção **seleta do destino** do indicador do dispositivo de backup, e atribua um nome para o dispositivo de backup. **Nome do servidor** — Endereço IP de Um ou Mais Servidores Cisco ICM NT do servidor SFTP **Nome de caminho** — Nome de caminho para o diretório onde você quer armazenar o arquivo de backup **Nota:** Nos ajustes do gerente das comunicações unificadas de Cisco, você precisa somente de especificar o nome de caminho como. /(não C:\). **Nome de usuário** — usuário criado no servidor SFTP **Senha senha** para este

usuário



Network Directory

Server name 172.16.1.1

Path name /

User name admin

Password ****

Number of backups to store on Network Directory 2

5. Escolha a opção do **backup manual** do menu alternativo. O indicador do **backup manual** aparece.
6. Selecione qualquer dos dispositivos de backup da lista de **nome de dispositivo**, e selecione as características que você quer o backup.
7. Clique o botão **alternativo do começo** a fim começar o processo de backup.

Verificar

No momento, não há procedimento de verificação disponível para esta configuração.

Troubleshooting

Esta seção fornece informações que podem ser usadas para o troubleshooting da sua configuração.

Problema 1

Quando um usuário tenta configurar o gerente das comunicações unificadas de Cisco com o Secure File Transfer Protocol (SFTP) para o backup, a atualização falhou: Incapaz de alcançar o servidor SFTP. Certifique-se por favor que as credenciais e o trajeto do início de uma sessão estão corretos. É exibida a mensagem de erro.

Termine estas ações a fim resolver esta edição.

- Assegure-se de que não haja nenhum problema de conectividade entre o servidor SFTP e o gerente das comunicações unificadas de Cisco.
- Assegure-se de que o nome de usuário e a senha incorporados à seção do **diretório de rede** do gerente das comunicações unificadas de Cisco sejam o mesmo que o nome de usuário e senha do servidor SFTP.

Problema 2

O backup do gerente DR das comunicações unificadas de Cisco falha com os servidores SFTP baseados OpenSSH do Linux.

Este problema ocorre com versão do CallManager 7.0.1 e versão 6.1 UC se um server Linux-baseado do sftp é usado como um dispositivo de backup. “Adicionar a operação do dispositivo” falha. O reparo tem sido adicionado a 7.x e mais tarde.

Uma ação alternativa melhor é transferir e instalar em qualquer destes SFTP:

- coreFTP
- TitanSFTP
- Cygwin
- OpenSSH para Windows

Ou

Edite `/etc/ssh/sshd_config` (em OpenSSH baseou o server do sftp) para conter esta linha:

`PasswordAuthentication` `sim`. Isto permitirá senhas de texto sem formatação em túnel.

[Informações Relacionadas](#)

- [Guia de Administração de Sistema da Recuperação de desastres para a liberação 6.0\(1\)](#)
- [Suporte à Tecnologia de Voz](#)
- [Leitura Recomendada: Troubleshooting da Telefonia IP Cisco](#)
- [Suporte Técnico e Documentação - Cisco Systems](#)
- [Suporte Técnico - Cisco Systems](#)