

# Los derechos de usuario para la instalación de la empresa ICM/IPCC y de la versión 7.x recibida de las ediciones

## Contenido

[Introducción](#)

[prerrequisitos](#)

[Requisitos](#)

[Componentes Utilizados](#)

[Convenciones](#)

[Problema](#)

[Causa](#)

[Solución](#)

[Información Relacionada](#)

## Introducción

Este documento explica porqué la instalación de la empresa del Centro de contacto de Cisco Intelligent Contact Management (ICM) /IP (IPCC) y de la versión 7.x recibida de las ediciones falla cuando el usuario no tiene bastantes privilegios. Este documento también proporciona una solución al problema.

## prerrequisitos

### Requisitos

Cisco recomienda que tenga conocimiento sobre estos temas:

- Empresa de Cisco ICM/IPCC y edición recibida
- Microsoft Active Directory

### Componentes Utilizados

La información que contiene este documento se basa en las siguientes versiones de software y hardware.

- Empresa de Cisco ICM/IPCC y versión 7.x recibida de las ediciones

La información que contiene este documento se creó a partir de los dispositivos en un ambiente de laboratorio específico. Todos los dispositivos que se utilizan en este documento se pusieron en funcionamiento con una configuración verificada (predeterminada). Si la red está funcionando,

asegúrese de haber comprendido el impacto que puede tener cualquier comando.

## Convenciones

Consulte [Convenciones de Consejos Técnicos Cisco](#) para obtener más información sobre las convenciones del documento.

## Problema

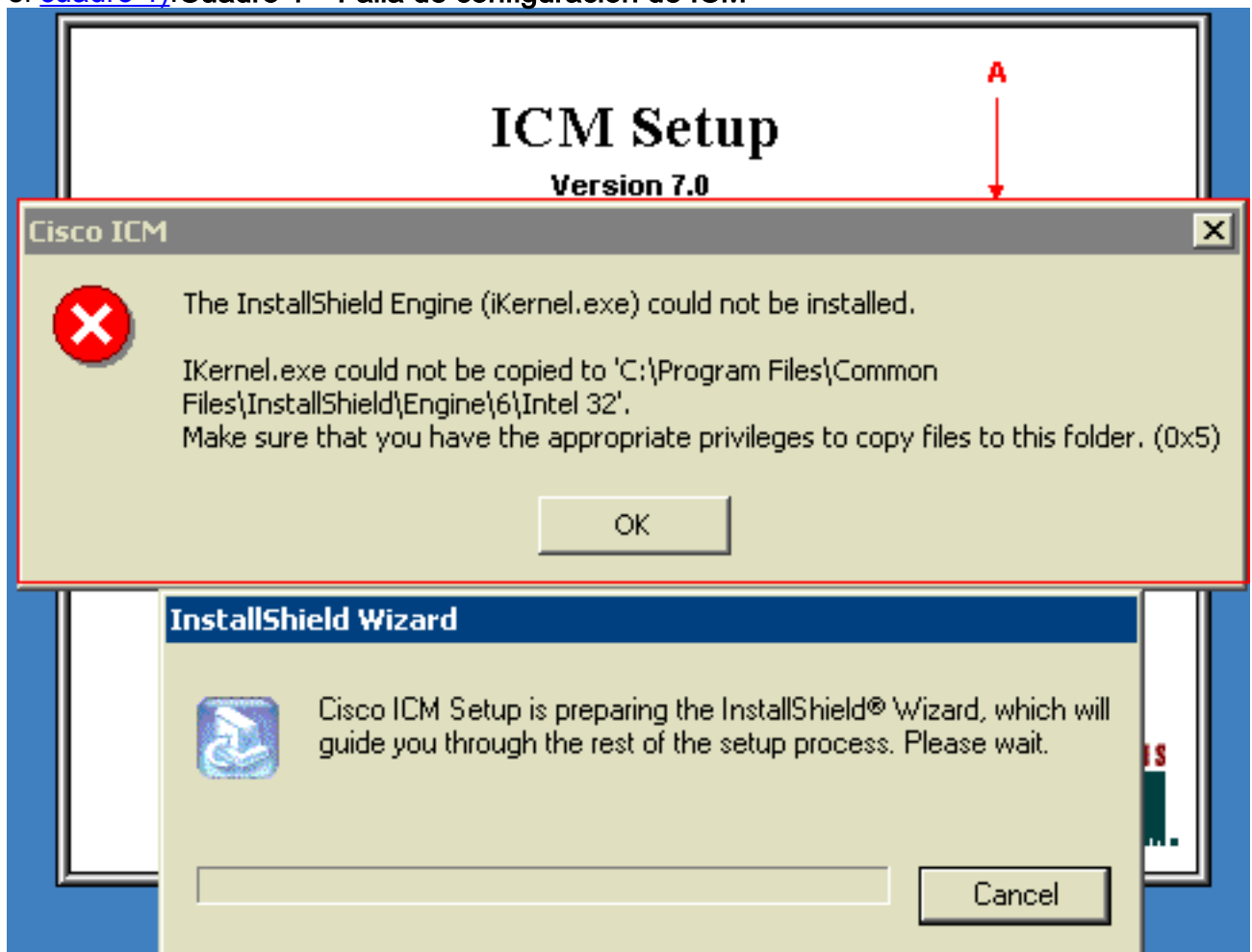
Cuando usted instala la empresa de Cisco ICM/IPCC y la versión 7.x recibida de las ediciones, la configuración falla con este mensaje de error:

```
Make sure that you have the appropriate privileges to copy files  
to this folder. (0x5)
```

Aquí está la secuencia de pasos para reproducir este problema:

1. Registro en el sistema con las credenciales de un usuario que pertenece solamente al grupo de Domain User en el dominio del Active Directory.
2. Inserte el CD para la instalación de la edición para empresas de Cisco ICM/IPCC, versión 7.0.
3. Ejecute el **setup.exe** en el CD.
4. La configuración falla inmediatamente, y un mensaje de error aparece (véase la flecha A en el [cuadro 1](#)).

**Cuadro 1 – Falla de configuración de ICM**



## Causa

Este error ocurre cuando el usuario que registra en el sistema para realizar la instalación no tiene privilegios apropiados de copiar los archivos al Servidor de Enterprise ICM/IPCC. El usuario posee solamente los privilegios asignados al grupo de Domain User. Para instalar la empresa ICM/IPCC y la versión 7.x recibida de las ediciones con éxito, el usuario debe también tener derechos administrativos locales en el Servidor de Enterprise ICM/IPCC.

## Solución

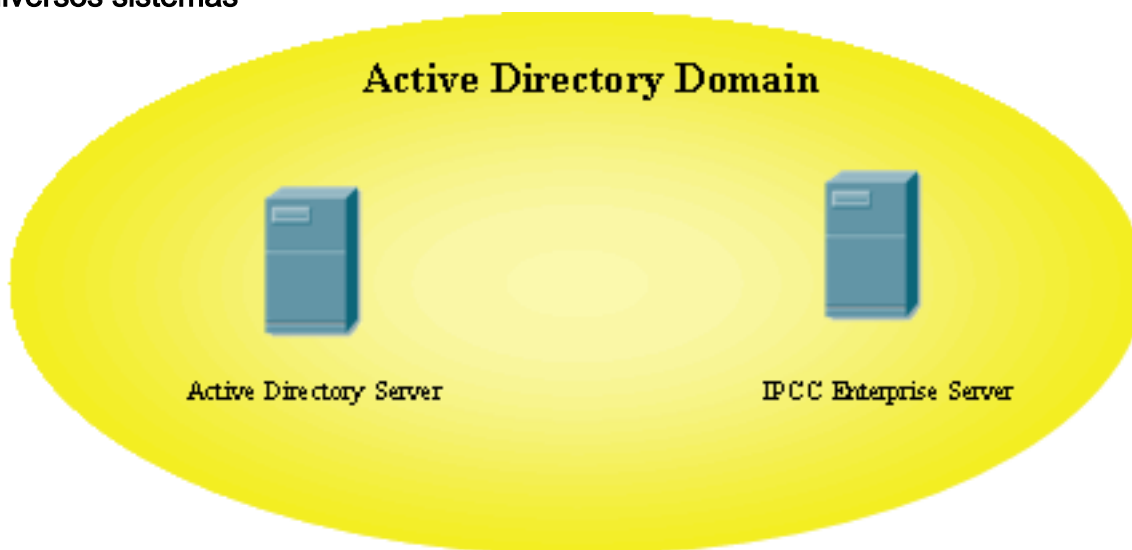
Esta sección proporciona el procedimiento para asegurarse de que el usuario que realiza la instalación es un miembro del grupo de Domain User y del grupo de administración.

Para el éxito de la instalación:

- El usuario debe ser un miembro del grupo de Domain User en el servidor Active Directory.
- El usuario debe tener privilegios administrativos locales en el Servidor de Enterprise ICM/IPCC.

Complete estos pasos para crear a un usuario con los privilegios apropiados de la instalación:

**Cuadro 2 – Cuando el Active Directory y el Servidor de Enterprise ICM/IPCC se ejecutan en diversos sistemas**



1. Registro en el servidor Active Directory con las credenciales de un usuario que posee los derechos administrativos del dominio.
2. Seleccione el **Start (Inicio) > Programs (Programas) > Administrative Tools (Herramientas administrativas) > Active Directory Users and Computers (Computadoras y usuarios de Active Directory)**.
3. Cree a un usuario. Por abandono, este usuario es un miembro del grupo de Domain User.
4. Registro en el Servidor de Enterprise ICM/IPCC con las credenciales de un usuario que posee los derechos administrativos locales.
5. Seleccione el **Start (Inicio) > Programs (Programas) > Administrative Tools (Herramientas administrativas) > Computer Management (Administración de la computadora)**.
6. Amplíe las **herramientas de sistema y los usuarios locales y los grupos** en el panel izquierdo.
7. Haga clic a los **grupos**.

8. Haga doble clic a los **administradores** en el panel derecho, y agregue al usuario nuevo al grupo de los administradores. El usuario nuevo puede ahora funcionar con éxito la configuración para la empresa de Cisco ICM/IPCC y la versión 7.x recibida de las ediciones.

## Información Relacionada

- [El guía de actualización para la empresa de Cisco ICM/IPCC y recibió las ediciones](#)
- [Soporte Técnico y Documentación - Cisco Systems](#)