

# CallManager および音声ゲートウェイを使用したVoIPファクスリレー設定

## 目次

[はじめに](#)

[前提条件](#)

[要件](#)

[使用するコンポーネント](#)

[表記法](#)

[ファックスコールをルーティングするためのCisco CallManager Serverの設定](#)

[手順説明](#)

[ゲートウェイの設定](#)

[確認](#)

[トラブルシューティング](#)

[関連情報](#)

## [はじめに](#)

このドキュメントでは、ローカルヘアピンングではなく、Voice over IP ( VoIP ) のファクスリレーを使用するようにファックスコールを強制する方法を説明します。この機能は、音声およびファックスコールを受け入れる一次群速度 ISDN ( PRI ) ポートを含むシナリオに役立ちます。音声コールは IP フォンに送られ、ファックスコールは同じルータの Foreign Exchange Station ( FXS ) ポートに送られます。

従って Time Division Multiplexing ( TDM ) バスのないルータのアナログコールのローカルヘアピンングはルータバックプレーンおよびデジタル信号プロセッサ ( DSP ) バッファで遅延に応じてそれらのコールを、および信頼できないします。一般に VoIP、およびとりわけ Fax Relay はルータ DSP でそれらを直接終えることによって、ファックスコールのためのこの問題を解決します。

この強制 Fax Relay は Cisco CallManager サーバに設定される着信ファックスコールをルーティングするで、次に同じゲートウェイにすぐにそれをリダイレクトしますとき堪能。

要約すると、ゲートウェイは 1 つのレグの Fax Relay を使用して今ファックスコールを終了し、Cisco Unified CallManager を通してルーティングされる音声カード間の VoIP Fax Relay コールを確立し次に FXS コールレグのファックスコールを再確立します。

**注:** 呼び出しセットアップメッセージパススルーだけ Cisco Unified CallManager。VOIPコールが確立された後、データはゲートウェイ音声カードの入力と出力 DSP の間で直接移動します。

## [前提条件](#)

## 要件

このドキュメントに関しては個別の要件はありません。

## 使用するコンポーネント

このドキュメントの情報は、次のソフトウェアとハードウェアのバージョンに基づくものです。

- Cisco CallManagerバージョン 3.x および 4.x

本書の情報は、特定のラボ環境にあるデバイスに基づいて作成されたものです。このドキュメントで使用するすべてのデバイスは、初期（デフォルト）設定の状態から起動しています。稼働中のネットワークで作業を行う場合、コマンドの影響について十分に理解したうえで作業してください。

## 表記法

ドキュメント表記の詳細は、『[シスコテクニカルティップスの表記法](#)』を参照してください。

## ファックスコールをルーティングするためのCisco CallManager Serverの設定

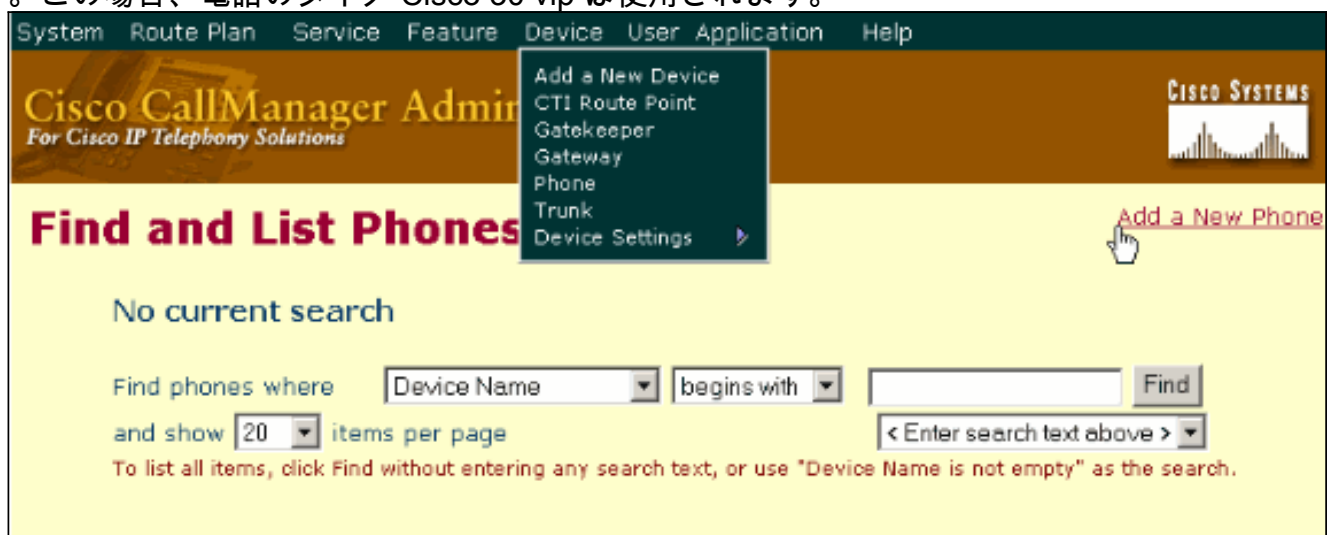
Cisco CallManager サーバをファックスコールをルーティングするために設定するのにこのプロシージャを使用して下さい。

注: この資料のセットアップは Cisco CallManager 3.0 を利用します。ただし、概念は 3.x および 4.x を含む Cisco Unified CallManager のすべてのバージョンのために関連しています。

## 手順説明

Cisco CallManager サーバをファックスコールをルーティングするために設定するようにこれらのステップを完了して下さい。

1. ダミー 拡張子を作成するために Device > Phone > Add New Phone の順に選択して下さい。この場合、電話のタイプ Cisco 30 vip は使用されます。



2. MAC Address フィールドでダミー-MACアドレスを挿入して下さい。たとえば、

00AABBCCDDEE。

3. Button Template フィールドでは、30 VIP 受話器 ( 沢山のライン アピアランスがあります ) を選択し、データベースに挿入すること確実にして下さい。

System Route Plan Service Feature Device User Application Help

## Cisco CallManager Administration

For Cisco IP Telephony Solutions

CISCO SYSTEMS

### Add a New Phone

Select the type of the phone you would like to create:

Phone type\*

Status: Ready

\* indicates required item

ダミー 拡張子のためにこれらを仮定して下さい ( システムで利用可能である ) 数を使用して下さい:Line 1 5555 へ常に拡張 4444、自動転送ですLine 2 5556 へ常に拡張 4445、自動転送ですLine 3 5557 へ常に拡張 4446、自動転送です4 ラインは 5558 へ常に拡張 4447、自動転送です指す自動転送設定ルートパターンは FXS ポートに H.323 ゲートウェイに、とりわけ常にキャンセルします。これはルータに VOIPコールを確立させます。従って、それは1つのレグのファックス コールを終了し、FXS コールレグに繋ぐのに Fax Relay を使用する必要があります。

### Phone Configuration

[Add a new phone](#)  
[Back to Find/List Phones](#)

**Directory Numbers**  
Lines can be added after the new phone is inserted in the database.

**Phone: New**  
Status: Ready

**Phone Configuration (Model = Cisco 30 VIP)**

**Device Information**

MAC Address*	<input type="text"/>
Description	<input type="text"/>
Device Pool*	<input type="text" value="-- Not Selected --"/> <a href="#">(View details)</a>
Calling Search Space	<input type="text" value="&lt; None &gt;"/>
AAR Calling Search Space	<input type="text" value="&lt; None &gt;"/>
Media Resource Group List	<input type="text" value="&lt; None &gt;"/>
User Hold Audio Source	<input type="text" value="&lt; None &gt;"/>
Network Hold Audio Source	<input type="text" value="&lt; None &gt;"/>
Location	<input type="text" value="&lt; None &gt;"/>

**Phone Button Template Information**

Phone Button Template*	<input type="text" value="Standard 30 VIP"/> <a href="#">(View button list)</a>
------------------------	---

**Firmware Load Information (leave blank to use default)**

Phone Load Name	<input type="text"/>
-----------------	----------------------

\* indicates a required item.

[Back to top of page](#)  
[Back to Find/List Phones](#)

4. 最初のライン アピアランスをクリックし、Directory Number フィールドでダミー 番号を入力して下さい。この例で 4444 は使用されます。それから、FXS デステイネーションパターンに戻って前方をすべての数そのポイント入力して下さい。この例は 5555 を使用します。

**Directory Number Configuration** [Configure Device](#)

**Associated With**  
SEP222222222222  
7902 (Line 1)

**Directory Number: 4444**  
Status: Ready  
Note: Any update to this Directory Number automatically resets the ass

Update Remove from Device Reset Devices

**Directory Number**

Directory Number\* 4444

Partition < None >

**Directory Number Settings**

Voice Mail Profile < None >  
(Choose <None> to use de

Calling Search Space < None >

AAR Group < None >

User Hold Audio Source < None >

Network Hold Audio Source < None >

Auto Answer Auto Answer Off

**Call Forward and Pickup Settings**

	Voice Mail	Coverage/ Destination	Calling S
Forward All	<input checked="" type="checkbox"/>	5555	< None >

5. VoIP 世界では、ルートパターンはスタティック・ルートの等量です。唯一の違いはルートパターンが IP アドレスの代わりに E.164 数を指すことです。作成し、前方とダミー 拡張子からのすべての数一致する挿入し、FXS ポートが付いている H.323 ゲートウェイにこれを指示して下さいルートパターンを ( H.323 ゲートウェイは以前に追加されたにちがいありません )。これをするために、Route Plan メニューに行き、Route Plan > Route Pattern > Add a New Pattern の順に選択して下さい。

System Route Plan Service Feature Device User Application Help

**Administration**

**Find Route Patterns**

[Add a New Route Pattern](#)

Find route patterns where  begins with

and show  items per page

To list all items, click Find without entering any search text.

System Route Plan Service Feature Device User Application Help

**Cisco CallManager Administration**  
For Cisco IP Telephony Solutions

**Route Pattern Configuration**

[Add a New Route Pattern](#)  
[Back to Find/List Route Patterns](#)

**Route Pattern: New**

Status: Ready  
Note: Any update to this route pattern automatically resets the associated gateway/route list

**Pattern Definition**

Route Pattern\*

Partition

Description

Numbering Plan\*

Route Filter

Gateway/Route List\*

Route Option  Route this pattern  Block this pattern

Provide Outside Dial Tone  Urgent Priority

**Calling Party Transformations**

Use Calling Party's External Phone Number Mask

Calling Party Transform Mask

Prefix Digits (Outgoing Calls)

Calling Party Presentation

6. ダミー 拡張子 設定 ページに戻り、新しい行番号を追加して下さい、(たとえば、4445) および call forward all は番号が付いています (5556)。H.323 ゲートウェイに Call forward all 数およびポイントを一致させる新しいルートパターンを作成して下さい。持っている各ファクシミリ行のためにこれを繰り返して下さい。

## ゲートウェイの設定

ゲートウェイで、これらの VoIP および平野古い電話サーバ ( POTS ) ダイアル ピアを作成して下さい:

```
!  
Dial-peer voice 1 voip  
  Destination-pattern 444.  
!--- Wildcard match for 444X numbers. Session target ipv4:172.16.1.252 Codec g711ulaw Ip  
precedence 5 Dtmf-relay h245-alpha ! dial-peer voice 5555 pots destination-pattern 5555 port  
1/0/0 ! dial-peer voice 5556 pots destination-pattern 5556 port 1/0/1 ! dial-peer voice 5557  
pots destination-pattern 5557 port 1/1/0 ! dial-peer voice 5558 pots destination-pattern 5558  
port 1/1/1
```

システムのファックス コールを受信今できるはずです。

## 確認

ファックス コールが DSP によって処理されるときコーデックの変更を確認する **show voice call summary** コマンドを使用して下さい。

特定の **show** コマンドは、[Output Interpreter Tool](#) ( [登録ユーザ専用](#) ) によってサポートされています。このツールを使用すると、**show** コマンド出力の分析を表示できます。

## トラブルシューティング

現在のところ、この設定に関する特定のトラブルシューティング情報はありません。

## 関連情報

- [Cisco FAX リレーの設定](#)
- [ファックス リレートラブルシューティング ガイド](#)
- [H.323 ゲートウェイが付いている Cisco WS-X6624 の設定](#)
- [音声に関する技術サポート](#)
- [ボイスと IP 通信に関するサポート](#)
- [Cisco IP Telephony のトラブルシューティング](#)
- [テクニカル サポートとドキュメント - Cisco Systems](#)