

Windows 2000 CallManager サーバ IP ホストファイル設定

目次

[概要](#)

[前提条件](#)

[要件](#)

[使用するコンポーネント](#)

[表記法](#)

[ホスト ファイルを設定して下さい](#)

[現在のコンフィギュレーションをテストして下さい](#)

[ホスト ファイルを編集して下さい](#)

[トラブルシューティング](#)

[関連情報](#)

概要

Cisco CallManager サーバで稼働しているアプリケーションの一部では、ユーザが IP アドレスの代わりにサーバの TCP/IP ホスト名を設定できます。TCP/IP ホスト名が使用されている場合、サーバはこの名前を正しい IP アドレスに解決する必要があります。

IP アドレスにホスト名を変換するようにこの資料に Cisco CallManager サーバのホスト ファイルを設定する方法を説明されています。この資料によっては Domain Name System (DNS) データベースか Windows Internet Naming Service (WINS) データベースにサーバの名前の付加が当たりません。

注: このタスクは Windows 2000 オペレーティングシステムに、ない Cisco CallManagerソフトウェアと関連しています。同じプロセスはあらゆるシステムで使用することができます Windows95/98/NT/ME/2000 を実行する。唯一の違いはホスト ファイルがシステムで保存されることです。すべてのウィンドウズオペレーティングシステムで利用可能である Windows ファイル検索ファシリティがホスト ファイルのロケーションを見つけるのに使用されています。

前提条件

要件

このドキュメントに関する固有の要件はありません。

使用するコンポーネント

Windows 2000 サーバを実行するこの文書に記載されている情報はあらゆるシステムに基づいて

います。

このドキュメントの情報は、特定のラボ環境にあるデバイスに基づいて作成されたものです。このドキュメントで使用するすべてのデバイスは、クリアな（デフォルト）設定で作業を開始しています。ネットワークが稼働中の場合は、コマンドが及ぼす潜在的な影響を十分に理解しておく必要があります。

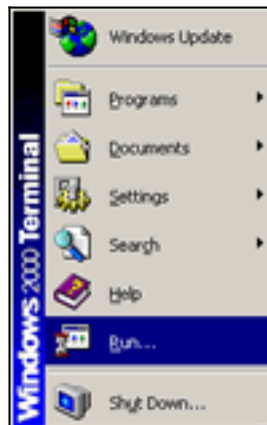
表記法

ドキュメント表記の詳細は、『[シスコテクニカルティップスの表記法](#)』を参照してください。

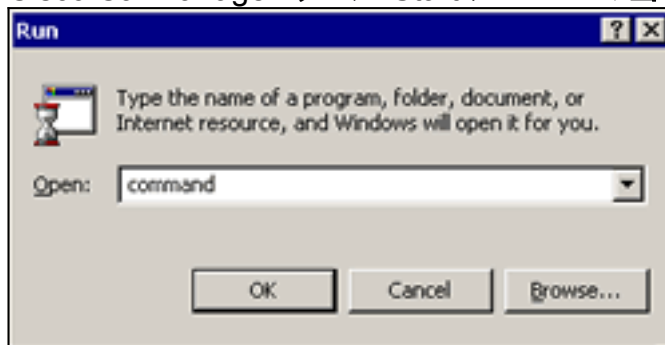
ホスト ファイルを設定して下さい

現在のコンフィギュレーションをテストして下さい

Cisco CallManager サーバが TCP/IP ホスト名の助けによってそれ自身との接続を確認できたかどうか確認するためにコマンドプロンプトウィンドウのこれらのステップを完了して下さい:



1. [Start] > [Run] を選択します。
2. Cisco CallManager サーバ Start メニューのコマンドを入力して下さい。



3. PING <ホスト名> を入力して下さい。この場合コマンドは PING ccm1 です。

```
C:\WINNT\System32\command.com
Microsoft(R) Windows DOS
(C)Copyright Microsoft Corp 1990-1999.

C:\DOCUME~1\ADMINI~1>ping ccm1

Pinging CCM1 [172.16.1.252] with 32 bytes of data:

Reply from 172.16.1.252: bytes=32 time<10ms TTL=128
Reply from 172.16.1.252: bytes=32 time<10ms TTL=128
Reply from 172.16.1.252: bytes=32 time<10ms TTL=128
Reply from 172.16.1.252: bytes=32 time<10ms TTL=128

Ping statistics for 172.16.1.252:
    Packets: Sent = 4, Received = 4, Lost = 0 (0% loss),
    Approximate round trip times in milli-seconds:
        Minimum = 0ms, Maximum = 0ms, Average = 0ms

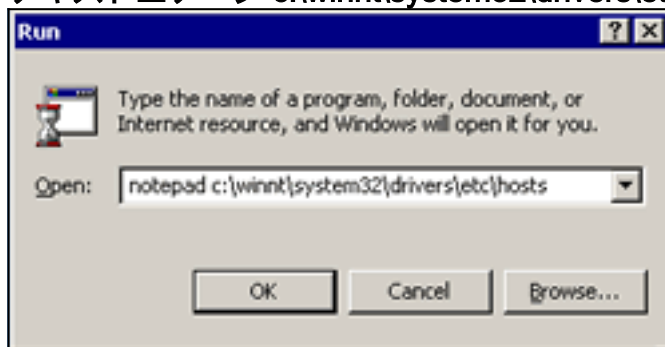
C:\DOCUME~1\ADMINI~1>_
```

これが正常である場合、サーバは正しく設定されます。次のタスクを行う必要はありません。これが失敗した場合、ホスト ファイルを編集して下さい。

ホスト ファイルを編集して下さい

ホスト ファイルを編集するためにこれらのステップを完了して下さい。

1. [Start] > [Run] を選択します。
2. Cisco CallManager サーバ Start メニューのコマンドを入力して下さい。
3. テキストエディタ `c:\winnt\system32\drivers\etc\hosts` を入力して下さい。



4. ホスト ファイルの終わりに復帰改行文字を追加して下さい: `ip_address CallManager_server_name`。この例では、これは `172.16.1.252 ccm1` です。

```

# Copyright (c) 1993-1999 Microsoft Corp.
#
# This is a sample HOSTS file used by Microsoft TCP/IP for Windows.
#
# This file contains the mappings of IP addresses to host names. Each
# entry should be kept on an individual line. The IP address should
# be placed in the first column followed by the corresponding host name.
# The IP address and the host name should be separated by at least one
# space.
#
# Additionally, comments (such as these) may be inserted on individual
# lines or following the machine name denoted by a '#' symbol.
#
# For example:
#
#       102.54.94.97       rhino.acme.com           # source server
#       38.25.63.10      x.acme.com              # x client host
#
127.0.0.1       localhost           #PRE
172.16.1.252    ccm1                  #PRE

```

5. ファイルを保存し、Notepad を終了して下さい。
6. 現在のコンフィギュレーションを再度テストすることを試みて下さい。それが失敗した場合、システム 問題があります。それはこの機能を使用できる前に解決されなければなりません。

ファイルを保存した後 TCP/IP ホスト名によってサーバを ping できます。実施されるためにこれのための Windows 2000 システムをリブートする必要はありません。他のいくつかの Windows システムはこの変更が実施されることができるようシステムがリブートされることを必要とします。ファイルを保存した後システムがはたらかなかつたら、それをリブートし、PING をもう一度試して下さい。

Cisco CallManager サーバが IP アドレスに名前を変換することができるように lmhosts ファイルを編集することは必要ではありません。しかし非 Cisco CallManager システムはアプリケーションがあるか、または解決名前または他のある機能のための IP アドレスに lmhosts ファイルを参照すること保守できます。lmhosts.sam ファイルはすべての Windows システムで利用可能である lmhosts ファイルへシステム 名および IP アドレスを追加する例を提供します。すべての Windows システムで利用可能な lmhosts ファイルを使用する方法に関するあるようにオンラインヘルプを確認して下さい。

トラブルシューティング

ユーザが Cisco Unified CallManager サブスクライバをインストールする間、CallManager サービス アクティベーションはこのエラーメッセージと失敗します:

Error 1542, Exception in installing service.

このエラーは DNS ミスマッチが原因である場合もあります。

この問題を解決するには、次の手順を実行します。

1. ホストがパブリッシャの file(C:\winnt\system32\drivers\etc\hosts) 両方のためのエントリ自体 (パブリッシャ サーバ) および加入者サーバが含まれているようにして下さい。また、加入者サーバの hosts ファイルは同じファイルが含まれているはずですが、そうでなかったら、[編集](#)で述べられるプロシージャを使用してパブリッシャおよび加入者サーバ両方の hosts ファイルをこの資料の[ホスト ファイルセクション](#)編集して下さい。
2. パブリッシャおよび加入者サーバ両方の DOS プロンプトからこれらのコマンドを入力して下さい: `IPCONFIG /flushdnsNBTSTAT - R`注: 大文字 R が必要となります。

関連情報

- [音声に関する技術サポート](#)
- [音声とユニファイド コミュニケーションに関する製品サポート](#)
- [Cisco IP Telephony のトラブルシューティング](#)
- [テクニカルサポートとドキュメント - Cisco Systems](#)