

# Cisco Unity com problema do CallManager com DTMF

## Índice

[Introdução](#)

[Pré-requisitos](#)

[Requisitos](#)

[Componentes Utilizados](#)

[Convenções](#)

[Problema](#)

[Solução](#)

[Informações Relacionadas](#)

## [Introdução](#)

Este documento explica como resolver o problema quando o correio de voz do Cisco Unity não reconhece o tom dual Multifrequency (DTMF) ao chamar a rede telefônica pública comutada (PSTN) para a notificação de mensagem.

## [Pré-requisitos](#)

### [Requisitos](#)

Não existem requisitos específicos para este documento.

### [Componentes Utilizados](#)

A informação neste documento aplica-se a todas as versões do CallManager da Cisco e do Cisco Unity.

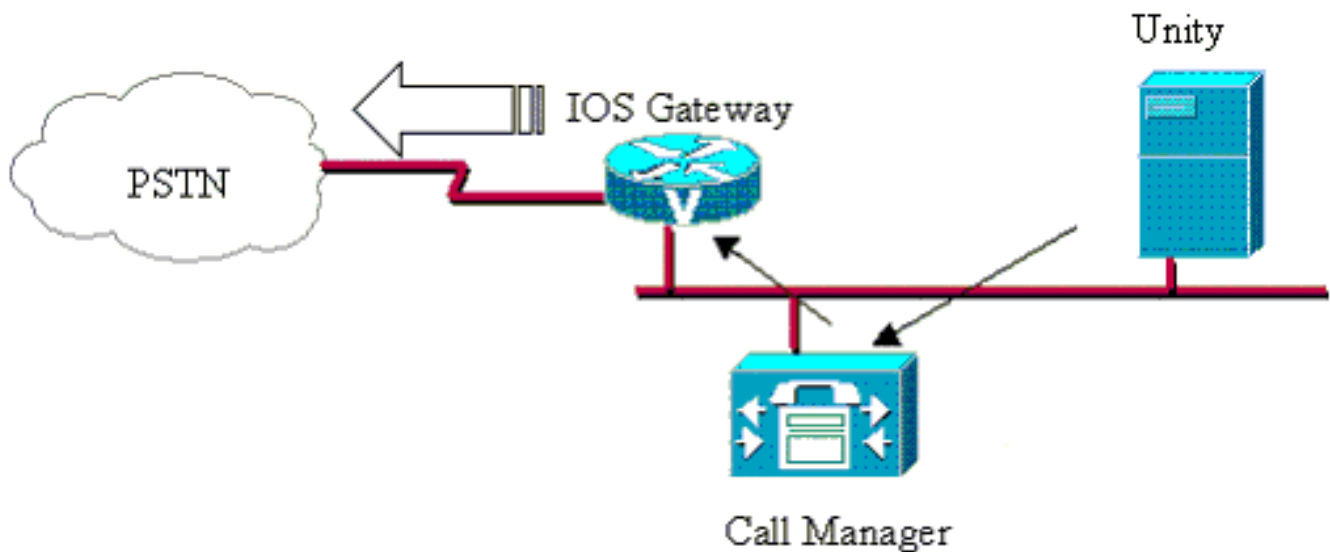
### [Convenções](#)

Consulte as [Convenções de Dicas Técnicas da Cisco](#) para obter mais informações sobre convenções de documentos.

## [Problema](#)

Quando o Cisco Unity chama um telefone no PSTN para a notificação de mensagem, alerta o número chamado incorporar a informação através do DTMF. Em alguns casos, o Cisco Unity ignora os dígitos incorporados e atua como se não havia nenhuma resposta. Embora este

sintoma é com Cisco Unity, o problema é realmente uma configuração de gateway defeituosa. Geralmente, quando este problema existe, os atendimentos do PSTN ao Cisco Unity detectam corretamente o DTMF.



## Solução

É necessário que os atendimentos do PSTN ao Cisco Unity combinem em um voip dial peer de saída, que deva incluir o comando `dtmf-relay h245-alphanumeric`. Quando os atendimentos do Cisco Unity ao PSTN atravessam o mesmo gateway, se a extensão configurada nas portas de correio de voz do Cisco Unity não combina o padrão de destino em nenhum VoIP dial-peer, então o gateway combina no dial-peer 0 pelo contrário. O dial-peer 0 é hidden, o dial peer padrão, que não tem o `DTMF-relé` permitido. A fim forçar a chamada VoIP entrante para combinar em um dial-peer existente, e para usar o `DTMF-relé`, adicionar o comando `incoming called-number <->` ao dial-peer. Geralmente, a série de discagem provida neste comando é a mesma que o padrão de destino do dial-peer dos potenciômetros que compõe o outro pé do atendimento. Por exemplo, se o padrão de destino do dial peer dos potenciômetros é 9T, o chamar-número entrante do VoIP dial-peer deve ser 9T.

```
dial-peer voice 1 pots
  destination-pattern 9T
  !--- The dial-string here is 9T.
dial-peer voice 2 voip
  destination-pattern 4... incoming called-number 9T !--- This dial-string matches the pots dial-peer 9T.
  session target ipv4:10.100.25.2 dtmf-relay h245-alphanumeric
```

**Nota:** Se você usa o Media Gateway Control Protocol (MGCP) no gateway remoto, assegure-se de que você configure o comando `mgcp dtmf-relay voip codec all mode out-of-band` sob o comando do voip da voz do dial peer x.

## Informações Relacionadas

- [Understanding Inbound and Outbound Dial Peers Matching on IOS Platforms \(Compreendendo a correspondência de peers de discagem de entrada e saída em plataformas IOS\)](#)
- [Suporte à Tecnologia de Voz](#)
- [Suporte ao Produto de Voz e Comunicações Unificadas](#)

- [Troubleshooting da Telefonia IP Cisco](#)
- [Suporte Técnico e Documentação - Cisco Systems](#)