

# Falha enviar fora o atendimento - Edição com número de dispositivo chamando

## Índice

[Introdução](#)

[Pré-requisitos](#)

[Requisitos](#)

[Componentes Utilizados](#)

[Convenções](#)

[Background](#)

[Problema](#)

[Causa](#)

[Solução](#)

[Informações Relacionadas](#)

## [Introdução](#)

Este documento descreve uma razão pela qual um atendimento externo-à-interno não pode ser enviado aos locais externos e fornece uma solução em um ambiente do CallManager da Cisco.

## [Pré-requisitos](#)

### [Requisitos](#)

Cisco recomenda que você tem o conhecimento do CallManager da Cisco.

### [Componentes Utilizados](#)

A informação neste documento é baseada no CallManager da Cisco 4.x.

As informações neste documento foram criadas a partir de dispositivos em um ambiente de laboratório específico. Todos os dispositivos utilizados neste documento foram iniciados com uma configuração (padrão) inicial. Se a sua rede estiver ativa, certifique-se de que entende o impacto potencial de qualquer comando.

### [Convenções](#)

Consulte as [Convenções de Dicas Técnicas da Cisco](#) para obter mais informações sobre convenções de documentos.

## Background

A seleção de parte chamando escolhe o número de diretório enviado em uma chamada externa em um gateway para chamadas externas. Estas opções especificam que número de diretório é enviado:

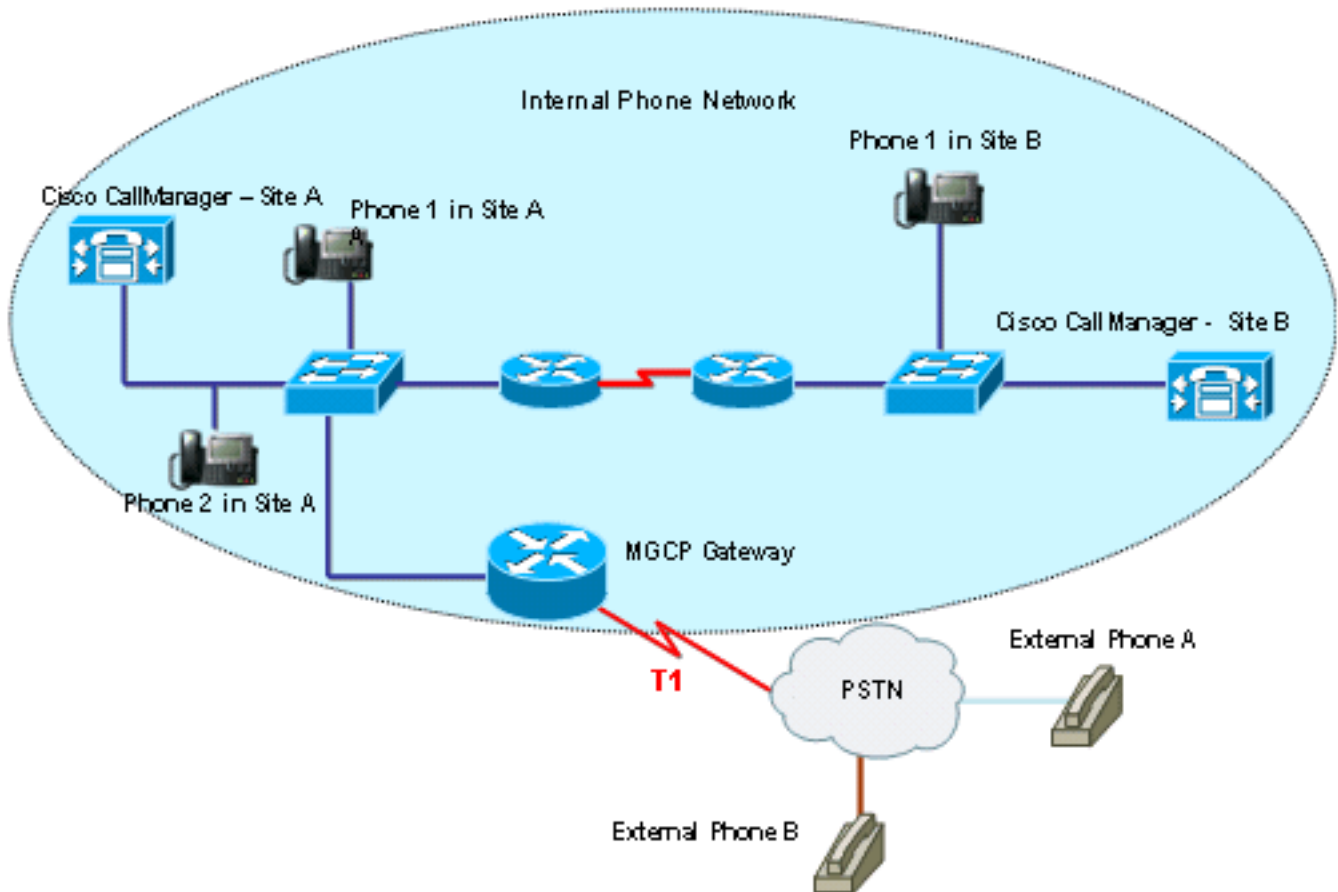
- **Autor** — Envia o número de diretório do dispositivo chamando.
- **Reorienta primeiramente o número** — Envia o número de diretório do dispositivo de reorientação.
- **Último reorienta o número** — Envia o número de diretório do último dispositivo para reorientar o atendimento.
- **Reorienta primeiramente o número (externo)** — Envia o número de diretório externo do dispositivo de reorientação.
- **Último reorienta o número (externo)** — Envia o número de diretório externo do último dispositivo para reorientar o atendimento.

## Problema

O Call Forward No Answer (CFNA) não trabalha quando um dispositivo chamando externo chama um dispositivo interno e o dispositivo do receptor não envia o atendimento a um dispositivo externo. Esta lista contém três testes da encenação. Os primeiros dois sucedem e terceiro falha.

- Quando você fizer um interior chamar de um dispositivo interno a um outro dispositivo interno e ambos os dispositivos estiverem ficados situados no mesmo local, o dispositivo receptor com sucesso para a frente o atendimento a um dispositivo externo na condição CFNA. Por exemplo, o telefone 1 no local A chama o telefone 2 no local A, e telefona a 2 no local A com sucesso para a frente o atendimento ao telefone externo B.
- Quando você fizer um interior chamar de um dispositivo interno a um outro dispositivo interno e os dispositivos estiverem ficados situados em locais diferentes na mesma organização, o dispositivo receptor com sucesso para a frente o atendimento a um dispositivo externo na condição CFNA. Por exemplo, o telefone 1 no local B chama o telefone 2 no local A, e telefona a 2 no local A com sucesso para a frente o atendimento ao telefone externo B.
- Quando você faz um interior chamar de um dispositivo externo a um dispositivo interno, o dispositivo receptor não envia o atendimento a um dispositivo externo na condição CFNA. Por exemplo, o telefone externo A chama o telefone 1 no local A e telefona a 1 no local A não envia o atendimento ao telefone externo B.

Figura 1 — Topologia



## Causa

Este problema ocorre quando você faz um interior chamar para a frente de um dispositivo externo e do dispositivo interno o atendimento a um outro dispositivo externo na condição CFNA usando o número de dispositivo externo original como o número chamado. Desde que este número chamado não é parte dos números subscritos do Direct Inward Dial (FEZ), o portador rejeita a chamada telefônica para a razão do número de telefone inválido.

O problema é que o T1 está configurado para a chamada interurbana baseada código de conta. Desde que o número chamado não é um dos números T1 subscritos, causa edições do faturamento. Consequentemente, o portador nega o atendimento.

## Solução

A seleção de parte chamando em um gateway pode enviar a informação de número de diretório para toda a chamada externa. Este campo determina que número de diretório é enviado. Quando um problema acontece, este parâmetro está ajustado como o autor. O número de telefone de chamada original (número de telefone externo) é usado como o número de diretório de chamada. Desde que não é parte de subscrito FEZ números, o portador nega o atendimento para a razão do número de telefone inválido.

Ajuste a seleção de parte chamando como **reorientam primeiramente o número** para o gateway a fim resolver a edição. Isto faz com que o gateway use FEZ o número de telefone (número de dispositivo interno) na condição CFNA como o número de telefone de chamada. Este número de telefone cai na escala dos números de telefone subscritos. O portador para a frente o atendimento ao receptor.

Conclua estes passos:

1. Enfie a administração do CallManager da Cisco.
2. Selecione o **gateway** da lista de drop-down na aba do dispositivo da barra de menus.
3. Selecione **reorientam primeiramente o número** da caixa de lista de drop-down da seleção de parte chamando (veja a caixa vermelha do retângulo em [figura 2](#)). **Figura 2 — Chamadas externas**

Outbound Calls	
Calling Party Selection*	First Redirect Number
Calling Party Presentation*	— Not Selected —
Called party IE number type unknown*	Originator
Calling party IE number type unknown*	First Redirect Number
	Last Redirect Number
	First Redirect Number (External)
	Last Redirect Number (External)
Called Numbering Plan*	Cisco CallManager
Calling Numbering Plan*	Cisco CallManager
Caller ID DN	

## [Informações Relacionadas](#)

- [Suporte à Tecnologia de Voz](#)
- [Suporte de Produtos de Comunicação de Voz e de IP](#)
- [Troubleshooting da Telefonia IP Cisco](#)
- [Suporte Técnico e Documentação - Cisco Systems](#)