

Índice

[Introdução](#)

[Pré-requisitos](#)

[Requisitos](#)

[Componentes Utilizados](#)

[Convenções](#)

[Informações de Apoio](#)

[Nível do volume MOH](#)

[Informações Relacionadas](#)

[Introdução](#)

Este documento descreve o procedimento para mudar a música do padrão no volume da posse (MOH) em nível no CallManager da Cisco. Durante a conversão de arquivos de áudio deixados cair, os controles de parâmetro do nível do volume do padrão MOH o nível do volume. Os níveis do volume do máximo e do mínimo são 0 e -48 decibéis (DB), respectivamente.

[Pré-requisitos](#)

[Requisitos](#)

A Cisco recomenda que você tenha conhecimento destes tópicos:

- Cisco CallManager
- Tradutor do áudio de MOH de Cisco

[Componentes Utilizados](#)

As informações neste documento são baseadas nestas versões de software e hardware:

- Cisco CallManager versão 3.x e posterior

As informações neste documento foram criadas a partir de dispositivos em um ambiente de laboratório específico. Todos os dispositivos utilizados neste documento foram iniciados com uma configuração (padrão) inicial. Se a sua rede estiver ativa, certifique-se de que entende o impacto potencial de qualquer comando.

[Convenções](#)

Consulte as [Convenções de Dicas Técnicas da Cisco](#) para obter mais informações sobre convenções de documentos.

[Informações de Apoio](#)

A fim adicionar um Origem de áudio de MOH, você precisa um arquivo da música com boa qualidade. O MP3 ou o áudio em formato de onda (WAV) são os formatos preferidos. Outros formatos podem causar problemas, tais como a música distorcida. O serviço do tradutor do áudio de MOH de Cisco converte arquivos de fonte de áudio em vários codificador-decodificador de modo que a característica MOH possa os usar. O CallManager da Cisco instala automaticamente este serviço quando você instala o aplicativo fluente das mídias de voz IP de Cisco.

O serviço do tradutor do áudio de MOH traduz automaticamente os arquivos de áudio que você coloca no diretório da entrada. O programa de instalação cria o diretório C:\Cisco\DropMOHAudioSourceFilesHere durante a instalação.

Depois que o tradutor do áudio de MOH adiciona um arquivo de áudio no diretório da entrada, este arquivo está convertido a cinco arquivos WAV e a um arquivo do linguagem de marcação extensível (XML). Os arquivos vão no diretório C:\ProgramFiles\Cisco\TFTPPath\MOH.

Os sufixos para estes arquivos são:

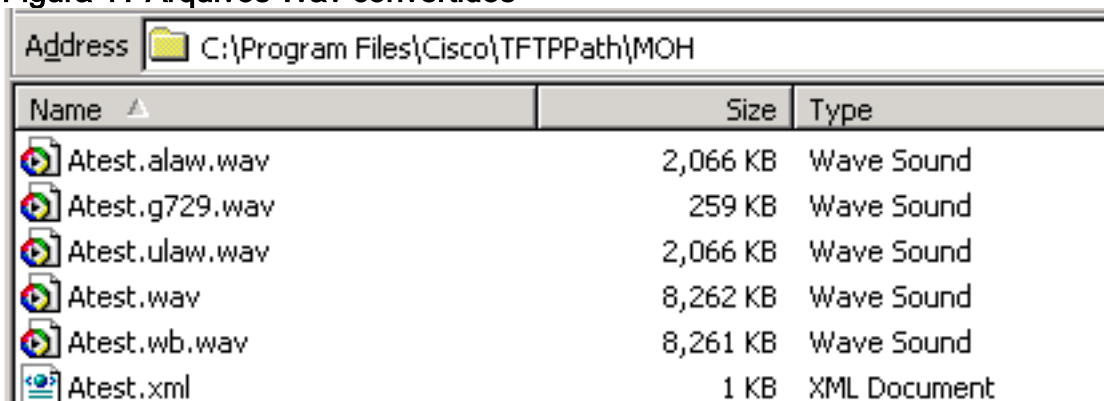
- alaw.wav
- au
- g729.wav
- ulaw.wav
- wb.wav
- xml

Por exemplo, se o arquivo de áudio é atest.wav, os arquivos convertidos são:

- atest.alaw.wav
- atest.au
- atest.g729.wav
- atest.ulaw.wav
- atest.wb.wav
- atest.xml

Veja [figura 1](#).

Figura 1? Arquivos Wav convertidos



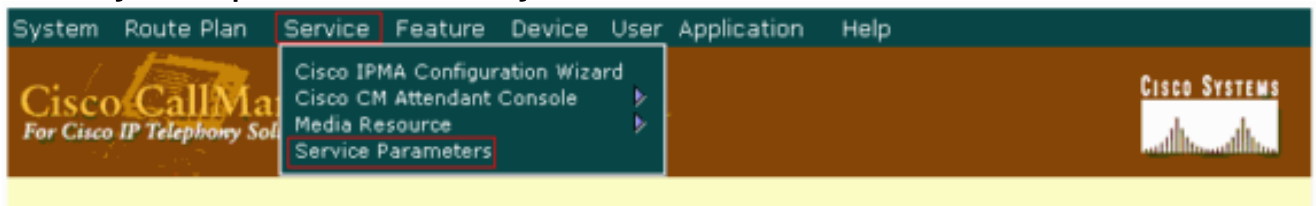
Name	Size	Type
Atest.alaw.wav	2,066 KB	Wave Sound
Atest.g729.wav	259 KB	Wave Sound
Atest.ulaw.wav	2,066 KB	Wave Sound
Atest.wav	8,262 KB	Wave Sound
Atest.wb.wav	8,261 KB	Wave Sound
Atest.xml	1 KB	XML Document

Nível do volume MOH

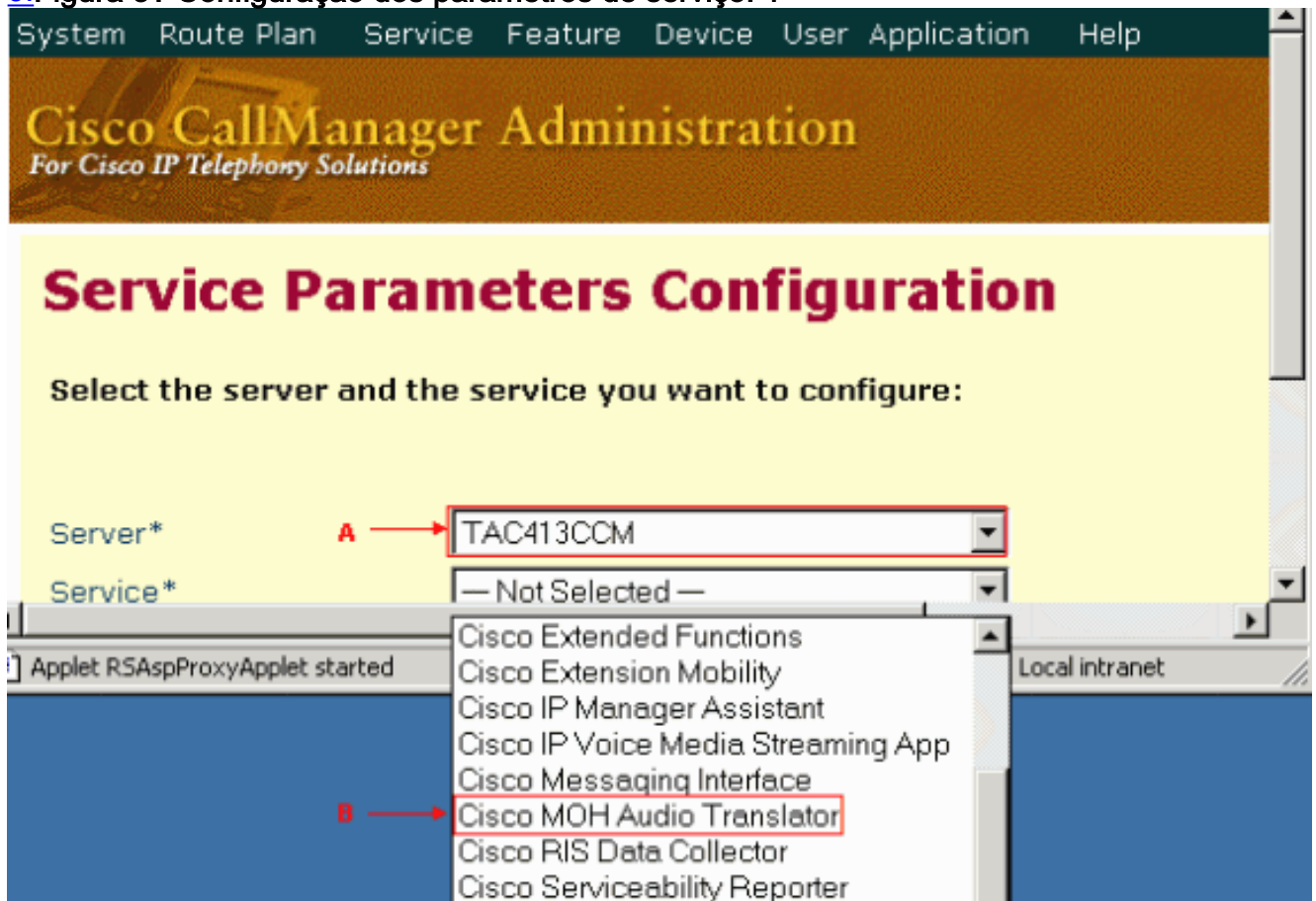
Quando o serviço do tradutor do áudio de MOH de Cisco converte arquivos de fonte de áudio, o parâmetro nivelado do volume do padrão MOH especifica o volume MOH em nível nos decibéis.

Termine estas etapas para mudar este parâmetro:

1. Selecione o **Start > Programs > o CallManager da Cisco > o número de versão > a administração do CallManager.**
2. Clique o **serviço** na barra de menus e selecione **parâmetros de serviço**.Veja [figura 2](#).**Figura 2? Seleção dos parâmetros de serviço**



3. Selecione o nome do servidor da lista de drop-down do server.Veja a seta A na [Figura 3](#).**Figura 3? Configuração dos parâmetros de serviço: 1**



4. Selecione o tradutor do áudio de MOH de Cisco da lista de drop-down do serviço.Veja a seta B na [Figura 3](#).
5. Clique o **botão Advanced** acima da seção geral dos parâmetros.
6. Encontre o volume do padrão MOH em nível sob a seção dos parâmetros Clusterwide.


Clusterwide Parameters (Parameters that apply to all servers)		
Parameter Name	Parameter Value	Suggested Value
Default MOH Volume Level*	<input type="text" value="-24"/>	-24

7. Ajuste o nível do volume.O padrão é DB -24. O mínimo e o máximo são -48 e 0 DB

respectivamente. As mudanças a este parâmetro tomam automaticamente o efeito dentro de 60 segundos.

Mudanças aos arquivos de áudio desta influência do parâmetro somente que são processados depois que a mudança ocorre.

[Informações Relacionadas](#)

- [Suporte à Tecnologia de Voz](#)
- [Suporte ao Produto de Voz e Comunicações Unificadas](#)
- [Troubleshooting da Telefonia IP Cisco](#) 
- [Suporte Técnico e Documentação - Cisco Systems](#)