

# Índice

[Introdução](#)

[Pré-requisitos](#)

[Requisitos](#)

[Componentes Utilizados](#)

[Convenções](#)

[Procedimento](#)

[Verificar](#)

[Troubleshooting](#)

[Qualidade ou não audio ruim](#)

[Interrupção quando o MOH for jogado com o gerente 6.X das comunicações unificadas de Cisco](#)

[MOH trabalhos já não](#)

[Informações Relacionadas](#)

## [Introdução](#)

Este documento descreve o procedimento que você se usa para mudar a música do padrão no diretório da posse (MOH). O diretório padrão onde os arquivos de áudio são deixados cair é C:\Program Files\cisco\MOH\DropMOHAudioSourceFilesHere. Use este dobrador para deixar cair o arquivo do wav. Este arquivo deixado cair do wav é convertido em cinco arquivos do codec, junto com um arquivo XML. Todos os seis arquivos são armazenados no trajeto de C:\ProgramFiles\Cisco\TFTPPath\MOH.

## [Pré-requisitos](#)

### [Requisitos](#)

Cisco recomenda que você tem o conhecimento do CallManager da Cisco.

### [Componentes Utilizados](#)

A informação neste documento é baseada na versão do CallManager da Cisco 4.1.

As informações neste documento foram criadas a partir de dispositivos em um ambiente de laboratório específico. Todos os dispositivos utilizados neste documento foram iniciados com uma configuração (padrão) inicial. Se a sua rede estiver ativa, certifique-se de que entende o impacto potencial de qualquer comando.

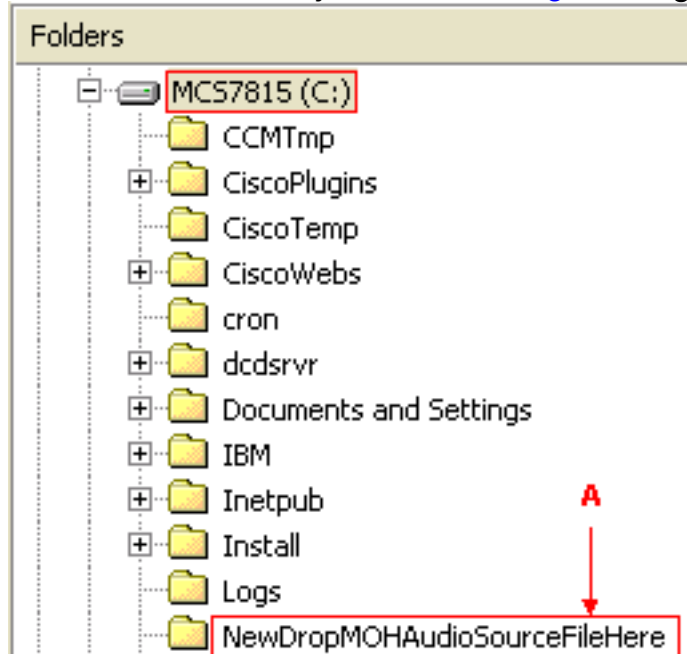
### [Convenções](#)

Consulte as [Convenções de Dicas Técnicas da Cisco](#) para obter mais informações sobre convenções de documentos.

## Procedimento

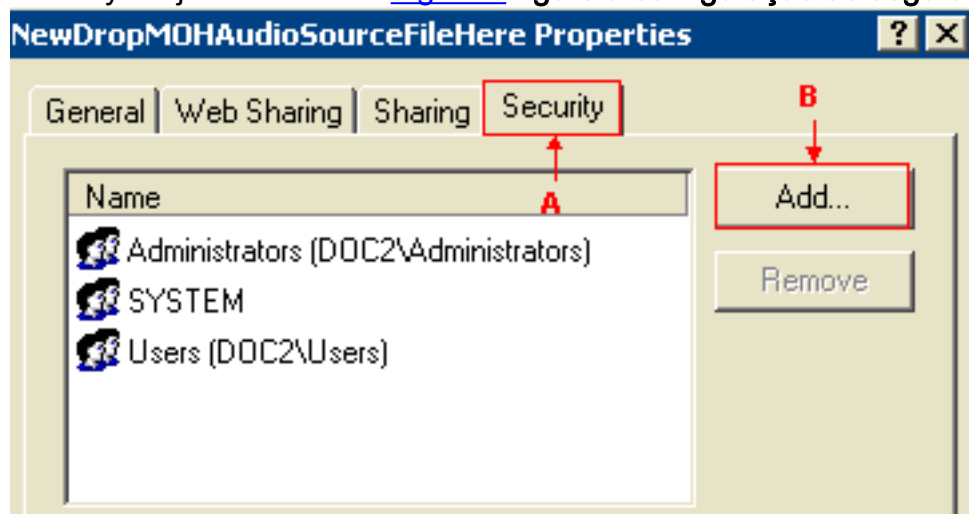
Termine estas etapas a fim mudar o diretório MOH do padrão:

1. Crie um diretório novo. Neste exemplo, o diretório MOH novo é ficado situado em C:\NewDropMOHAudioSourceFileHere. Veja a seta A em [figura 1](#). **Figura diretório da gota do**



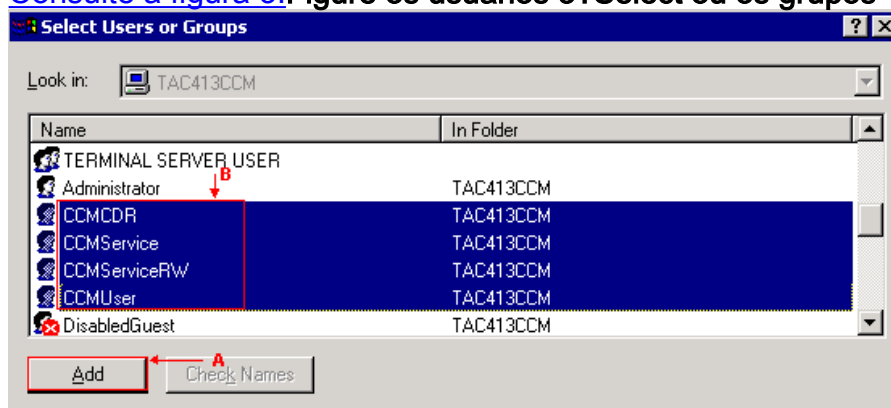
padrão MOH 1?New

2. Clicar com o botão direito o diretório MOH novo, e clique **propriedades**.
3. Clique na guia Security. Veja a seta A em [Figure 2](#). **Figure a configuração de segurança**

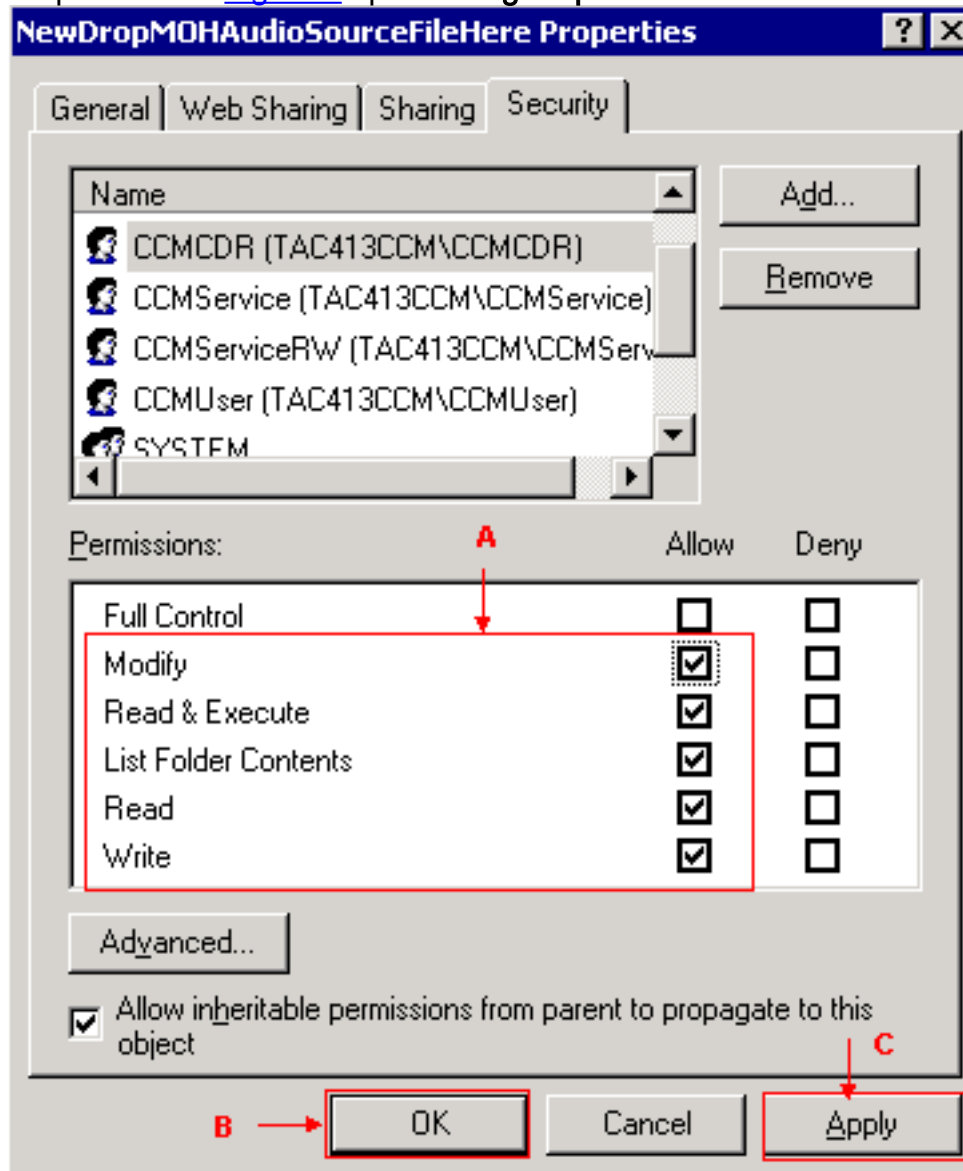


2?Directory - 1

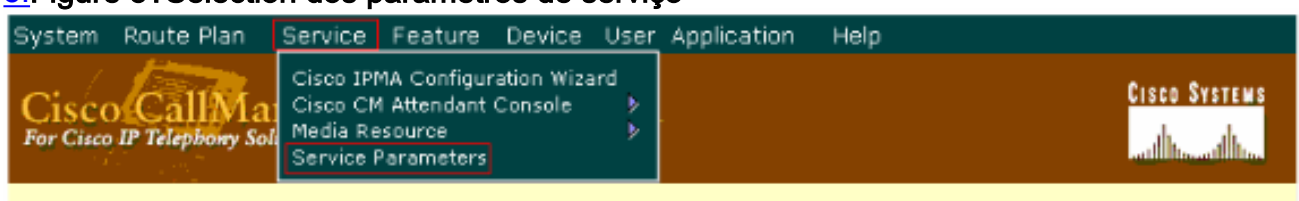
4. Clique a seta B. Veja [figura 2](#). O indicador seletor dos usuários ou de grupos aparece. **Consulte a figura 3**. **Figure os usuários** ou os grupos



5. Selecione o CCMCDR, o CCMSERVICE, o CCMSERVICERW, e o CCMUSER. Veja a seta B na [Figura 3](#).
6. Clique em Add. Veja a seta A na [Figura 3](#).
7. Clique em OK. [Figura 4](#) aparece. **Figura permissões do usuário 4?Set**



8. Atribua estes usuários adicionados com permissões apropriadas. A fim fazer isto, a verificação altera, lê & executa, alista índices do dobrador, lê-os e escreve-os na seção das permissões para cada usuário individual. Veja a seta A na [Figura 4](#).
9. Clique em Apply. Veja a seta B em [figura 4](#).
10. Clique em OK. Veja o C da seta em [figura 4](#).
11. Escolha number> > administração do CallManager do <version do Start > Programs > do CallManager da Cisco.
12. Clique o serviço na barra de menus e selecione parâmetros de serviço. Veja a [figura 5](#). **Figure 5?Selection dos parâmetros de serviço**



13. Selecione o nome do servidor da lista de drop-down do server. Veja a seta A na [figura 6](#). **Figure a configuração de parâmetros 6?Service - 1**

14. Selecione o **tradutor do áudio de MOH de Cisco** da lista de drop-down do serviço. Veja a seta B na [figura 6](#).
15. Incorpore o diretório novo, que você cria em etapa um, ao campo do diretório de origem MOH. Veja a seta A na [figura 7](#). **Figure a configuração de parâmetros 7?Service - 2**

System Route Plan Service Feature Device User Application Help

**Cisco CallManager Administration**  
For Cisco IP Telephony Solutions

**Service Parameters Configuration** [Select Another Server/Service](#)  
[Parameters for all servers](#)

Current Server : TAC413CCM

Current Service: Cisco MOH Audio Translator

Status: Ready

**Update** Set to Default Advanced

All parameters apply to the current server except those in the Clusterwide group(s)

**General Parameters**

Parameter Name	Parameter Value	Suggested Value
MOH Source Directory*	c:\NewDropMOHAudioSourceFilesHere	c:\Program Files\Cisco\MOH\DropMOHAudioSourceFilesHere

16. Clique em **Update**. Veja a seta B na [figura 7](#).
17. Selecione **Start > Programs > Administrative Tools > Services**.
18. Clicar com o botão direito o **tradutor do áudio de MOH de Cisco**, e selecione a **parada**. Veja [figura 8](#). **Figure 8?Services**

Services

Name	Description	Status	Startup Type	Log On As
Cisco Extended Functions		Started	Automatic	.\CCMSer...
Cisco IP Voice Media Stre...		Started	Automatic	.\CCMSer...
Cisco Messaging Interface		Started	Automatic	.\CCMSer...
Cisco MOH Audio Transl...		Started	Automatic	.\CCMSer...
Cisco RIS Data Collector		Started	Automatic	.\SQLSvc
Cisco Serviceability Rep...		Started	Automatic	.\CCMSer...
Cisco Telephony Call Dis...		Started	Automatic	.\CCMSer...
Cisco Tftp		Started	Automatic	.\CCMSer...
Cisco Tomcat		Started	Automatic	.\CCMSer...
ClipBook			Disabled	LocalSystem
COM+ Event System		Started	Automatic	LocalSystem
Computer Browser			Disabled	LocalSystem
DC Directory Server		Started	Automatic	LocalSystem
DefWatch		Started	Automatic	LocalSystem
DHCP Client		Started	Automatic	LocalSystem

19. Clicar com o botão direito o **tradutor do áudio de MOH de Cisco**, e selecione o **começo** depois que para.

[Verificar](#)

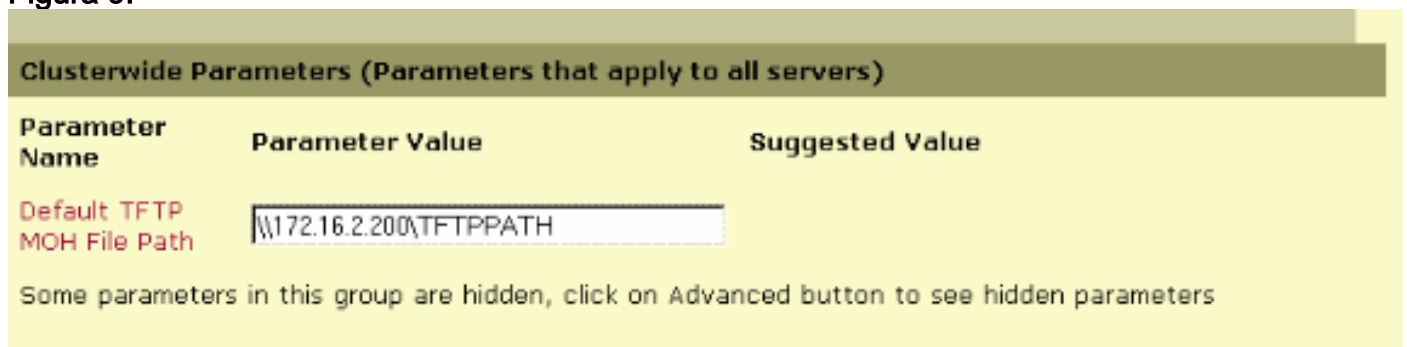
Adicionar um arquivo de áudio no dobrador novo.

Em dois a três segundos, este arquivo é convertido a cinco arquivos do wav, junto com um arquivo XML, neste diretório:

**Nota:** Se os arquivos traduzidos não são encontrados neste lugar, verifique dentro o dobrador especificado no **caminho de arquivo do padrão TFTP MOH** no server do editor do CallManager da Cisco.

**Nota:** A fim encontrar o **caminho de arquivo do padrão TFTP MOH**, vá ao página da web da **administração do CallManager da Cisco**, então **parâmetros de serviço de Services**>. Escolha o servidor do publicador, e clique o **serviço do tradutor do áudio de MOH de Cisco**.

Figura 9:

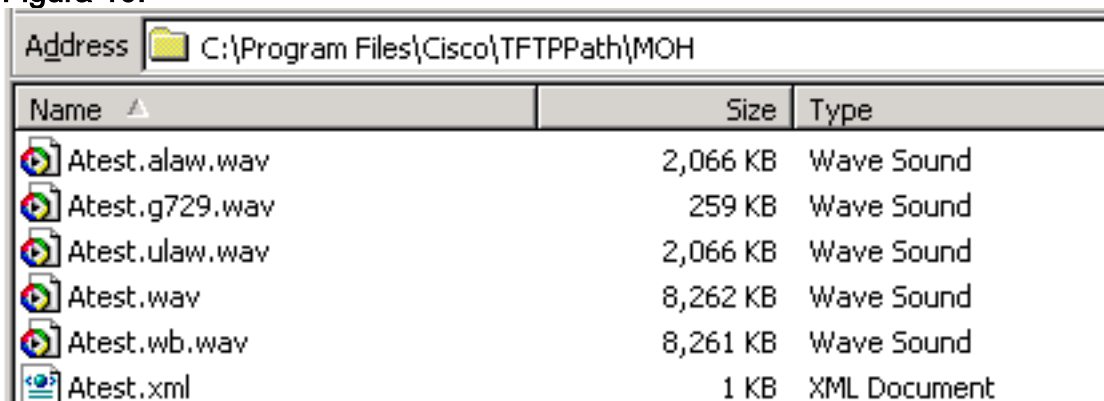


Os sufixos para estes seis arquivos são:

- alaw.wav
- au
- g729.wav
- ulaw.wav
- wb.wav
- xml

Por exemplo, se o arquivo de áudio é nomeado como atest.wav, estes seis arquivos convertidos são nomeados como o atest.alaw.wav, o atest.au, o atest.g729.wav, o atest.ulaw.wav, o atest.wb.wav e o atest.xml respectivamente. Veja a figura 10.

Figura 10:



## [Troubleshooting](#)

### [Qualidade ou não audio ruim](#)

Se você experimenta uma qualidade ruim ou não audio para a música na posse (MOH) depois

que o procedimento de conversão mencionado neste documento, se certifica de que os arquivos de fonte de áudio da música compreendem arquivos do .WAV em um destes formatos:

- PCM de 16 bits (estereofônico ou mono) (exemplo de taxa 16k hertz ou 32k hertz ou 48k hertz ou 8k hertz ou 44.1k hertz)
- a-law de 8 bits ou Mu-law CCITT g.711 (estereofônico ou mono) (exemplo de taxa 8k hertz)

## [Interrupção quando o MOH for jogado com o gerente 6.X das comunicações unificadas de Cisco](#)


Depois que você introduz o arquivo do áudio de MOH no server do gerente 6.X das comunicações unificadas de Cisco, a música na posse joga a interrupção. O arquivo é transferido arquivos pela rede e converte muito bem, mas a interrupção é tudo que é ouvido.

Esta edição pode ocorrer se os arquivos de áudio não são transferidos arquivos pela rede a todos os server no conjunto. Com o gerente 6.X das comunicações unificadas de Cisco, antes que você configure uma fonte de áudio de MoH, o .WAV arquivo de fonte de áudio formatado deve ser transferido arquivos pela rede a cada server de MoH dentro do conjunto. A fim transferir arquivos pela rede o arquivo de fonte de áudio, você deve navegar à interface de administração unificada CM em cada server de MoH dentro do conjunto e usar a função do arquivo da transferência de arquivo pela rede na página do Gerenciamento de arquivo de áudio de MoH. Você deve executar esta etapa para cada arquivo de fonte de áudio. Somente depois que o arquivo de fonte de áudio é transferido arquivos pela rede a todos os server de MoH no conjunto pode a fonte de áudio ser atribuído a um número do fluxo de áudio de MoH e ser configurado como uma fonte de áudio de MoH.

## [MOH trabalhos já não](#)

Se o MOH não trabalha depois que você transfere arquivos pela rede um arquivo de fonte de áudio novo, reinicie o serviço IPVMS a fim resolver a edição.

## [Informações Relacionadas](#)

- [Suporte à Tecnologia de Voz](#)
- [Suporte ao Produto de Voz e Comunicações Unificadas](#)
- [Troubleshooting da Telefonia IP Cisco](#) 
- [Suporte Técnico e Documentação - Cisco Systems](#)