

# Restabelecendo uma Assinatura SQL quebrada do Cluster do CallManager com CallManager da Cisco

## Índice

[Introdução](#)

[Pré-requisitos](#)

[Requisitos](#)

[Componentes Utilizados](#)

[Convenções](#)

[Restabeleça o relacionamento entre o editor e o subscritor](#)

[Recrie a assinatura de publisher](#)

[Suprima da assinatura de publisher](#)

[Recrie a assinatura de assinante](#)

[Verifique que a Assinatura SQL trabalha](#)

[Informações Relacionadas](#)

## [Introdução](#)

A replicação do base de dados SQL é uma função do núcleo dos Cluster do CallManager daCisco. O server com a cópia mestre do base de dados está chamado o editor, quando os server que replicate o base de dados forem chamados assinantes.

Caso seu subscritor parar de replicating dados do editor, você precisa de reconstruir os relacionamentos da publisher e subscriber. Isso envolve ir até o banco de dados do servidor de SQL e reconstruir manualmente a assinatura.

## Sintomas

Esta é uma lista de sintomas possíveis se o subscritor para de replicating do editor:

- Muda que é feito no editor não é refletido nos telefones que são registrados com o subscritor.
- As chamadas externas falham nos telefones registrados com o subscritor. Assim que você discar 9, você ouve um tom da requisição.
- O call forward all (CFwdAll) não trabalha.
- O telefone IP indica o base de dados do erro.

Este original explica os procedimentos para restabelecer uma assinatura quebrada do SQL do Cluster do CallManager da Cisco com CallManager da Cisco 3.3. Isto igualmente aplica-se ao CallManager 4.x.

**Nota:** Refira a [utilização do DBLHelper para restabelecer uma assinatura quebrada do SQL do](#)

[Cluster do CallManager da Cisco](#) para mais informação.

## Pré-requisitos

### Requisitos

Este original supõe que a senha de conta do administrador de SQL (SA) está disponível para o editor e o subscritor.

### Componentes Utilizados

A informação neste documento é baseada no CallManager da Cisco 3.3.x e 4.x.

As informações neste documento foram criadas a partir de dispositivos em um ambiente de laboratório específico. Todos os dispositivos utilizados neste documento foram iniciados com uma configuração (padrão) inicial. Se a sua rede estiver ativa, certifique-se de que entende o impacto potencial de qualquer comando.

### Convenções

Consulte as [Convenções de Dicas Técnicas da Cisco](#) para obter mais informações sobre convenções de documentos.

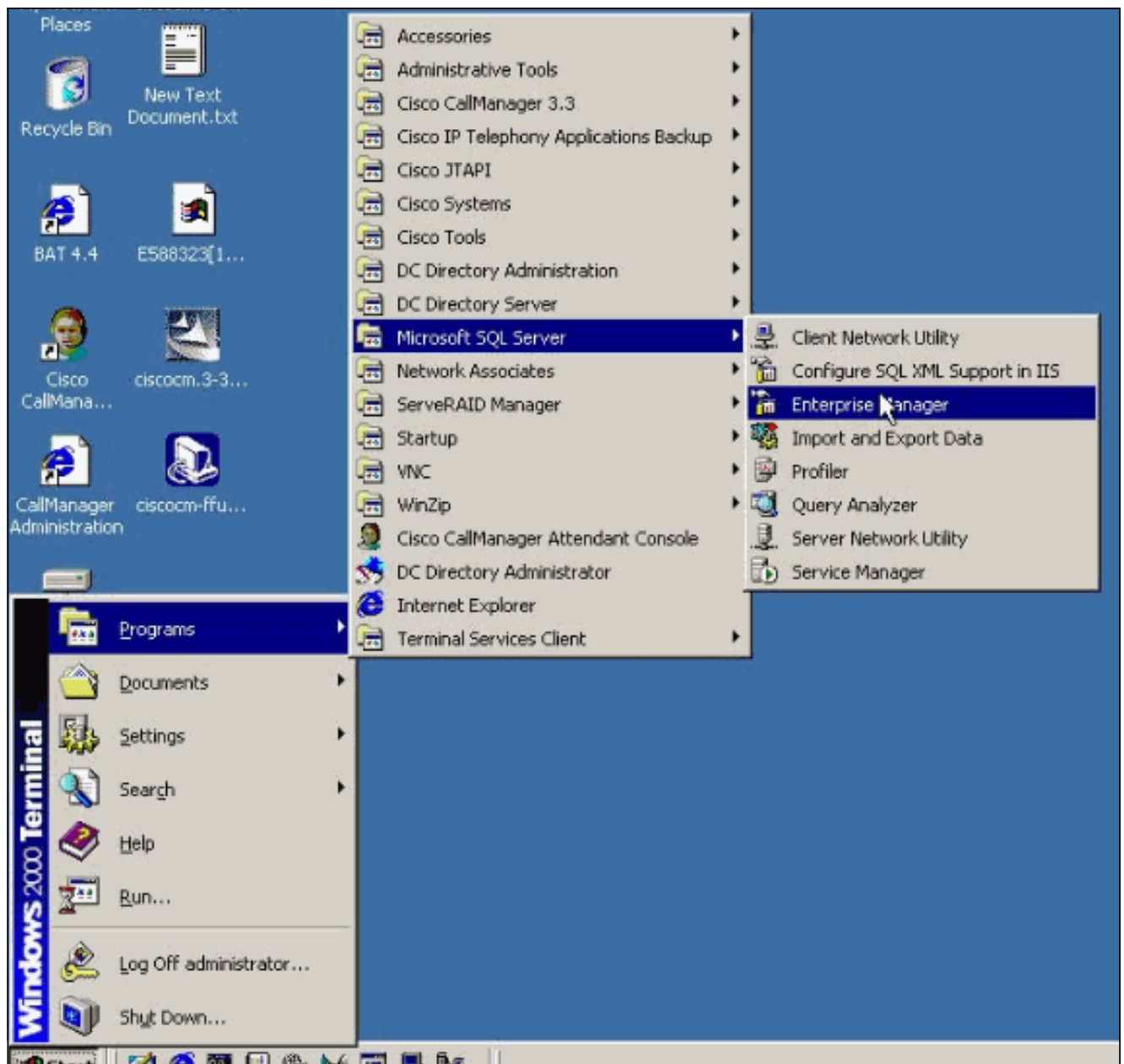
## Restabeleça o relacionamento entre o editor e o subscritor

Termine as etapas nestas seções para restabelecer o relacionamento entre os dois sistemas. Primeiramente, a assinatura para o subscritor precisa de ser recriada no sistema publicador. Então, a assinatura precisa de ser suprimida e recriado no sistema de assinante.

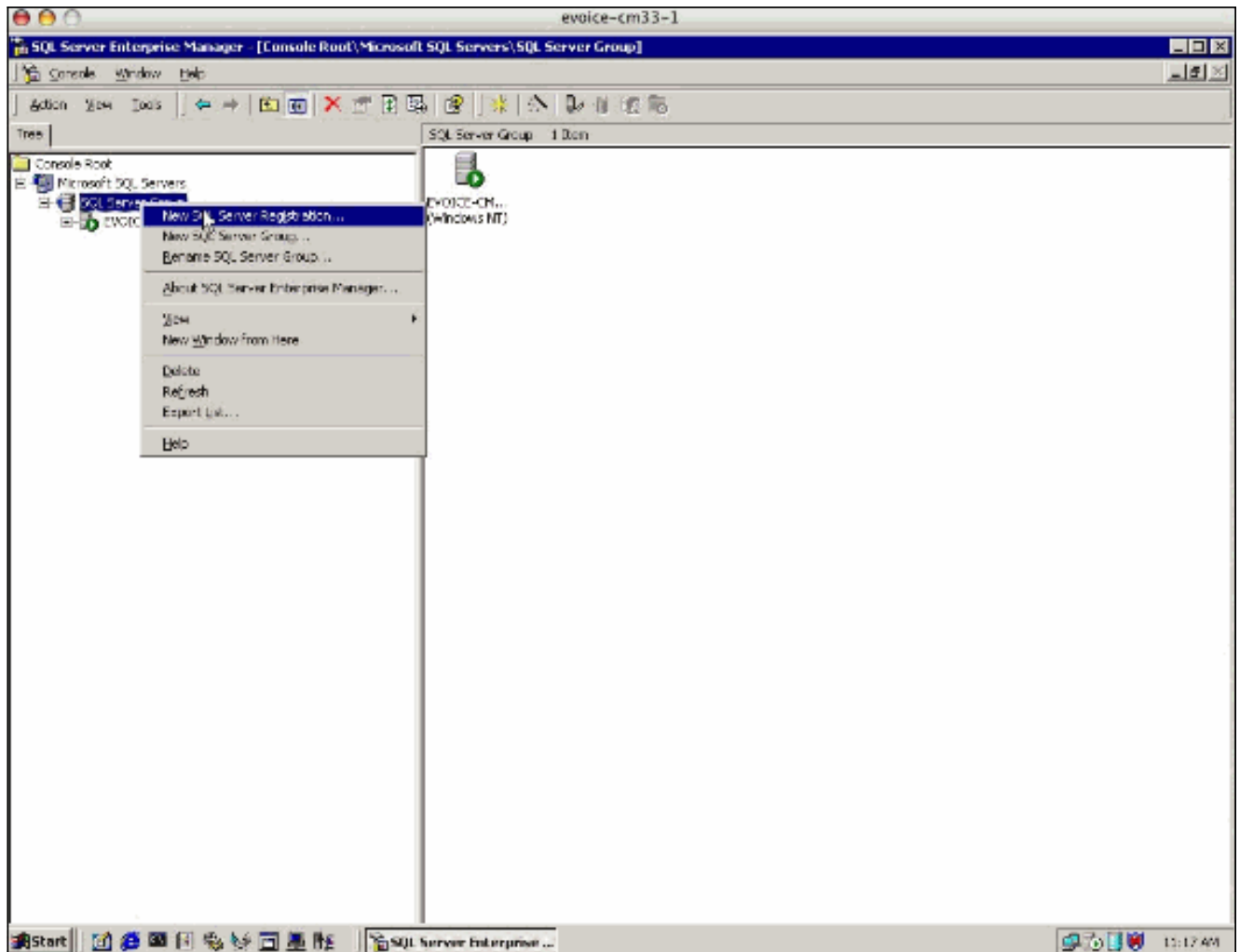
### Recrie a assinatura de publisher

Termine estas etapas para recriar a assinatura de publisher.

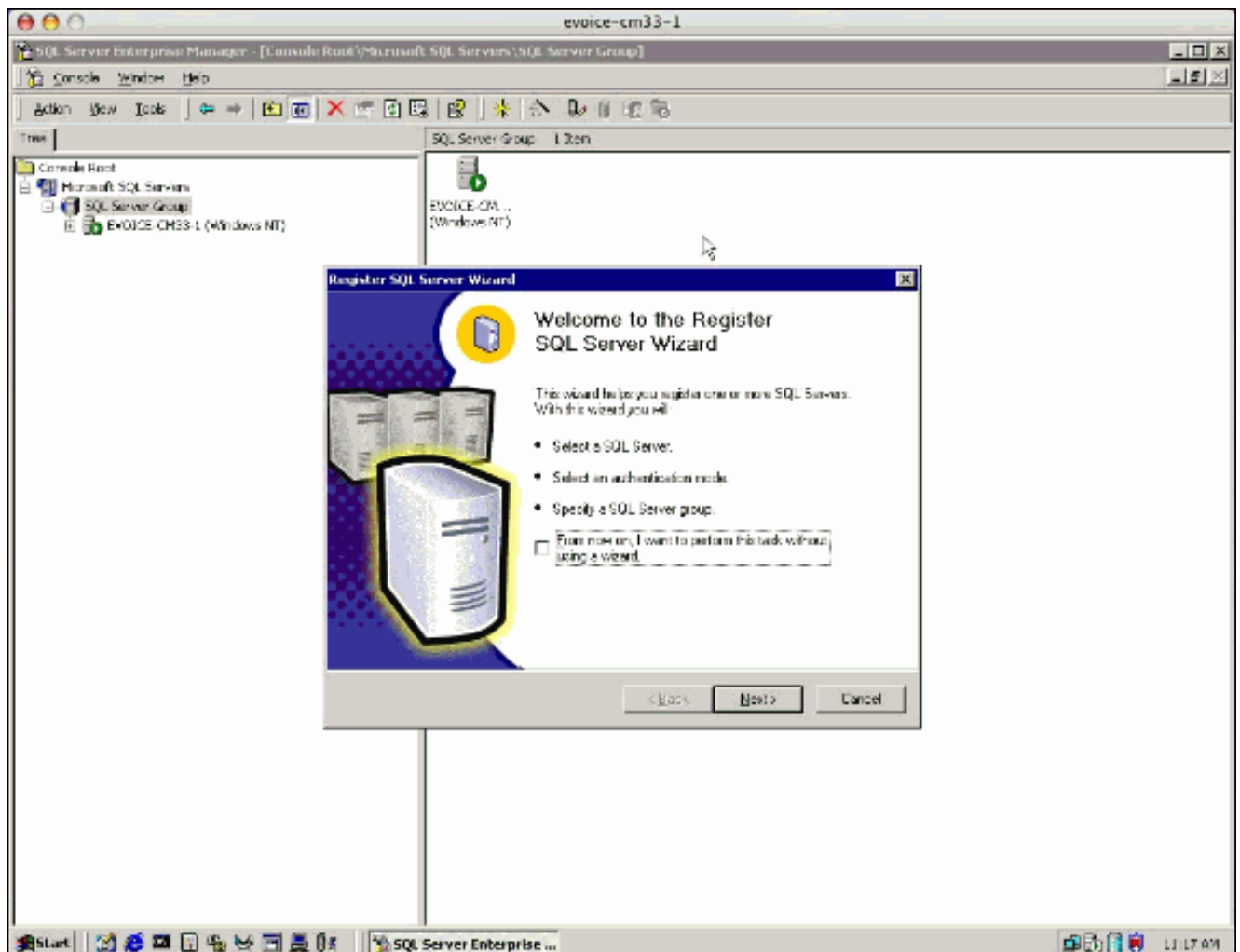
1. No editor, selecione o **Iniciar > Programas > Microsoft SQL Server > Enterprise Manager** para começar o SQL enterprise manager.



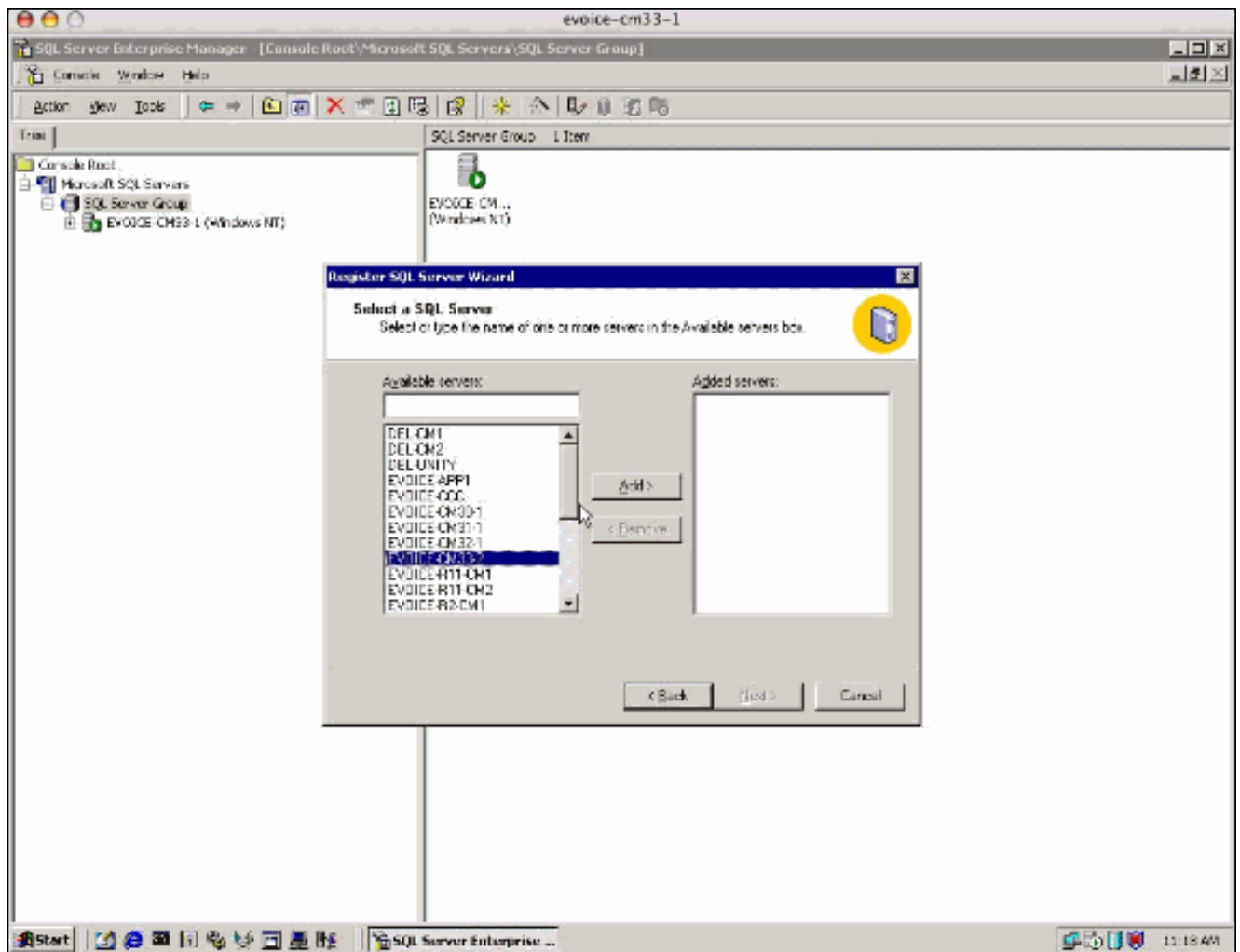
2. Clicar com o botão direito **SQLServerGroup** e clique o registro novo do servidor SQL sob o Microsoft SQL servers.



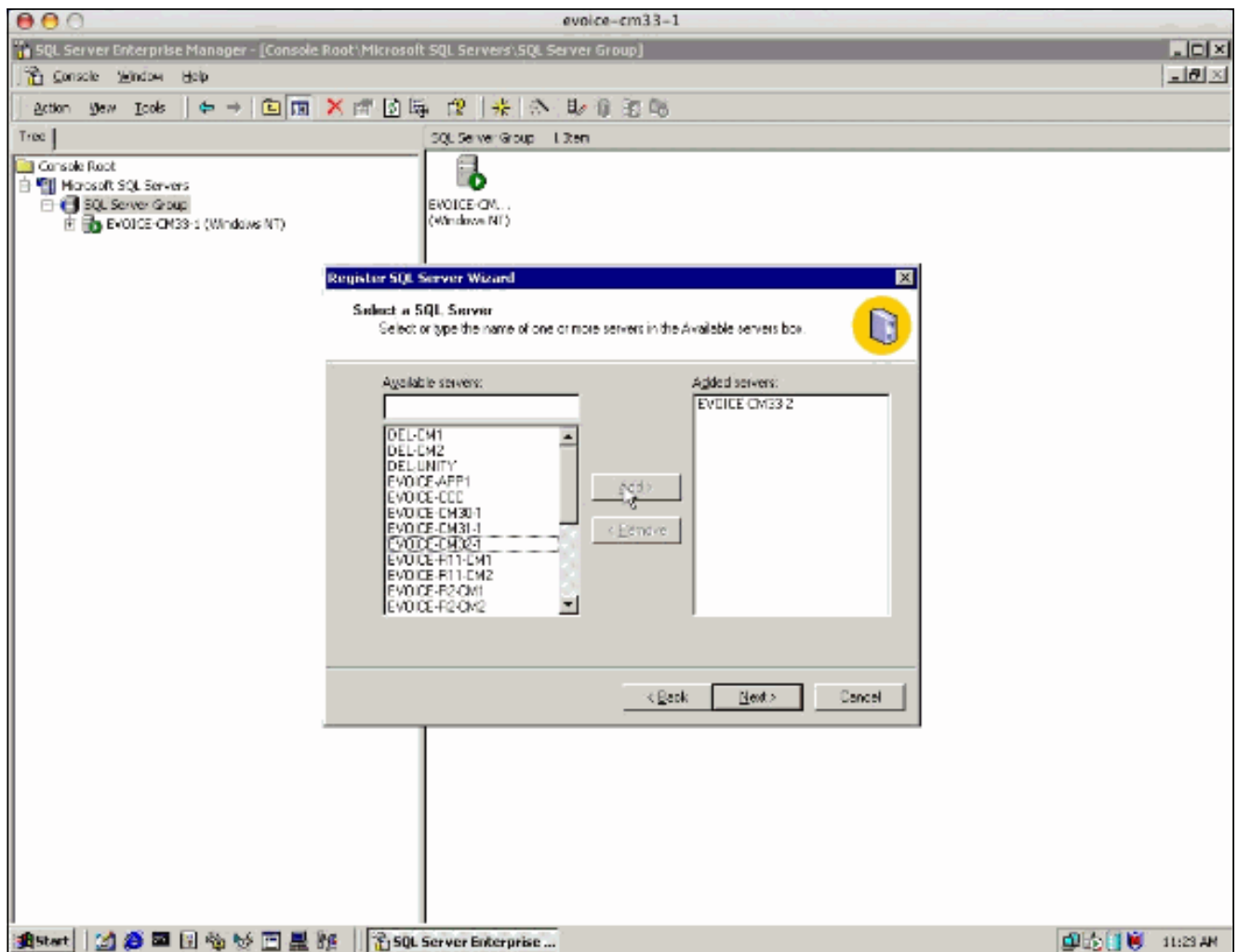
3. Quando o assistente do servidor SQL do registro aparece, certifique-se que **a partir de agora eu quero executar esta tarefa sem usar uma caixa de verificação de wizard não estou verificado** e clique em **seguida**.



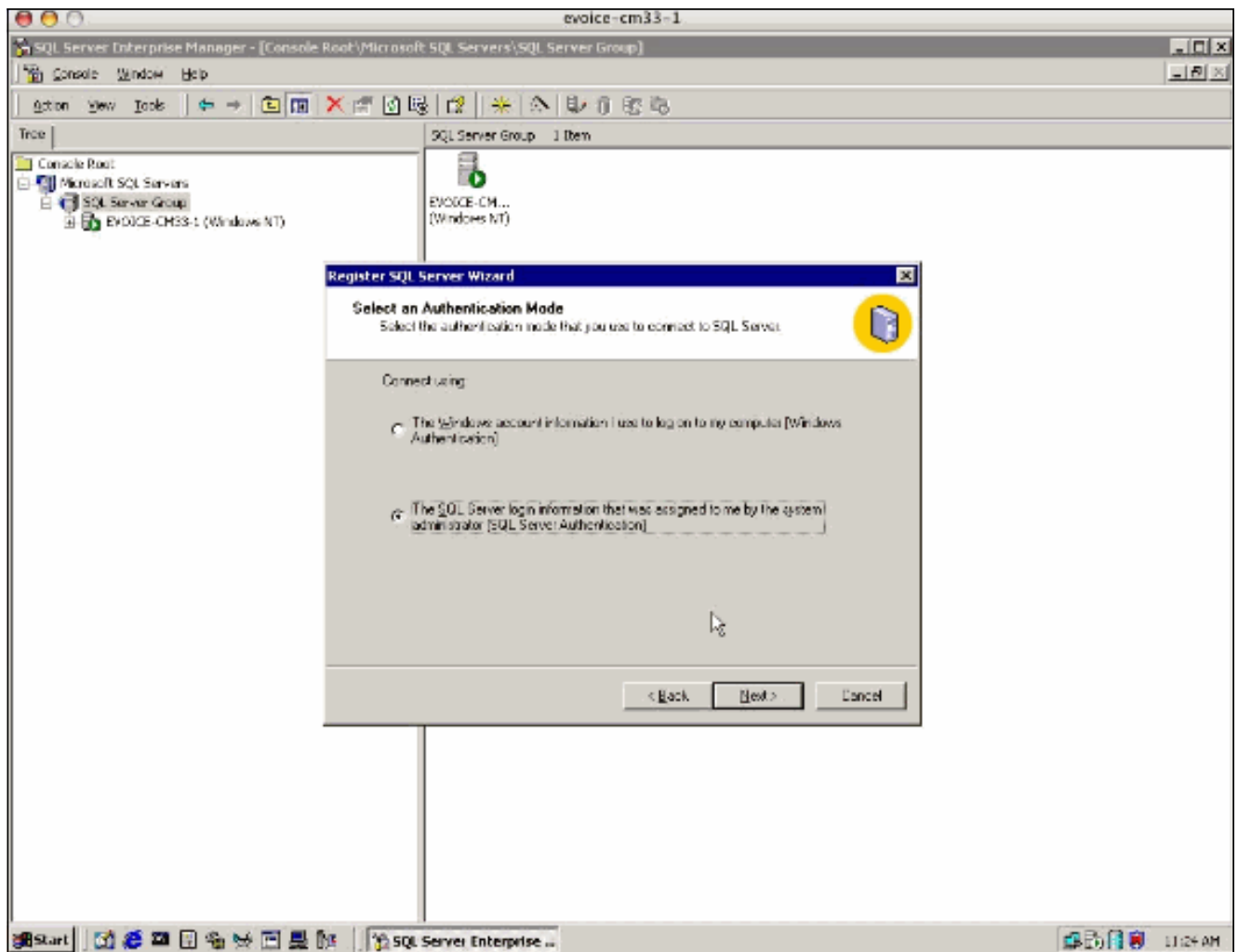
Os outros servidores SQL que residem nos CallManagers de Cisco devem aparecer na caixa de lista disponível dos server.



4. Selecione o server ou os server de que você gostaria de se mover sobre para a caixa de lista adicionada dos server, a seguir clicam sobre o **botão Add** para movê-los.

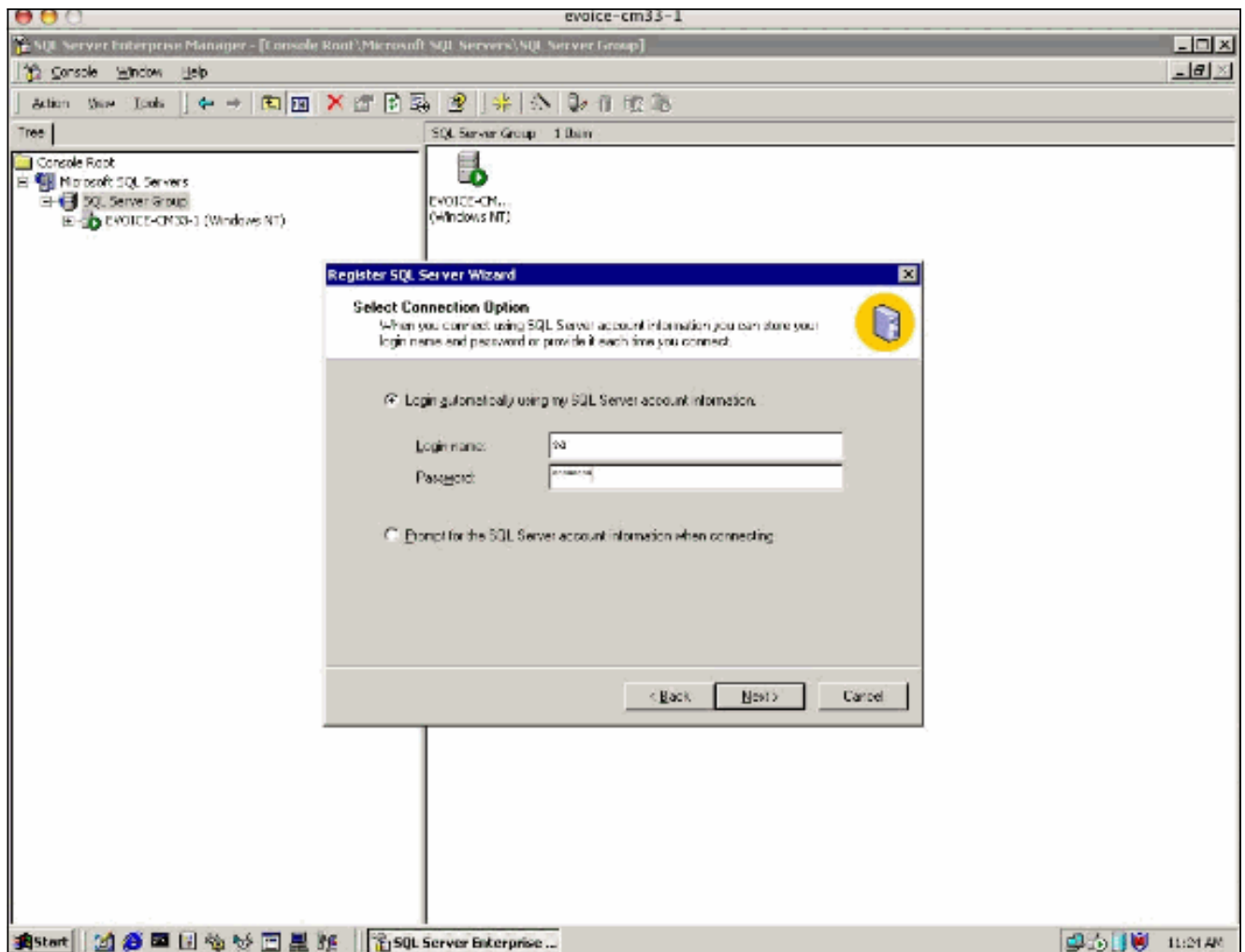


5. Clique em Next.
6. Clique o a informação do início de uma sessão do servidor SQL que me foi atribuída pelo botão de rádio do administrador de sistema (autenticação de servidor SQL) e clique-a em seguida.

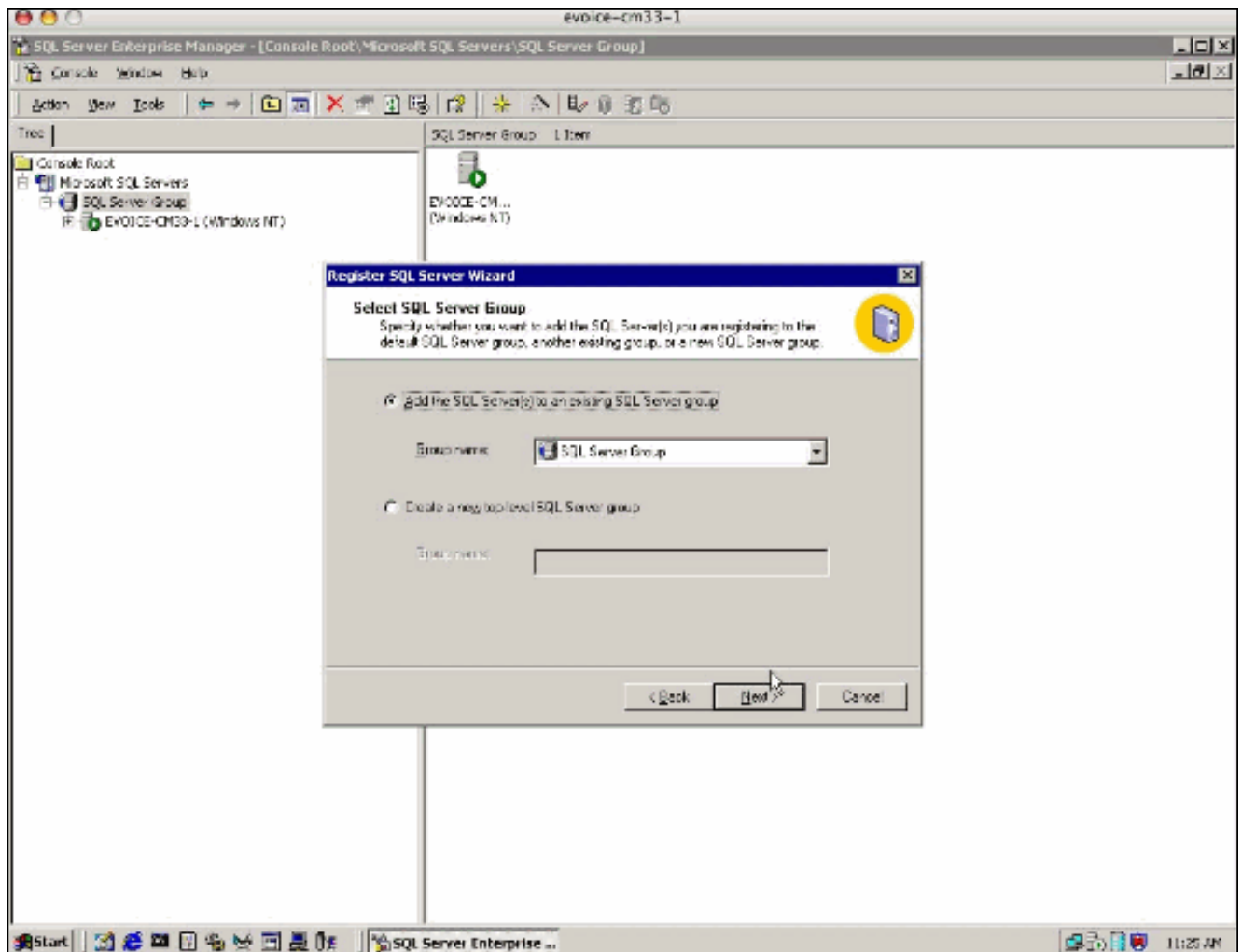


7. Na caixa de diálogo seguinte, clique o início de uma sessão que usa automaticamente meu botão de rádio da **informação de conta do servidor SQL**, incorpore o nome do início de uma sessão SA e a senha para o sistema de assinante, e clique-os **em seguida**. **Nota:** Use a conta e a senha SA para o sistema de assinante. A senha foi selecionada quando o sistema assinante foi instalado.

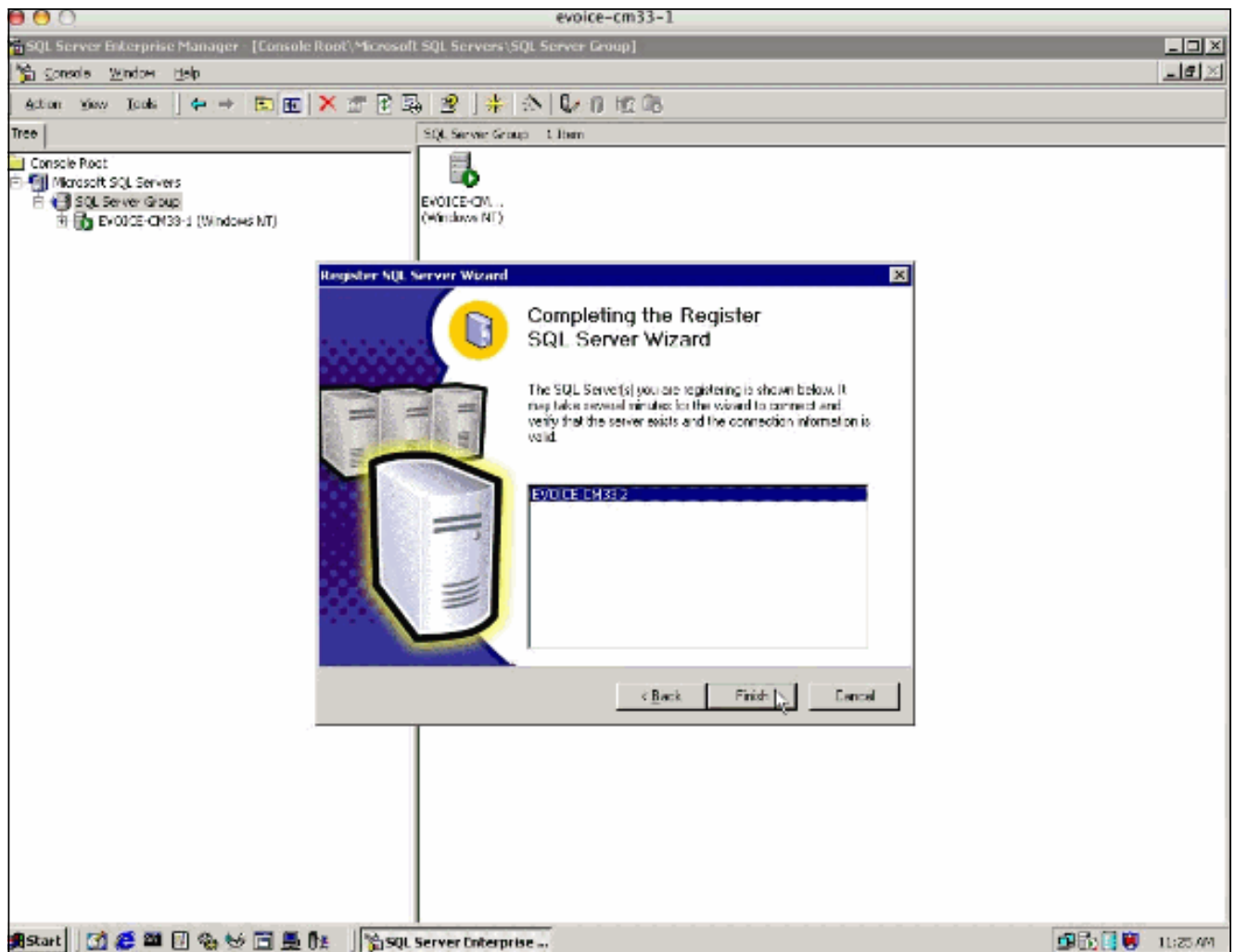




8. Na caixa de diálogo seleta do grupo de servidor SQL, clique **adicionar os server SQL** ao botão de rádio **existente do grupo de servidor SQL** e ajuste o nome do grupo a **SQLServerGroup**.

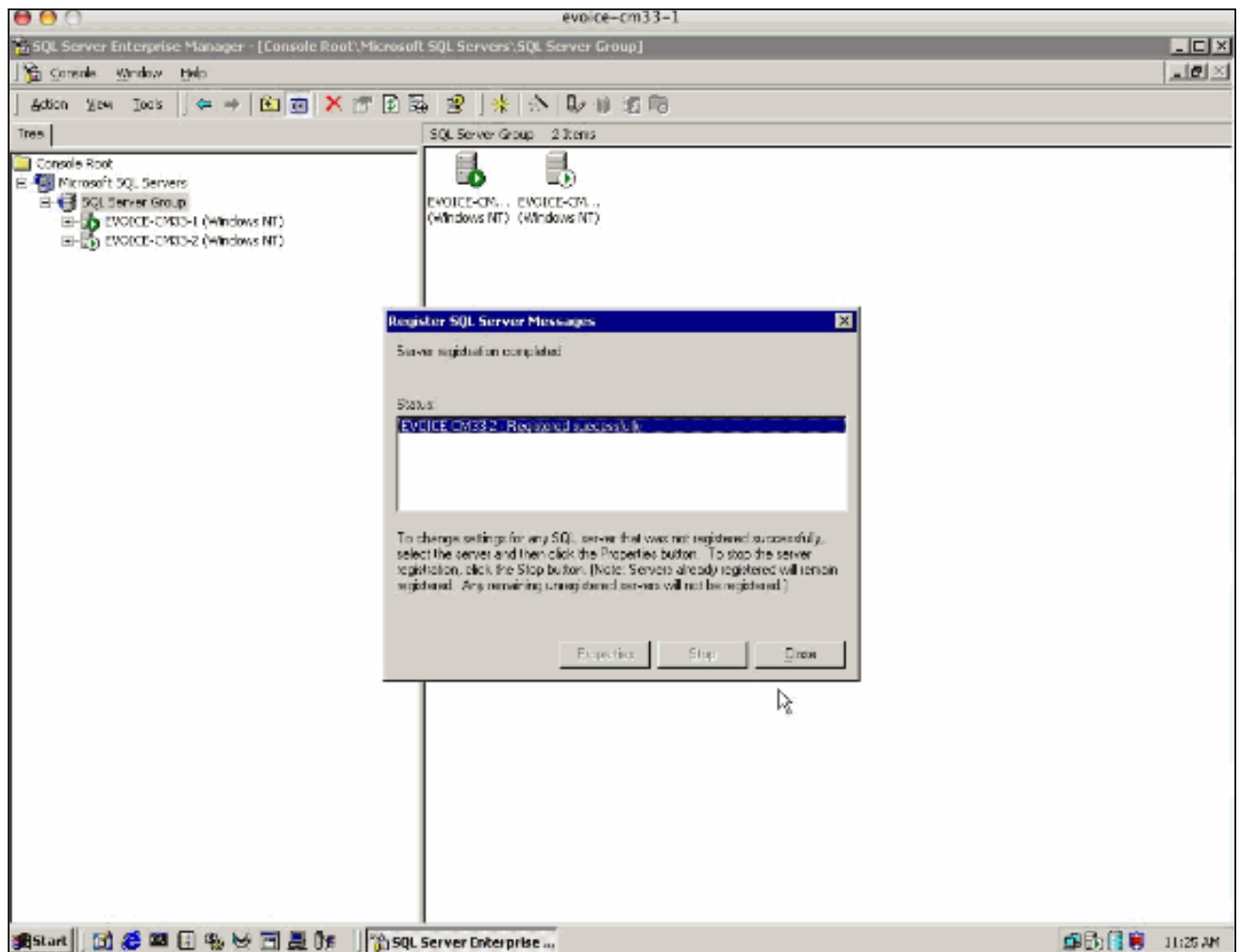


9. Clique o revestimento na caixa de diálogo seguinte.

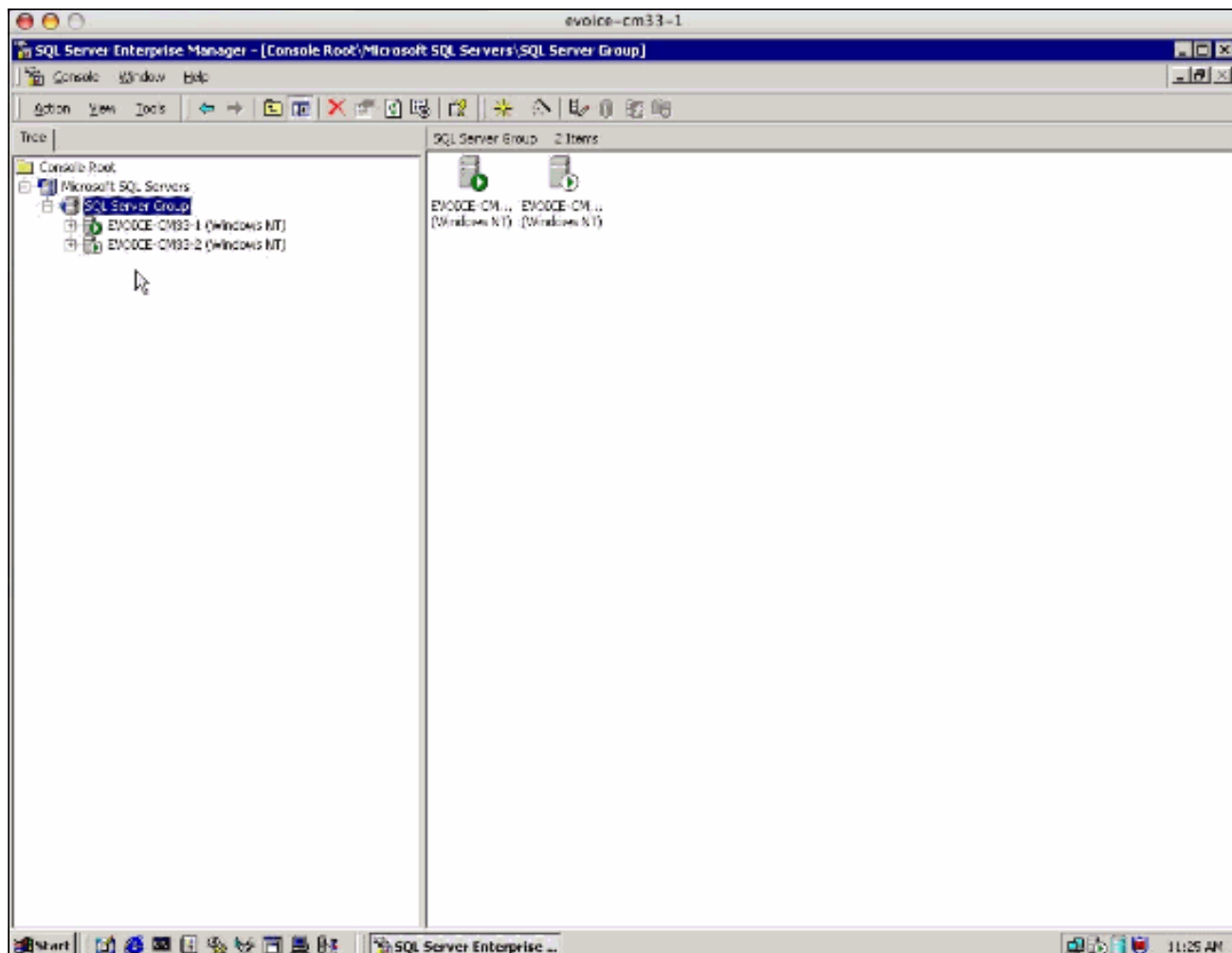


O assistente indica o estado do server ou dos server adicionados e deve mostrá-los como “registrado com sucesso.”

10. Clique em  
Close.



Um indicador similar a este aparece.

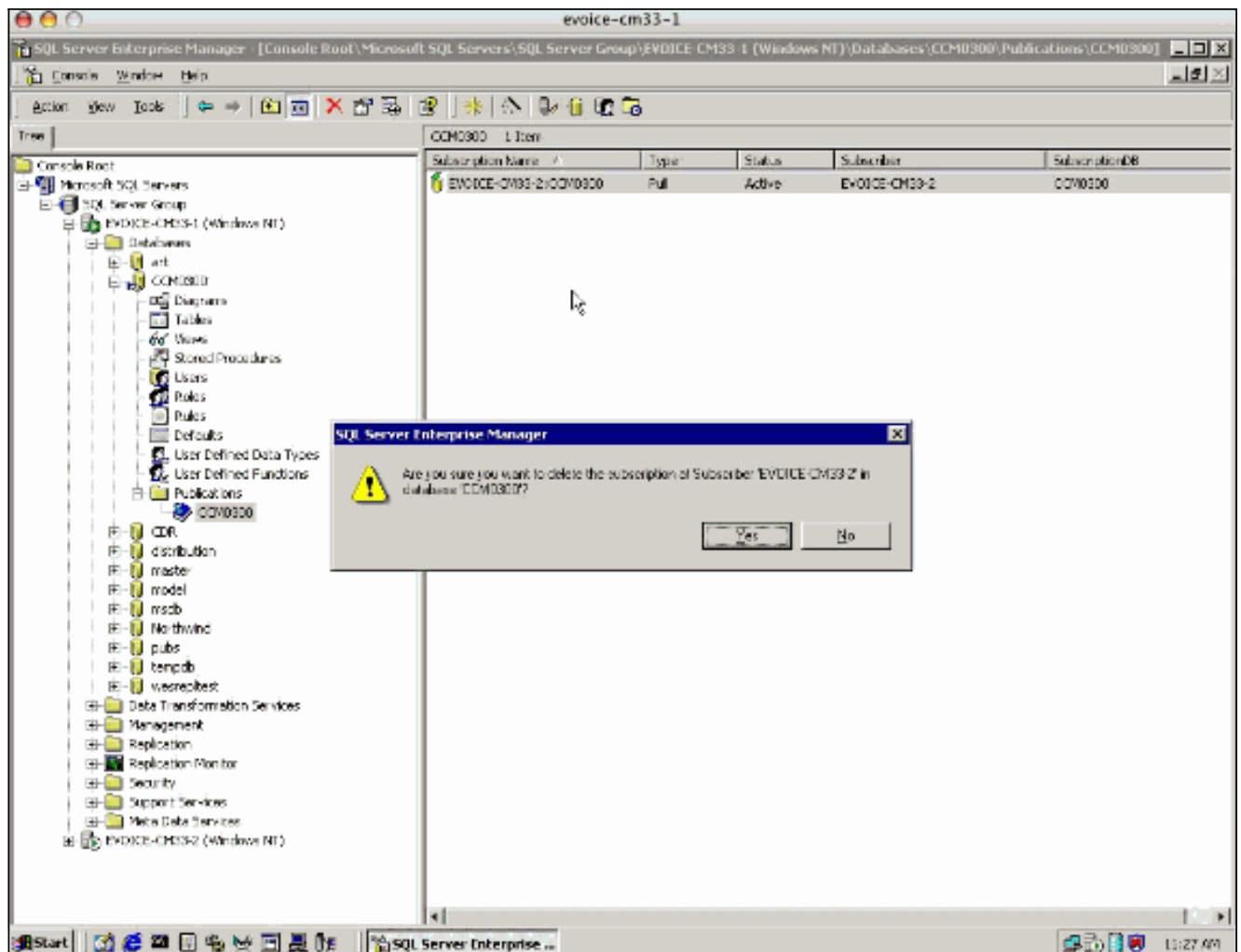


Se você pode ver os dois server alistados, a seguir estão reconhecidos pelo editor e os dados podem ser compartilhados com eles.

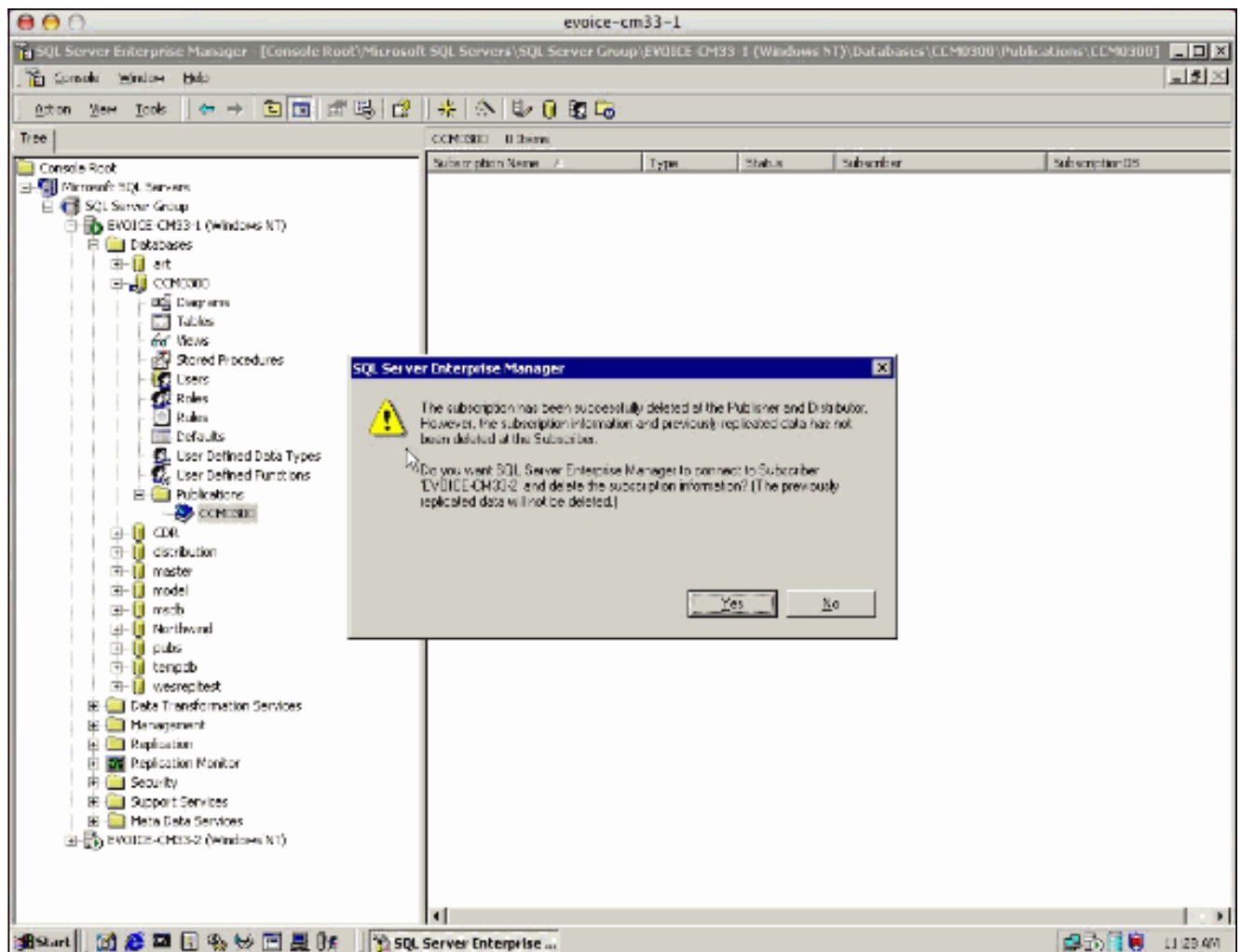
## [Suprima da assinatura de publisher](#)

Termine estas etapas para suprimir da assinatura de publisher.

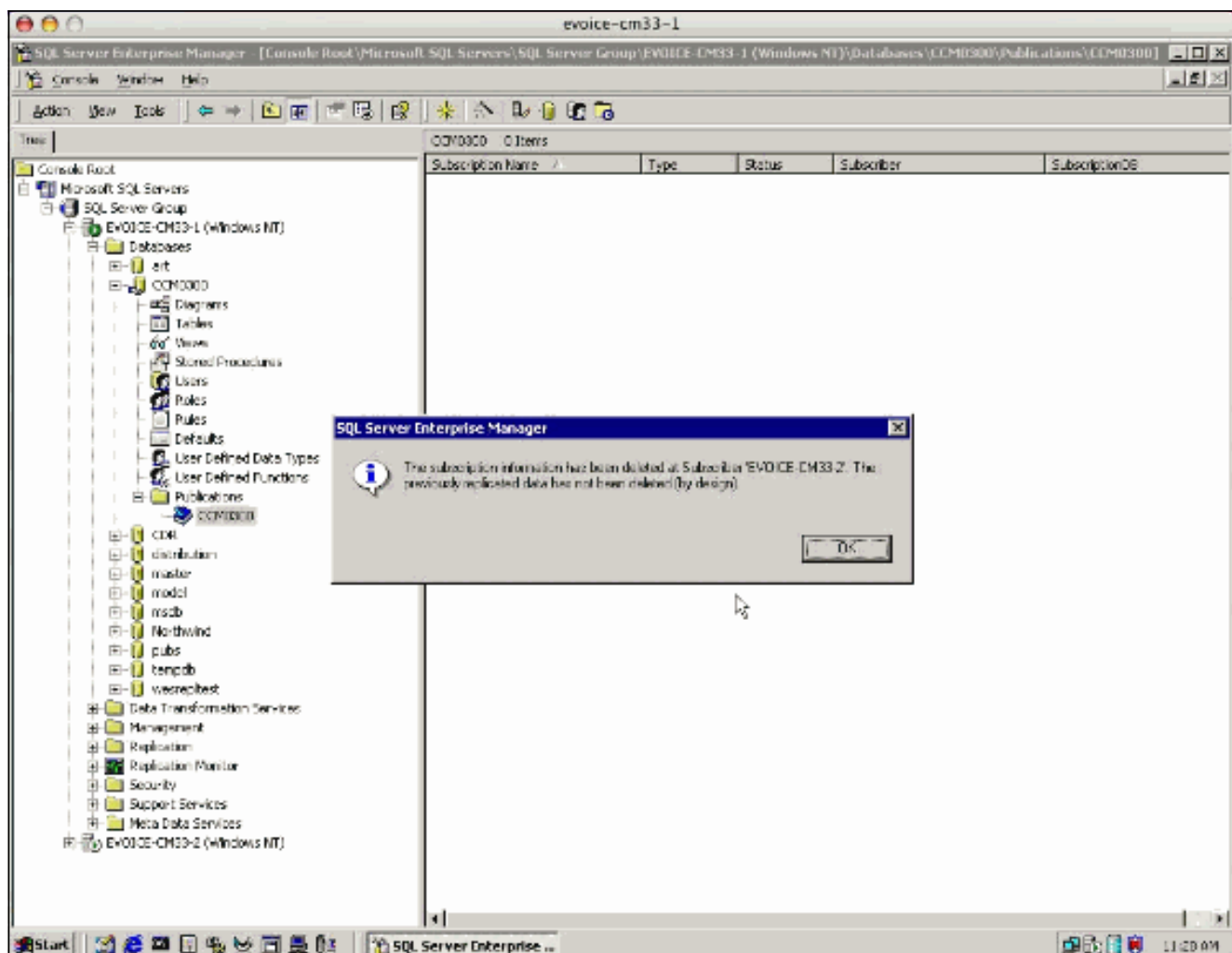
1. Usando a enterprise manager, navegue a árvore do servidor SQL e encontre a publicação para o base de dados CCM0300 escolhendo o **Microsoft SQL servers > o grupo > o *machine\_name* > os bases de dados > o CCM0300 > as publicações de servidor SQL.**
2. Selecione a assinatura do CallManager da Cisco que falha e suprima da entrada.**Cuidado:** Selecione a assinatura no painel correto, mostrado pela seta abaixo. Clicar com o botão direito o nome listado da assinatura e selecione a **supressão**. Não suprima do ícone do livro no painel de árvore à esquerda.



3. Uma caixa de diálogo de advertência aparece que indique que a assinatura esteve removida no editor mas não no subscritor. Se você quer conectar ao subscritor e suprimir lá da assinatura, clique **sim**.



4. A mensagem seguinte indica que a assinatura esteve suprimida mas os dados não têm.  
Clique em  
OK.

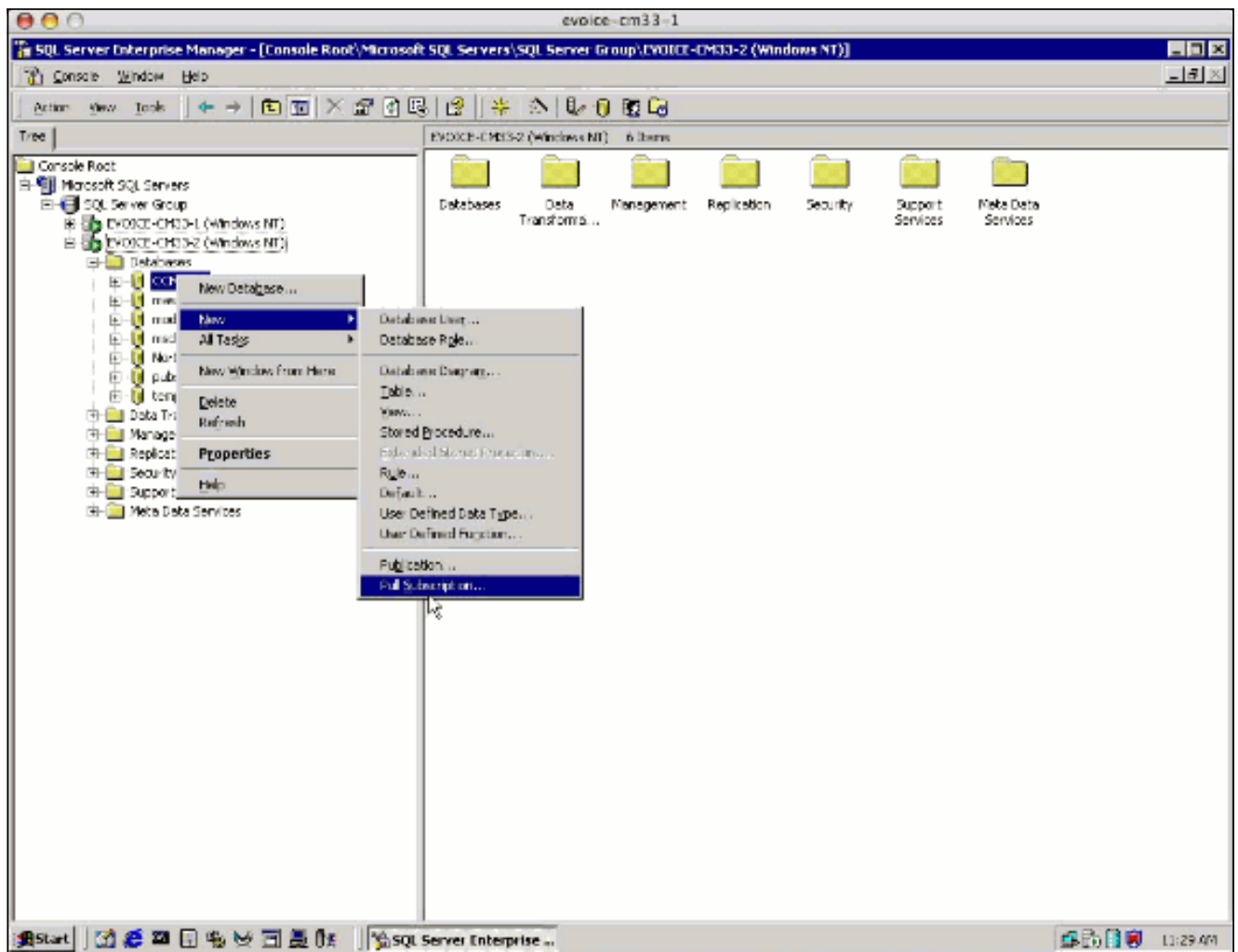


## [Recrie a assinatura de assinante](#)

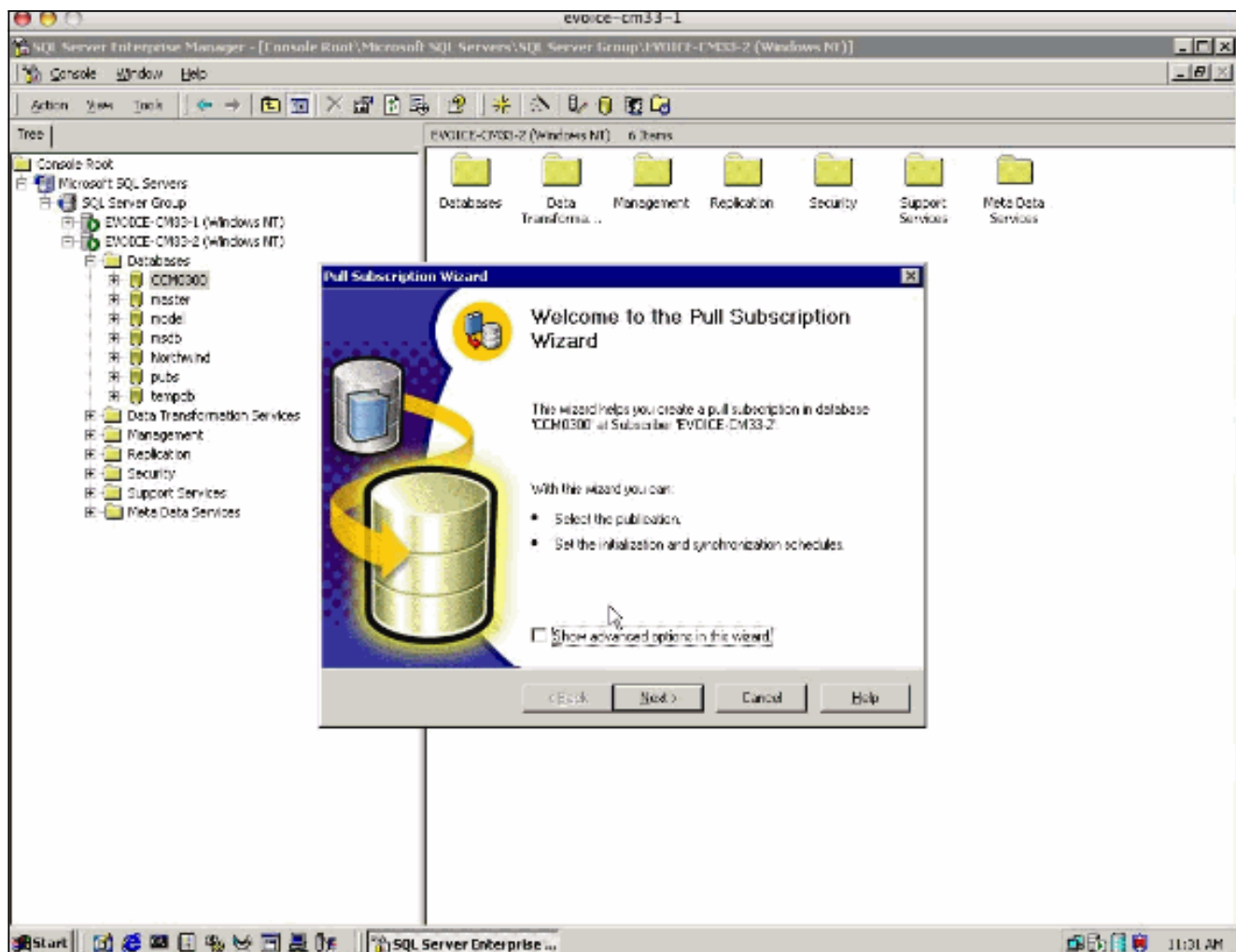
Termine estas etapas para recriar a assinatura de assinante.

1. Selecione o nome de servidor SQL do subscritor que você suprimiu do editor na [supressão da](#) seção da [assinatura de publisher](#) deste original. **Nota:** Nesta configuração, o editor é **EVOICE-CM33-1** e o subscritor é **EVOICE-CM33-2**. A assinatura EVOICE-CM33-2 foi suprimida apenas da publicação EVOICE-CM33-1.
2. Selecione (**Windows NT**) o servidor SQL **EVOICE-CM33-2** e selecione o base de dados **CCM0300** para resubscribe à publicação.
3. Clicar com o botão direito o base de dados **CCM0300** e escolha **novo > assinatura da tração**. **Nota:** Escolha sempre a maioria de versão recente do base de dados. (Neste exemplo, o CCM0300 é o único base de dados disponível.)

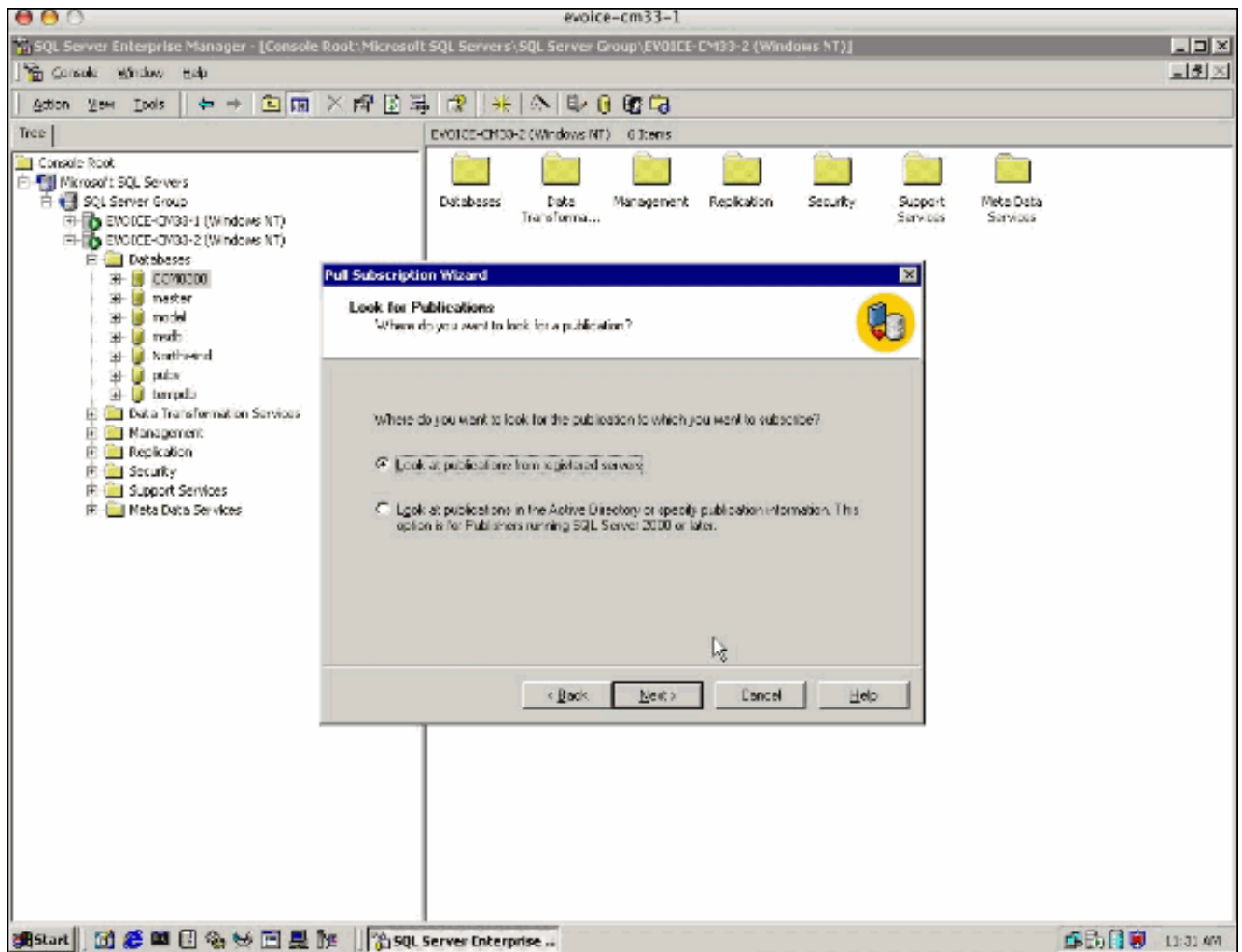




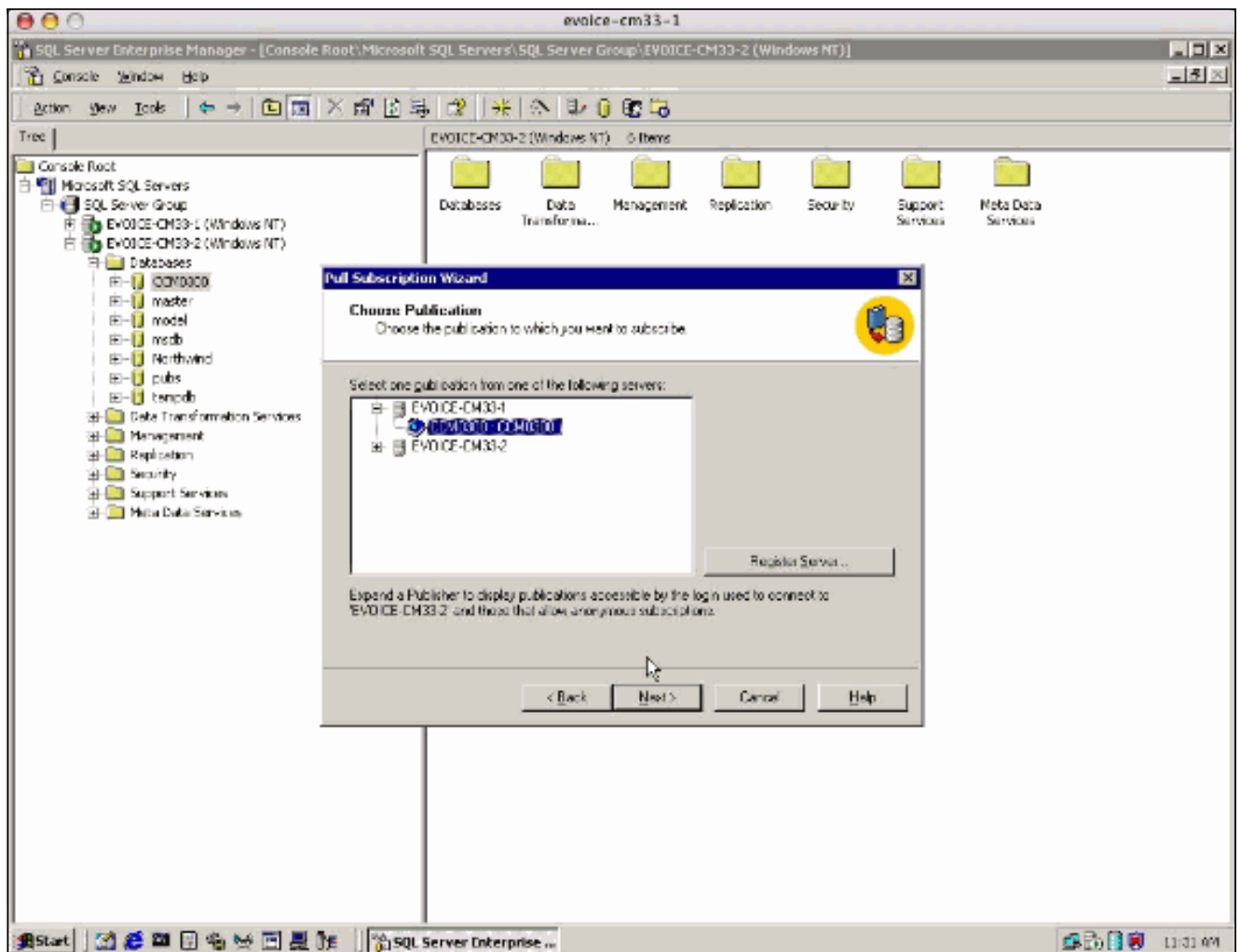
4. Clica em seguida quando o wizard de assinatura da tração aparece.



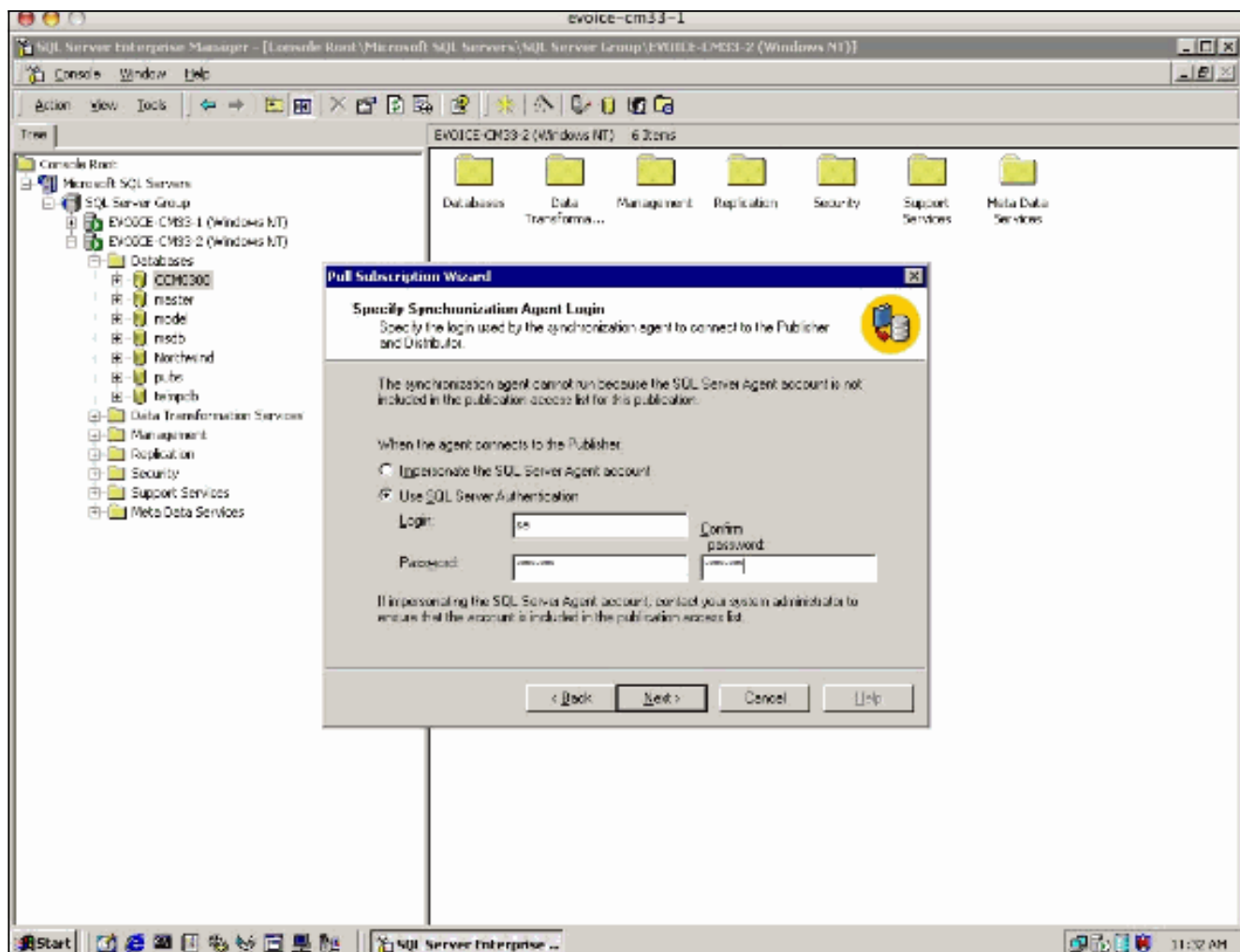
5. Na caixa de diálogo das publicações da procura, clique o olhar em publicações do botão de rádio registrado dos server e clique-o em seguida.



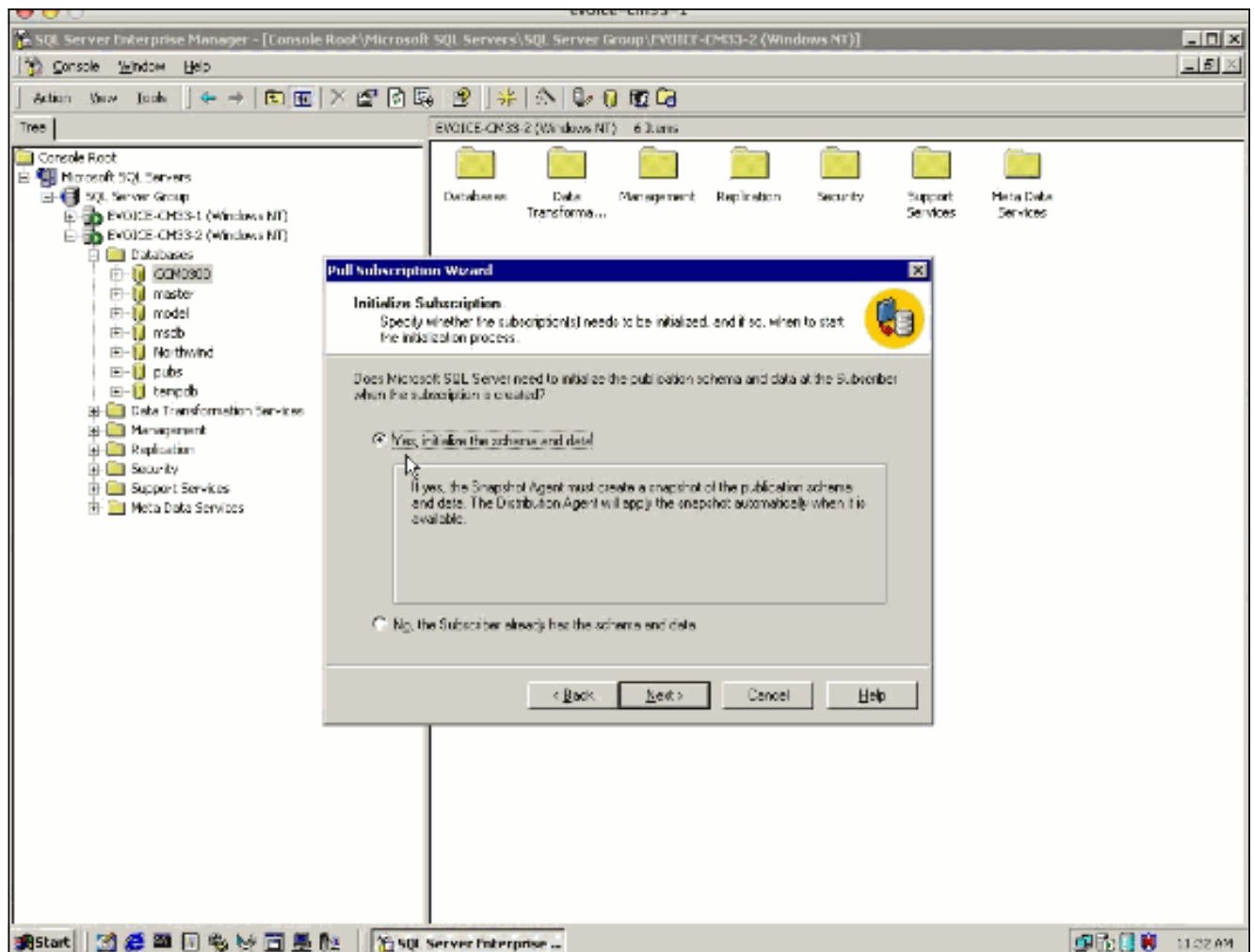
6. Na caixa de diálogo da publicação da escolha, expanda o editor (que deve estar listado), selecione o base de dados **CCM0300**, e clique-o **em seguida**.**Nota:** Se você promoveu os tempos múltiplos do sistema operacional do CallManager da Cisco, o nome do base de dados pode incluir um número mais altamente de **0300** (por exemplo, CCM0302, CCM0303, e assim por diante).



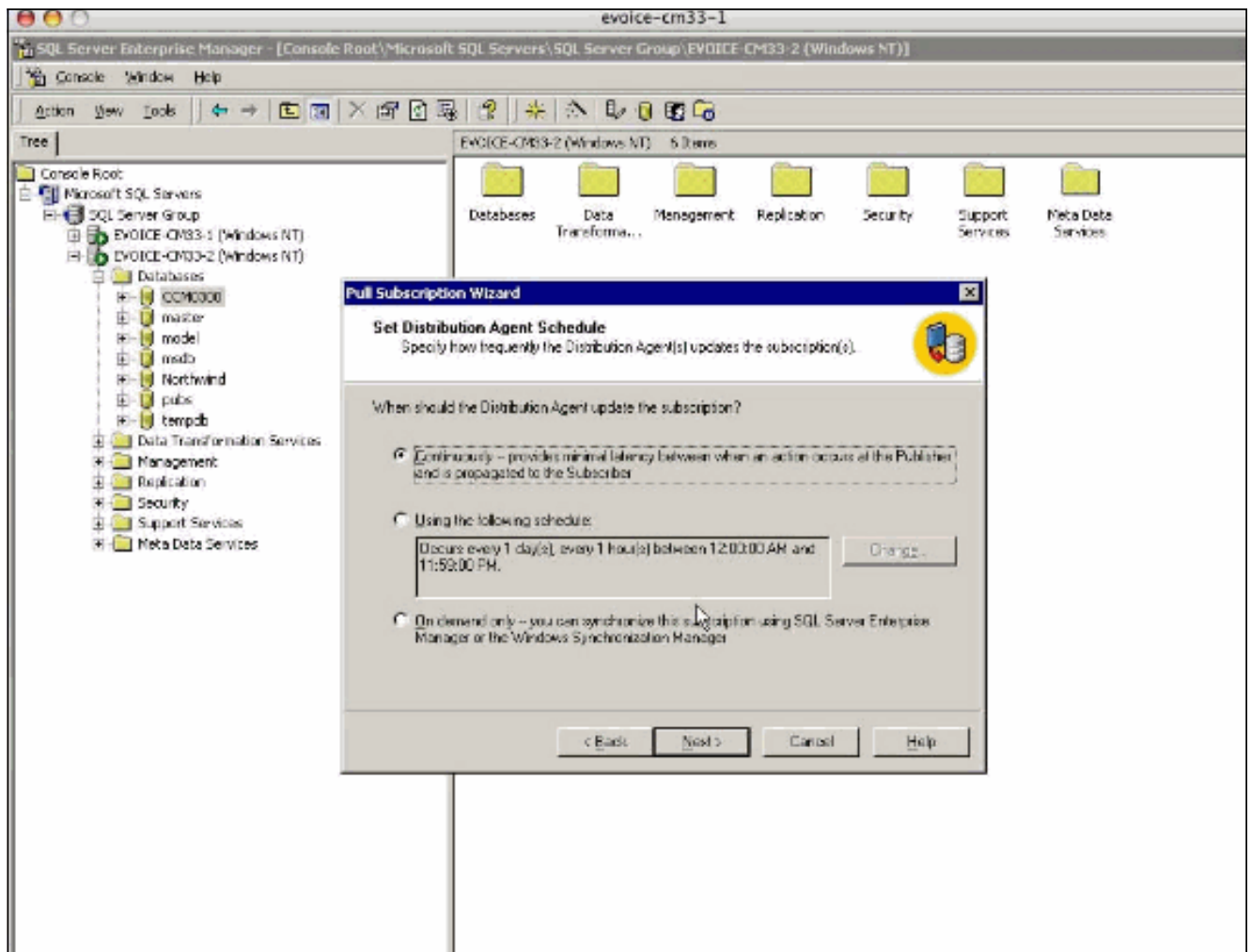
7. Na caixa de diálogo do início de uma sessão do agente de sincronização da especificação, clique o botão de rádio da **autenticação de servidor SQL do uso**, incorpore o início de uma sessão e a senha exigidos, e clique-os **em seguida**. O início de uma sessão é **sa** e a senha é a senha para a conta SA editor.



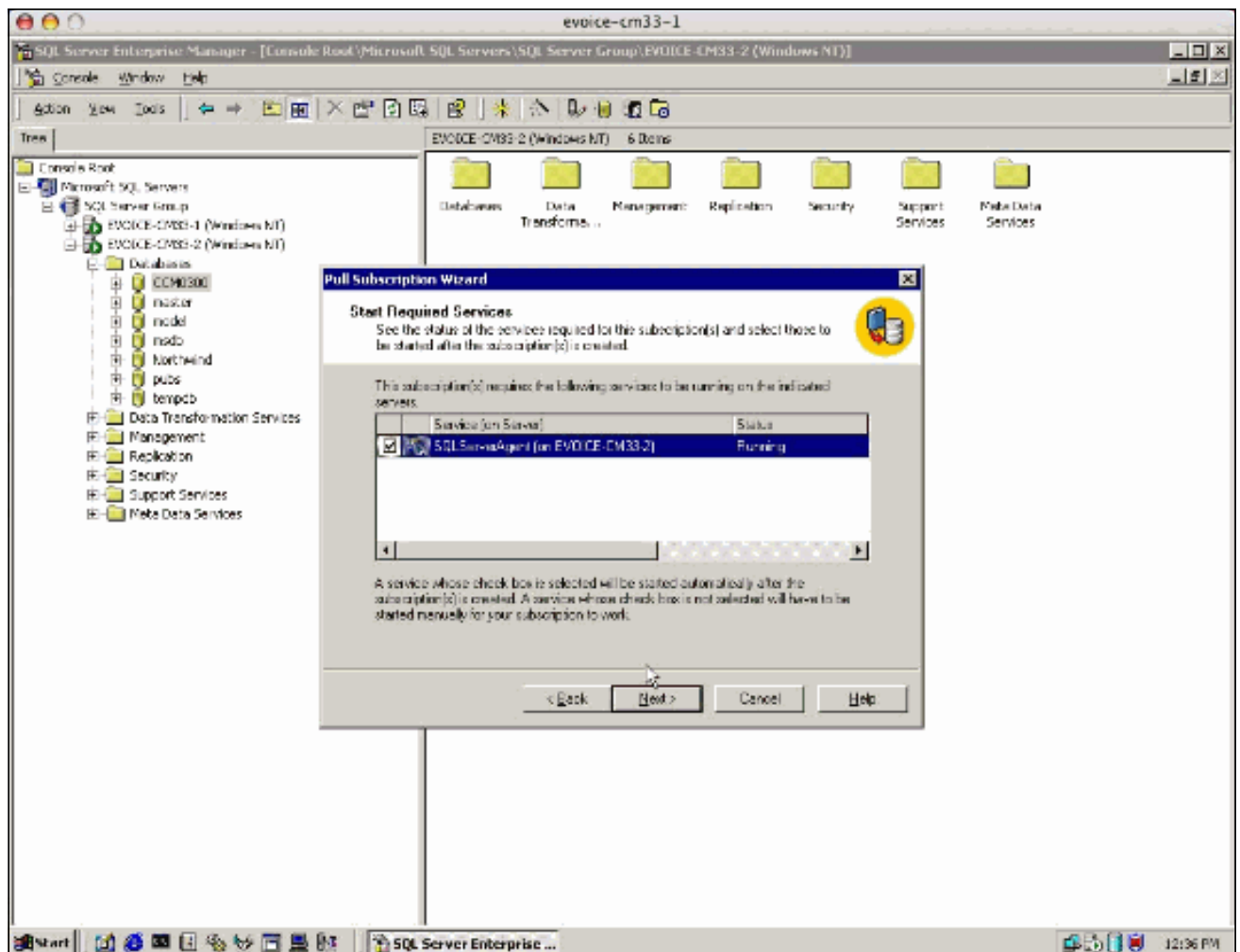
8. Na caixa de diálogo da assinatura da inicialização, clique o **Yes**, inicialize o esquema e o botão de rádio dos **dados** e clique-os em **seguida**.



9. Na caixa de diálogo da programação do agente da distribuição do grupo, clique continuamente... o botão de rádio e clique-o em seguida.

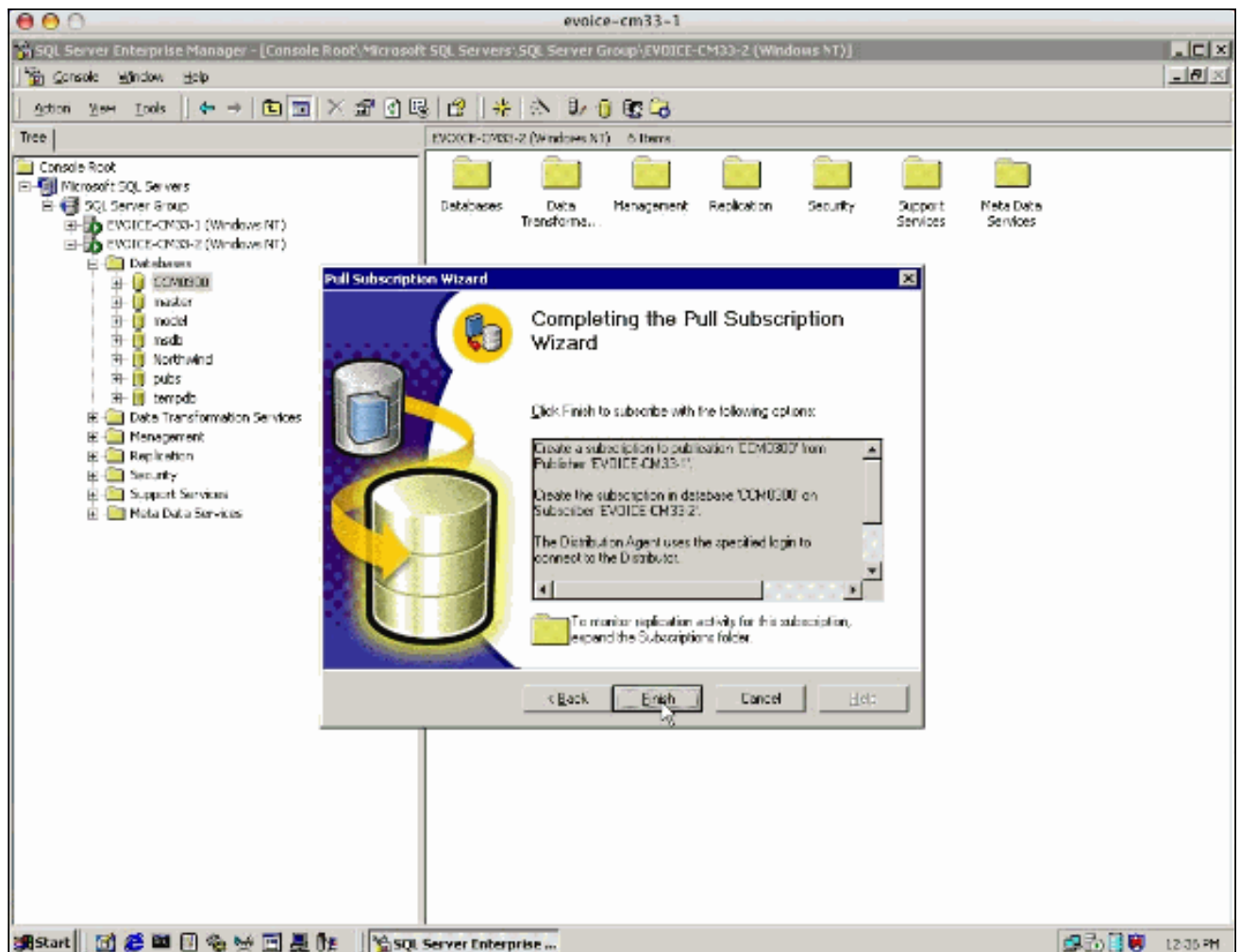


10. A caixa de diálogo seguinte verifica que o serviço do SQLServerAgent está sendo executado. Clique em Next.

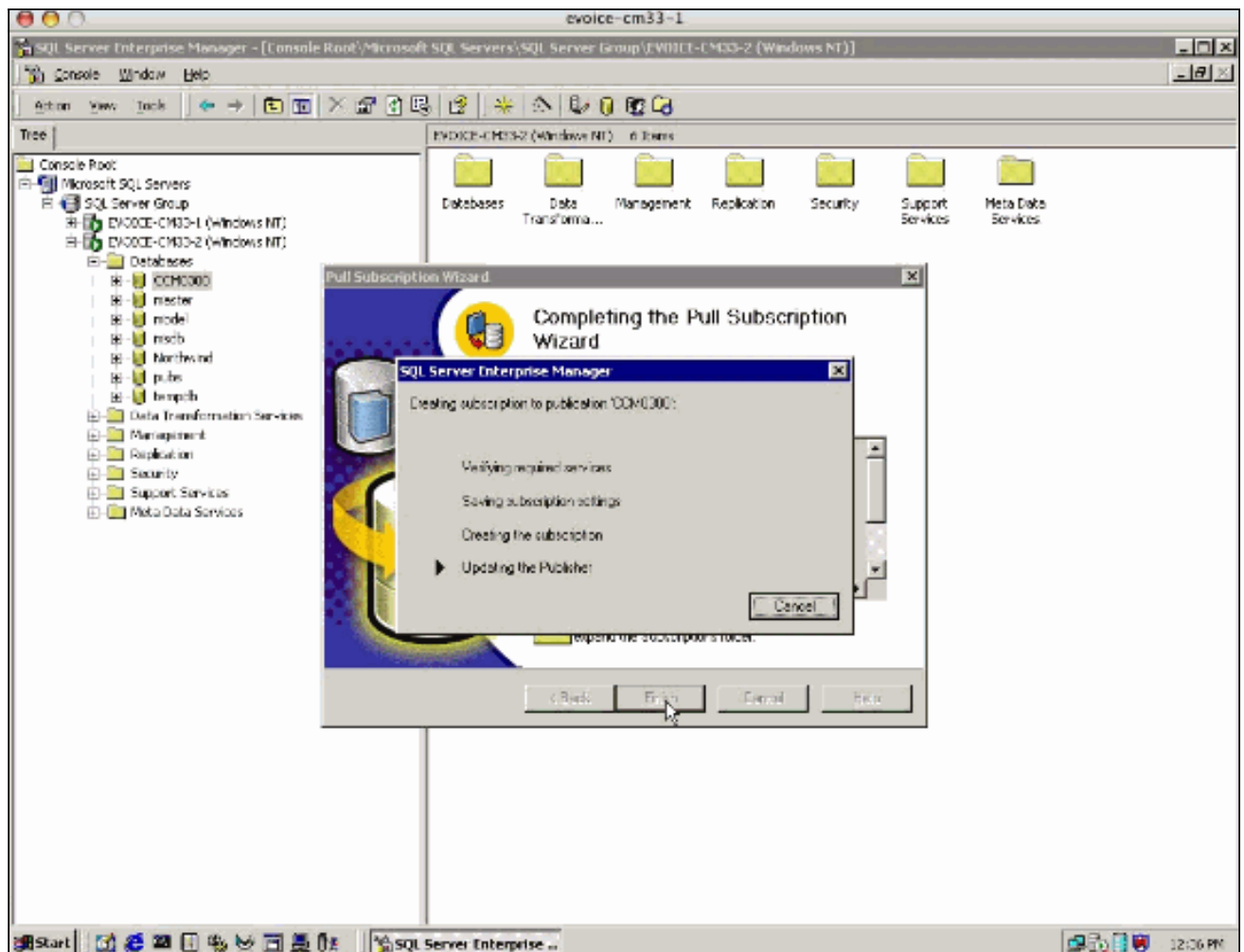


11. Ao terminar a caixa de diálogo do wizard de assinatura da tração, **revestimento do clique.**

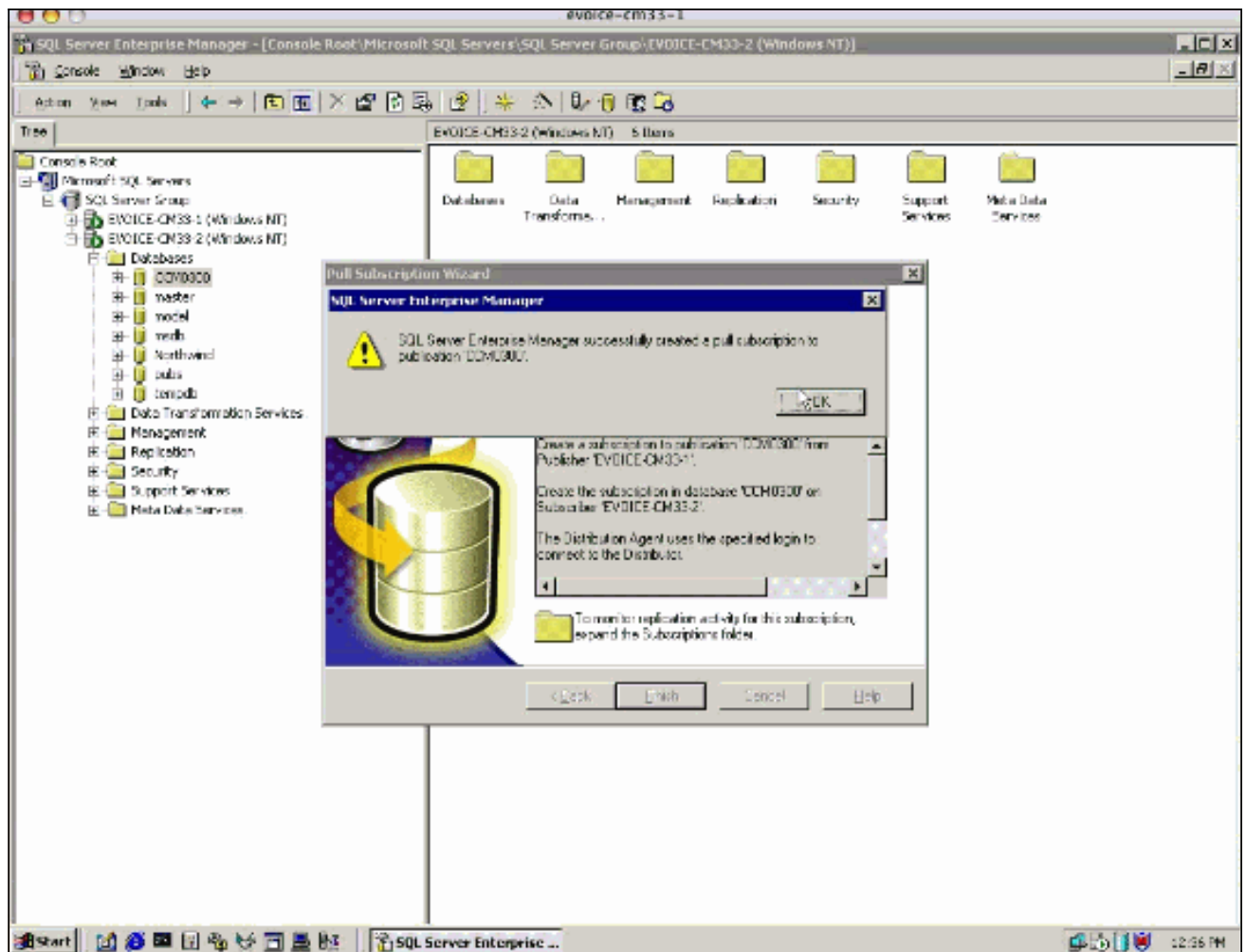




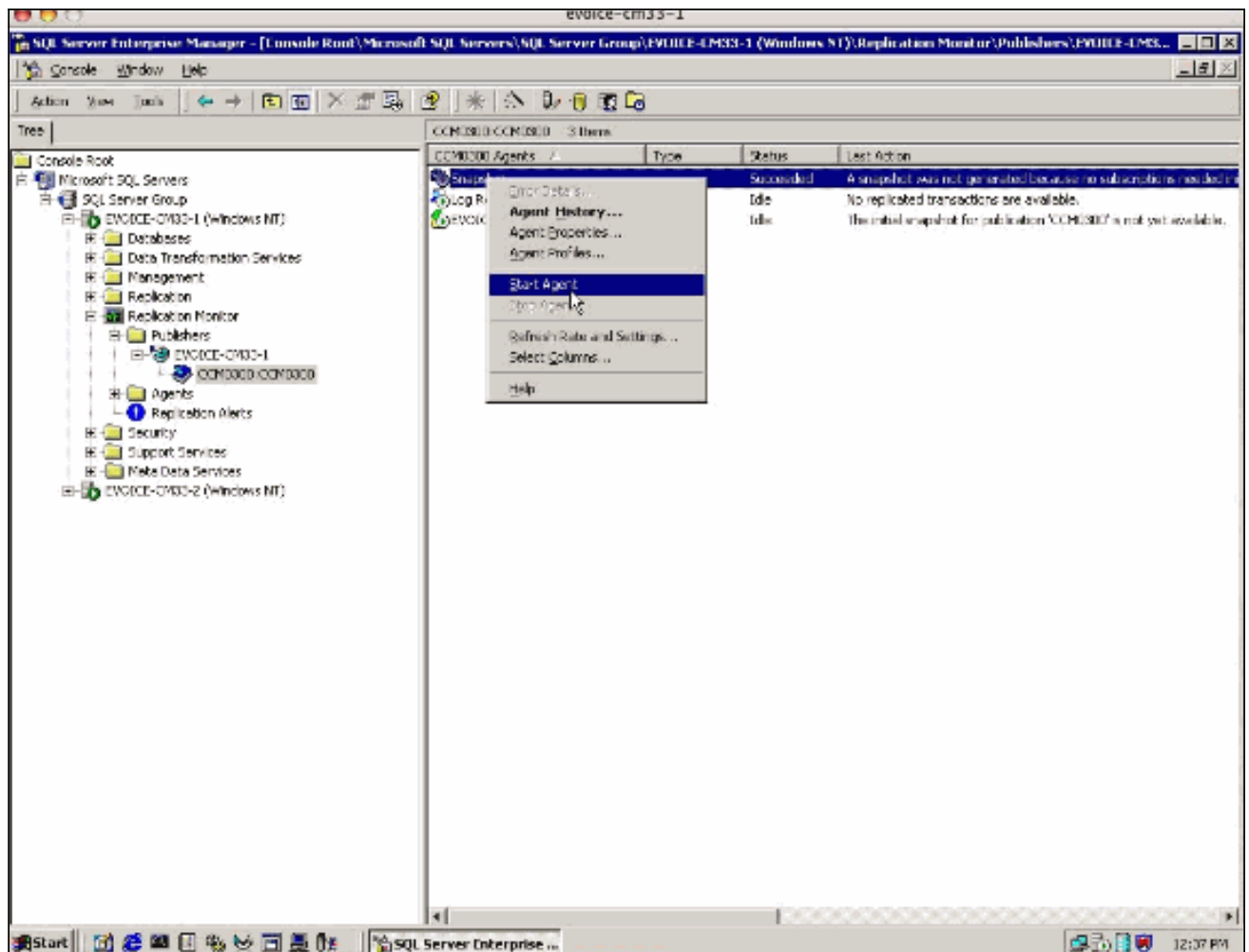
Os grupos do assistente - acima da assinatura, como mostrado abaixo.



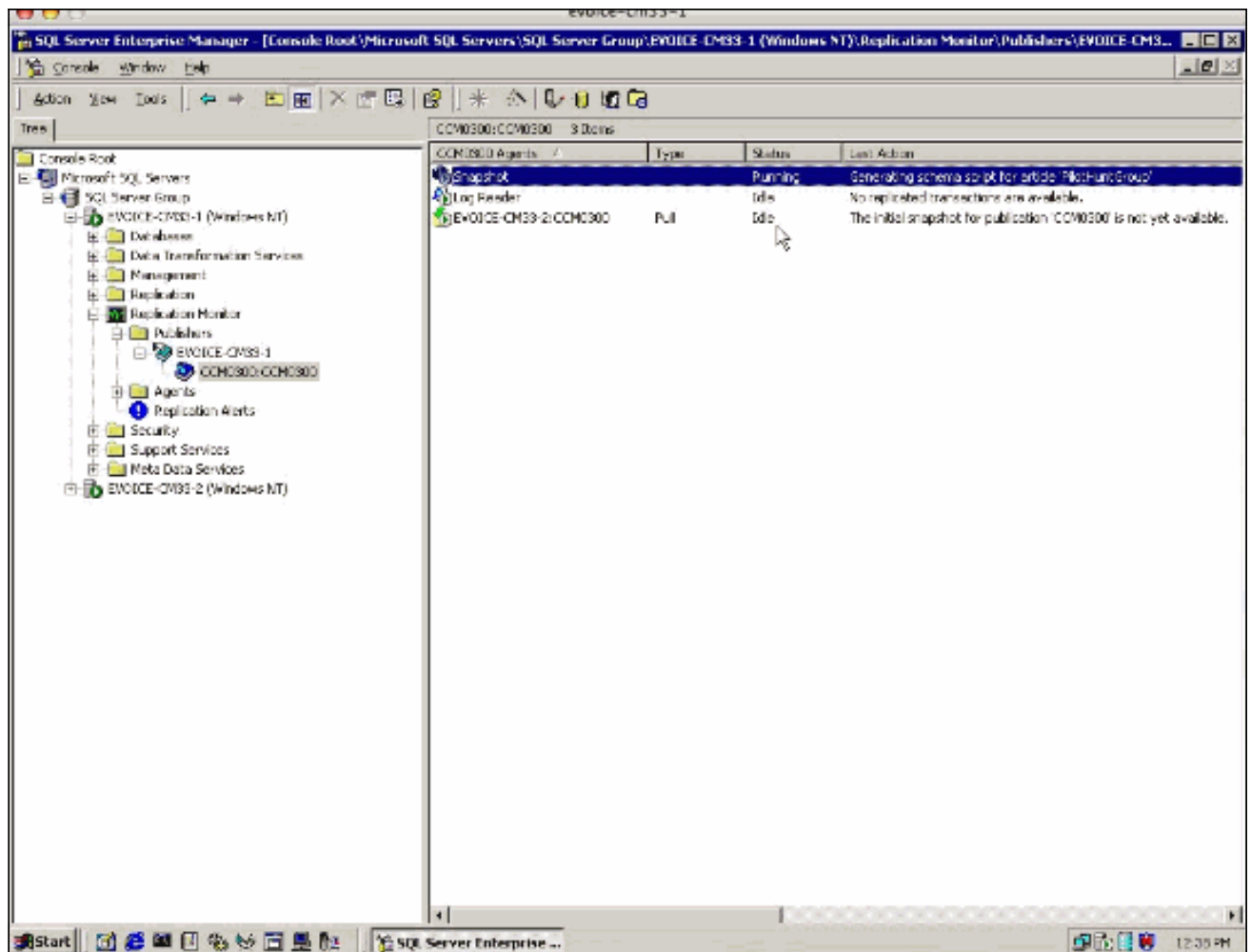
Um mensagem indicando sucesso aparece quando o processo é terminado.



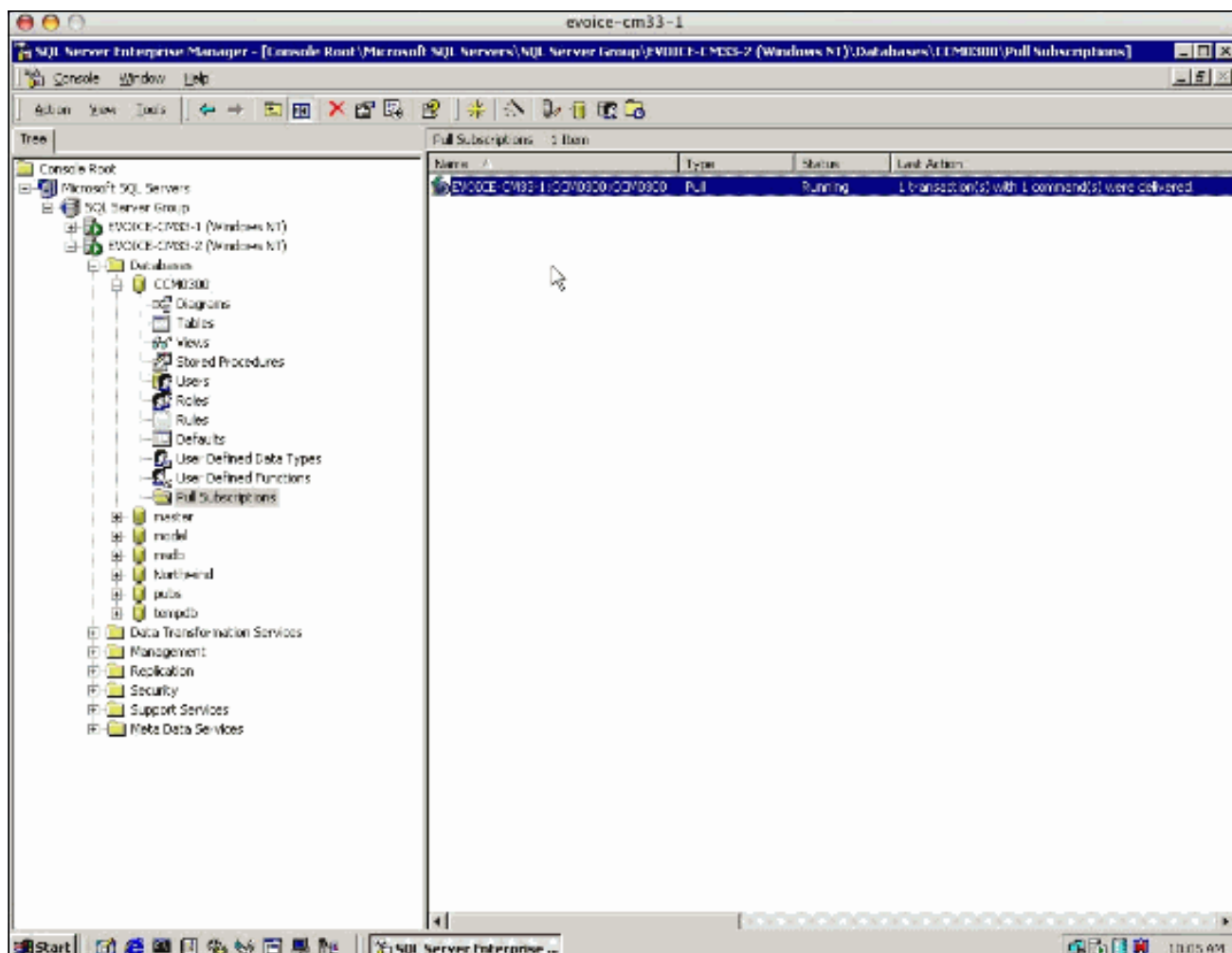
- Depois que a assinatura é criada, o agente instantâneo deve ser executado para obter para fora os dados ao assinante para sincronização. Selecione o servidor SQL do editor e navegue ao monitor da replicação > aos editores > ao *machine\_name* > à assinatura CCM0300. Clicar com o botão direito na Entrada instantânea e escolha o agente do começo.



O agente instantâneo é executado neste momento e toma aproximadamente três a cinco minutos para terminar a tarefa. Uma vez que o agente instantâneo termina, o agente da tração começa aplicar o instantâneo ao subscritor. Isto toma a outro 3 aos minutos 5.



Uma vez a assinatura da tração terminou, no editor, seleciona o servidor SQL do subscritor e abre as assinaturas da tração para o base de dados CCM0300. A assinatura deve estar em um estado em execução e aguardando atualizações. **Nota:** Se a última ação ainda lê o agente instantâneo de espera para se tornar disponível, pressione o **F5** para refrescar a tela.



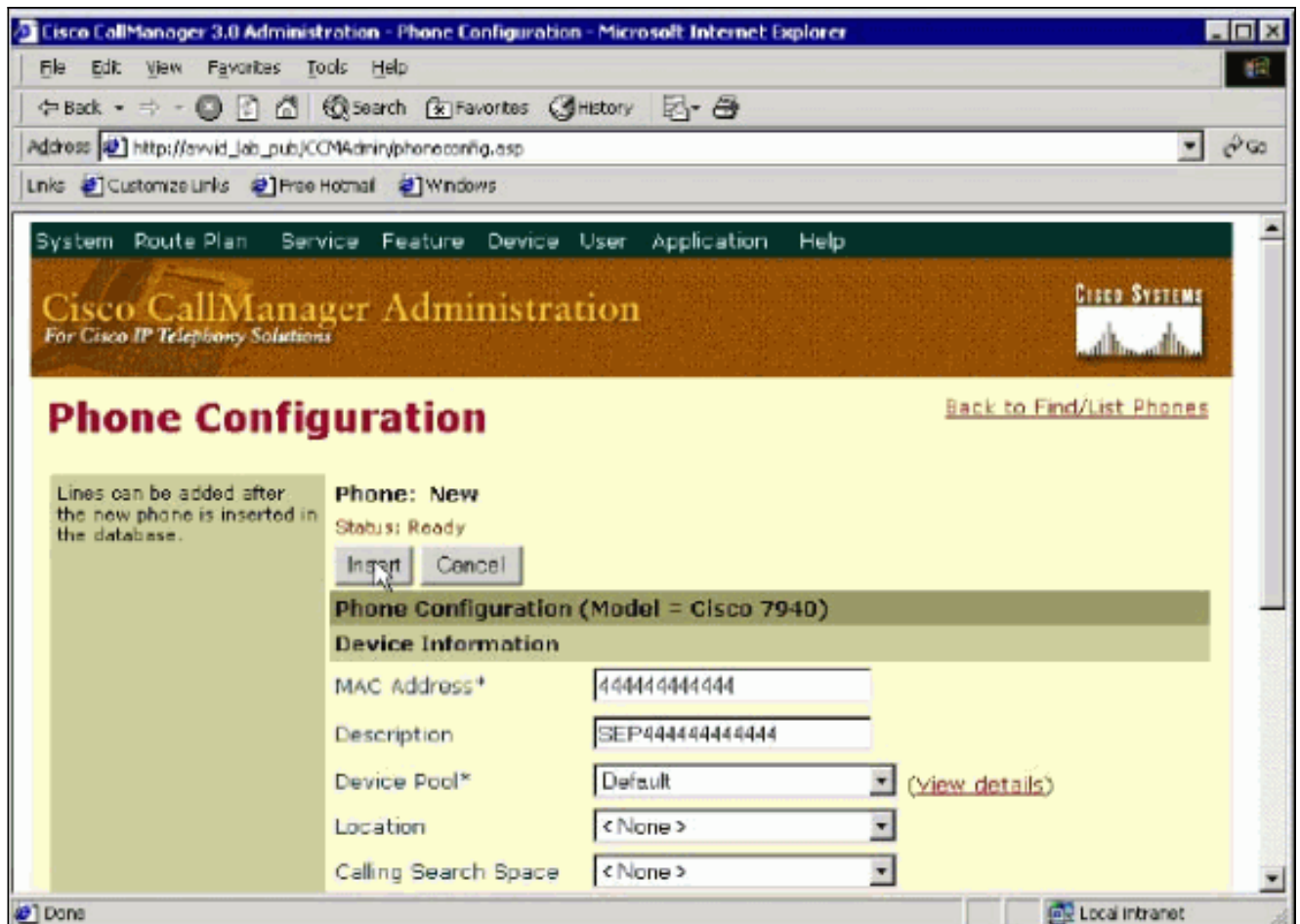
Neste momento, o assinante é sincronizado novamente com o editor, e atualizações estão sendo gravadas no banco de dados SQL de assinante local.

**Nota:** Se você faz mudanças numerosas à base de dados de usuário (por exemplo, se você usa a ferramenta de administração de grande escala), o servidor SQL pode sair da sincronização. Isto pode conduzir a um cair do DC Directory. A fim resolver esta edição, restaure os serviços do DC Directory em todos os servidores do CallManager da Cisco e torne a colocar em funcionamento o agente SQL.

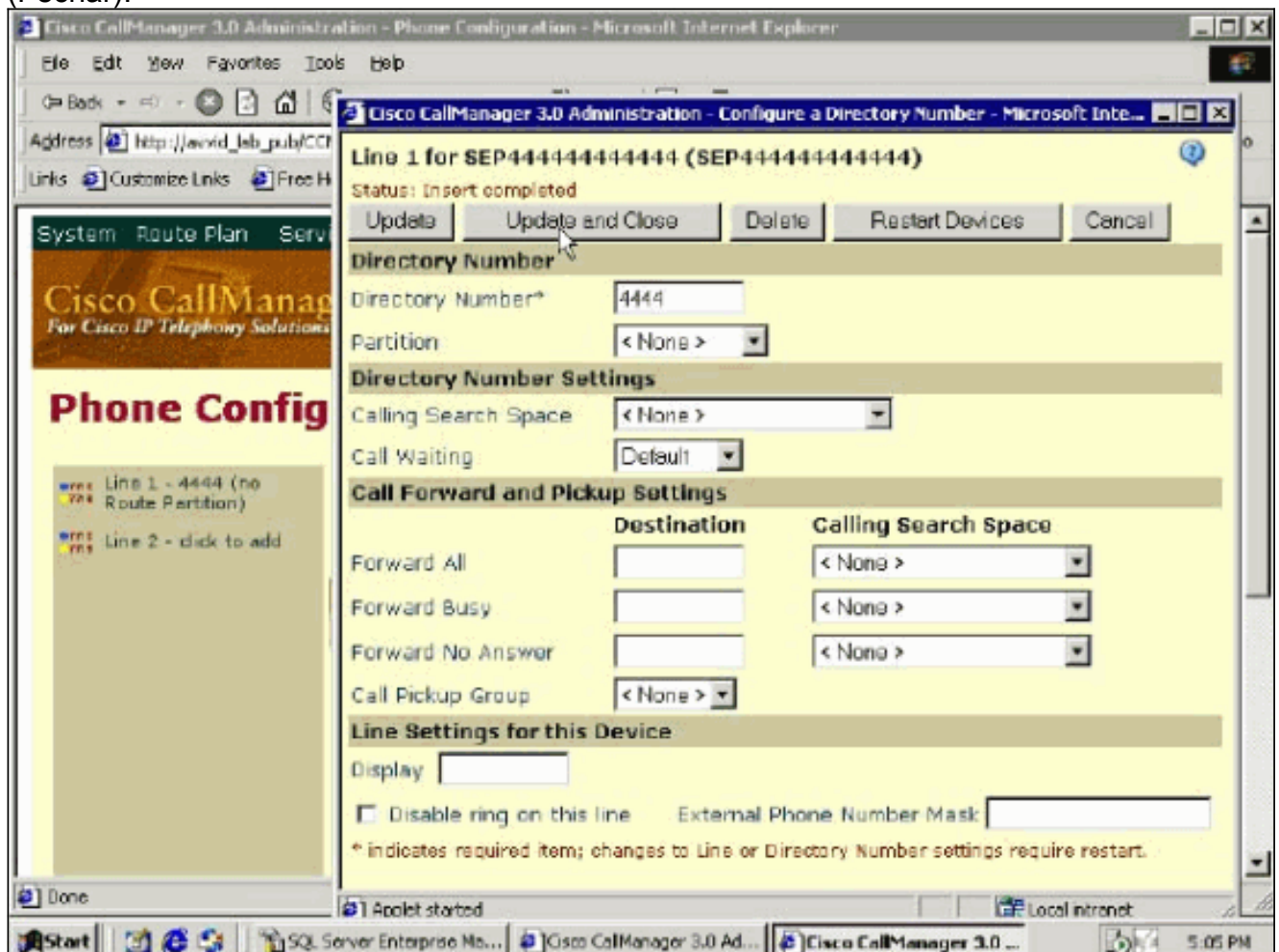
## [Verifique que a Assinatura SQL trabalha](#)

Termine estas etapas para verificar que a Assinatura SQL trabalha.

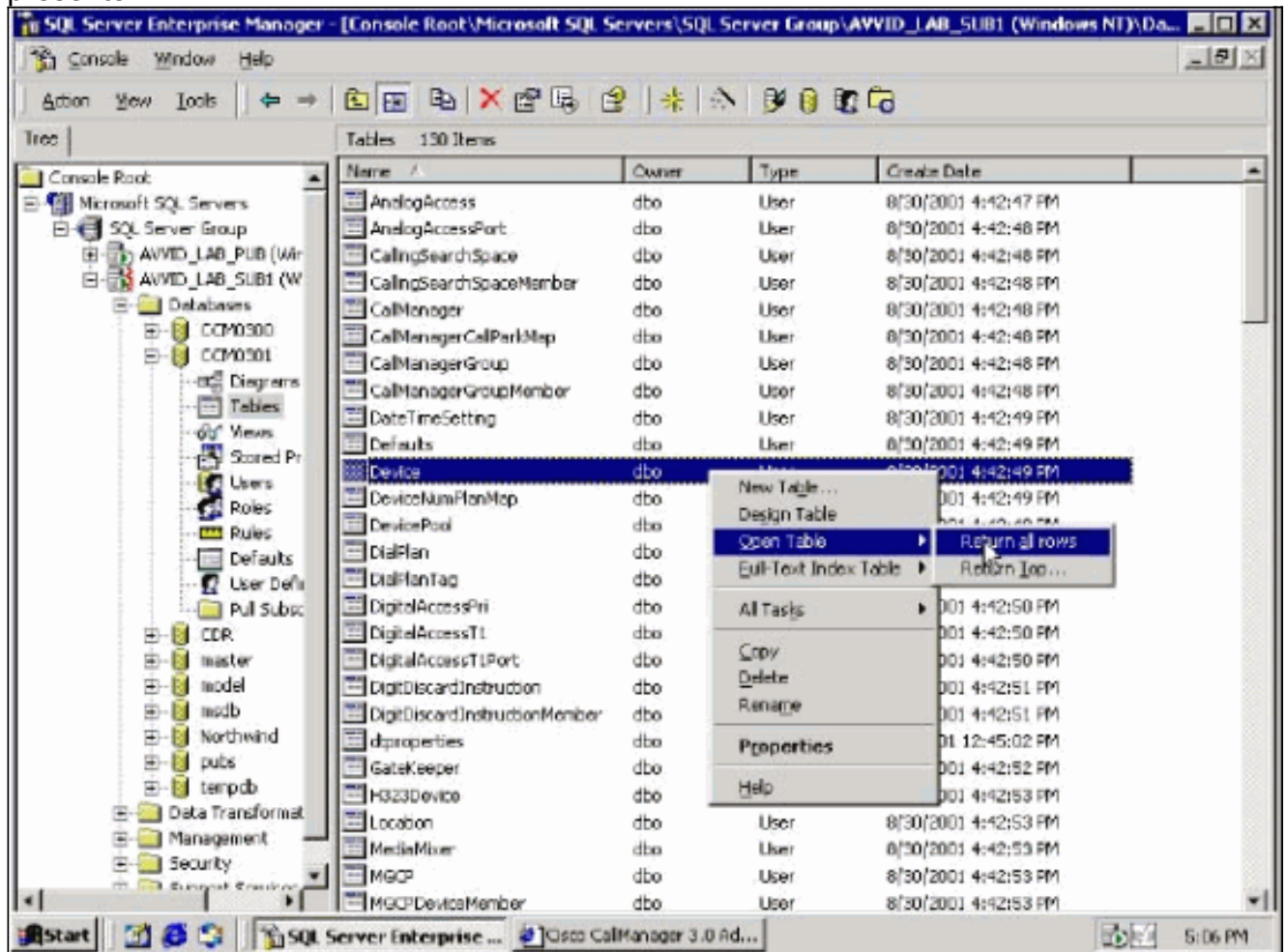
1. Crie um dispositivo no servidor de publicação que é fácil reconhecer e clicar a **inserção** para testar a propagação dos dados.**Nota:** O dispositivo não precisa ser funcional.



2. Clique em Update (Atualizar) e Close (Fechar).



3. Entre no SQL enterprise manager, expanda o assinante de SQL na pergunta, e olhe na tabela de base de dados para ver se o dispositivo novo esta presente.



Mais reconhecível o dispositivo é, mais fácil é encontrar.



pkid	name	description	flModel	flDeviceProtocol	flProtocolSide	specializedInforma	flDevicePool
-1011CA555-2C66-4	SEP003094C27795	Auto 1000	7	0	1	<NULL>	-1B189EB6-780C
-1B58643B7-C1A7-4	SEP003094C27918	Auto 2002	7	0	1		-1B189EB6-780C
-FD857B8B-CD37-4	SEP003094C28138	Garys cube 1001-7	7	0	1		-1B189EB6-780C
-75A2092F-00BF-4	SEP003094C2856B	SEP003094C2856B	7	0	1		-1B189EB6-780C
-FD753F7A-9CC1-4	SEP003094C28286	Auto 2019	7	0	1		-323C75DC-4B64
-331E78CC-6996-4	SEP003094C31F69	SEP003094C31F69	7	0	1		-1B189EB6-780C
-4525A20D-0E91-4	SEP003094C35703	Auto 2023	7	0	1		-7040B442-608E
-33E82250-D896-4	SEP003094C3799A	Auto 2010	7	0	1	<NULL>	-1B189EB6-780C
-1B2476BD-35D3-4	SEP003094C3809C	Auto 2005	7	0	1	<NULL>	-1B189EB6-780C
-6C2F2773-0F92-4	SEP003094C38971	SEP003094C38971	7	0	1		-1B189EB6-780C
-E6444576-4A43-4	SEP003094C38E62	3000	7	0	1		-1B189EB6-780C
-5D05A074-FDBE-4	SEP003094C3AD64	Auto 2026	7	0	1		-1B189EB6-780C
-1B8B08EC-066F-4	SEP003094C38FFE	Martha's phone	7	0	1		-1B189EB6-780C
-2992DBE0-6526-4	SEP003094C3C1FE	3002	7	0	1		-1B189EB6-780C
-D98B9514-4D49-4	SEP003094C3CCD4	Auto 2004	7	0	1	<NULL>	-1B189EB6-780C
-FF22678D-262F-4	SEP003094C3EFA89	Gene: Test	7	0	1		-0B4AD784-4794
-D0403163-5D3F-4	SEP00606409E8C3	Auto 2030	2	0	1	<NULL>	-1B189EB6-780C
-A5F26943-0667-4	SEP123456899879	SEP123456899879	7	0	1		-1B189EB6-780C
-979158FD-03F5-4	SEP235436357452	SEP235436357452	8	0	1		-1B189EB6-780C
-7709E099-04F4-4	SEP404040404040	SEP404040404040	6	0	1		-323C75DC-4B64
-6D3445BA-7F2D-4	SEP444444444444	SEP444444444444	8	0	1		-1B189EB6-780C
-003F8781-2674-4	SEP987321456988	test2 7940	8	0	1		-1B189EB6-780C
-F98C39F6-121F-4	SEP999568999999	SEP999568999999	7	0	1		-1B189EB6-780C
-5A708947-4DC6-4	SEP999999993000	3000 intercept	7	0	1		-1B189EB6-780C
-7509F32C-0747-4	SEP999999993001	3001 intercept	7	0	1		-1B189EB6-780C
-E43F9DA3-188A-4	SEP999999993002	3002 intercept	7	0	1		-1B189EB6-780C
-4C297199-9D1B-4	SEP999999996500	6500 PA	7	0	1		-1B189EB6-780C
-203D805A-5359-4	SEP999999996501	PA 6501	7	0	1		-1B189EB6-780C
-A5230140-063B-4	SEP999999996502	PA 6502	7	0	1		-1B189EB6-780C
-C40D5625-07D0-4	SEP999999996503	PA 6503	7	0	1		-1B189EB6-780C
-741A4DE6-F226-4	SEP999999999999	SEP999999999999	7	0	1		-1B189EB6-780C

## Informações Relacionadas

- [Suporte à Tecnologia de Voz](#)
- [Suporte ao Produto de Voz e Comunicações Unificadas](#)
- [Troubleshooting da Telefonia IP Cisco](#)
- [Suporte Técnico e Documentação - Cisco Systems](#)