

Índice

[Introdução](#)

[Pré-requisitos](#)

[Requisitos](#)

[Componentes Utilizados](#)

[Convenções](#)

[Configuração do Servidor DHCP do Windows 2000](#)

[Criação de um Novo Escopo no Servidor DHCP](#)

[Adição da Opção TFTP ao Escopo](#)

[Informações Relacionadas](#)

[Introdução](#)

Este documento descreve como configurar um servidor do Dynamic Host Configuration Protocol (DHCP) no Windows 2000 para trabalhar com a solução de telefonia IP da Cisco: o Cisco CallManager. Os dispositivos Cisco CallManager são inicializados e solicitam um endereço IP. Eles também precisam de informações adicionais, como o gateway padrão e o endereço IP do servidor TFTP (Opção 150). Este documento oferece um procedimento passo a passo para configurar todos os parâmetros necessários para o servidor DHCP do Windows 2000.

[Pré-requisitos](#)

[Requisitos](#)

Não existem requisitos específicos para este documento.

[Componentes Utilizados](#)

Este documento não se restringe a versões de software e hardware específicas.

[Convenções](#)

Para obter mais informações sobre convenções de documento, consulte as [Convenções de dicas técnicas Cisco](#).

[Configuração do Servidor DHCP do Windows 2000](#)

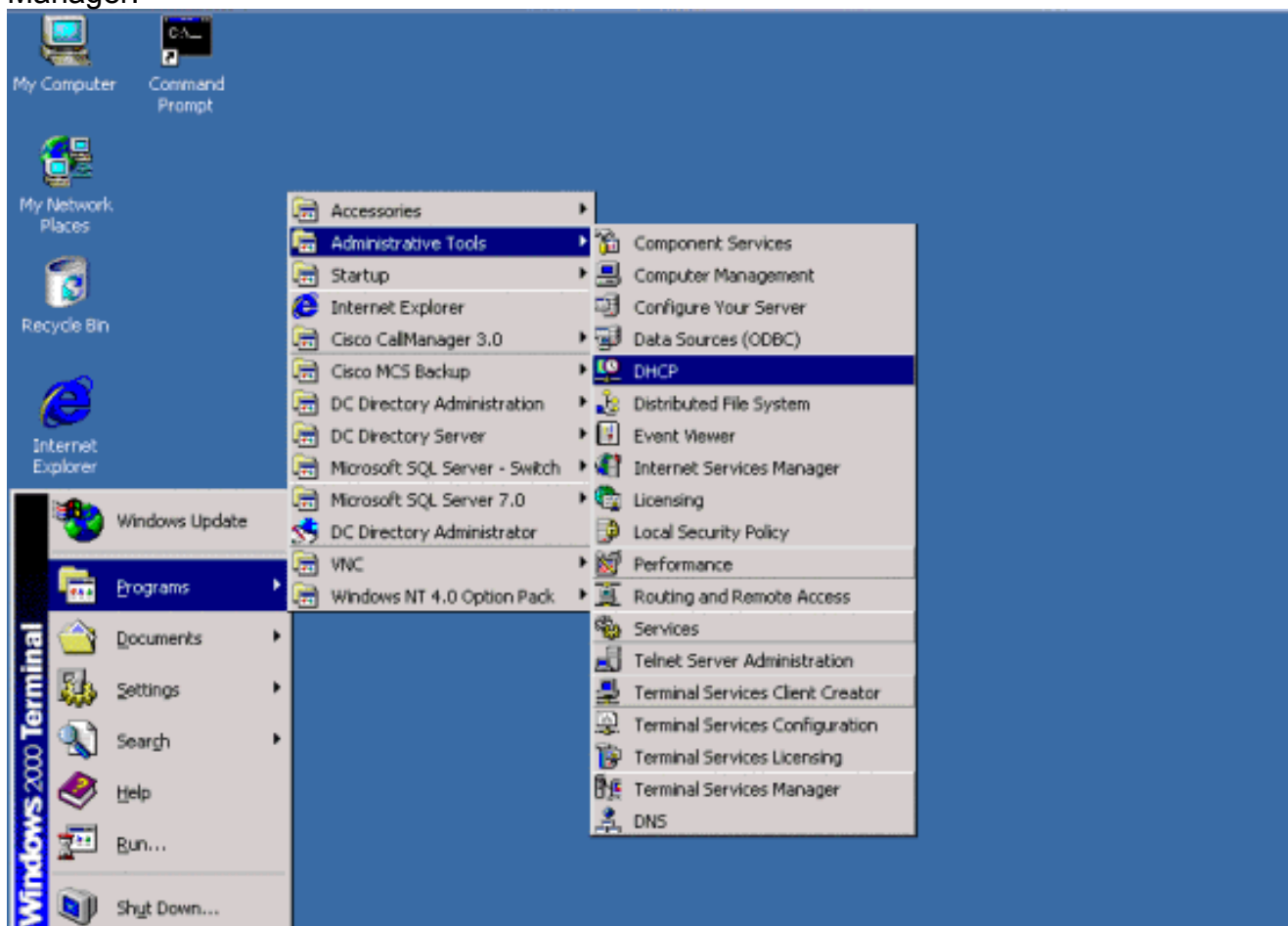
A configuração do servidor DHCP do Windows 2000 para o Cisco CallManager inclui duas tarefas principais:

1. [Criação de um novo escopo no servidor DHCP](#).
2. [Adição de uma opção TFTP ao escopo](#).

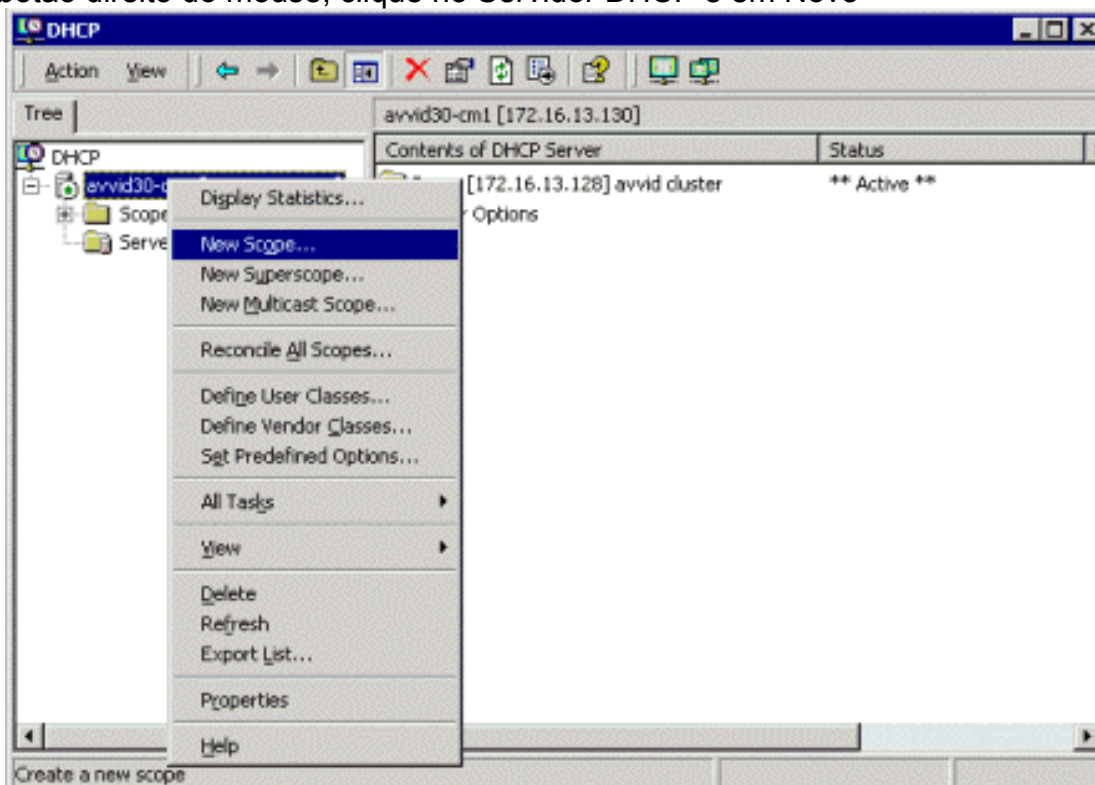
Criação de um Novo Escopo no Servidor DHCP

Siga estes passos para criar um novo escopo de DHCP.

1. Selecione **Start > Programs > Administrative Tools > DHCP** para ir ao DHCP Manager.



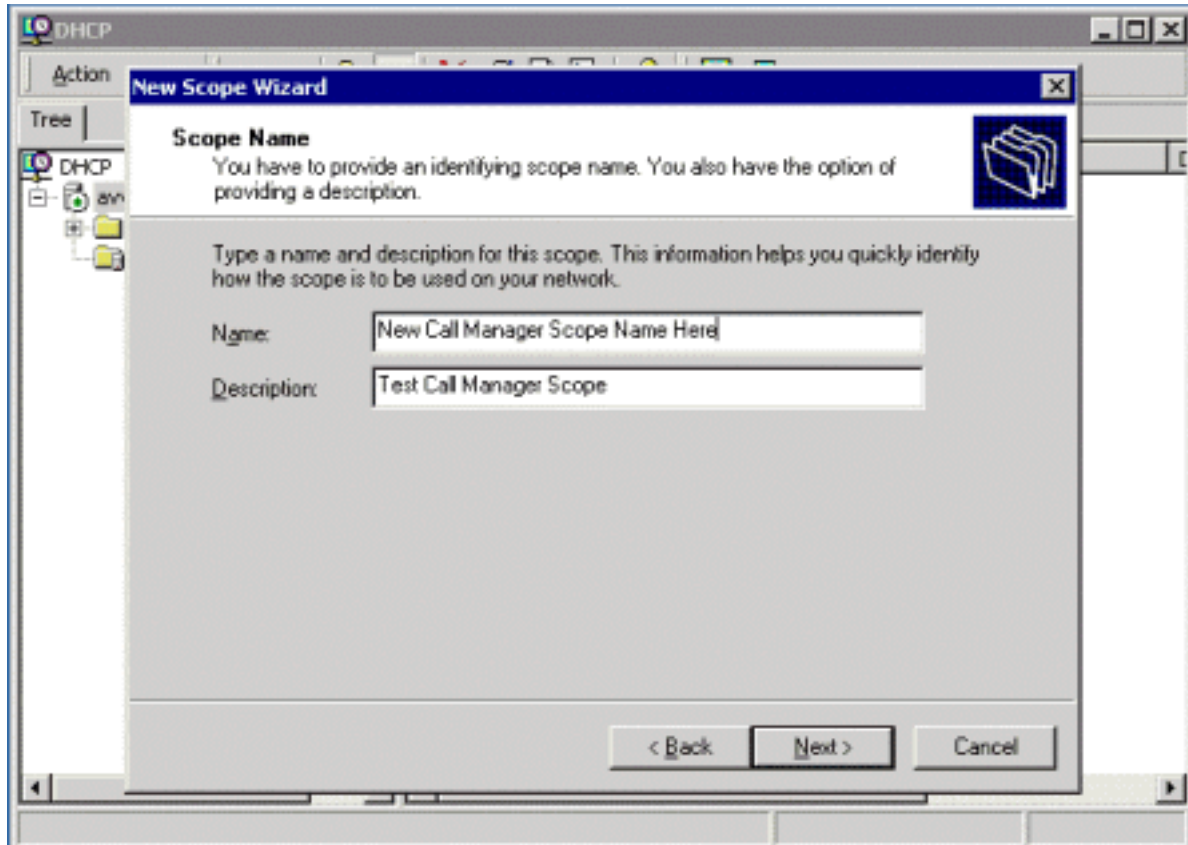
2. Com o botão direito do mouse, clique no Servidor DHCP e em Novo



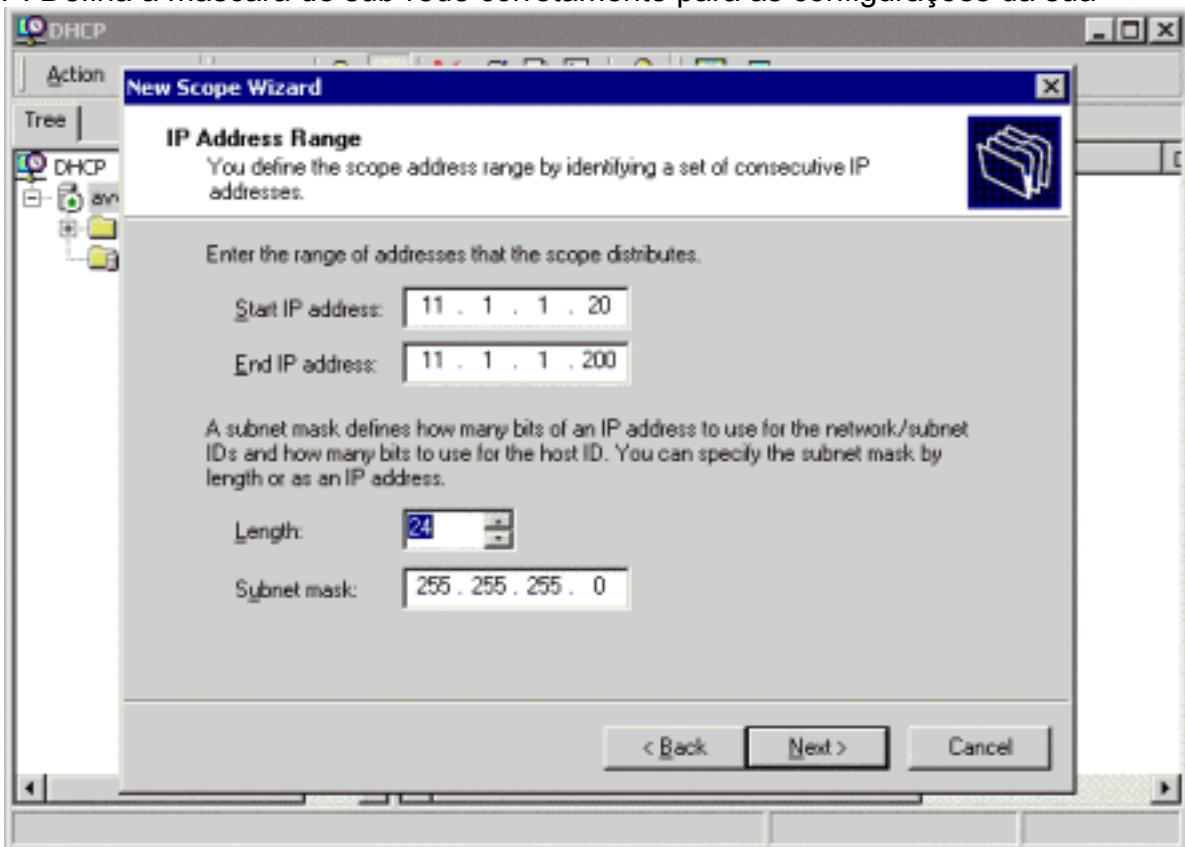
escopo.

Create a new scope

3. Siga as instruções do New Scope Wizard.
4. Adicione um nome e uma descrição a seu novo escopo e clique em **Next** para continuar.

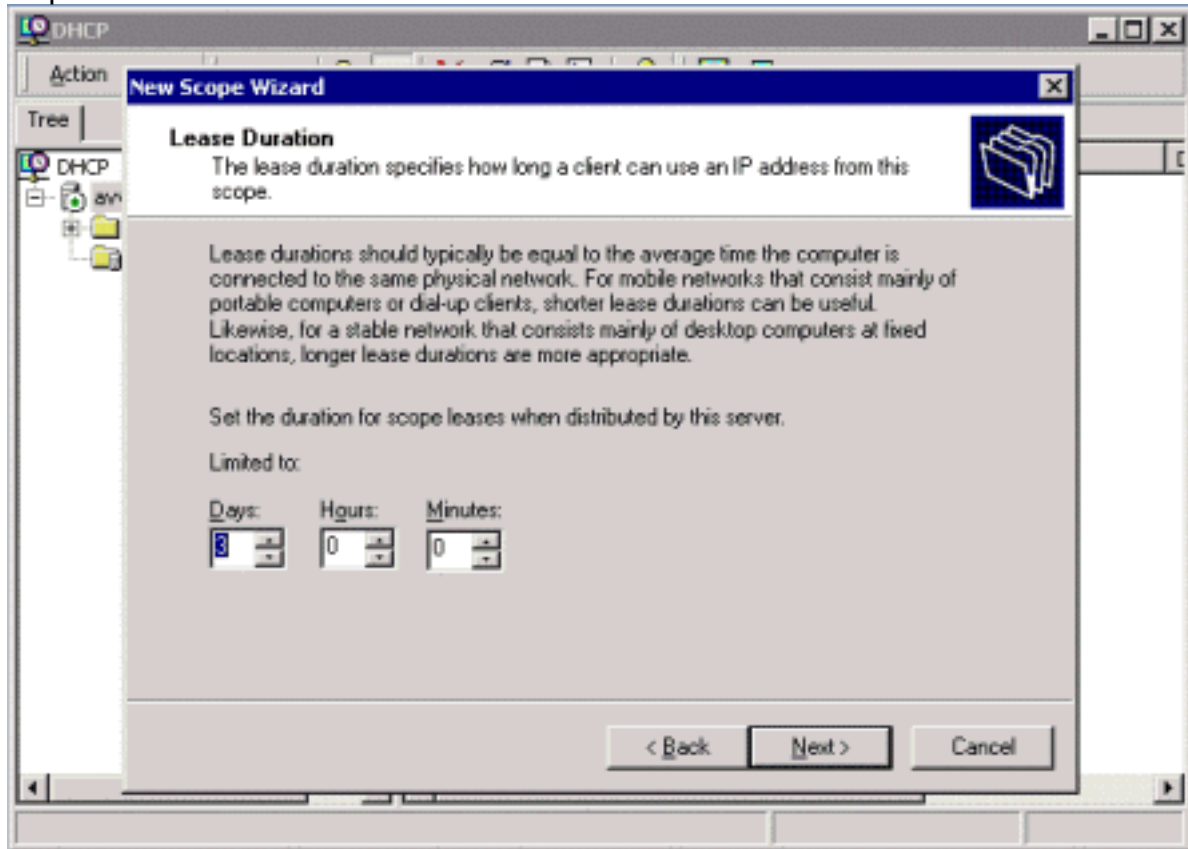


5. Adicione a faixa de endereços IP que você deseja que sejam distribuídos pelo servidor DHCP. Defina a máscara de sub-rede corretamente para as configurações da sua



rede. Clique em **Avançar** para continuar. **Nota:** Convém excluir desse intervalo os endereços IP que foram atribuídos anteriormente aos outros dispositivos, de modo que os mesmos endereços não sejam usados duas vezes.

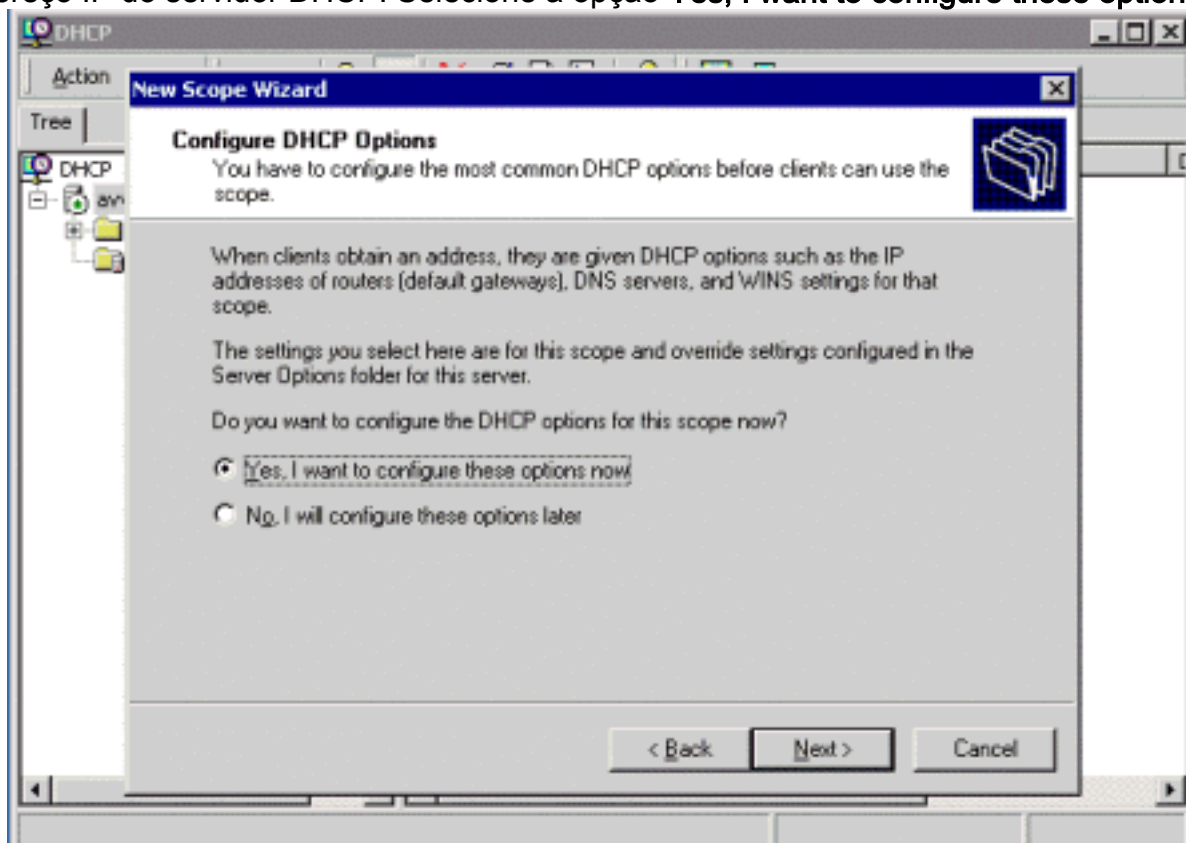
6. Defina **Lease Duration** para um valor apropriado para sua rede. Essa definição se refere à frequência com que o endereço IP de um dispositivo expira e precisa ser renovado pelo dispositivo.



Clique

em Avançar para continuar.

7. Você precisa configurar opções adicionais para os dispositivos selecionarem ao obter o endereço IP do servidor DHCP. Selecione a opção **Yes, I want to configure these options**



Clique

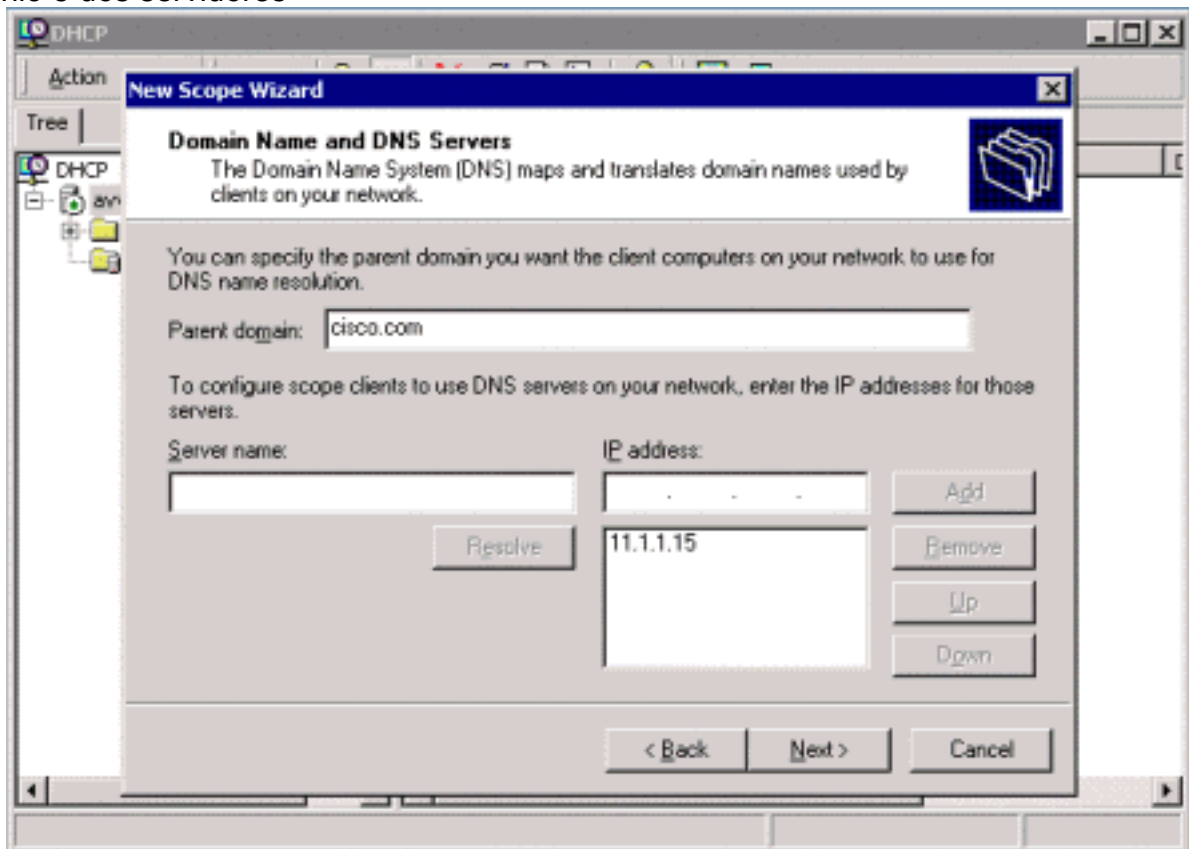
em Avançar para continuar.

8. Todos os dispositivos precisam de um gateway padrão configurado. Esta é a interface do

roteador mais próxima aos dispositivos, que tem uma interface na mesma sub-rede IP que os dispositivos. É para onde os dispositivos enviam pacotes IP se o dispositivo receptor não estiver na mesma sub-rede que o dispositivo de envio. Insira o endereço IP do gateway padrão e clique em



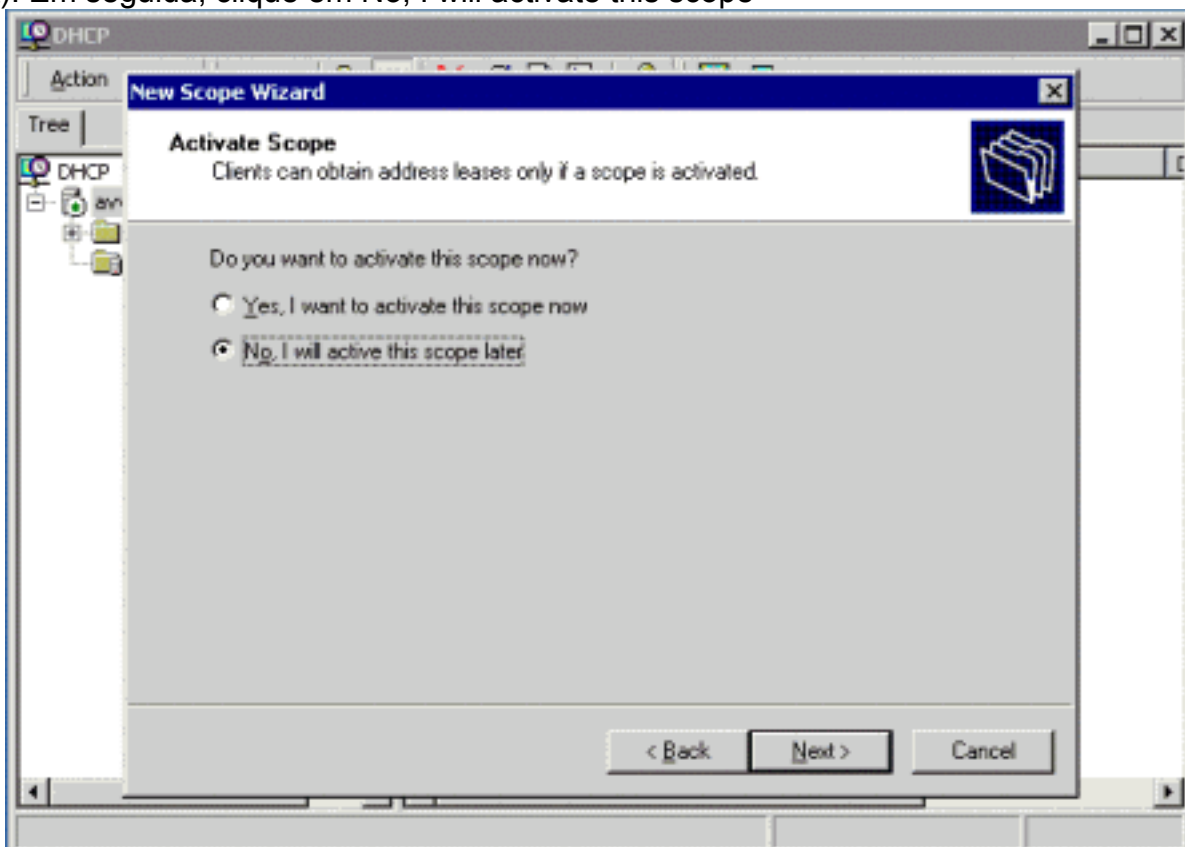
Add. **Nota:** Se você pretende usar o Sistema de Nome de Domínio (DNS, Domain Naming System) em sua rede, poderá configurar o dispositivo para receber um endereço IP do nome de domínio e dos servidores



DNS.

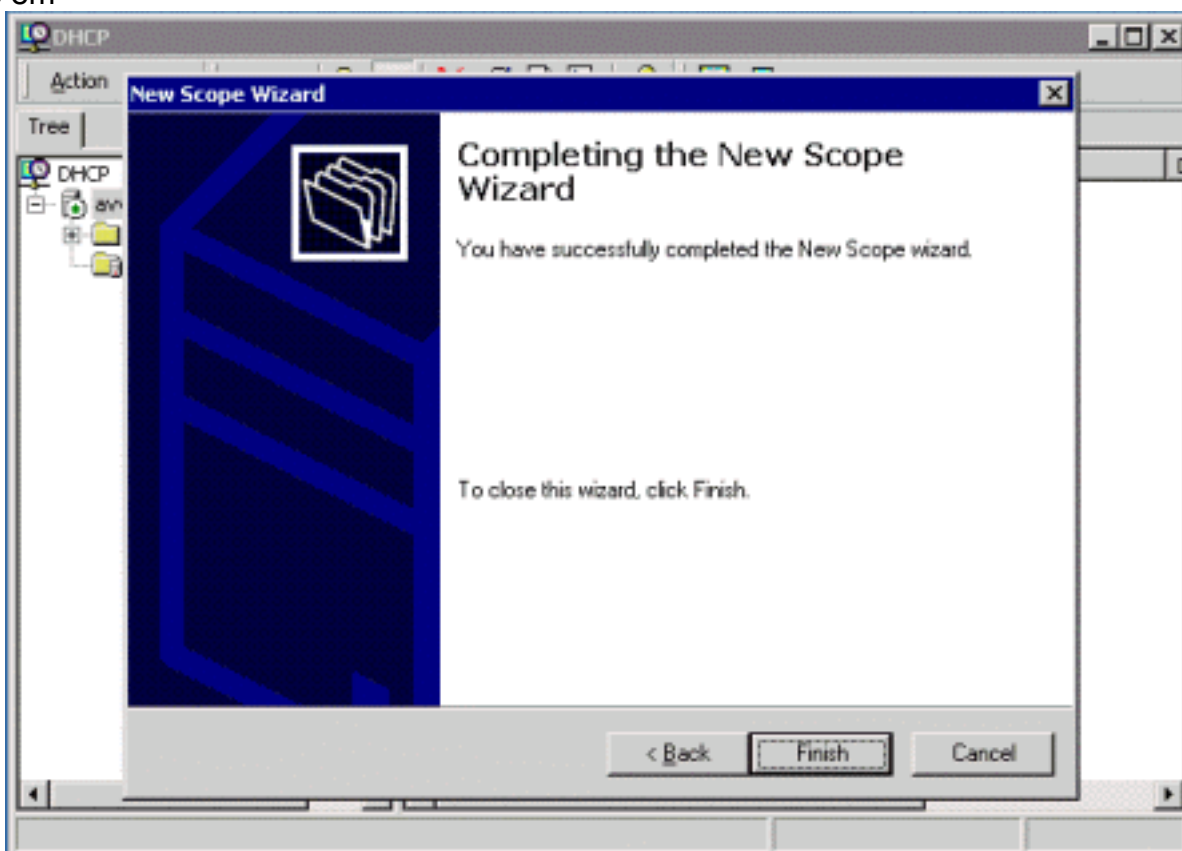
9. Ignore a configuração de servidor do Serviço de cadastramento na Internet do Windows

(WINS) porque os dispositivos do Cisco CallManager não utilizam WINS (apenas clique em Next). Em seguida, clique em No, I will activate this scope



later.

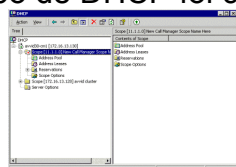
10. Clique em



Finish.

O novo escopo de DHCP foi criado. No entanto, ele não está ativo e ainda não distribui

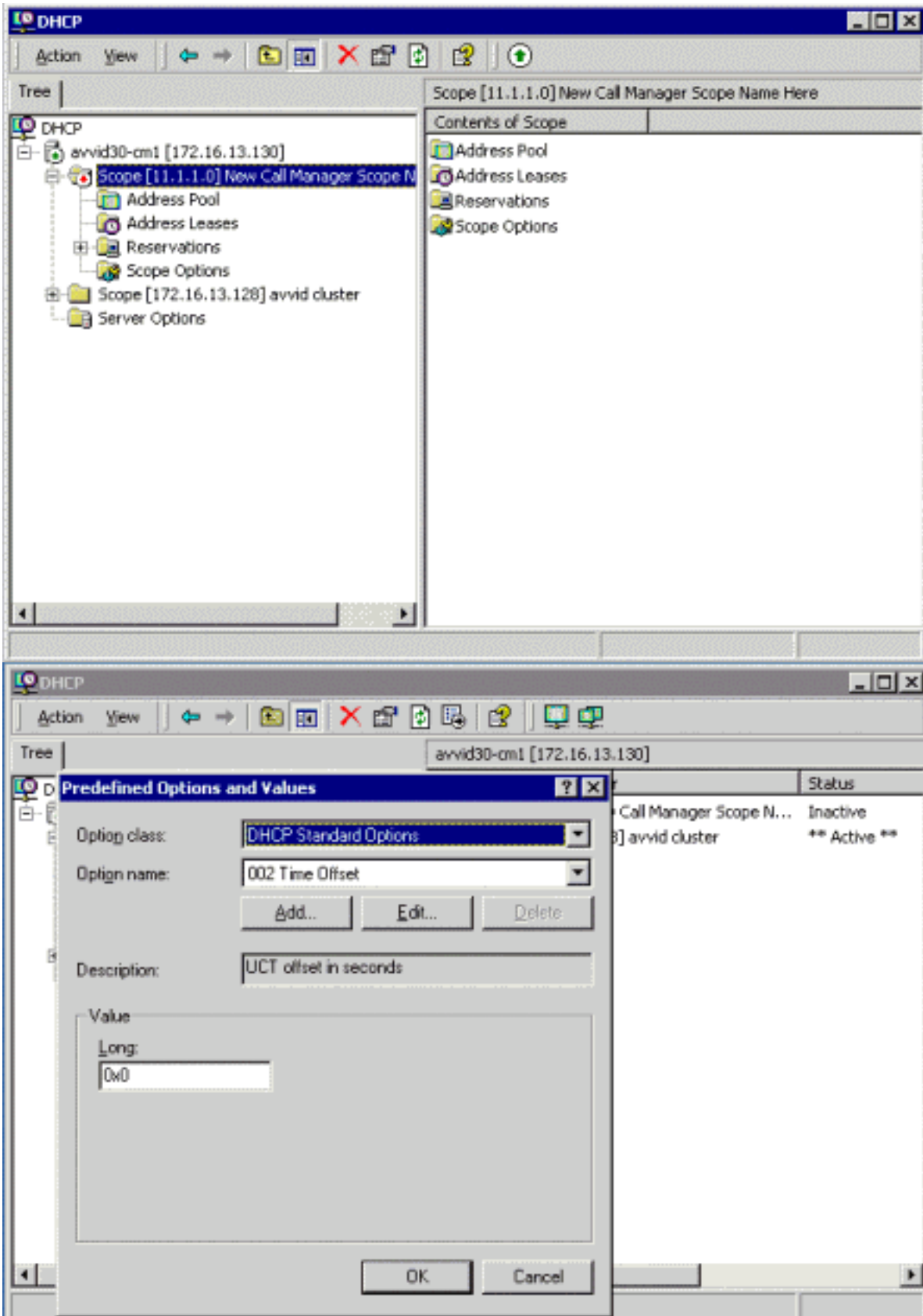
endereços IP.



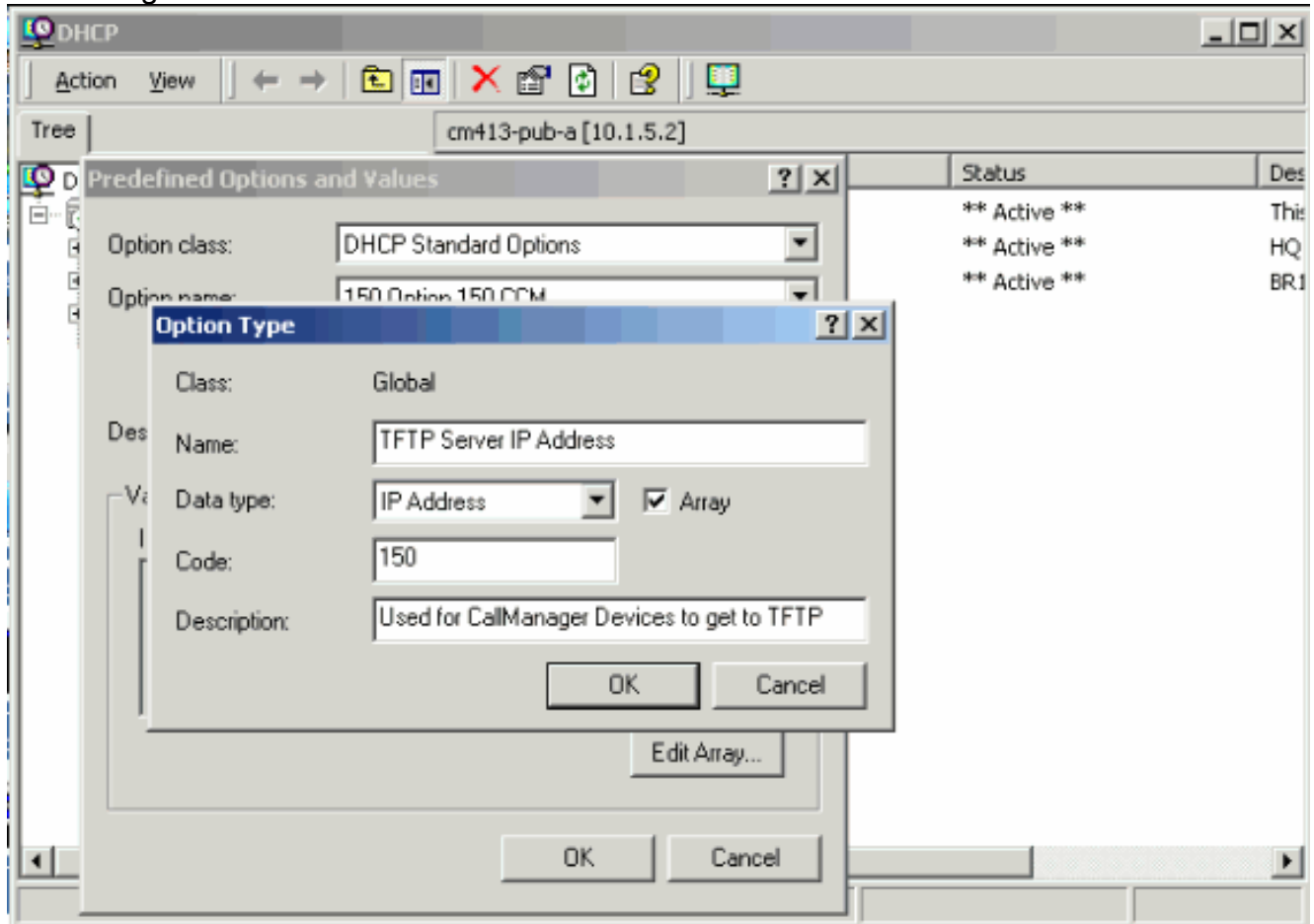
Adição da Opção TFTP ao Escopo

Os telefones IP da Cisco esperam que o servidor DHCP também forneça o endereço do servidor TFTP. Como padrão, a opção TFTP não fica disponível em um escopo de DHCP definido recentemente. Siga estes passos para adicionar a opção TFTP ao escopo.

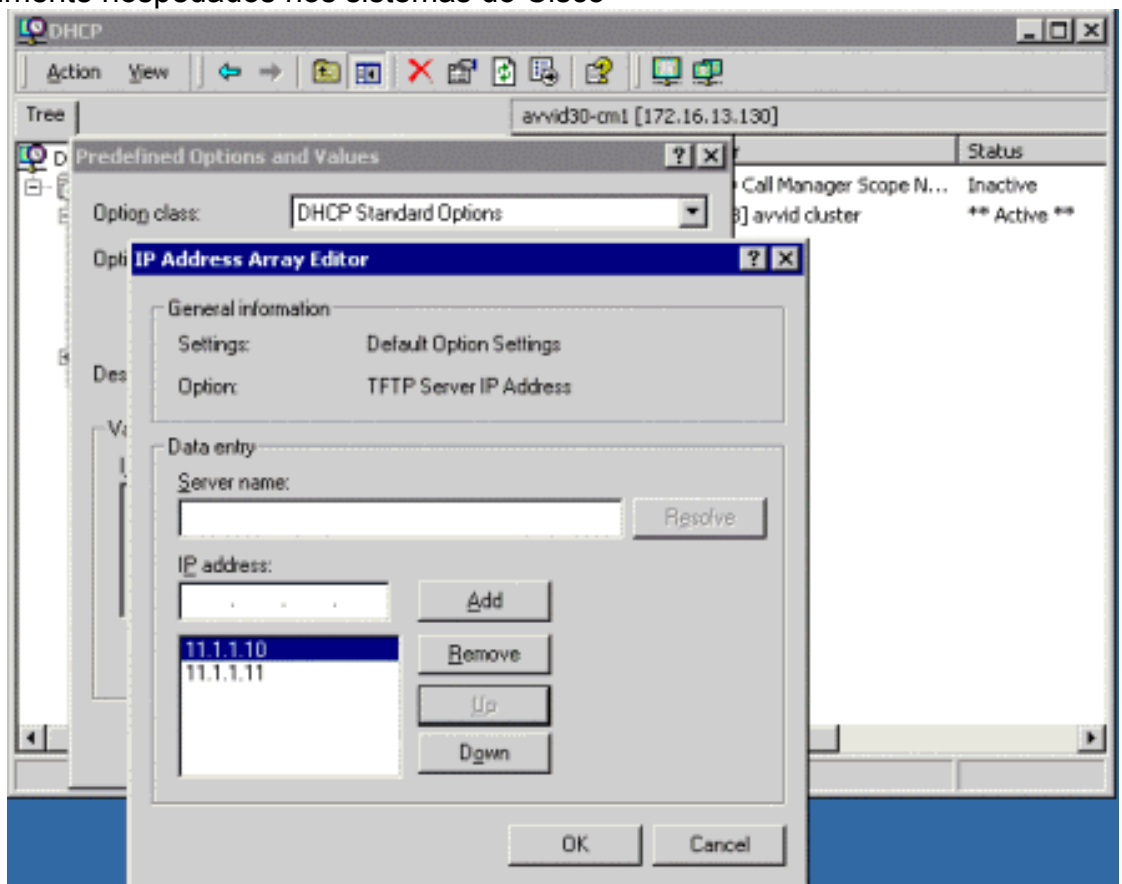
1. Clique com o botão direito no servidor, selecione Definir opções predefinidas e clique em Adicionar.



2. Insira o nome como Endereço IP do servidor de TFTP, Tipo de dados é Endereço IP, Código é 150 e Descrição é Endereço IP do servidor de TFTP para Dispositivos CallManager.

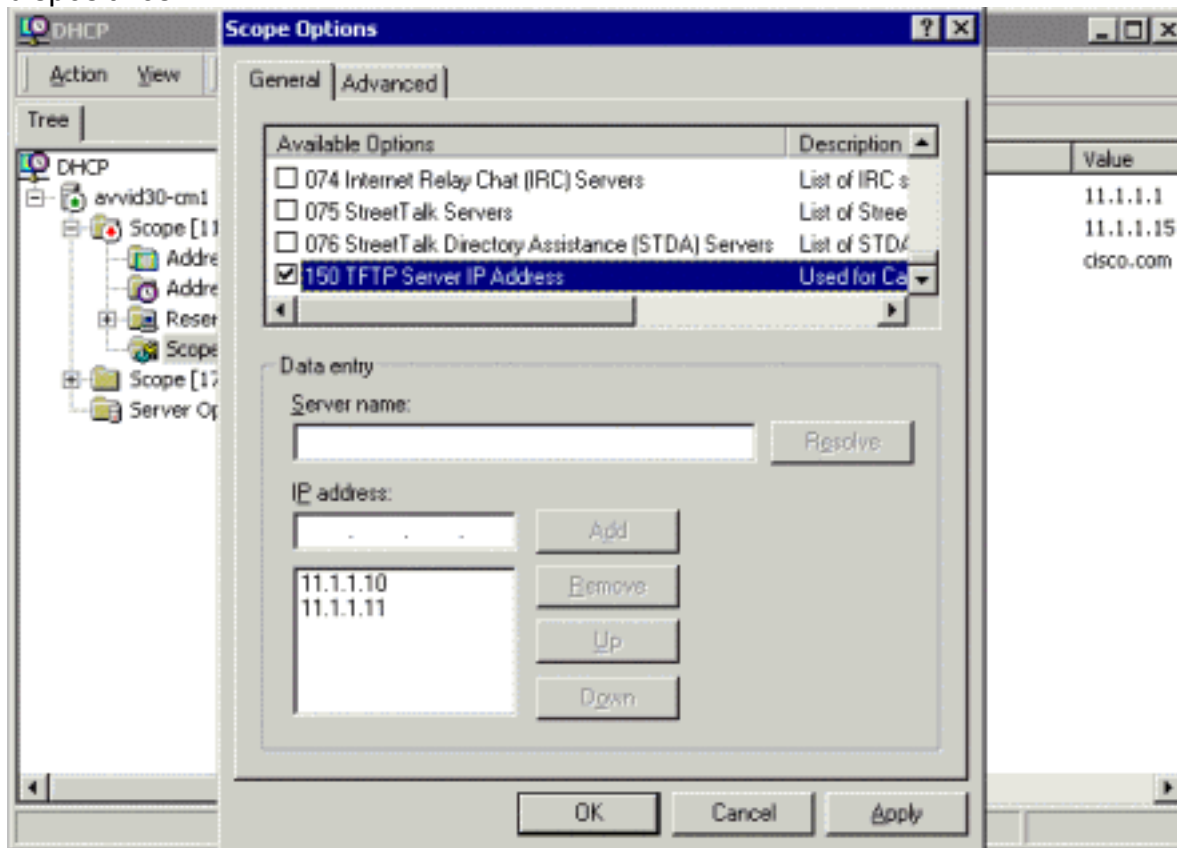


3. Clique em OK e depois em Edit Array (Editar Matriz). Insira o endereço IP do(s) servidor(es) TFTP normalmente hospedados nos sistemas do Cisco

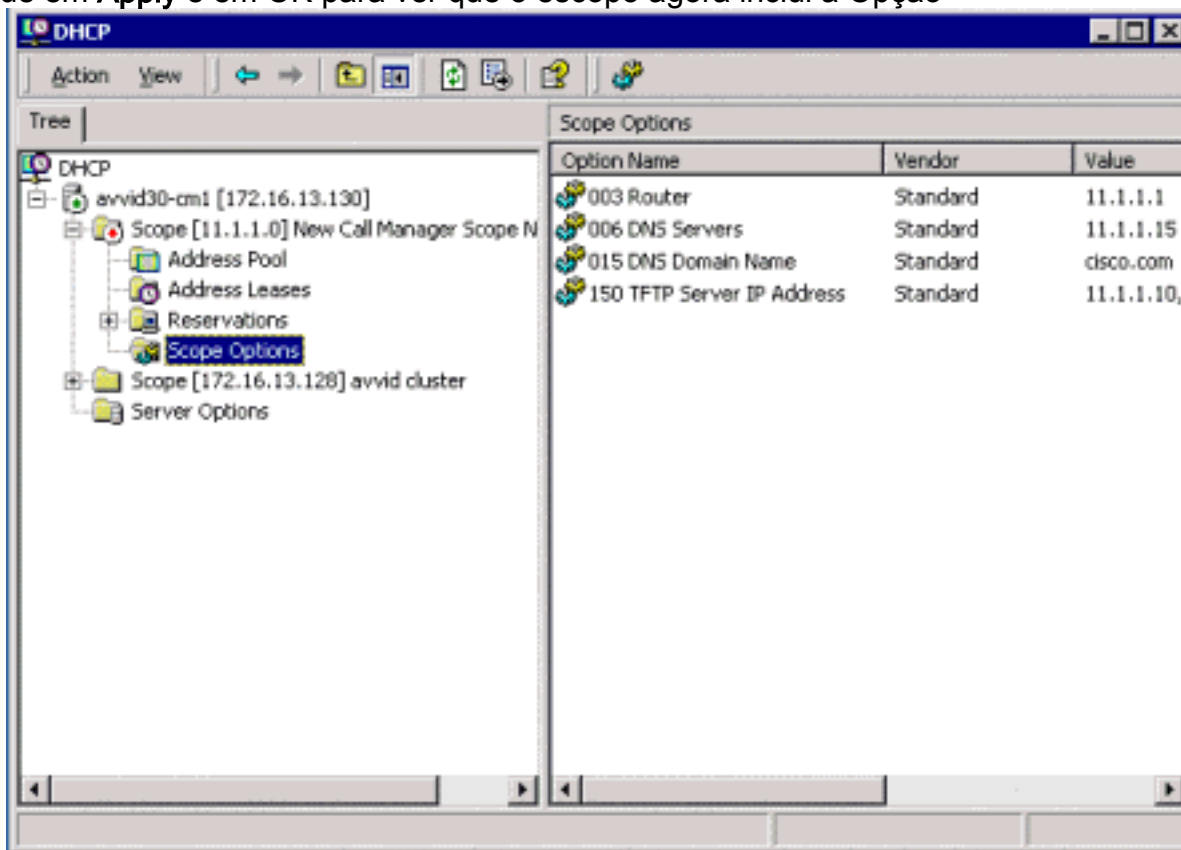


CallManager.

4. Clique em **OK** duas vezes para concluir a criação da Opção 150. No novo escopo de DHCP do Cisco CallManager que você criou há um campo chamado "Scope Options". Se você clicar com o botão direito em **Scope Options** e selecionar Configure Options, poderá selecionar a Opção 150 como uma opção para distribuir aos dispositivos.




5. Clique em **Apply** e em **OK** para ver que o escopo agora inclui a Opção



150.

6. Clique com o botão direito em **Scope** e selecione Activate para ativar o escopo.

Informações Relacionadas

- [Solução de Problemas de DHCP e TFTP com o Windows 2000 e os Telefones IP do CallManager](#)
- [Suporte à Tecnologia de Voz](#)
- [Suporte ao Produto de Voz e Comunicações Unificadas](#)
- [Troubleshooting da Telefonia IP Cisco](#) 
- [Suporte Técnico - Cisco Systems](#)