

# Intégration de Cisco Unity et CallManager

## Contenu

[Introduction](#)

[Conditions préalables](#)

[Conditions requises](#)

[Composants utilisés](#)

[Conventions](#)

[Configuration de Cisco Unity](#)

[Configuration de Cisco CallManager](#)

[Informations connexes](#)

## Introduction

Ce document vous assiste l'intégration initiale du Cisco Unity et du Cisco CallManager. Le Cisco Unity et le Cisco CallManager communiquent les uns avec les autres par l'intermédiaire d'un fournisseur de services TAPI (TSP) qui est installé sur le serveur de Cisco Unity. Il est disponible pour le téléchargement au [logiciel de Cisco Unity](#) (clients [enregistrés](#) seulement). Consultez la table **qualifiée de combinaisons de produit** contenue dans le **fichier readme** avant que vous installiez.

**Remarque:** Les copies d'écran utilisées dans ce document ont été capturées d'un serveur exécutant de Cisco Unity sur le Windows 2000. Quelques écrans et noms pourraient sembler légèrement différents sous Windows NT ou pas du tout. En outre, ce document suppose que vous avez déjà installé le Cisco Unity et le Cisco CallManager.

## Conditions préalables

### Conditions requises

Cisco vous recommande de prendre connaissance des rubriques suivantes :

- Cisco Unity
- Cisco CallManager

### Composants utilisés

Ce document n'est pas limité à des versions de matériel et de logiciel spécifiques.

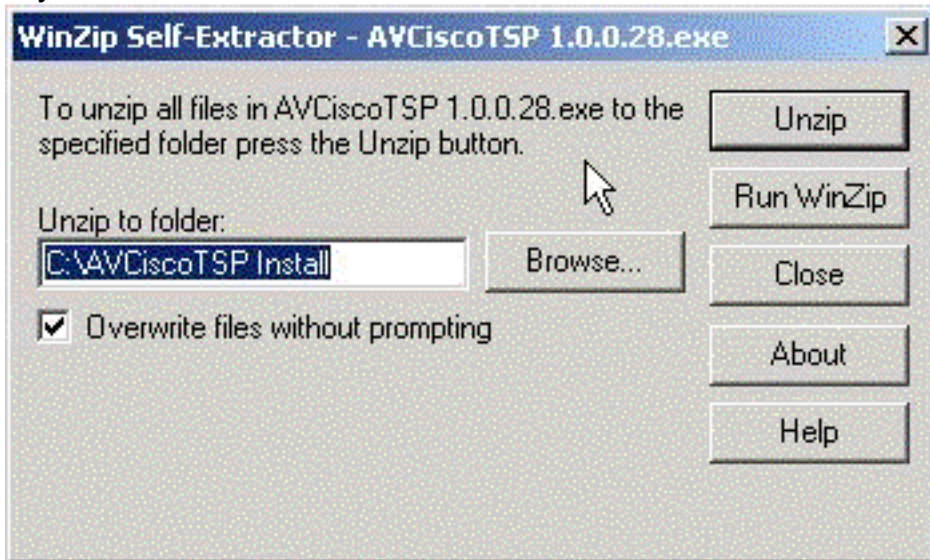
### Conventions

Pour plus d'informations sur les conventions utilisées dans ce document, reportez-vous à

## Configuration de Cisco Unity

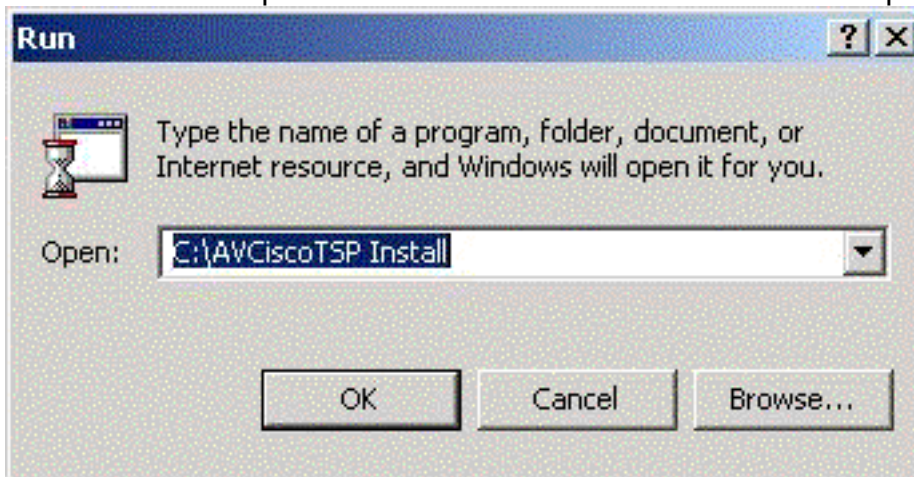
Procédez comme suit :

1. Double clic sur le fichier téléchargé TSP. Le clic **défont la fermeture éclair**. Laissez le par défaut **pour défaire la fermeture éclair à la valeur de répertoire de la même chose à moins que vous ayez un besoin de le**



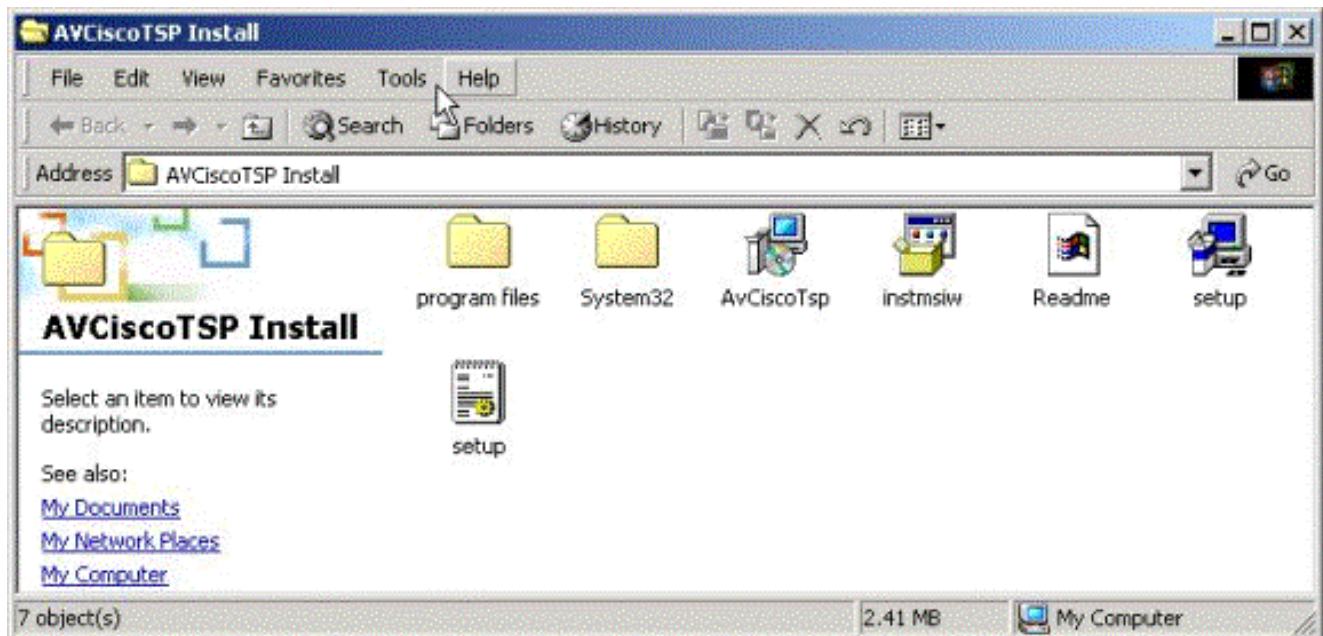
changer.

2. Cliquez sur le **début**, puis **exécutez** et saisissez le chemin que le TSP a été défont la fermeture éclair à. Le par défaut est c:\AVCiscoTSP installent. Cliquez sur

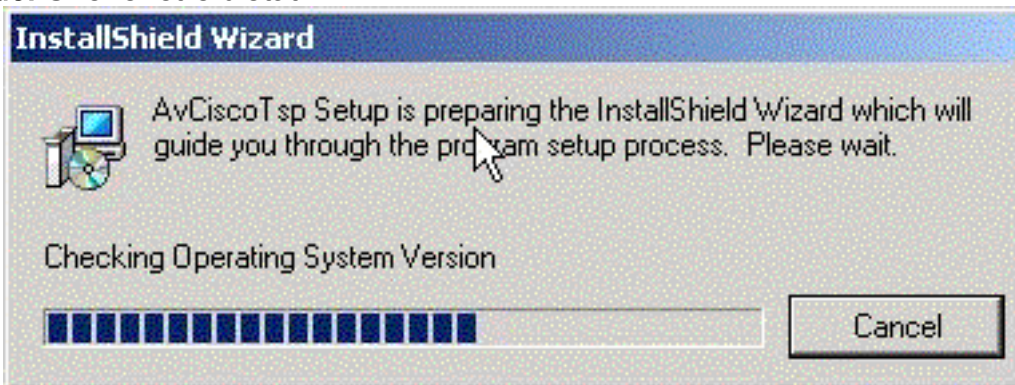


OK.

3. Double-cliquer l'icône d'installation.



Remarque: Une fenêtre d'état



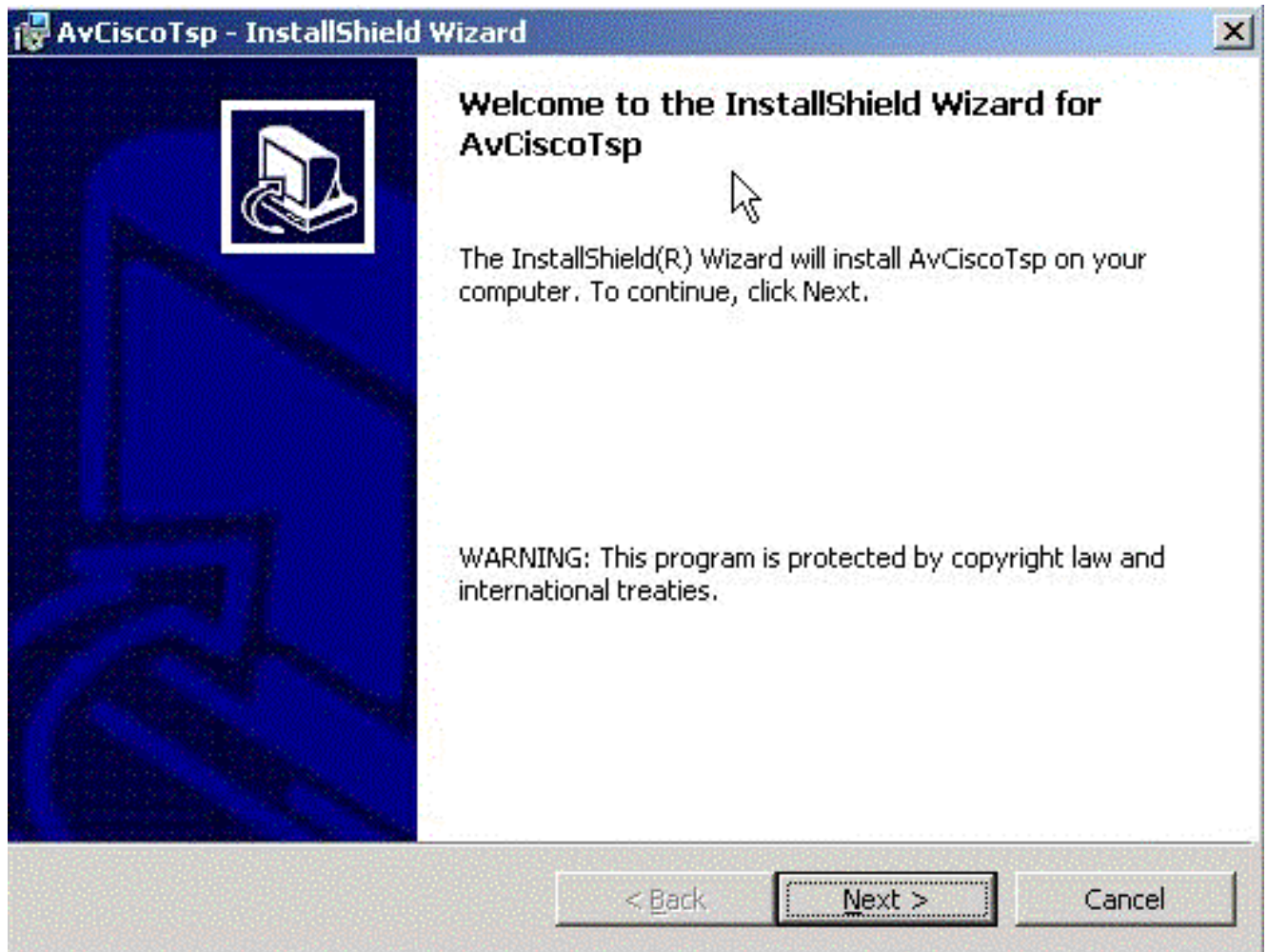
apparaît.

4. Cliquez sur OK à cette

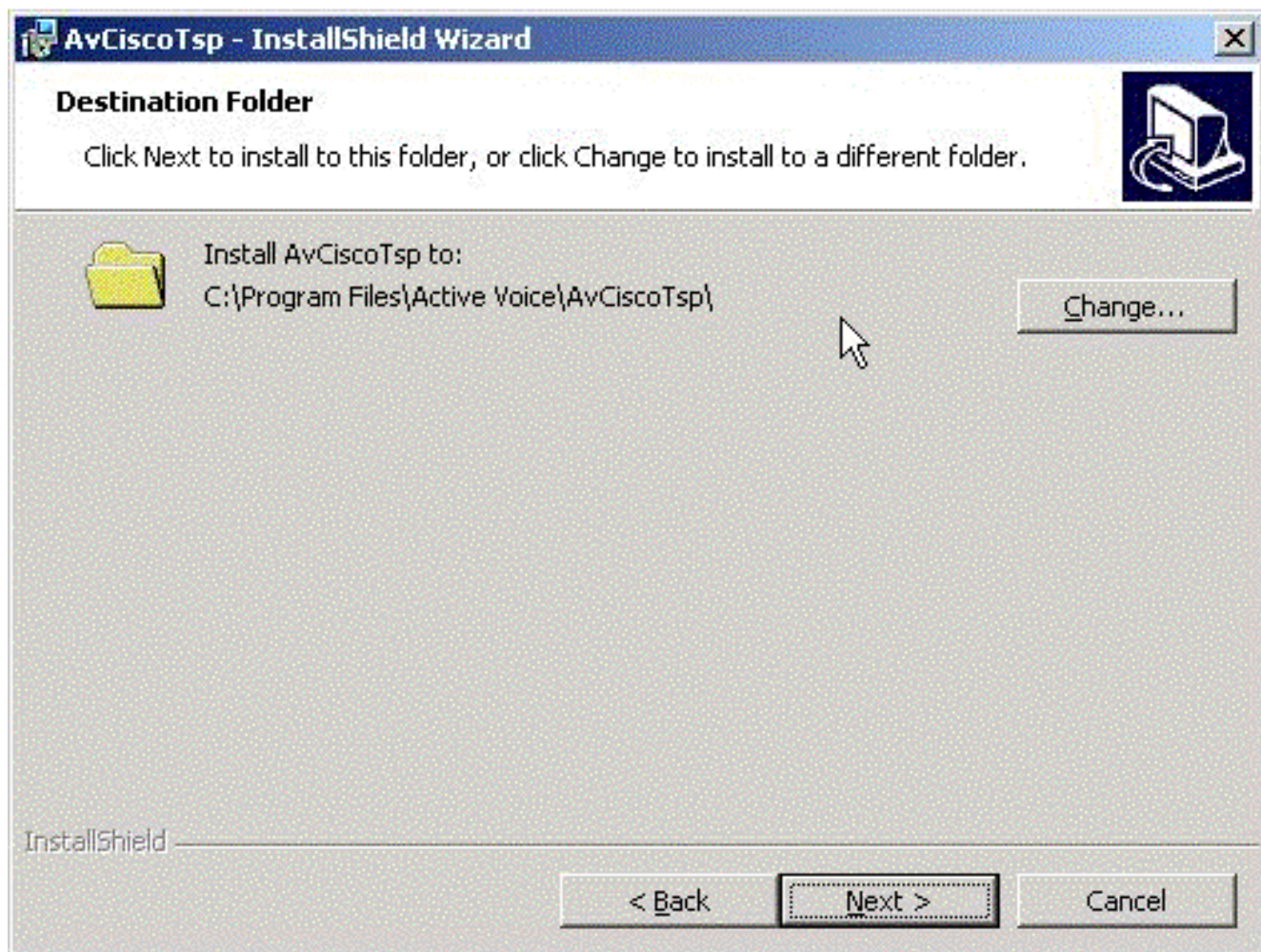


demande.

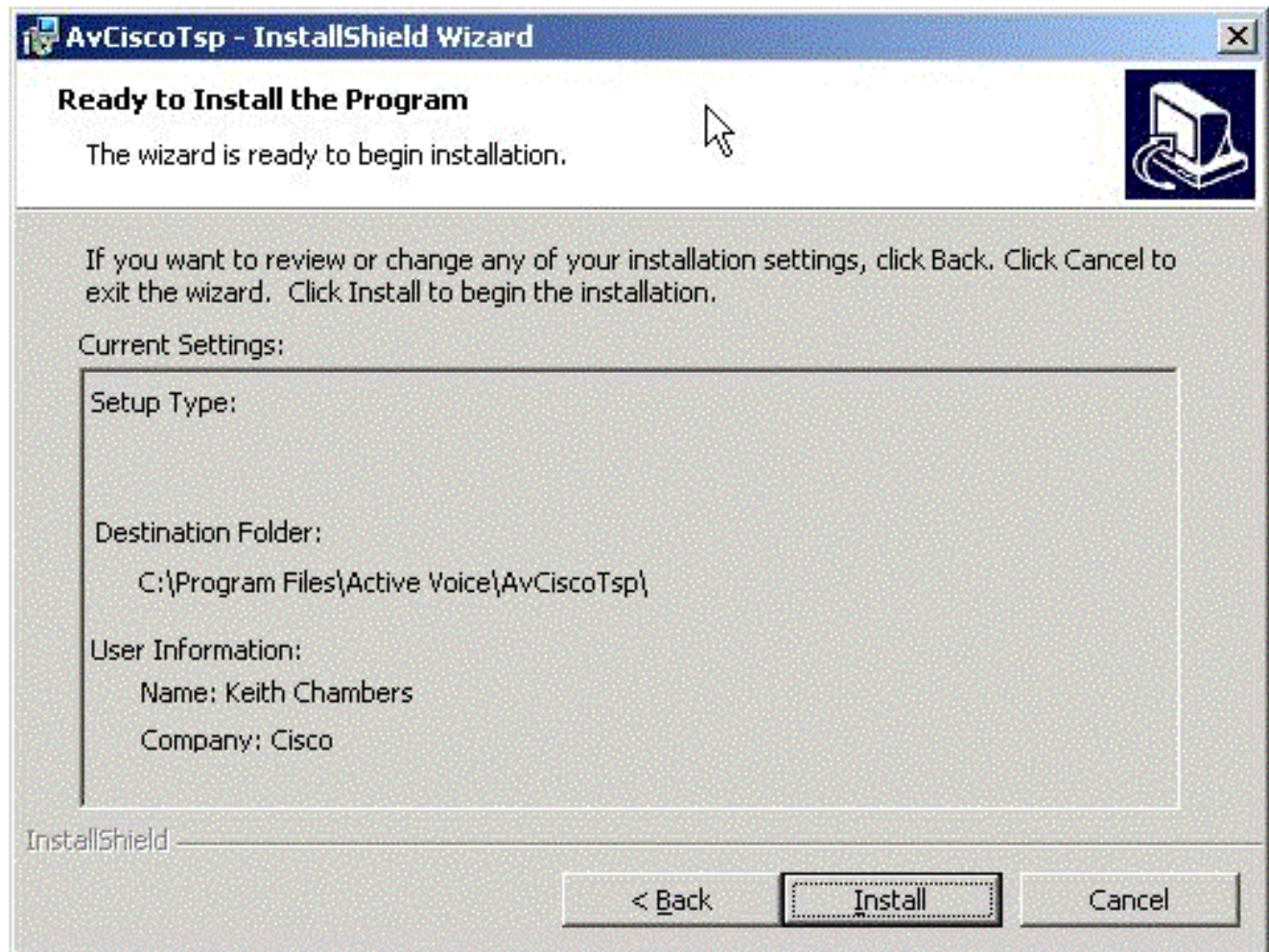
5. Cliquez sur **Next**  
(Suivant).



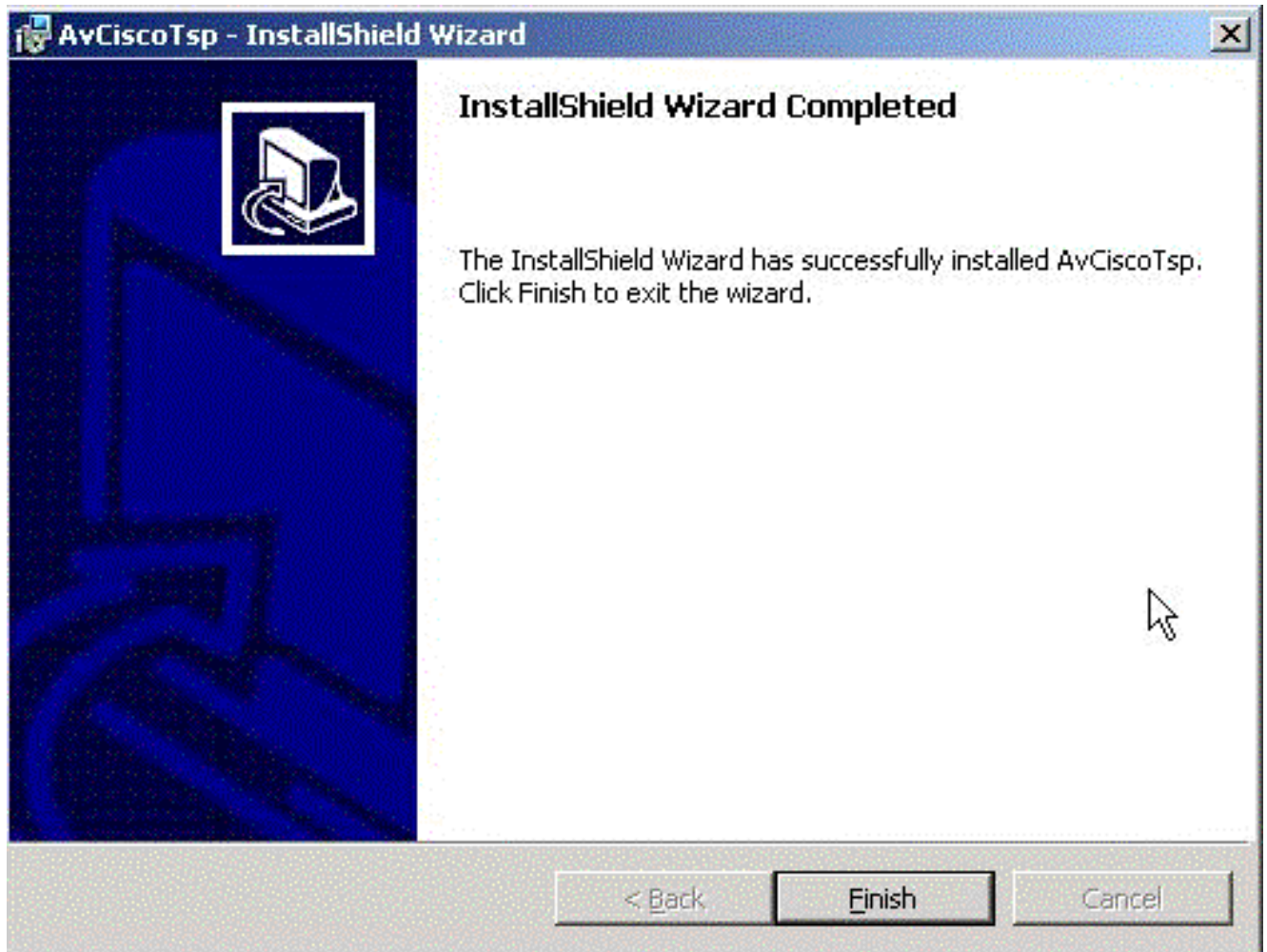
6. Le clic à côté de choisissent le par défaut installent le chemin, ou cliquent sur la **modification** si vous souhaitez installer dans un différent chemin. La valeur par défaut est recommandée.



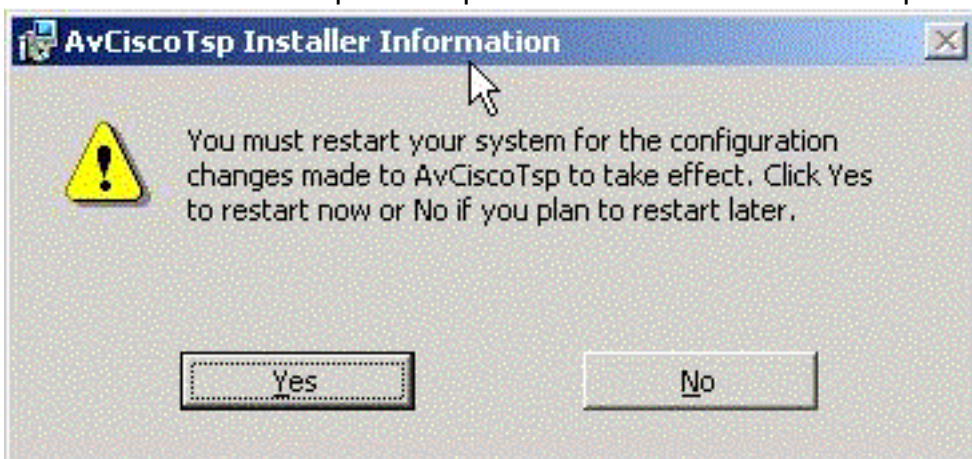
7. Cliquez sur **Install**.



8. Cliquez sur **Finish** (Terminer).

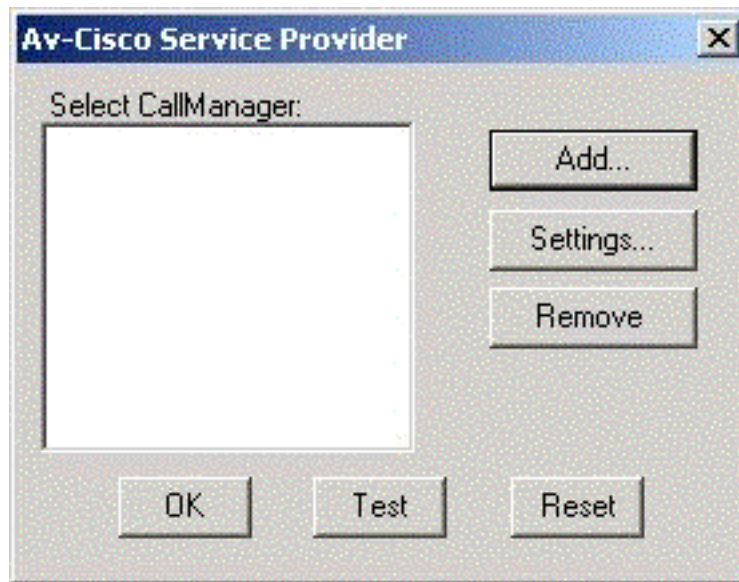


9. Clic oui pour redémarrer le serveur. **Remarque:** Veillez à sauvegarder toutes les données et à fermer toutes les fenêtres que vous pourriez s'être ouvertes avant que vous cliquiez sur



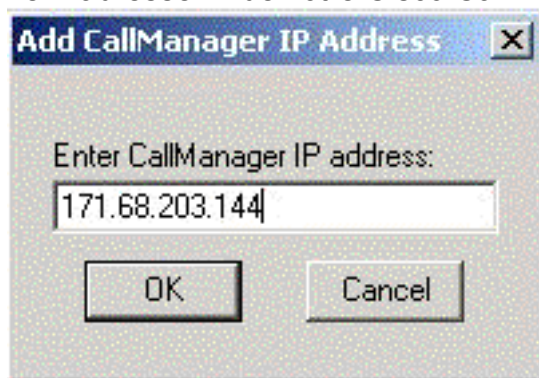
oui.

10. Après que les réinitialisations et vous d'ordinateur ayez ouvert une session à la console, vous êtes incité avec cette fenêtre de fournisseur de services de Poids du commerce-Cisco.



Cliquez sur **Add**.

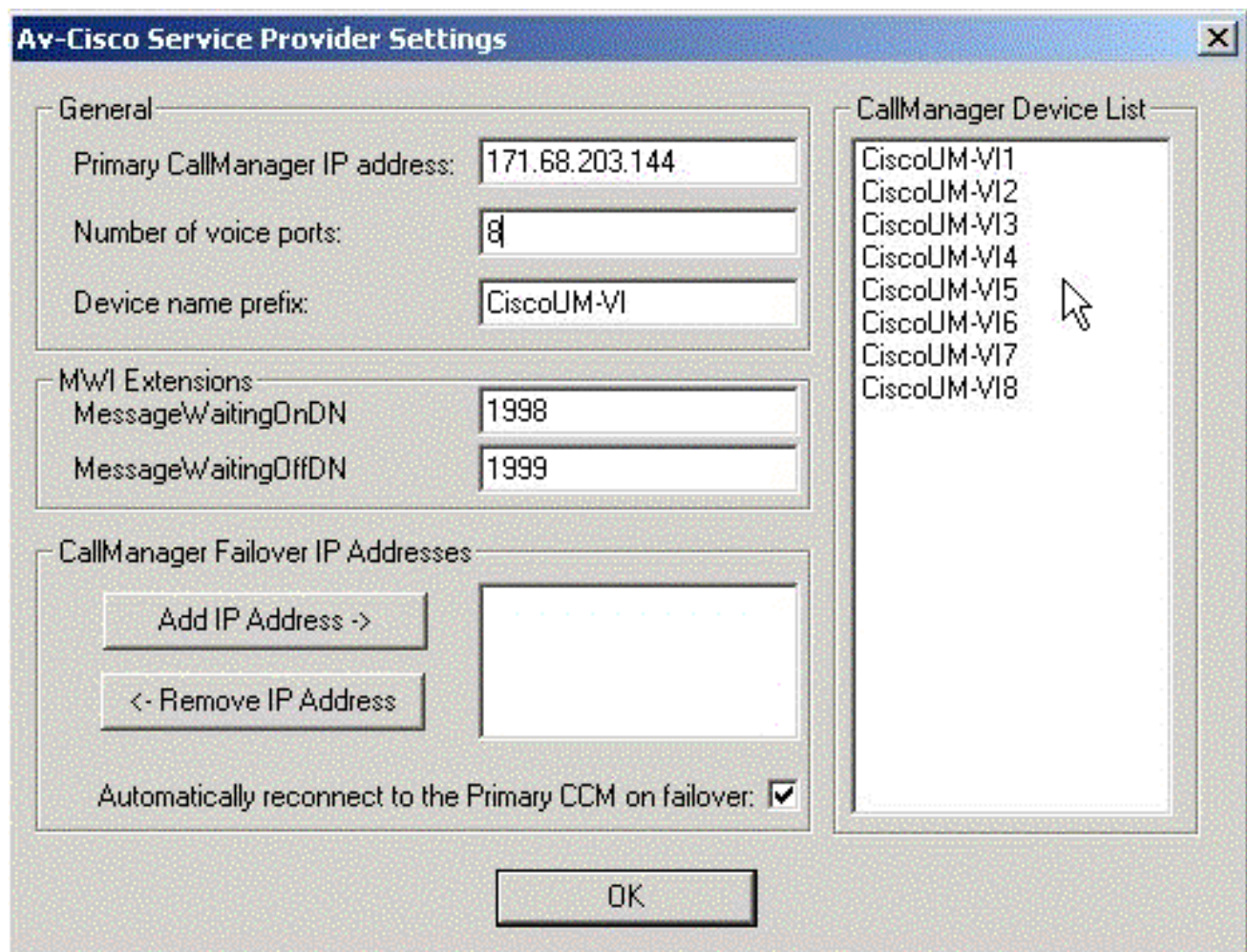
11. Écrivez l'adresse IP de votre Cisco CallManager primaire et puis cliquez sur



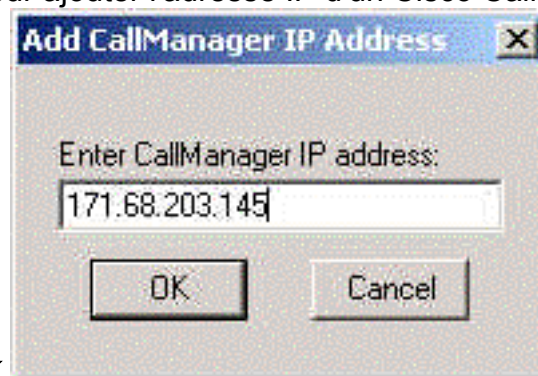
OK.

12. Écrivez l'information correcte dans chacun des champs. Entrez dans le nombre de ports que vous avez achetés dans le **nombre de** champ de **ports vocaux**. Les nombres de ports vocaux de propagations automatiquement sur la **liste de périphériques de CallManager** située à droite de la fenêtre. Écrivez le préfixe de nom du périphérique que vous souhaitez dans le domaine de **préfixe de nom du périphérique**. Le nom de ports vocaux des propagations automatiquement sur la **liste de périphériques de CallManager** située à droite de la fenêtre. **Remarque:** Vous utilisez le nom de préfixe quand vous configurez des ports d'uOne. Notez la valeur entrée. Introduisez le numéro composé de message en attente en marche et en arrêt (DN) sous **MessageWaitingOnDN** et **MessageWaitingOffDN**, respectivement. **Remarque:** Vous utilisez la valeur marche-arrêt de DN de message en attente quand vous configurez l'indicateur de message en attente (MWI) sur le CallManager.



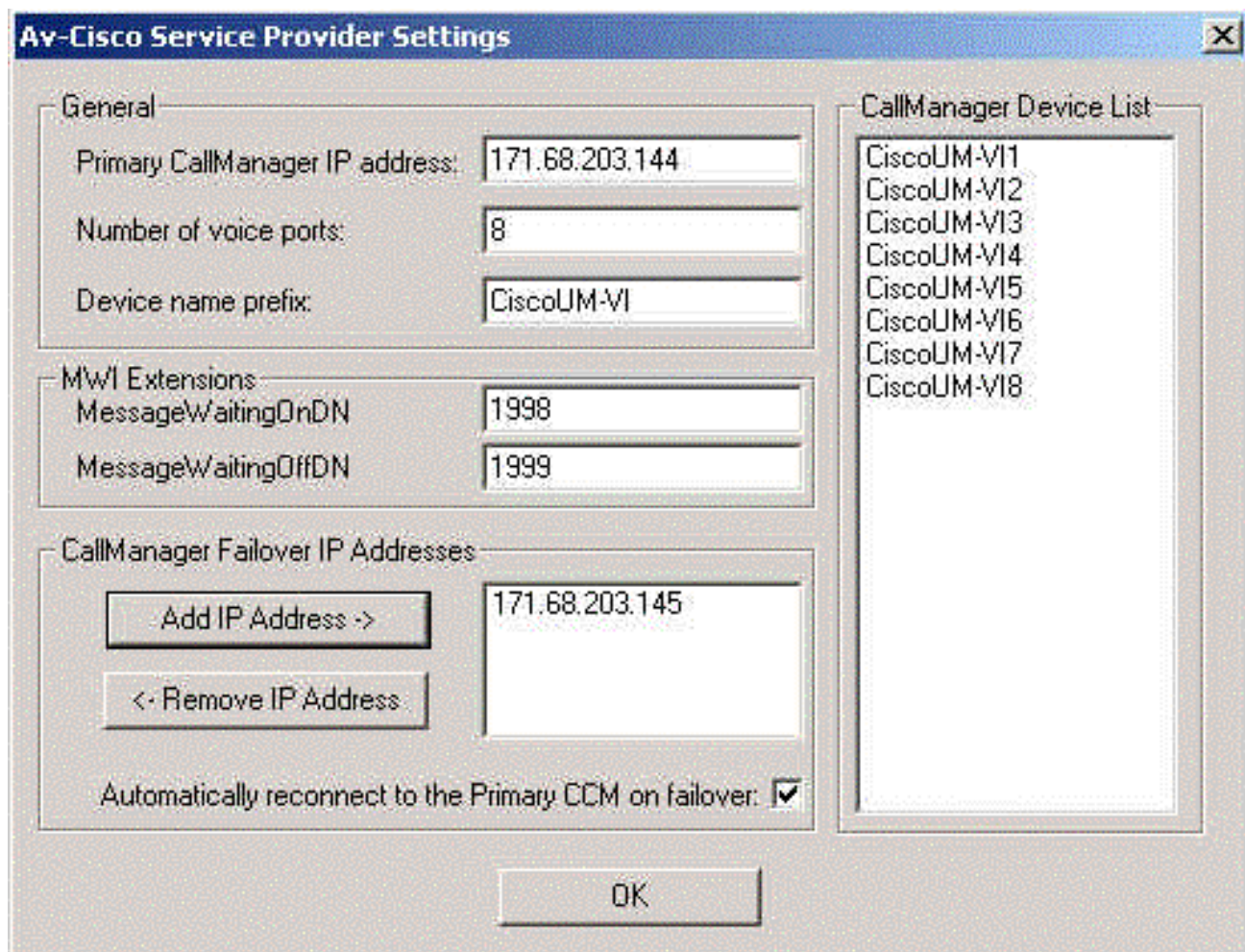


13. Cliquez sur **Add l'adresse IP** pour ajouter l'adresse IP d'un Cisco CallManager redondant, si



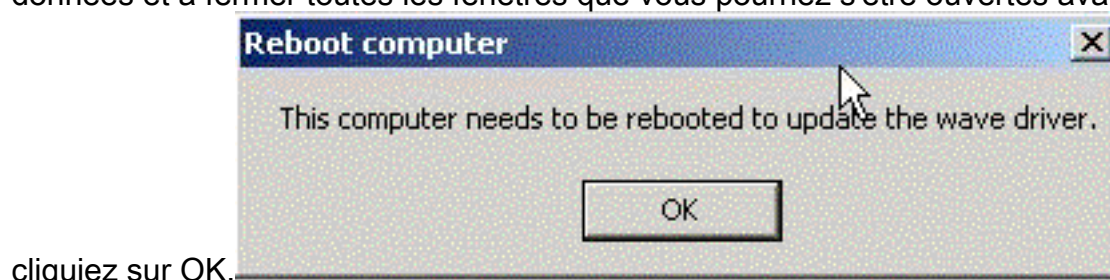
c'est approprié. Cliquez sur **OK**.

14. Cliquez sur **automatiquement le rebranchement au CCM primaire sur la case de Basculement** si vous voudriez rebrancher automatiquement au Cisco CallManager primaire sur le Basculement. Ceci est recommandé. Cliquez sur **OK**.



**Remarque:** Si vous avez une batterie simple d'Unity avec différentes batteries de Cisco CallManager, l'Unity connaîtra automatiquement à quelle batterie de Cisco CallManager l'utilisateur appartient, où envoyer le MWI, et sur les quels ports vers la batterie correcte.

15. Cliquez sur OK pour redémarrer l'ordinateur. **Remarque:** Veillez à sauvegarder toutes les données et à fermer toutes les fenêtres que vous pourriez s'être ouvertes avant que vous



cliquez sur OK.

## [Configuration de Cisco CallManager](#)

Procédez comme suit :

1. **Le périphérique de clic**, cliquent sur alors le port de Cisco



uOne.

2. Écrivez l'information correcte dans chacun des champs. Entrez dans le nom + le 1 par de préfixe le premier port. Le nom de préfixe a été configuré dans l'étape 12. Écrivez le nom administratif que vous voudriez prendre pour le port dans le **champ description**. **Remarque:** La **description** n'affecte pas la fonction du port. Présentez le **Pool d'appareils que** vous souhaitez placer le port dedans. Écrivez l'**espace de recherche appelant que** vous souhaitez placer le port dedans. **Remarque:** Les ports peuvent seulement appeler les téléphones qui sont dans des partitions définies dans l'espace de recherche appelant sélectionné. Sélectionnez l'**emplacement que** vous souhaitez placer le port dedans. Assignez au port par **nombre de répertoire**. Le nombre de répertoire est le DN que les utilisateurs composent pour accéder au système de messagerie vocale. Assignez une **partition**. Écrivez l'**espace de recherche appelant que** vous souhaitez placer le DN dedans. **Remarque:** Les ports peuvent seulement appeler les téléphones qui sont dans des partitions définies dans l'espace de recherche appelant sélectionné. Écrivez le **nom d'affichage que** vous voudriez utiliser. C'est les utilisateurs de nom voient en accédant à ce port. Il n'est pas recommandé **pour expédier tous** sur des ports de messagerie vocale, ainsi laissez ce champ vide. Écrivez le DN du prochain port qui est configuré. Sélectionnez l'**espace de recherche appelant approprié**. **Remarque:** Les ports peuvent seulement appeler les téléphones qui sont dans des partitions définies dans l'espace de recherche appelant sélectionné.

# Port Configuration

[Use the Cisco](#)

## Cisco uOne Port: New

Status: Ready

### Device Information

Cisco uOne Port Name\*

Description

Device Pool\*   ([View details](#))

Calling Search Space

Location

### Directory Number Information

Directory Number\*

Partition

Calling Search Space

Display






### Call Forwarding Information

	Destination	Calling Search Space
Forward All	<input type="text"/>	<input type="text" value="&lt; None &gt;"/> <input type="button" value="v"/>
Forward Busy	<input type="text" value="2002"/>	<input type="text" value="&lt; None &gt;"/> <input type="button" value="v"/>
Forward No Answer	<input type="text" value="2002"/>	<input type="text" value="&lt; None &gt;"/> <input type="button" value="v"/>

\* indicates required item

3. **Insertion de clic** pour ajouter le port nouvellement configuré.
4. Répétez les étapes 1 à 3 pour tous les ports définis dans l'étape 12, incrémentant le numéro de port pour chaque port. Une fois que terminée, la configuration semble semblable à ceci

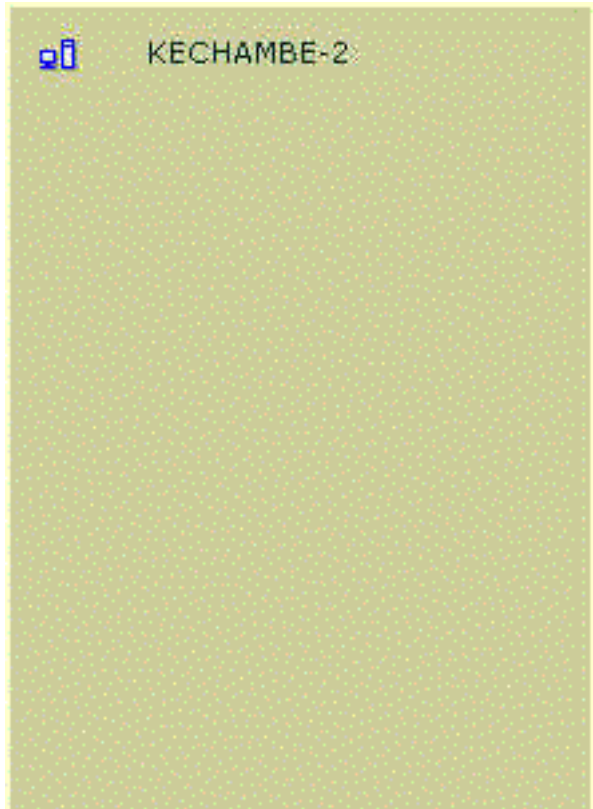
# CISCO UOne PORT

	Cisco
 CiscoUM-VI1	Statu:
 CiscoUM-VI2	Inse
 CiscoUM-VI3	Devi
 CiscoUM-VI4	Cisco
 CiscoUM-VI5	Desc
 CiscoUM-VI6	Devic
 CiscoUM-VI7	Callir
 CiscoUM-VI8	Loca
	Direc

5. Le service de clic, cliquent sur alors des paramètres de

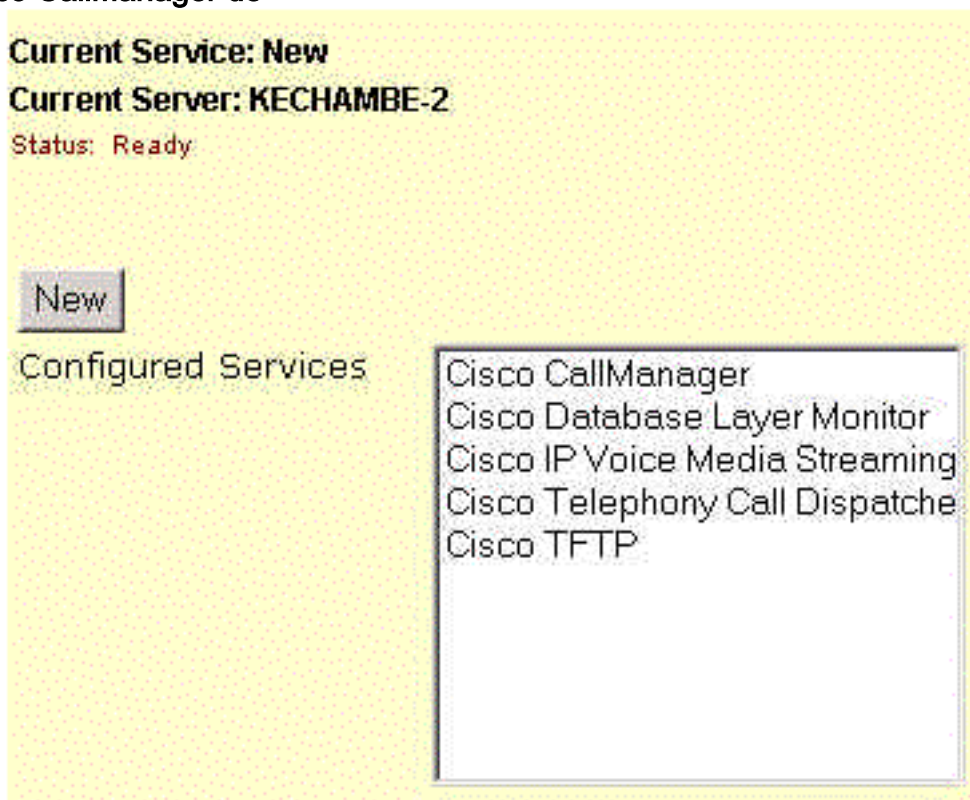
Service	Feature	Device
		Cisco Messaging Interface
		Cisco TFTP
		Cisco WebAttendant
		Conference Bridge
		Media Termination Point
		Service Parameters
		Trace
		Transcoder
		Control Center

service.



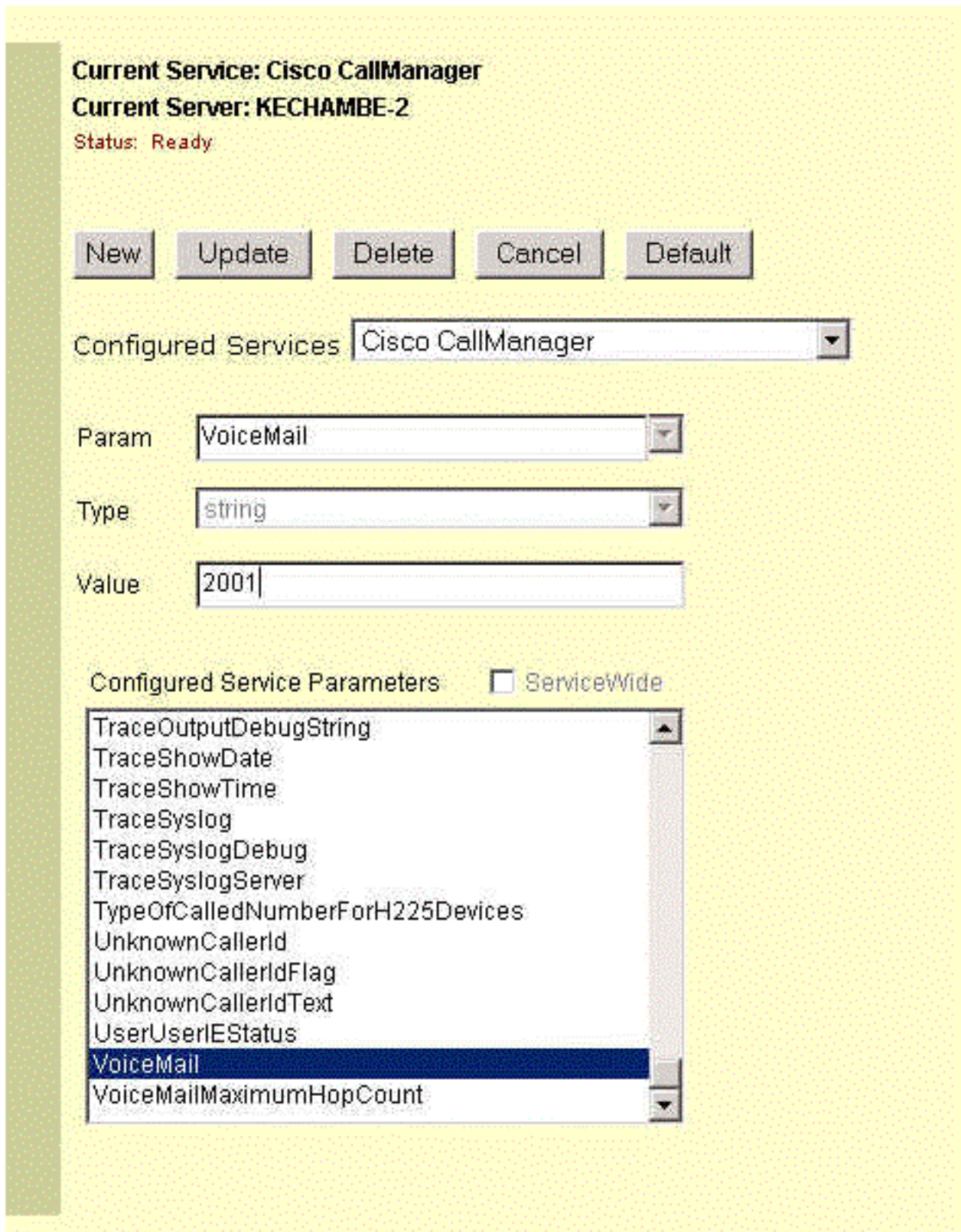
6. Cliquez sur l'icône de **serveur** vers le gauche.

7. **Cisco CallManager de**

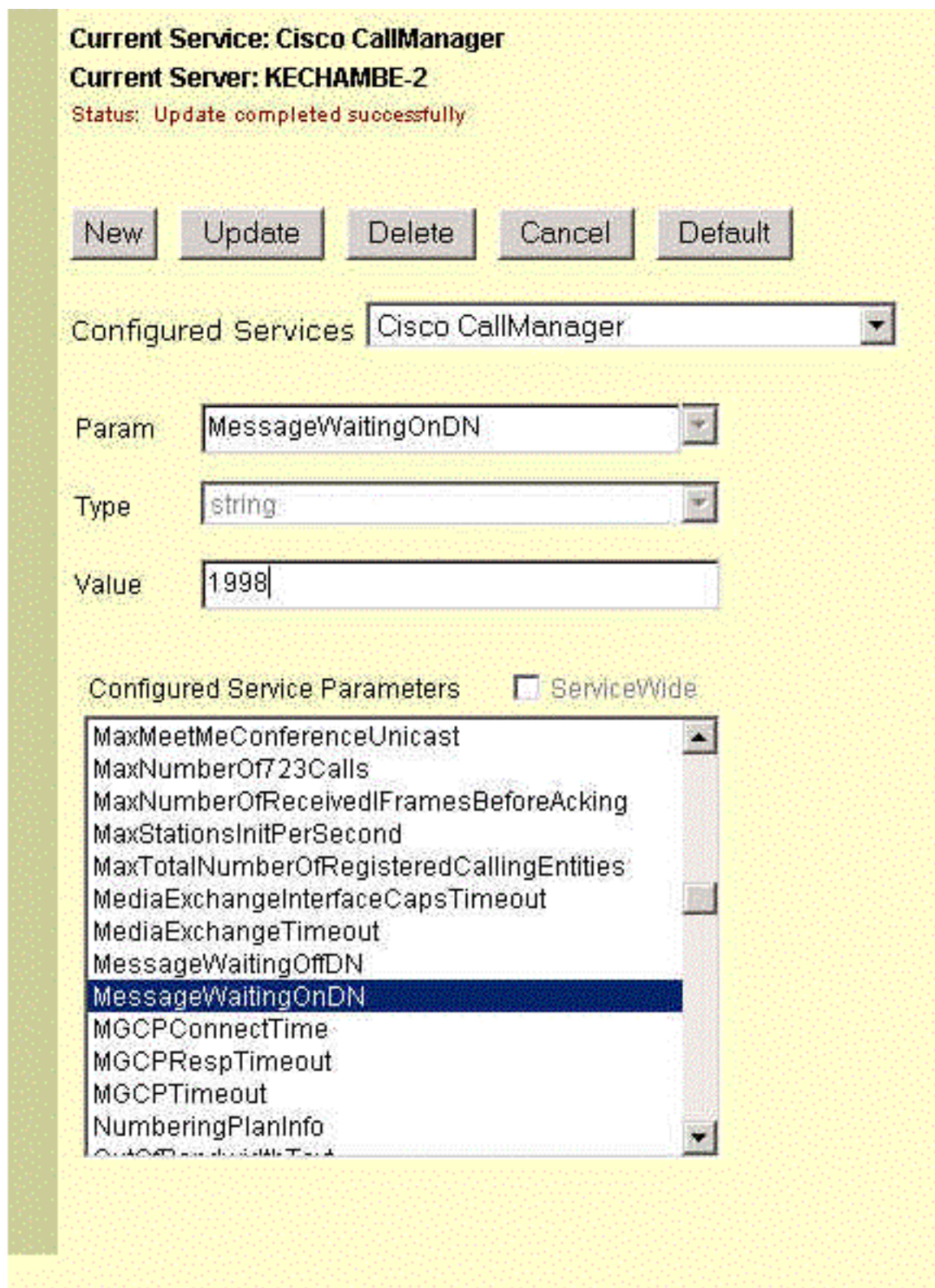


clic.

8. **Messagerie vocale de clic.** Écrivez la valeur que vous souhaitez utiliser en tant que votre point de pilote de messagerie vocale. Cliquez sur **Update**. Si c'est une batterie de Cisco CallManager, ceci doit être exécuté sur tous les serveurs dans la batterie. **Remarque:** C'est habituellement le premier port d'uOne configuré.



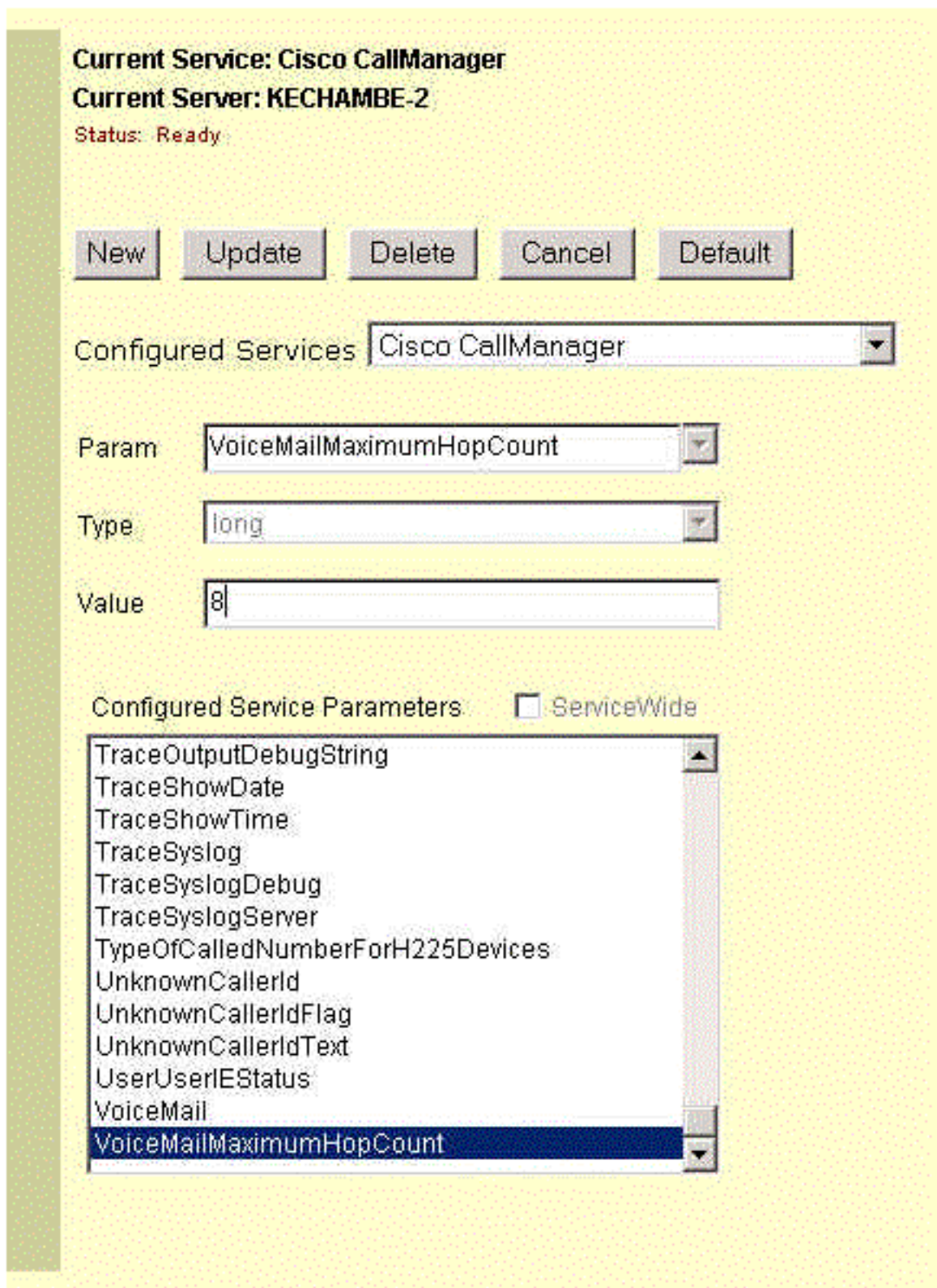
9. Écrivez le DN que vous voudriez utiliser pour le message en attente en fonction sous **MessageWaitingOnDN**. Cliquez sur **Update**. Si c'est une batterie de Cisco CallManager, ceci doit être exécuté sur tous les serveurs dans la batterie.
10. Écrivez le DN que vous voudriez utiliser pour le message en attente hors fonction sous **MessageWaitingOffDN**. Cliquez sur **Update**. Si c'est une batterie de Cisco CallManager, ceci doit être exécuté sur tous les serveurs dans la batterie. **Remarque:** Ceci doit apparier la valeur entrée dans l'étape 12 dans la section de configuration de Cisco Unity. En outre, assurez-vous que ce nombre n'est pas en conflit avec un modèle



d'artère.

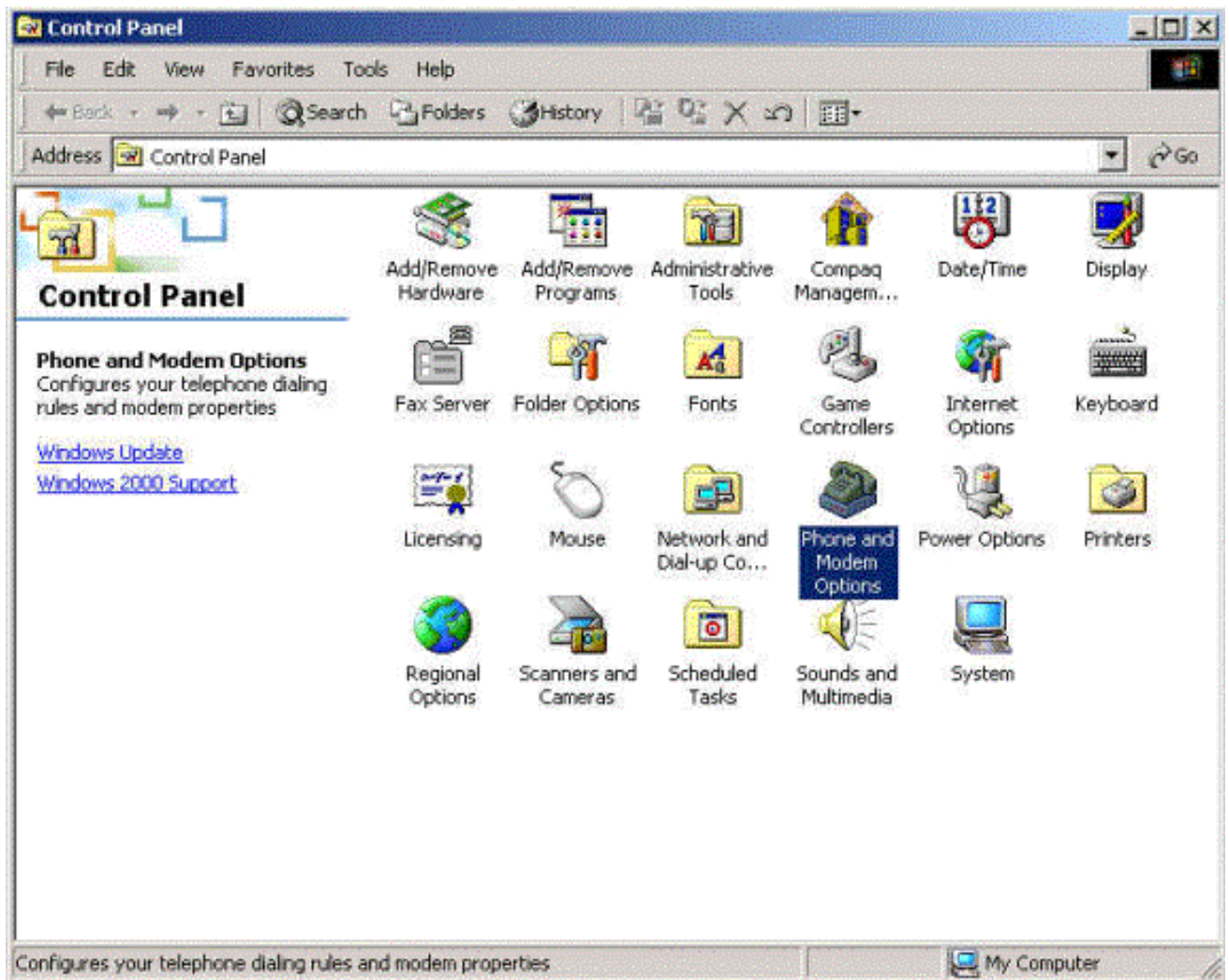
11. Entrez dans le nombre de ports que vous avez achetés dans le domaine de **VoiceMailMaximumHopCount**. Cliquez sur **Update**. Si c'est une batterie de Cisco CallManager, ceci doit être exécuté sur tous les serveurs dans la batterie. **Remarque:** C'est important pour éliminer des boucles de transfert de messagerie



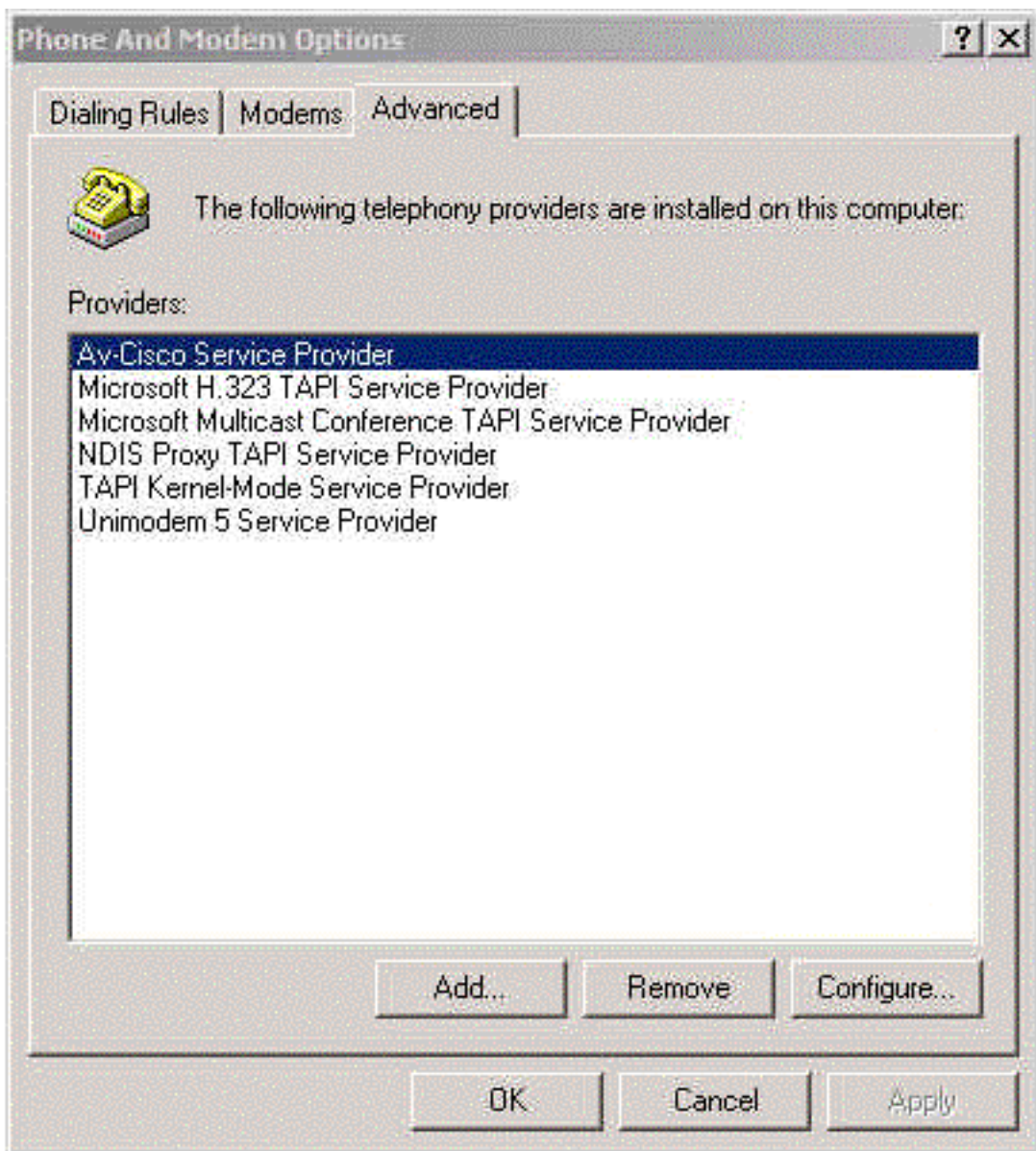


vocale.

12. Arrêtez et mettez en marche tous les Cisco CallManagers et le serveur de Cisco Unity.
13. Sélectionnez le **début** > les **configurations** > le **panneau de configuration** et double-cliquer l'icône **Options de téléphone et de modem**.

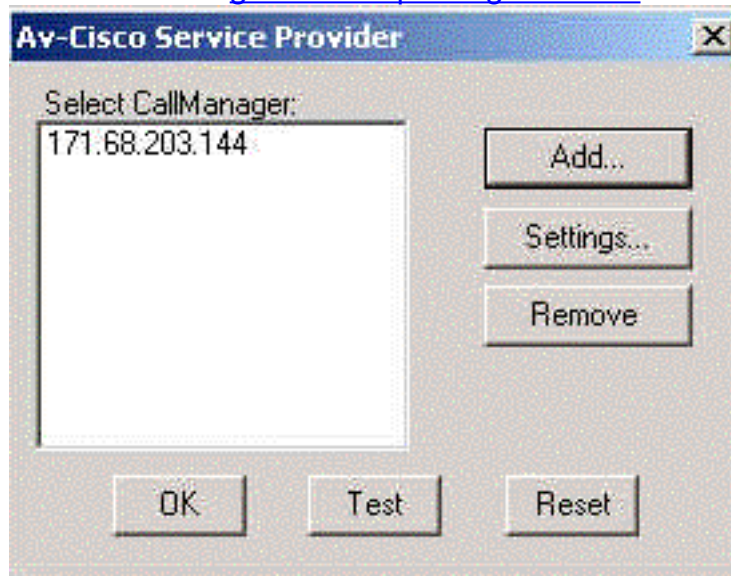


14. Le fournisseur de services choisi de Poids du commerce-Cisco et clique sur



Configure.

15. **Test de clic.** Remarque: Référez-vous au [guide de dépannage de MWI](#) si le test ne se



termine pas avec succès.

## [Informations connexes](#)

- [Assistance technique concernant la technologie vocale](#)

- [Assistance concernant les produits vocaux et de communications unifiées](#)
- [Dépannage des problèmes de téléphonie IP Cisco](#)
- [Support et documentation techniques - Cisco Systems](#)