

目录

[简介](#)

[先决条件](#)

[要求](#)

[使用的组件](#)

[规则](#)

[配置](#)

[网络图](#)

[Cisco CallManager 配置](#)

[验证](#)

[故障排除](#)

[相关信息](#)

[简介](#)

当您在Cisco CallManager时，使用活动目录本文描述如何配置交互语音应答(IVR)/扩展服务。

[先决条件](#)

[要求](#)

尝试进行此配置之前，请确保满足以下要求：

- 必须用在有问题的系统的Microsoft Active Directory服务器顺利地已经集成Cisco CallManager。
- 您知道计算机电话集成(CTI)路由点和CTI端口如何作用。

欲知更多信息，参考[安装Cisco CallManager的活动目录插件](#)。

[使用的组件](#)

本文档中的信息基于以下软件和硬件版本：

- Microsoft Active Directory服务器
- Cisco CallManager 3.2.2(c)
- 扩展服务2.2.5 (共驻留的安装)

本文档中的信息都是基于特定实验室环境中的设备编写的。本文档中使用的所有设备最初均采用原始（默认）配置。如果您使用的是真实网络，请确保您已经了解所有命令的潜在影响。

[规则](#)

有关文档规则的详细信息，请参阅 [Cisco 技术提示规则](#)。

配置

本部分提供有关如何配置本文档所述功能的信息。

注意： 使用[命令查找工具](#) ([仅限注册用户](#)) 可获取有关本部分所使用命令的详细信息。

网络图

本文档使用以下网络设置：



Cisco CallManager 配置

步骤 1：Cisco CallManager 配置

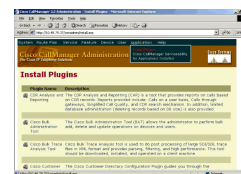
首先，请配置Cisco CallManager。这是您使用正常DC目录集成的相同的配置。完成这些步骤：

1. 添加一个CTI路由点：
2. 添加四个CTI端口：
3. 添加一个用户控制这些设备：**注意：** 如果已经安排其他IVR应用程序配置，请保证您连结那些设备与控制现有CTI路由点和CTI端口的用户。**注意：** 为了测试此用户，请去<http://ipaddressCallManager/ccmuser>，并且用用户名JTAPI和密码cisco登陆。如果能登陆，您一定能发现所有受控的设备。*ipaddressCallManager*是最近配置的Cisco CallManager服务器的IP地址。在这种情况下它是10.48.79.37，如[网络图所示](#)。

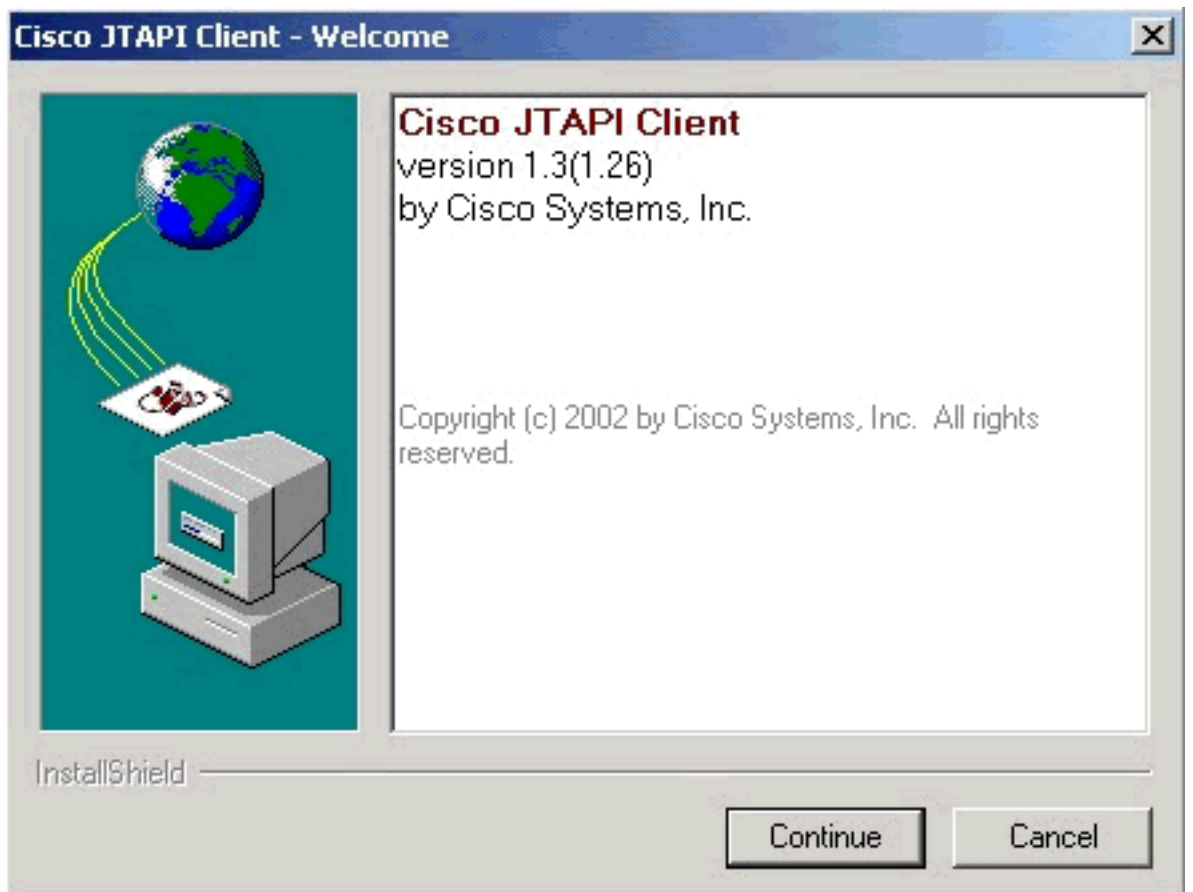
步骤 2：JTAPI配置

其次，请安装IP/IVR将安装的服务器的Java电话应用可编程接口(JTAPI)客户端。在这种情况下，因为它是共驻留的安装，安装在服务器去和Cisco CallManager一样。

1. 去<http://ipaddressCallManager/ccmadmin>，*ipaddressCallManager*是Cisco CallManager服务器的IP地址。**注意：** 在步骤2和随后的步骤说明的示例浏览器窗口中，Cisco CallManager服务器的IP地址是10.48.79.37。

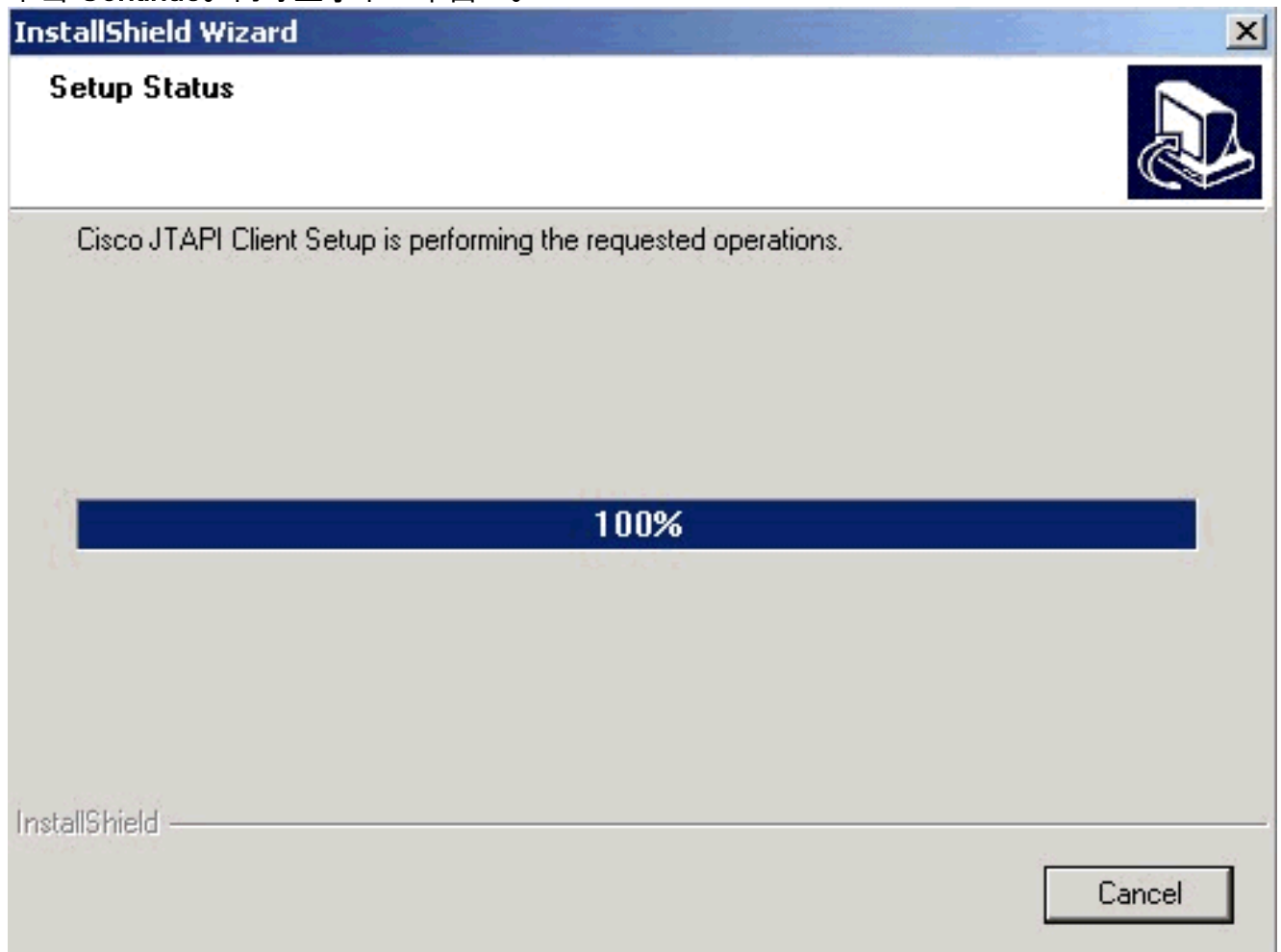


2. 选择Application > Install Plugins，然后点击JTAPI图标。JTAPI Client安装向

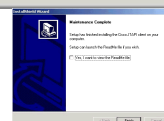


导启动：

3. 单击 **Continue**。向导显示下一个窗口。



4. 当最终窗口出现时，请点击**芬通社**。JTAPI Client安装向导终止。



步骤 3：目录配置

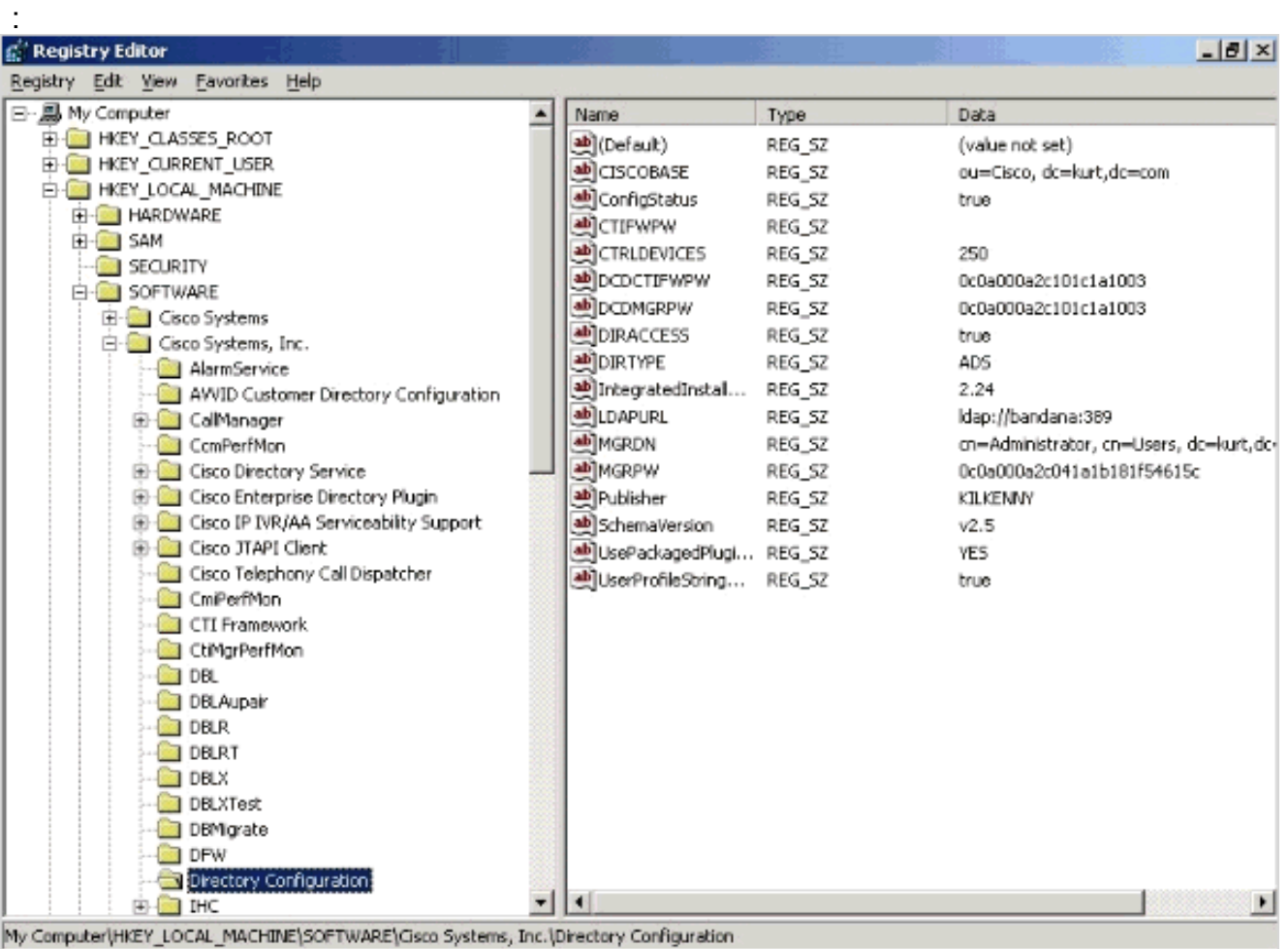
第三，请集成用户响应应用(CRA)服务器用Cisco CallManager。

Cisco IP电话目录服务器存储在信息库子目录的配置信息和应用程序脚本。应用服务器能也接收目录信息从一个Cisco IP电话目录和从一个信息库的应用程序逻辑在另一个服务器。对于资源高效的管理，目录服务器存储配置的每种类型作为配置文件。

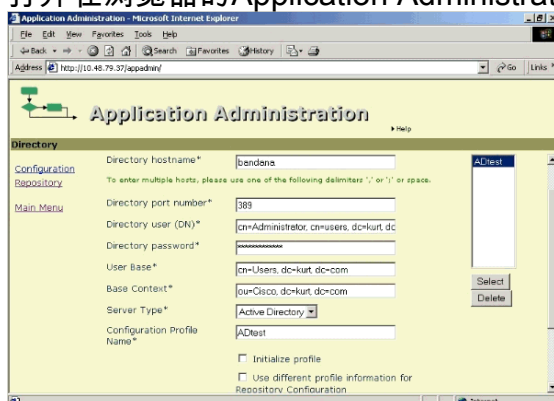
注意： 目录配置文件可能由一个应用服务器每次只使用。

您能使用信息库配置文件集中应用程序逻辑存储设备。不同于目录配置文件，信息库配置文件可能由超过一个应用服务器共享。

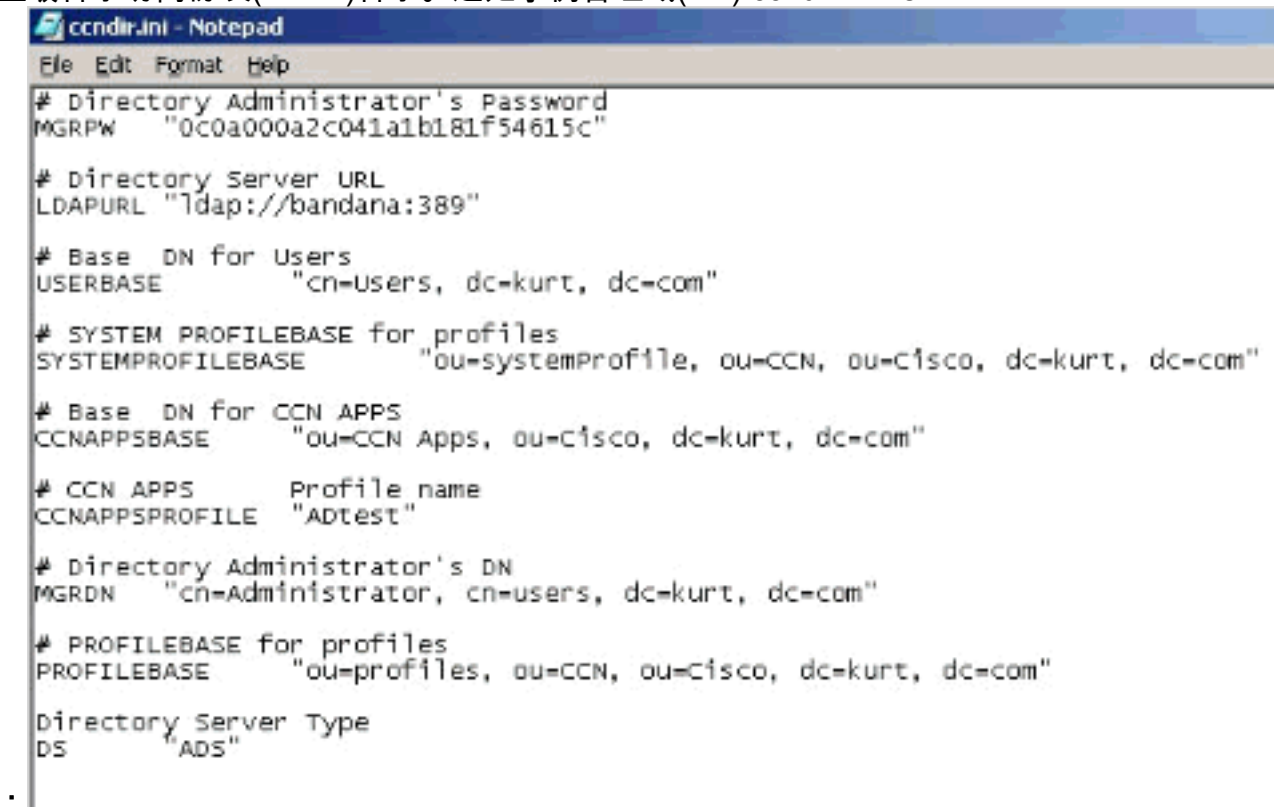
1. 对于参考信息，开放**Regedit**，和浏览对HKEY_LOCAL_MACHINE/软件/Cisco系统，公司目录配置，如显示此处



2. 打开在浏览器的Application Administration页如显示，并且填入在下表里列出的字段。



3. 选择**Initialize Profile**复选框，并且点击OK键。Next页指示配置脚本的完成。在目录的配置以后，系统更新位于C:\winnt\system32\ccn\ccndir.ini文件多种进程用于.ini文件确定如何找出轻量级目录访问协议(LDAP)目录。这是示例管理域(AD) ccndir.inifile



```
ccndir.ini - Notepad
File Edit Format Help
# Directory Administrator's Password
MGRPW "0c0a000a2c041a1b181f54615c"

# Directory Server URL
LDAPURL "ldap://bandana:389"

# Base DN for Users
USERBASE "cn=users, dc=kurt, dc=com"

# SYSTEM PROFILEBASE for profiles
SYSTEMPROFILEBASE "ou=systemProfile, ou=CCN, ou=Cisco, dc=kurt, dc=com"

# Base DN for CCN APPS
CCNAPPSBASE "ou=CCN Apps, ou=Cisco, dc=kurt, dc=com"

# CCN APPS Profile name
CCNAPPSPROFILE "ADtest"

# Directory Administrator's DN
MGRDN "cn=Administrator, cn=users, dc=kurt, dc=com"

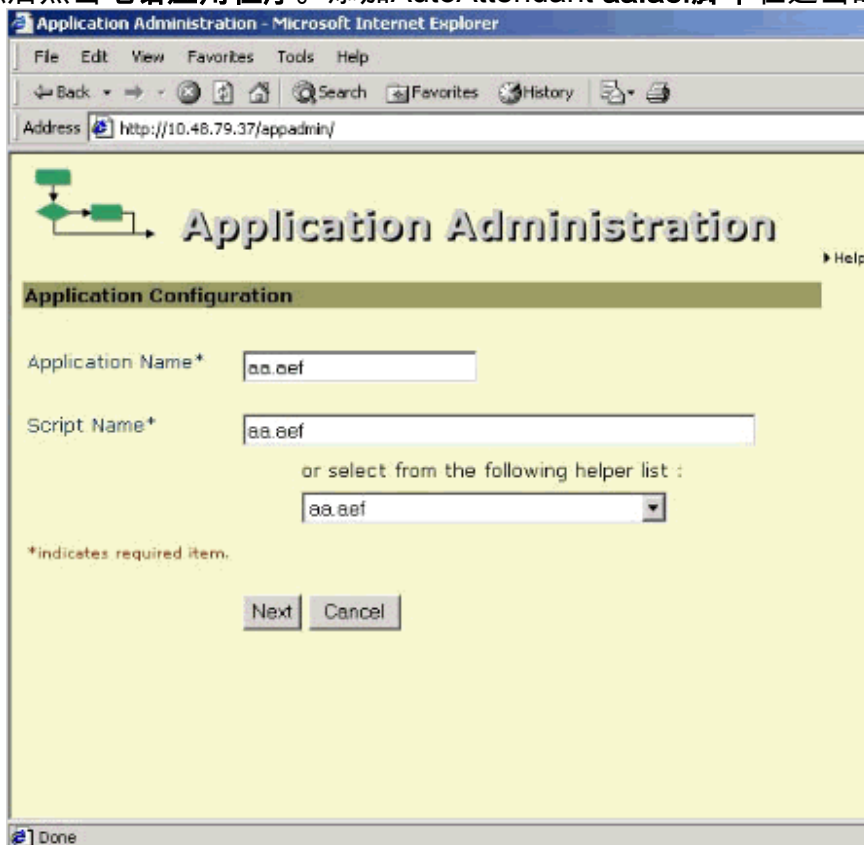
# PROFILEBASE for profiles
PROFILEBASE "ou=profiles, ou=CCN, ou=Cisco, dc=kurt, dc=com"

Directory Server Type
DS "ADS"
```

步骤 4 : IVR服务器配置

第四，请配置IVR服务器。完成这些步骤：

1. 去应用管理主菜单，然后点击**电话应用程序**。添加AutoAttendant **aa.aef**脚本在适当的域，如



显示，然后其次单击。

2. 插入在Step1创建的路由点的应用程序参数在[Cisco CallManager配置下](#)。在本例中，四会话创建。单击**更新**。

The screenshot shows the 'Application Administration' web interface in Microsoft Internet Explorer. The browser address bar shows 'http://10.48.79.37/appadmin/'. The page title is 'Application Administration'. Below the title is a 'Help' link. The main content area is titled 'Application Parameters Configuration'. It contains several form fields: 'Application Name*' with the value 'aa.aef', 'CTI Route Point*' with the value '9000', 'Script Name' with the value 'aa.aef', 'Maximum Number of Sessions*' with the value '4', and 'Enabled*' with radio buttons for 'Yes' (selected) and 'No'. Below these fields are 'welcomePrompt*' with the value 'AAWelcome.wav' and a '-Selection List-' dropdown, and 'operExtn*' with the value '8000'. A note at the bottom left states '*indicates required item.'. At the bottom of the form are three buttons: 'Update', 'Delete', and 'Cancel'. The Windows taskbar at the bottom shows the Start button, several open applications including '10.48.79.62 - Terminal S...', 'Application Administr...', and 'Registry Editor', and the system clock showing '6:20 PM'.

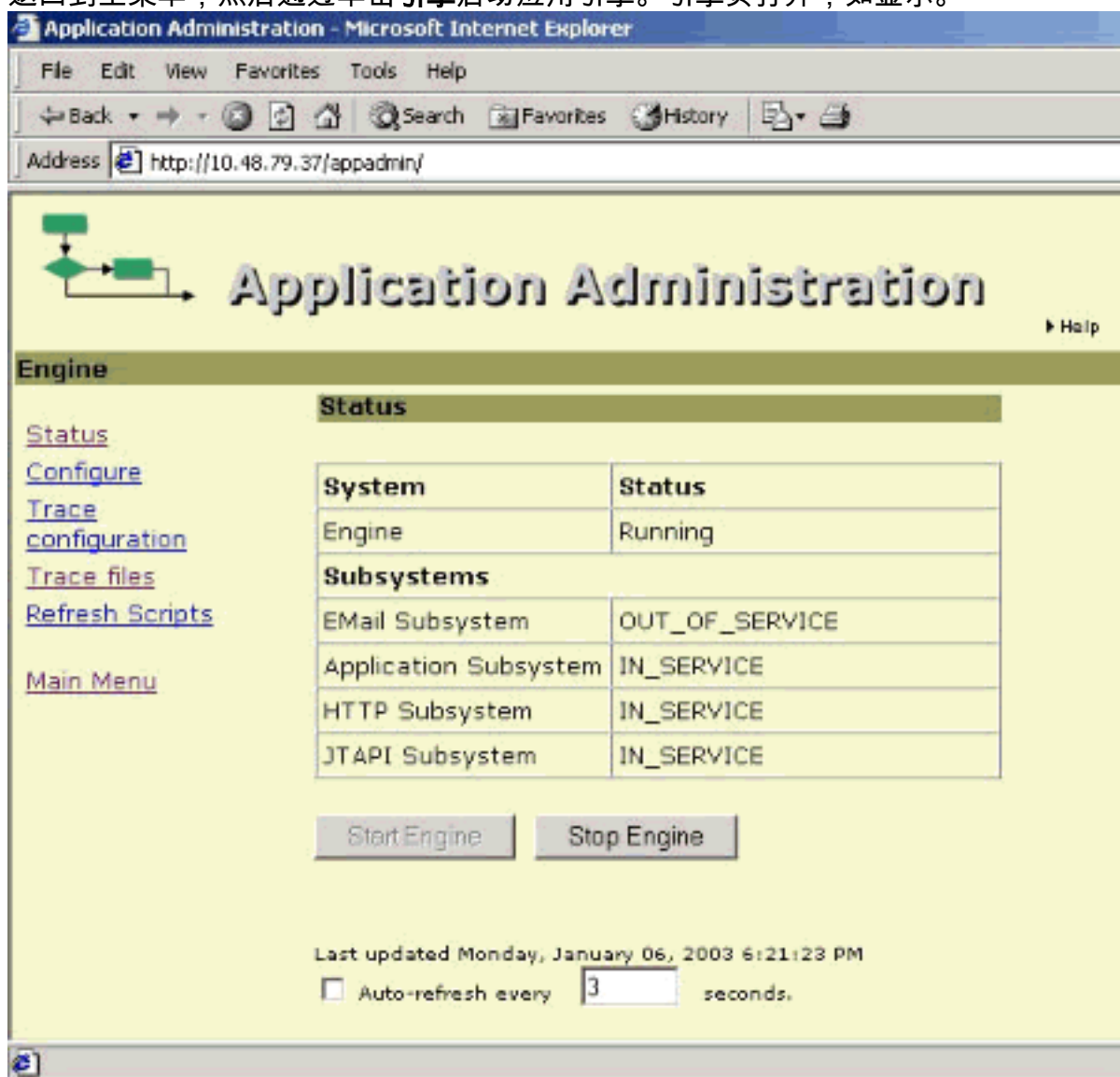
3. 添加一个新的端口组。要执行如此，点击在主菜单的JTAPI，然后单击请添加新的端口组。在这种情况下，CTI端口组类型是应用程序。单击**更新**。

The screenshot shows the 'Application Administration' web interface in Microsoft Internet Explorer. The browser address bar shows 'http://10.48.79.37/appadmin/'. The page title is 'Application Administration'. Below the title is a 'Help' link. The main content area is titled 'CTI Port Group Configuration (Applications)'. It contains three form fields: 'Number*' with the value '0', 'Initial CTI Port*' with the value '9001', and 'Last CTI Port*' with the value '9004'. A note at the bottom left states '*indicates required item.'. At the bottom of the form are three buttons: 'Update', 'Delete', and 'Cancel'. Below the buttons are two links: 'Return to [JTAPI Configuration](#).' and 'Return to [Main Menu](#).'.

Next页显示

CTI端口组表。

4. 返回到主菜单，然后通过单击引擎启动应用引擎。引擎页打开，如显示。



在激活

目录(AD)服务器上，您能通过打开Active Directory Services Interface (ADSI)浏览您的目录模式编辑工具。操练下来对dc=xxxxx， dc=com， ou=cisco (或OU您在AD的安装时指定插件在Cisco CallManager)， ou=Profiles。所有配置文件都可以在该目录中找到。要安装在(外部)系统的ADSIEdit程序，请安装从Windows 2000 CD的支持工具查找在<CD drive>

: \\SUPPORT\TOOLS\setup.exe。复制adsiedit.exe和adsiedit.dllinto在Cisco Unity系统的一个文件夹。该文件夹应该命名为 c:\adsiedit\。通过在 c:\winnt\system32 命令提示符后运行 regsvr32.exe c:\adsiedit\adsiedit.dll 注册 adsiedit.dll。


验证

当前没有可用于此配置的验证过程。

故障排除

目前没有针对此配置的故障排除信息。

相关信息

- [语音技术支持](#)
- [语音和统一通信产品支持](#)
- [Cisco IP 电话故障排除](#) 
- [技术支持 - Cisco Systems](#)