

# ICM/IPCC企业和主机的版本v7.x安装的用户权限

## 目录

[简介](#)

[先决条件](#)

[要求](#)

[使用的组件](#)

[规则](#)

[问题](#)

[原因](#)

[解决方案](#)

[相关信息](#)

## [简介](#)

本文解释Cisco智能联络管理(ICM) /IP联系中心(IPCC)企业和主机的版本版本7.x的安装为什么发生故障，当用户没有足够的权限。本文也提供一个解决方案给问题。

## [先决条件](#)

### [要求](#)

Cisco 建议您了解以下主题：

- Cisco ICM/IPCC企业和主机的版本
- Microsoft Active Directory

### [使用的组件](#)

本文档中的信息基于以下软件和硬件版本：

- Cisco ICM/IPCC企业和主机的版本版本7.x

本文档中的信息都是基于特定实验室环境中的设备编写的。本文档中使用的所有设备最初均采用原始（默认）配置。如果您使用的是真实网络，请确保您已经了解所有命令的潜在影响。

### [规则](#)

有关文档规则的详细信息，请参阅 [Cisco 技术提示规则](#)。

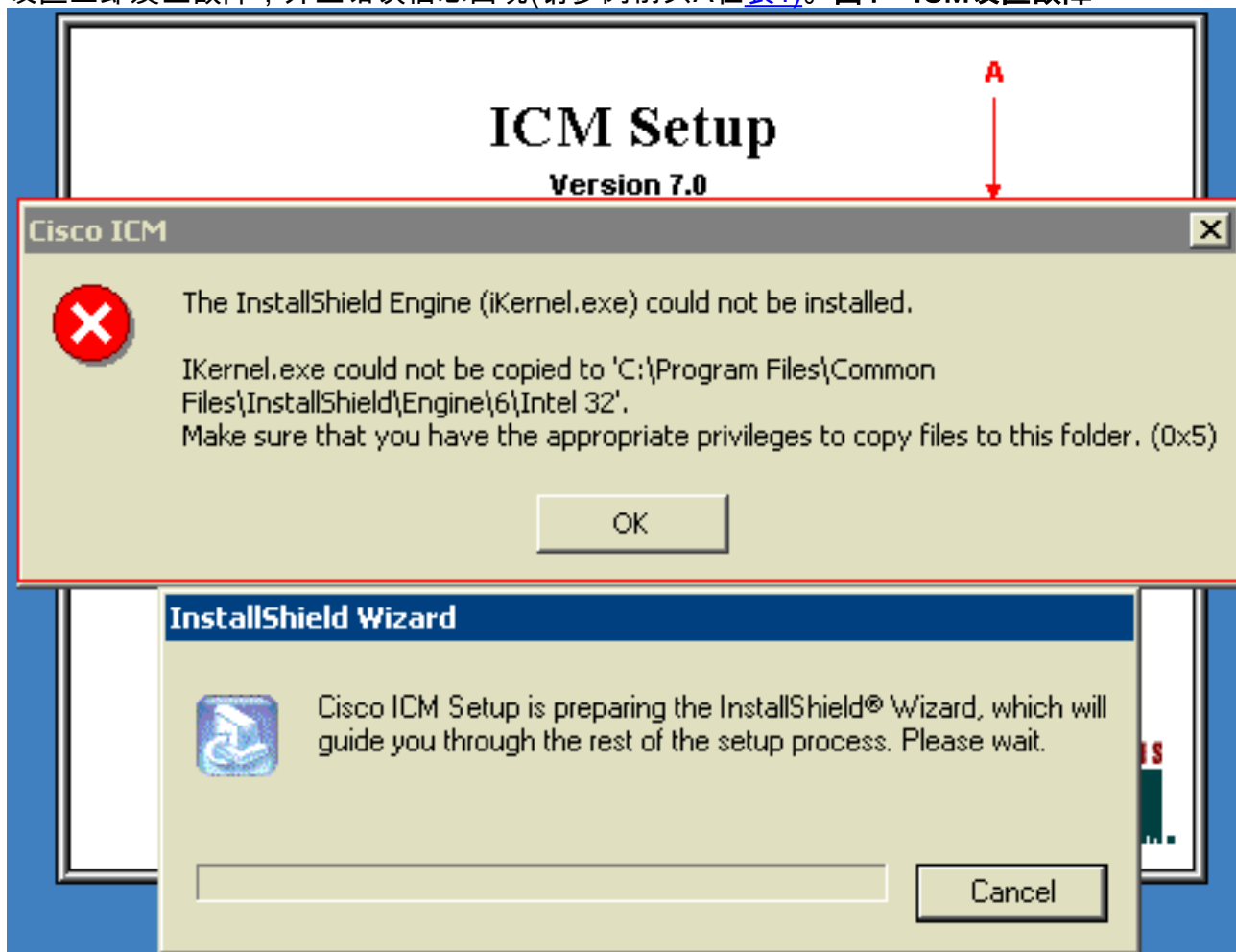
## [问题](#)

当您安装Cisco ICM/IPCC企业和主机的版本版本7.x时，设置失效与此错误信息：

Make sure that you have the appropriate privileges to copy files to this folder. (0x5)

这是再次产生此问题的步骤顺序：

1. 日志到与仅属于激活目录域的域用户组用户的证件的系统里。
2. 插入Cisco ICM/IPCC企业版的安装的CD，版本7.0。
3. 运行在CD的setup.exe。
4. 设置立即发生故障，并且错误信息出现(请参阅箭头A在表1)。图1 – ICM设置故障



## 原因

此错误出现，当记录到系统执行安装的用户没有适当的权限复制文件到ICM/IPCC企业服务器。用户只拥有权限分配到域用户组。为了成功安装ICM/IPCC企业和主机的版本版本7.x，用户必须也有在ICM/IPCC企业服务器的本地管理权限。

## 解决方案

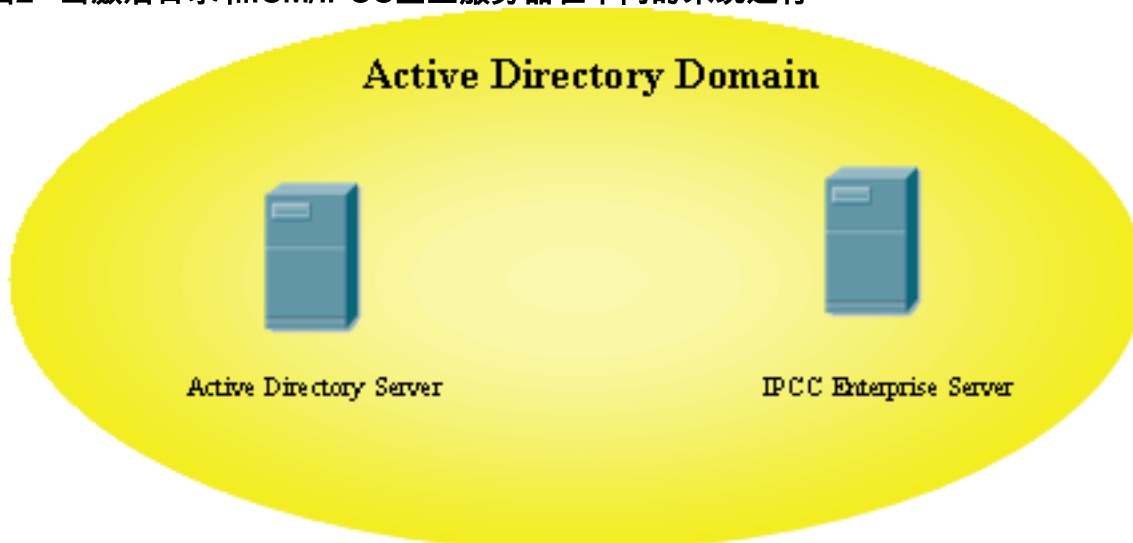
此部分提供程序保证执行安装的用户是域用户组和管理组的组员。

安装的成功：

- 用户必须是域用户组的成员激活目录服务器的。

- 用户必须有在ICM/IPCC企业服务器的本地管理权限。
- 完成这些步骤用适当的安装权限创建用户：

图2 –当激活目录和ICM/IPCC企业服务器在不同的系统运行



1. 日志到有拥有域管理权限用户的证件的激活目录服务器里。
2. 选择**Start > Programs > Administrative Tools > Active Directory Users及Computers**。
3. 创建一个用户。默认情况下，此用户是域用户组的成员。
4. 登录到有拥有本地管理权限用户的证件的ICM/IPCC企业服务器。
5. 选择**Start > Programs > Administrative Tools > Computer Management**。
6. 扩展**系统工具和本地用户和组**在左窗格。
7. 点击**组**。
8. 双击右窗格的**管理员**，并且添加新用户到管理员组。新用户能成功地当前运转Cisco ICM/IPCC企业和主机的版本版本7.x的设置。

## 相关信息

- [Cisco ICM/IPCC企业升级指南&主机版本](#)
- [技术支持和文档 - Cisco Systems](#)