

Cisco Unity con el Problema de CallManager con el DTMF

Contenido

[Introducción](#)

[prerrequisitos](#)

[Requisitos](#)

[Componentes Utilizados](#)

[Convenciones](#)

[Problema](#)

[Solución](#)

[Información Relacionada](#)

[Introducción](#)

Este documento explica cómo resolver el problema cuando el voicemail de Cisco Unity no reconoce Multifrecuencia de tono dual (DTMF) al llamar a la Red de Telefonía Pública Conmutada (PSTN) para la notificación de mensajes.

[prerrequisitos](#)

[Requisitos](#)

No hay requisitos previos específicos para este documento.

[Componentes Utilizados](#)

La información en este documento se aplica a todas las versiones del Cisco CallManager y del Cisco Unity.

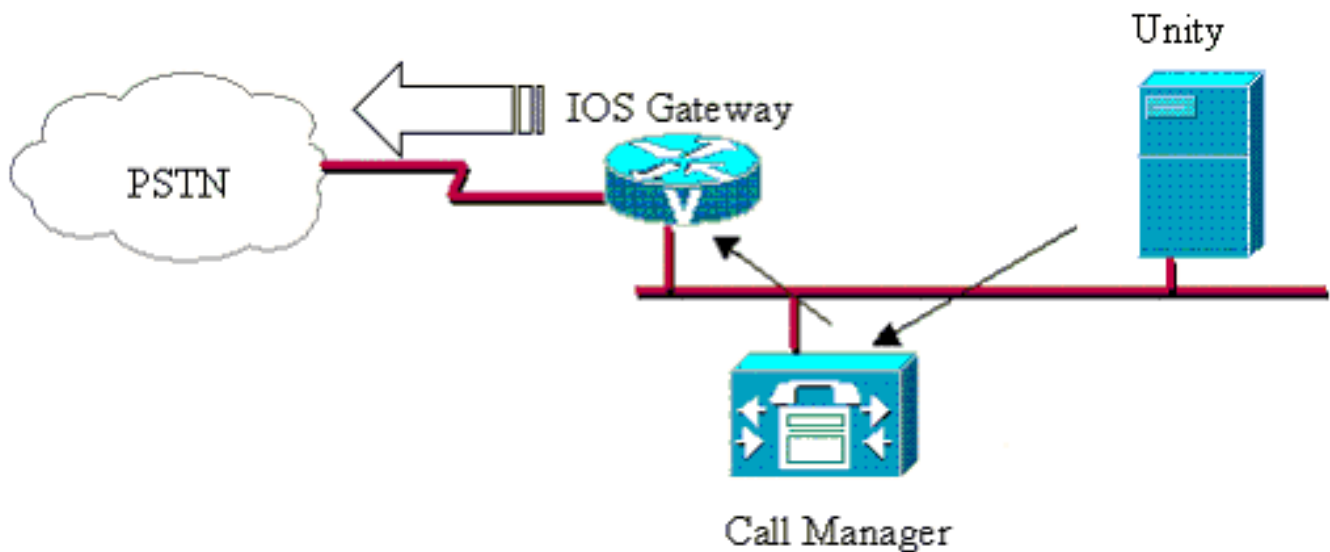
[Convenciones](#)

Consulte [Convenciones de Consejos TécnicosCisco](#) para obtener más información sobre las convenciones del documento.

[Problema](#)

Cuando el Cisco Unity llama un teléfono en el PSTN para la notificación del mensaje, indica a la Parte llamada que ingrese la información vía el DTMF. En algunos casos, el Cisco Unity ignora los dígitos ingresados y actúa como si no hubiera respuesta. Aunque este síntoma está con el

Cisco Unity, el problema es realmente una configuración de gateway defectuosa. Generalmente cuando existe este problema, las llamadas del PSTN al Cisco Unity detectan correctamente el DTMF.



Solución

Es necesario que las llamadas del PSTN al Cisco Unity hacen juego en un VoIP dial-peer de salida, que debe incluir el comando `dtmf-relay h245-alphanumeric`. Cuando las llamadas del Cisco Unity al PSTN pasan a través del mismo gateway, si la extensión configurada en los puertos del correo de voz del Cisco Unity no hace juego el diagrama de destinos en ningún VoIP dial-peer, después el gateway hace juego en el dial-peer 0 en lugar de otro. El dial-peer 0 es haber ocultado, el dial-peer por default, que no hace la DTMF-retransmisión habilitar. Para forzar la llamada VoIP entrante para hacer juego en un dial-peer existente, y para utilizar la DTMF-retransmisión, agregue el comando `incoming called-number <->` al dial-peer. El dial-string referido a este comando es generalmente lo mismo que el diagrama de destinos del dial-peer de los crisoles que compone la otra pierna de la llamada. Por ejemplo, si el diagrama de destinos del dial-peer de los crisoles es 9T, el llamar-número entrante del VoIP dial-peer debe ser 9T.

```
dial-peer voice 1 pots
  destination-pattern 9T
  !--- The dial-string here is 9T.
dial-peer voice 2 voip
  destination-pattern 4... incoming called-number 9T !--- This dial-string matches the pots dial-peer 9T.
  session target ipv4:10.100.25.2 dtmf-relay h245-alphanumeric
```

Nota: Si usted utiliza el Media Gateway Control Protocol (MGCP) en el gateway remoto, asegúrese de que usted haya configurado el comando `mgcp dtmf-relay voip codec all mode out-of-band` bajo comando del voip de la voz de dial-peer x.

Información Relacionada

- [Introducción a la coincidencia de los pares de marcado entrantes y salientes en plataformas IOS.](#)
- [Soporte de tecnología de voz](#)
- [Soporte de Productos de Voice and Unified Communications](#)
- [Troubleshooting de Cisco IP Telephony](#)

- [Soporte Técnico y Documentación - Cisco Systems](#)