

Copia o migración de la base de datos CDR a otro servidor

Contenido

[Introducción](#)

[prerrequisitos](#)

[Requisitos](#)

[Componentes Utilizados](#)

[Convenciones](#)

[Antecedente](#)

[Fuentes de datos soportadas](#)

[Topología](#)

[Copie la base de datos CDR](#)

[Encoja la base de datos CDR](#)

[Exporte la base de datos CDR](#)

[Información Relacionada](#)

[Introducción](#)

Este documento describe cómo copiar la base de datos de los expedientes detallados de la llamada (CDR) (DB) del servidor del CallManager a otro servidor de bases de datos del Lenguaje de consulta estructurado (SQL) de Microsoft. La base de datos CDR contiene la información para la calidad de servicio, el tráfico, el volumen de llamada del usuario, la factura, y los gateways.

[prerrequisitos](#)

[Requisitos](#)

Cisco recomienda que tenga conocimiento sobre estos temas:

- CallManager de Cisco
- Microsoft SQL server

[Componentes Utilizados](#)

La información que contiene este documento se basa en estas versiones de software:

- Microsoft Windows 2000 Server
- CallManager de Cisco
- Versión 7 y posterior del Microsoft SQL server

La información que contiene este documento se creó a partir de los dispositivos en un ambiente de laboratorio específico. Todos los dispositivos que se utilizan en este documento se pusieron en funcionamiento con una configuración verificada (predeterminada). Si la red está funcionando, asegúrese de haber comprendido el impacto que puede tener cualquier comando.

Convenciones

Consulte [Convenciones de Consejos TécnicosCisco](#) para obtener más información sobre las convenciones del documento.

Antecedente

Fuentes de datos soportadas

El Asistente de la importación/de la exportación de los servicios de la transformación de datos (DTS) proporciona la manera más simple de copiar los datos entre la conexión de objeto e integrar (OLE) de las fuentes de datos DB. Después de que usted conecte con la fuente y el destino, usted puede seleccionar los datos para importar o para exportar y para aplicar las transformaciones a los datos se están copiando que.

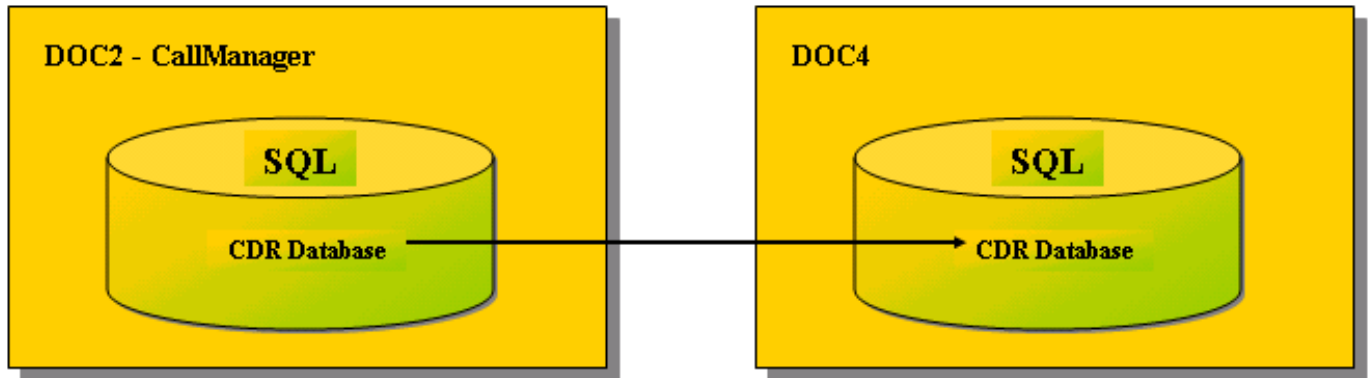
Con la importación del DTS/exporte al Asistente, usted puede conectarse a estas fuentes de datos:

1. La mayoría del OLE DB y de las fuentes de datos de la Conectividad abierta de base de datos (ODBC), así como fuentes de datos definidas por el usuario del OLE DB
2. Archivos de texto
3. Otras conexiones a uno o más casos del Microsoft SQL server
4. Oracle y bases de datos Informix (usted debe hacer el software de cliente del Oracle o del Informix instalar.)
5. Hojas de cálculo de Microsoft Excel
6. Microsoft Access y bases de datos de Microsoft FoxPro
7. dbase o bases de datos Paradox

Topología

En este documento, la fuente de datos es un Cisco Callmanager server nombrado DOC2, y el destino de los datos es un Microsoft SQL server nombrado DOC4 sin el Cisco CallManager instalado. Ambos sistemas funcionados con Microsoft Windows 2000 Server.

Cuadro 1 – Fuente de datos y destino de los datos



Copie la base de datos CDR

Para copiar la base de datos CDR, funcione con el Asistente de la importación/de la exportación del DTS. Consiste en dos pasos.

1. Encoja la base de datos CDR.
2. Exporte la base de datos CDR.

Encoja la base de datos CDR

Una manera de encoger la base de datos CDR es publicar el comando sql del `shrinkdatabase` del dbcc:

Cuadro 2 – Base de datos CDR del encogimiento

```

C:\WINNT\system32\cmd.exe - osql -E
Microsoft Windows 2000 [Version 5.00.2195]
(C) Copyright 1985-2000 Microsoft Corp.
C:\>osql -E ← A
1> use cdr ← B
2> go
1> backup log cdr with no_log ← C
2> go
1> dbcc shrinkdatabase <cdr> ← D
2> go
  DbId  FileId CurrentSize MinimumSize UsedPages  EstimatedPages
  ----  -
      8      1         136          80         128          128
      8      2          63          63          56           56
(2 rows affected)
DBCC execution completed. If DBCC printed error messages, contact your system administrator.
1> _

```

1. Elija **Start > Run**.
2. En el campo Abrir, ingrese el `cmd`, entonces Presione ENTER. Una ventana de MS-DOS aparece.
3. Publique el comando `osql -E` (véase la flecha A en el [cuadro 2](#)).- Los pedidos del parámetro **E** una conexión de la autenticación de Windows usando sus ventanas actuales inician sesión la cuenta. Ésta es la manera más segura de conectar con un caso del SQL Server.

4. Publique el comando de los **cdr del uso** de señalar a la base de datos CDR (véase la flecha B en el [cuadro 2](#)).
5. Publique el **registro de respaldo cdr con el comando del no_log** de sostener el registro de transacciones CDR (véase el C de la flecha en el [cuadro 2](#)).
6. Publique el comando del **shrinkdatabase del dbcc (cdr)** de encoger la base de datos CDR (véase la flecha D en el [cuadro 2](#)). **Note:** Si DBCC los mensajes de error de las visualizaciones, entran en contacto a su administrador de sistema.

Hay dos otras maneras que usted puede encoger la base de datos CDR. Refiera al [encogimiento el tamaño de la base de datos del CDR/CAR](#) para los detalles.

Exporte la base de datos CDR

Funcione con al Asisitente de la importación/de la exportación del DTS para exportar la base de datos CDR que está en el servidor del CallManager:

1. Elija el **Start (Inicio) > Programs (Programas) > Microsoft SQL Server > los datos de la importación y de la exportación**. La ventana inicial para el Asisitente de la importación/de la exportación del DTS aparece.
2. Haga clic en Next (Siguiete). El elegir una ventana de la fuente de datos aparece. **Cuadro 3 – Elija una fuente de datos**

3. De la lista desplegable de la fuente de datos, elija el **proveedor VIEJO de Microsoft DB para el SQL Server** (véase la flecha A en el [cuadro 3](#)).
4. De la lista desplegable del servidor, elija **(local)** (véase la flecha B en el [cuadro 3](#)).
5. Elija uno de éstos para la autenticación: Si usted funciona con la Versión de Callmanager 4.x,

haga clic el botón de radio de la **autenticación de Windows del uso** (véase el C de la flecha en el [cuadro 3](#)). Si usted funciona con la Versión de Callmanager 3.x o anterior, haga clic el botón de radio de la **autenticación de SQL Server del uso** (véase la flecha D en el [cuadro 3](#)) y complete los campos del nombre de usuario y contraseña.

- De la lista desplegable de la base de datos, elija el **CDR** (véase la flecha E en el [cuadro 3](#)).
- Haga clic en Next (Siguiente). El elegir una ventana destination aparece. **Cuadro 4 – Elija un destino**

DTS Import/Export Wizard

Choose a destination

To where do you want to copy data? You can copy data to one of the following destinations.

Destination: Microsoft OLE DB Provider for SQL Server

To connect to Microsoft SQL Server, you must specify the server, user name, and password.

Server: DOC4

Use Windows Authentication

Use SQL Server Authentication

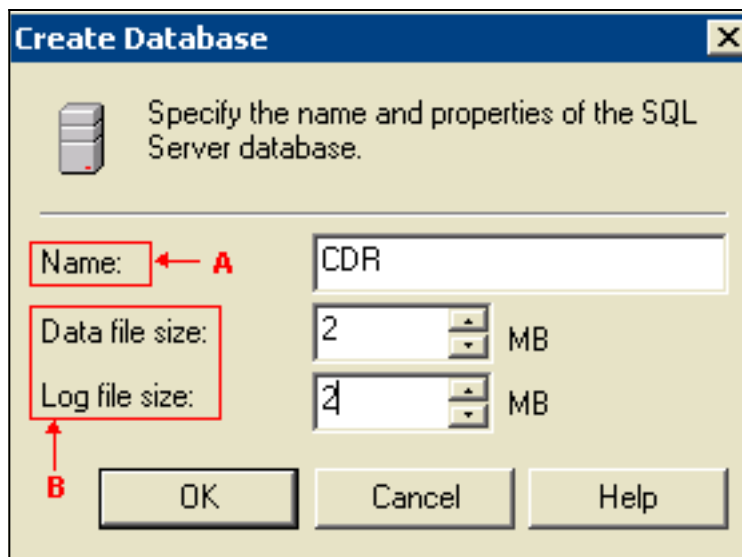
Username: sa

Password:

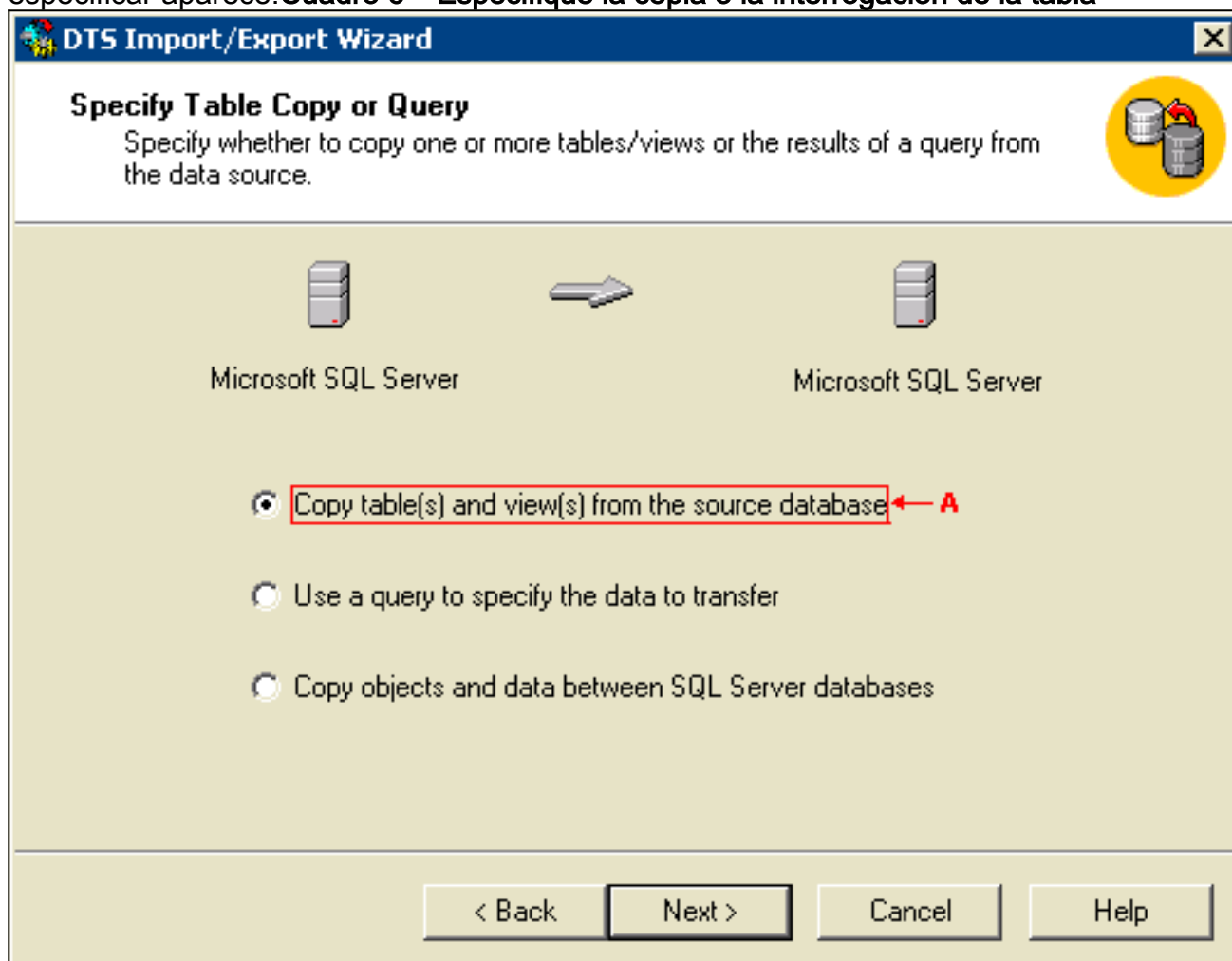
Database: <new> Refresh Advanced...

< Back Next > Cancel Help

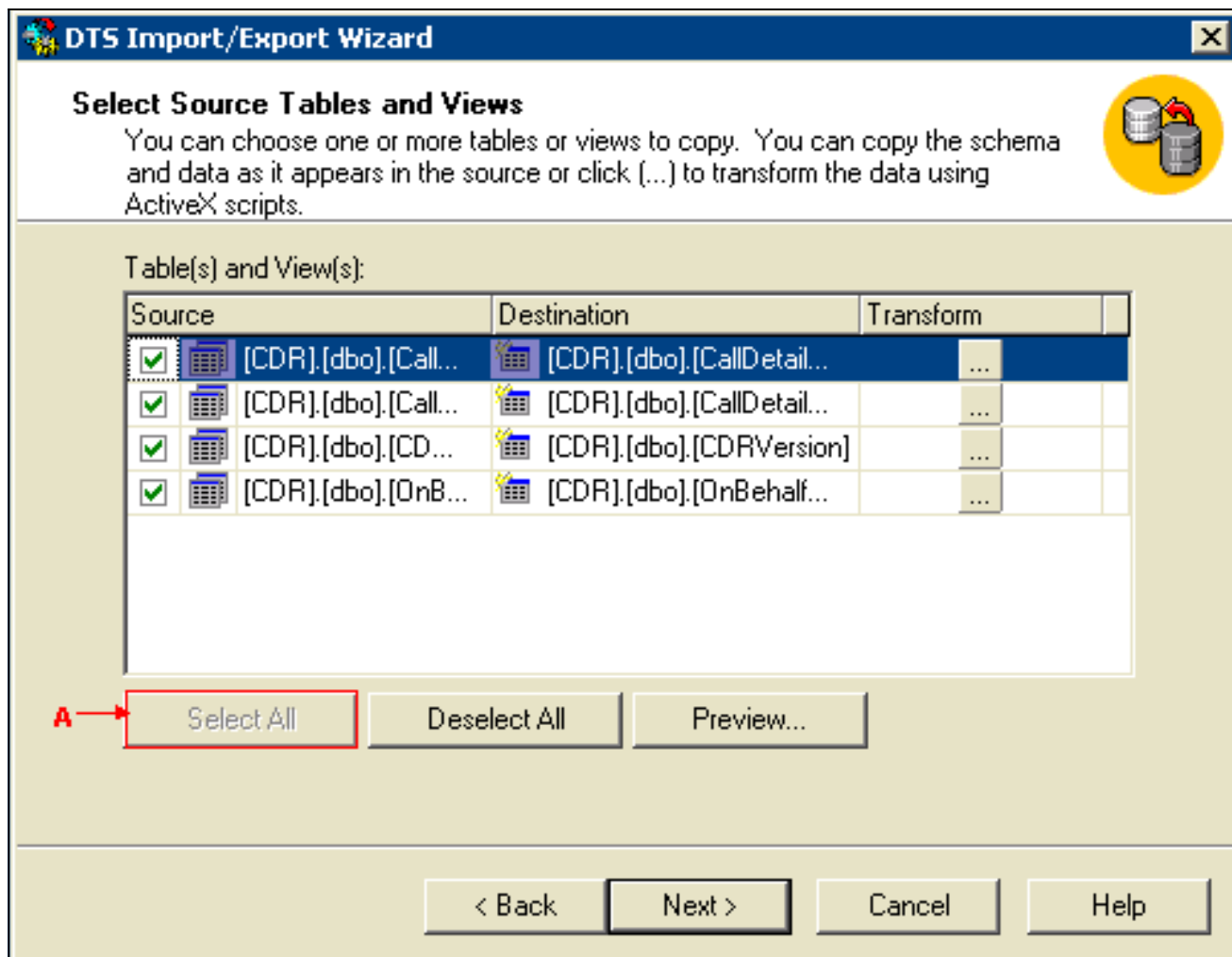
- De la lista desplegable del destino, elija el **proveedor VIEJO de Microsoft DB para el SQL Server** (véase la flecha A en el [cuadro 4](#)).
- De la lista desplegable del servidor, elija **DOC4** (véase la flecha B en el [cuadro 4](#)).
- Para la autenticación, haga clic la **autenticación de Windows del uso** o la **autenticación de SQL Server del uso**, sobre la base de la configuración de servidor (véase el C de la flecha en el [cuadro 4](#)). Si usted elige la **autenticación de SQL Server del uso**, después complete los campos del nombre de usuario y contraseña.
- De la lista desplegable de la base de datos, elija el **<new>** (véase la flecha D en el [cuadro 4](#)). La ventana de la base de datos del crear aparece. **Cuadro 5 – Cree la base de datos**



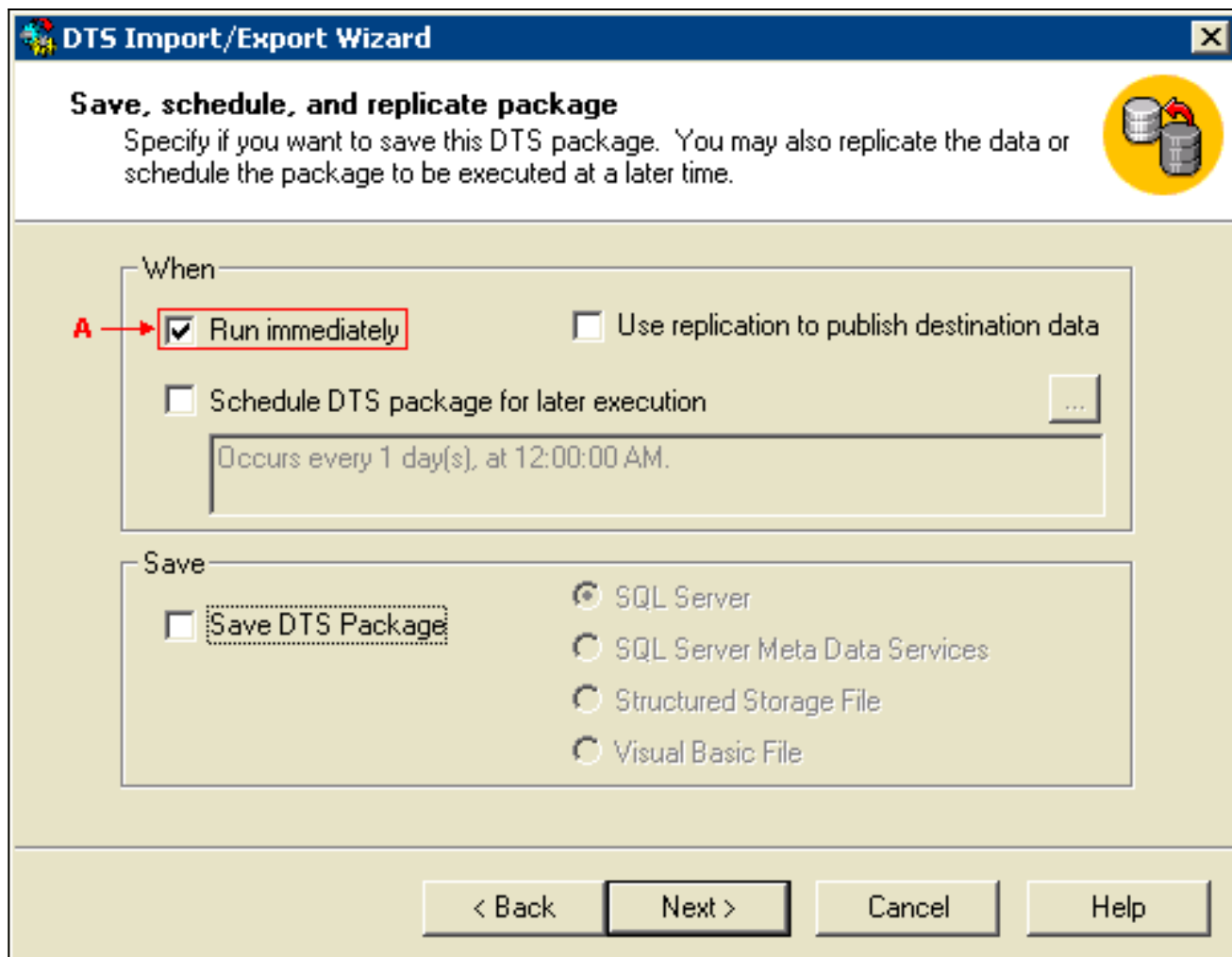
12. En el campo de nombre, ingrese el **CDR** (véase la flecha A en el [cuadro 5](#)).
13. Ajuste el tamaño del archivo de datos y el tamaño de archivo de registro basados en el tamaño de la fuente CDR (véase la flecha B en el [cuadro 5](#)).
14. Click OK.
15. Haga clic en Next (Siguiente).La ventana de la copia o de la interrogación de la tabla del especificar aparece.**Cuadro 6 – Especifique la copia o la interrogación de la tabla**



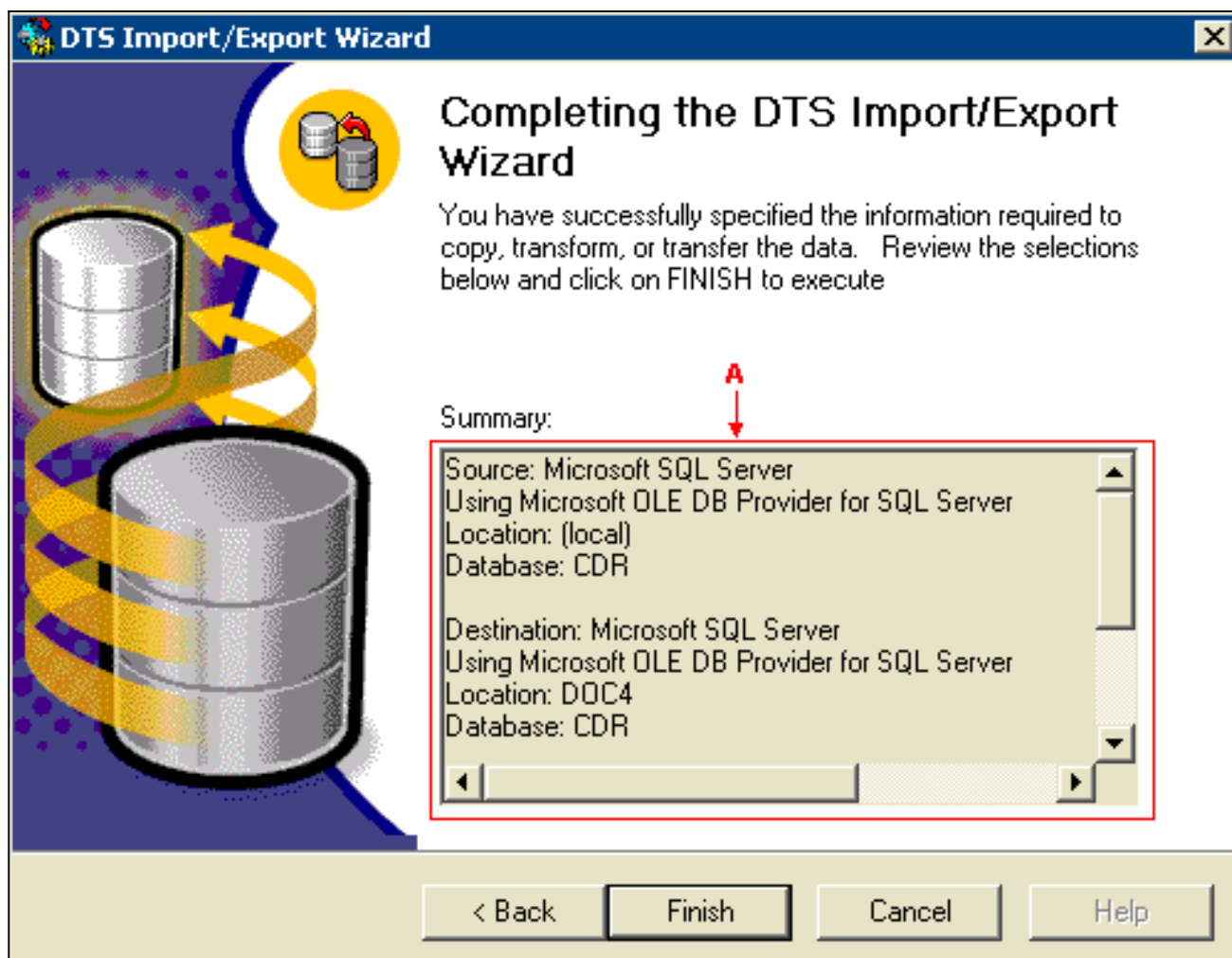
16. Haga clic la **tabla de copia y las visiones desde el** botón de radio de la **base de datos de origen** (véase la flecha A en el [cuadro 6](#)).
17. Haga clic en Next (Siguiente).La fuente selecta presenta y la ventana de las opiniones aparece.**Cuadro 7 – Seleccione las tablas y las opiniones de la fuente**



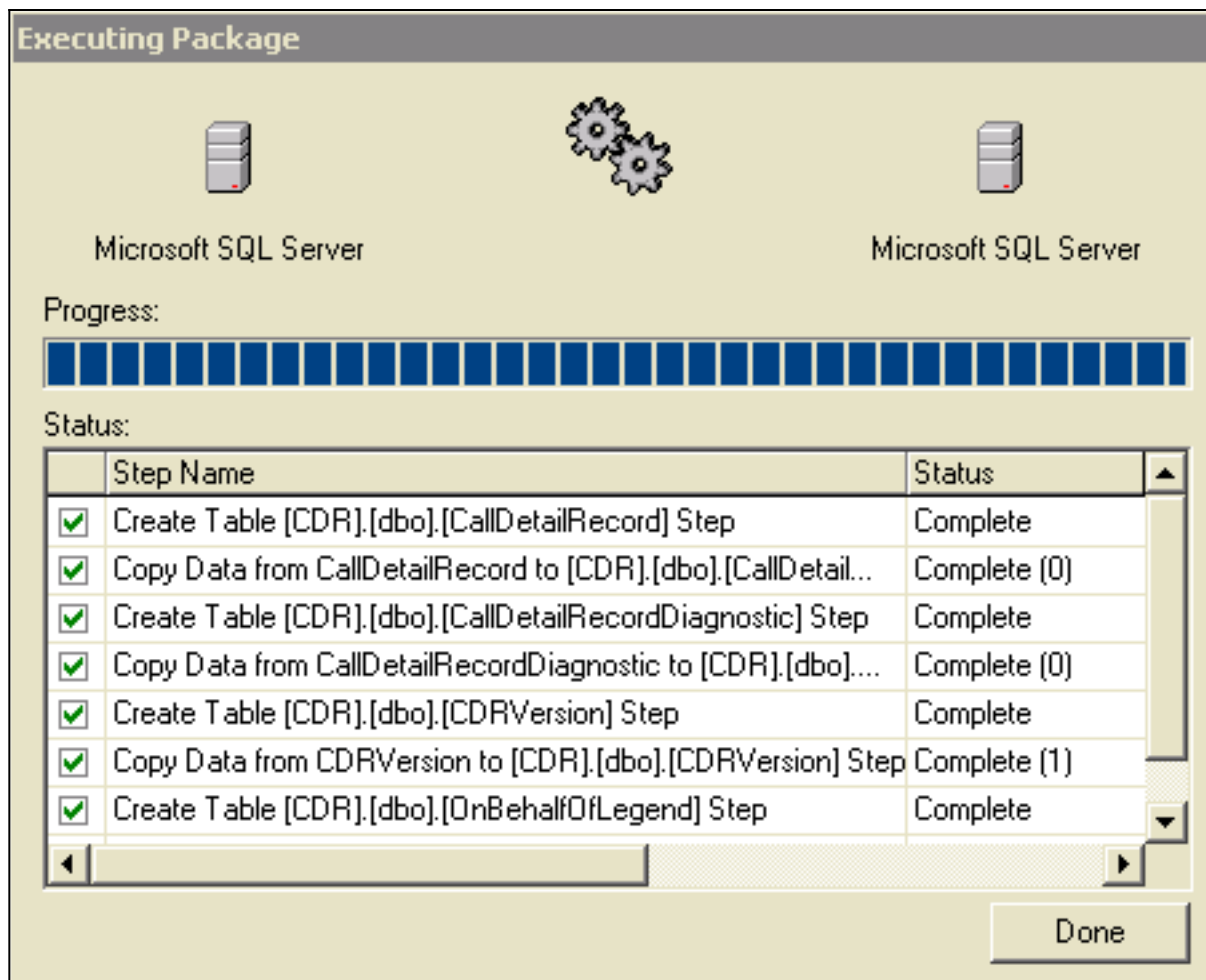
18. Haga clic **selecto todos** para seleccionar todas las tablas mencionadas (véase la flecha A en el [cuadro 7](#)).
19. Haga clic en Next (Siguiente). La salvaguardia, el horario, y la ventana replegada del paquete aparece. **Cuadro 8 – Salve, programe y replique el paquete**



20. Usted puede ejecutarse inmediatamente, replicar los datos, o programar el paquete ser ejecutado en otro momento. Por el ejemplo en este documento, tecleo **ejecutado inmediatamente** (véase la flecha A en el [cuadro 8](#)).
21. Haga clic en Next (Siguiete).Completar la ventana del Asistente de la importación/de la exportación del DTS aparece.**Cuadro 9 – Completar al Asisitente de la importación/de la exportación del DTS**

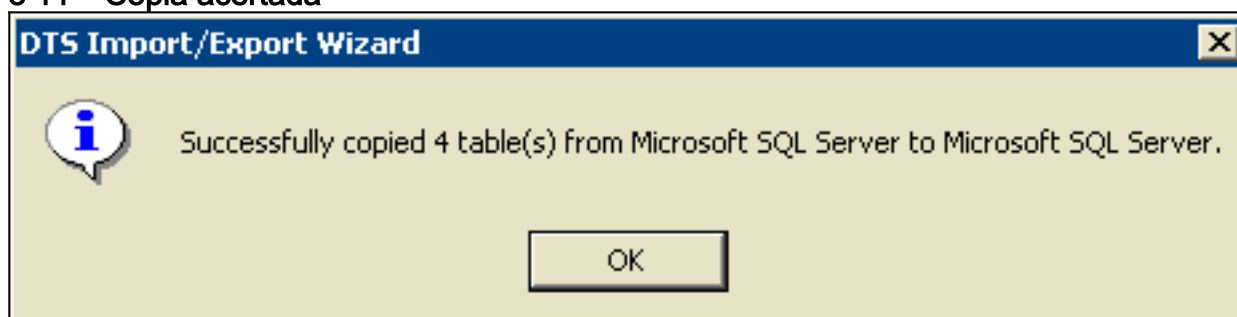


22. Verifique que la información en el cuadro de texto sumario esté correcta. Si es así clic en Finalizar. Si no, haga clic **detrás** tantas veces como es necesario alcanzar la ventana que requiere la corrección.
23. Si el funcionamiento es acertado, dos ventanas aparecerán. Uno es la ventana del paquete de la ejecución (véase que el [cuadro 10](#)) y el otro es la ventana de copia exitosa (véase el [cuadro 11](#)).**Cuadro 10 – Ejecución del paquete**



Cuadr

o 11 – Copia acertada



24. Haga Click en OK en el [cuadro 11](#).

25. Tecleo **hecho** en el [cuadro 10](#).

Información Relacionada

- [Encoja el tamaño de la base de datos del CDR/CAR](#)
- [Restablecimiento de una suscripción a SQL quebrada del clúster del CallManager con el Cisco CallManager](#)
- [Soporte de tecnología de voz](#)
- [Soporte de Productos de Voice and Unified Communications](#)
- [Troubleshooting de Cisco IP Telephony](#)
- [Soporte Técnico y Documentación - Cisco Systems](#)