

Monitor, restauración, y gateways MGCP de la cancelación para el Cisco CallManager

Contenido

[Introducción](#)

[prerrequisitos](#)

[Requisitos](#)

[Componentes Utilizados](#)

[Convenciones](#)

[Tareas de realizarse](#)

[Tarea 1: Monitoree el gateway MGCP](#)

[El monitor de rendimiento configure y del uso \(para el Cisco CallManager versión 3.2 y anterior\)](#)

[Monitor de rendimiento de la configuración y del uso \(para la versión del CallManager de Cisco 4.0 y posterior\)](#)

[Gateways MGCP del monitor con Cisco AST](#)

[Gateways MGCP del monitor con la herramienta del monitoreo en tiempo real de la utilidad del Cisco CallManager](#)

[Tarea 2: Reinicie el gateway MGCP](#)

[Tarea 3: Borre el gateway MGCP](#)

[Información Relacionada](#)

[Introducción](#)

Este documento explica cómo configurar el monitor de rendimiento (PM) para monitorear y señalar sobre los gateways del Gateway Control Protocol de los medios de Cisco (MGCP). El documento también muestra cómo reajustar un gateway MGCP y, en caso necesario, borrar un gateway MGCP.

Nota: Usted puede también utilizar la herramienta de la utilidad de la administración de Cisco (AST) para monitorear estas variables. Usted puede iniciar el AST con un buscador Web y sin la necesidad del Windows Terminal Services. Para el procedimiento AST y las ventanas, vea los [gateways MGCP del monitor con Cisco AST](#).

Este documento es parte 6 de un conjunto de documento seises:

1. [Configurando el Cisco CallManager con los gateways MGCP IOS \(FXO analógico, puertos FXS\)](#)
2. [Configuración de la gateway MGCP del IOS de Cisco](#)
3. [Gateway MGCP de la configuración y puertos FXO/FXS en un Cisco Callmanager server](#)
4. [Verificación y resolución de problemas del gateway MGCP del IOS de Cisco](#)
5. [Ejemplo de Debug MGCP Packets](#)
6. Monitor, restauración, y gateways MGCP de la cancelación para el Cisco CallManager

prerrequisitos

Requisitos

No hay requisitos específicos para este documento.

Componentes Utilizados

Esta configuración fue probada con:

- 3.0, 3.1, 3.2, y 4.0 del Cisco CallManager
- Diversas versiones del software de Cisco IOS® 12.2 imágenes
- Cisco IOS Software Release 12.3(4)T1

Capturaron a las capturas de pantalla y la configuración del Cisco IOS con el uso del este software, del soporte físico, y del otro equipo:

- 1 * Cisco VG200/2 X Foreign Exchange Station (Oficina de comercio exterior FXS)/2 X (FastEthernet FXO)/1 10/100 puerto; Cisco IOS Software Release 12.1(5)T
- 1 * Cisco CallManager 3.0(5a) que se ejecuta en el Media Convergence Server (MCS) 7835
- 1 * Cisco CallManager 4.0 que se ejecuta en el MCS7835
- 2 * Auriculares analógicos
- 2 * Teléfonos IP del Cisco 7960

La información que contiene este documento se creó a partir de los dispositivos en un ambiente de laboratorio específico. Todos los dispositivos que se utilizan en este documento se pusieron en funcionamiento con una configuración verificada (predeterminada). Si la red está funcionando, asegúrese de haber comprendido el impacto que puede tener cualquier comando.

Refiera a la [matriz de compatibilidad del Cisco CallManager](#) para más información sobre las recomendaciones para compatibilidad de la versión de software entre el Cisco CallManager y el Cisco IOS Gateway.

Nota: Utilice el Cisco IOS Software Release 12.2(11)T o Posterior debido a las mejoras del comando **ccm-manager**. El comando **ccm-manager** requiere el Cisco IOS Software Release 12.1(5)XM o después el VG200 y en todo el Routers, que incluyen el Cisco 2600 y los 3600.

Soporte MGCP de los Cisco 2600 y 3600 Router si el Router funciona con el Cisco IOS Software Release 12.1(3)T o Posterior. La versión y la versión que usted requiere se basa en las características que usted necesita habilitar. El Cisco Callmanager server debe funcionar con la versión 3.0(5)a o posterior. La configuración del router es lo mismo para todos los tipos de Routers. La configuración del CallManager de Cisco es también lo mismo para todos los tipos de Routers.

El VG200 es soportado por el Cisco IOS Software Release 12.1(5)XM1 y Posterior. La versión y la versión que usted requiere se basa en las características que usted necesita habilitar. Aunque el VG200 se soporta en las versiones anteriores del Cisco CallManager, utilice la versión 3.0(5)a o posterior.

Convenciones

Para obtener más información sobre las convenciones del documento, consulte las [Convenciones de Consejos Técnicos de Cisco](#).

Tareas de realizarse

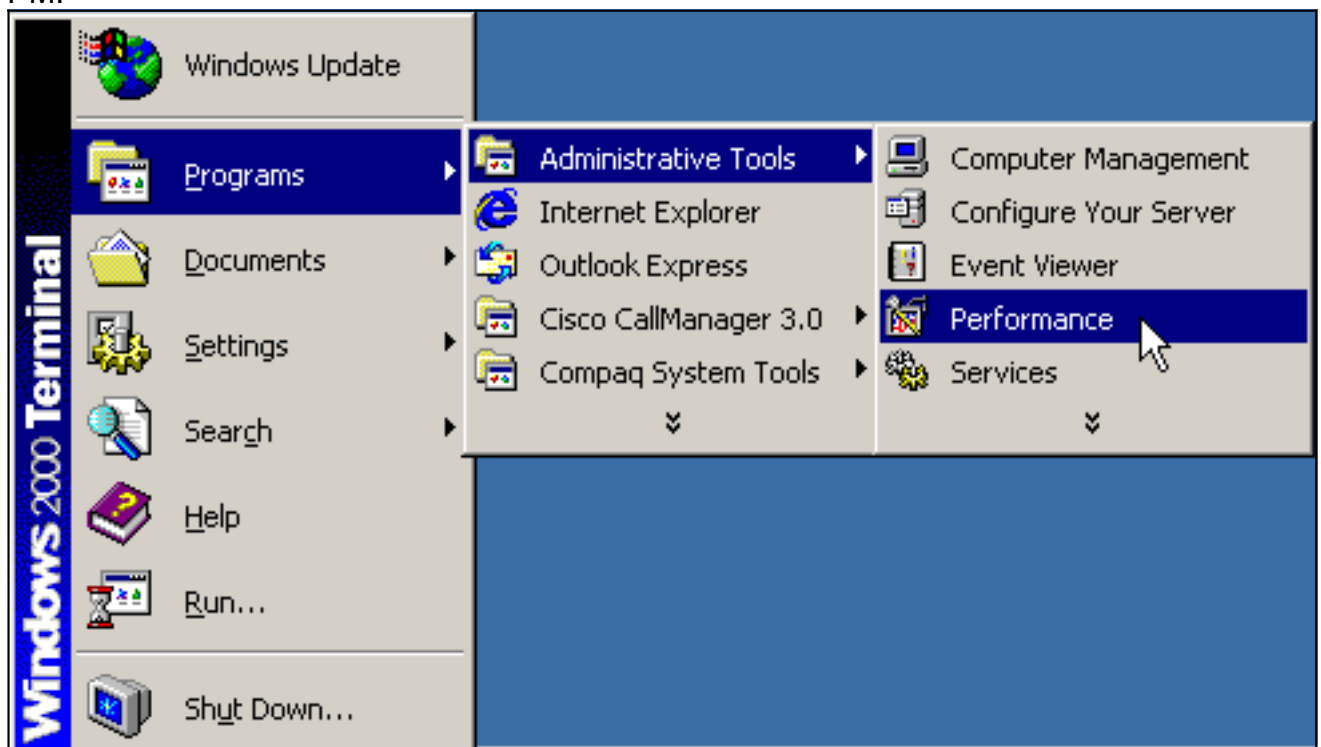
- [Tarea 1: Monitoree el gateway MGCP](#)El monitor de rendimiento configure y del uso (para el Cisco CallManager versión 3.2 y anterior)Monitor de rendimiento de la configuración y del uso (para la versión del CallManager de Cisco 4.0 y posterior)Monitoree los gateways MGCP con Cisco AST para el Cisco CallManager versión 3.2 y anteriorMonitoree los gateways MGCP con la herramienta del monitoreo en tiempo real de la utilidad del Cisco CallManager para el Cisco CallManager versión 3.3 y posterior
- [Tarea 2: Reinicie el gateway MGCP](#)
- [Tarea 3: Borre el gateway MGCP](#)

Tarea 1: Monitoree el gateway MGCP

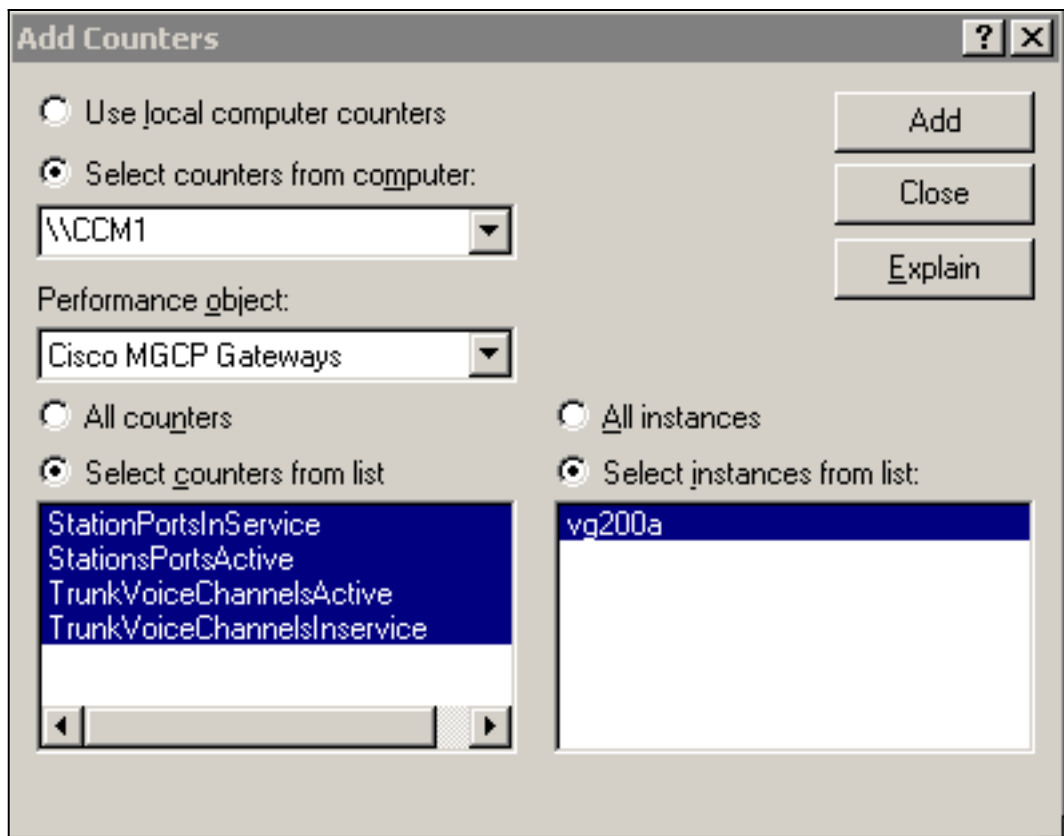
El monitor de rendimiento configure y del uso (para el Cisco CallManager versión 3.2 y anterior)

En esta tarea, usted configura el PM para señalar sobre el estado actual de la configuración de gateway MGCP del Cisco Callmanager server. El PM muestra los puertos que el gateway MGCP ha configurado y el estado de los puertos.

1. Abra el PM.

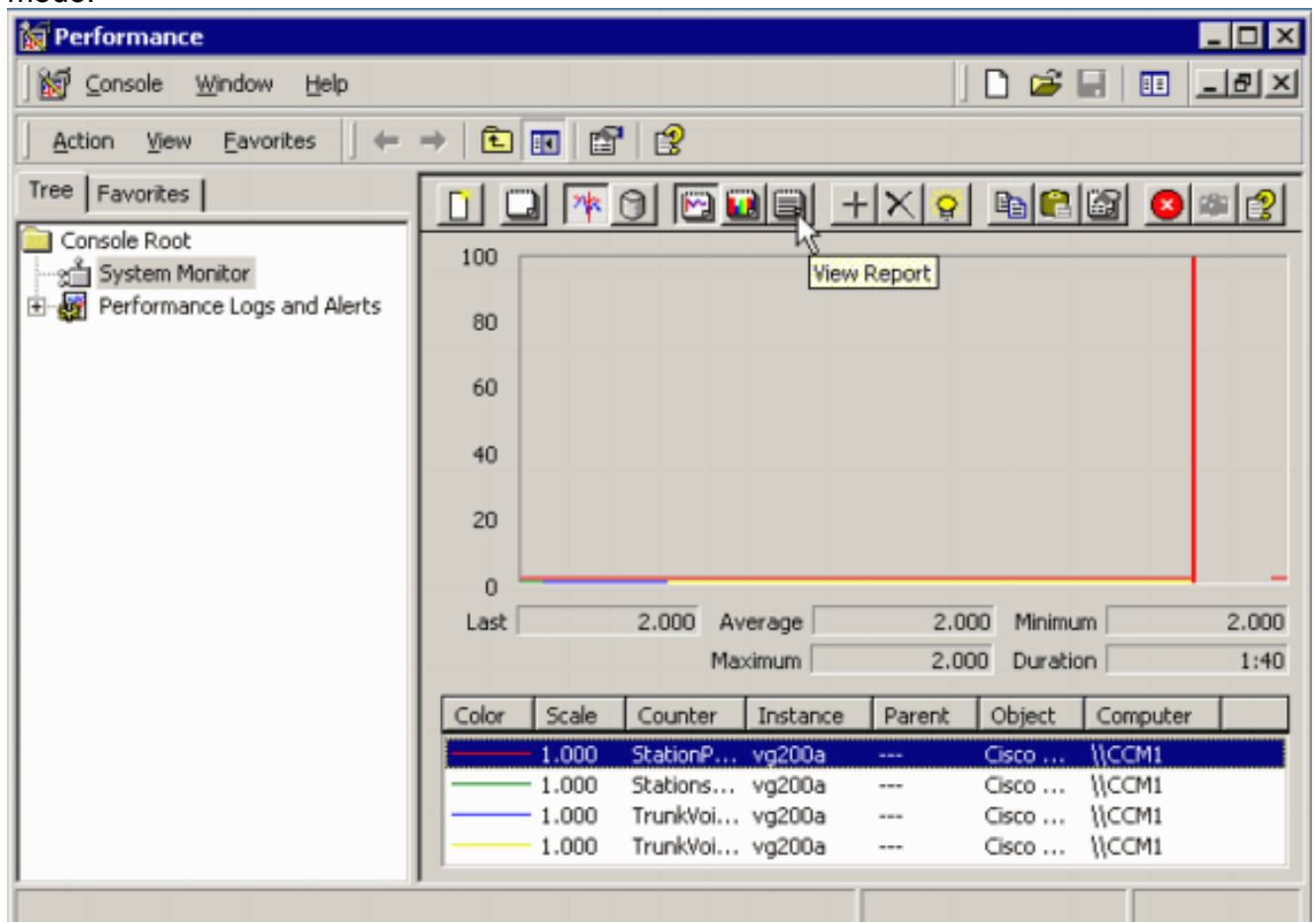


2. Elija **agregar los contadores**.
3. Del menú Performance Object (Objeto de rendimiento), elija los **gateways de Cisco MGCP** y seleccione todos los contadores. Para seleccionar todos los contadores, usted puede hacerlos clic individualmente o hacer clic **todo el** botón de radio de los



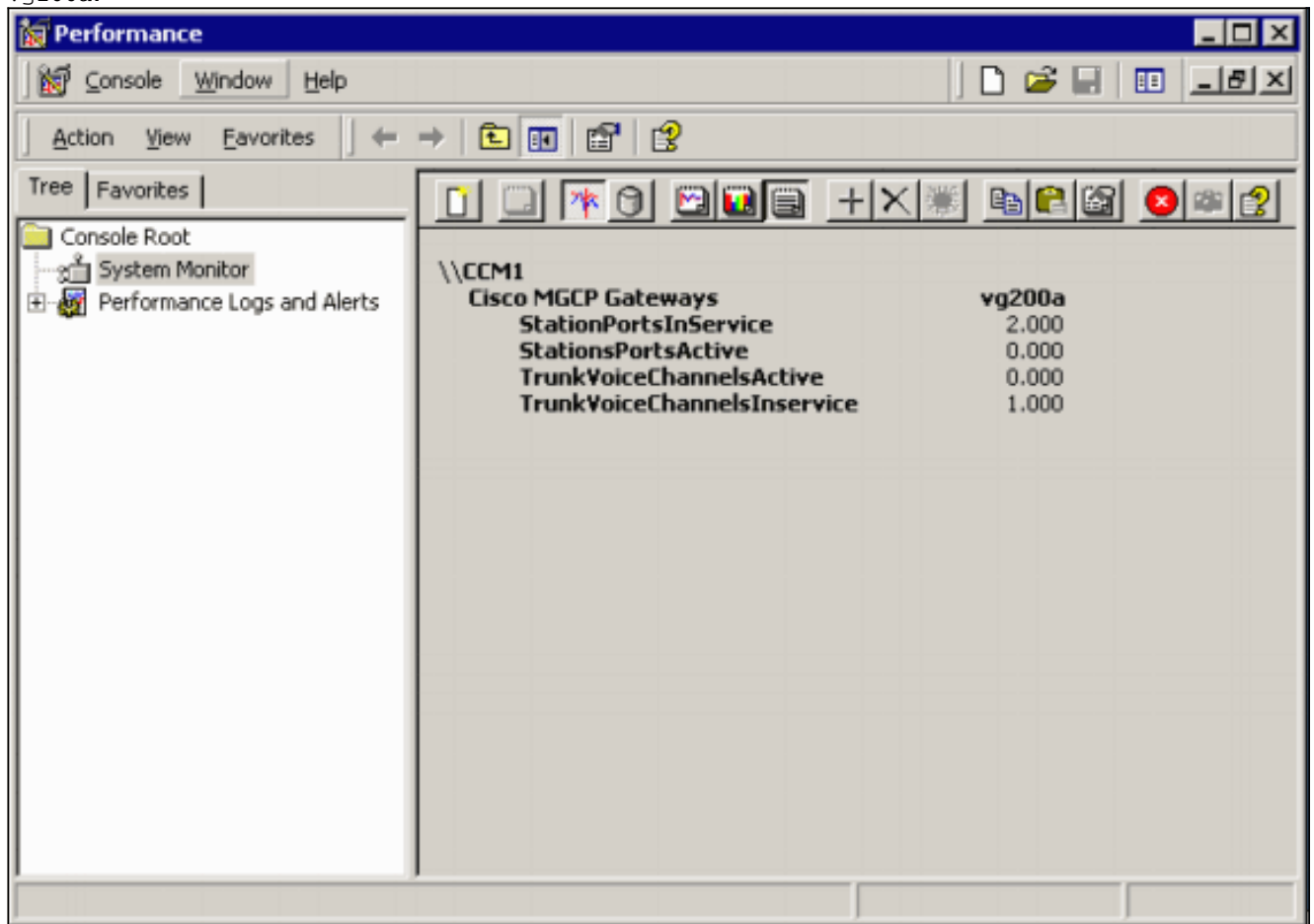
contadores.

4. El teclado **agrega**, y hace clic **cerca**.
5. Switch para señalar el modo. Haga clic el icono del **informe de la visión** para conmutar para señalar el modo.



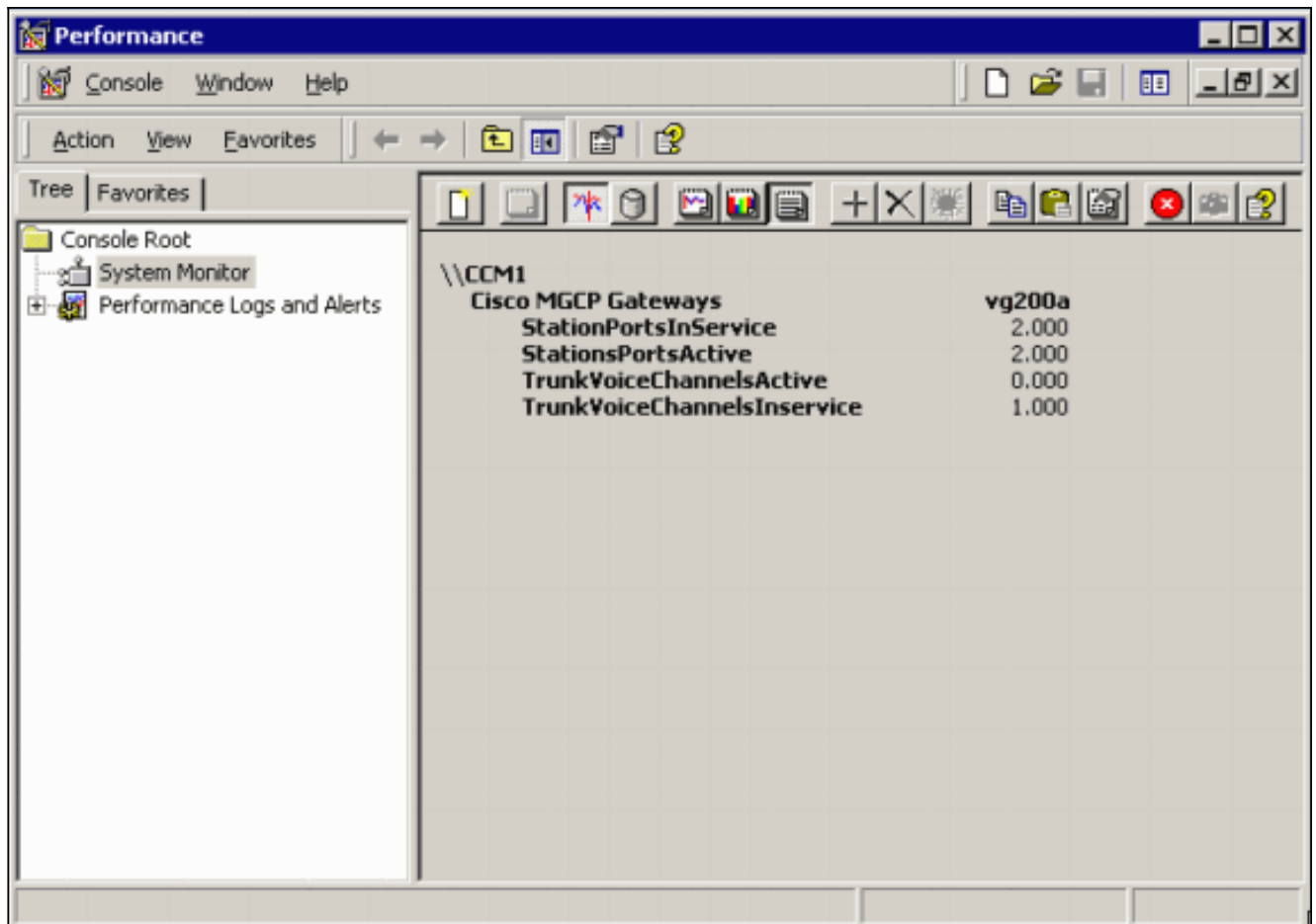
6. Verifique que aparezcan los dispositivos configurados. En esta configuración, busque dos puertos FXS (estación) en el servicio y un canal FXO (trunk) en el servicio. El informe en

este ejemplo confirma estos dispositivos. Hay dos `StationPortsInService` y un `TrunkVoiceChannelsInService`. Éstos son los miembros de MGCP que usted configuró en el Cisco CallManager para el gateway MGCP con el nombre `vg200a`.

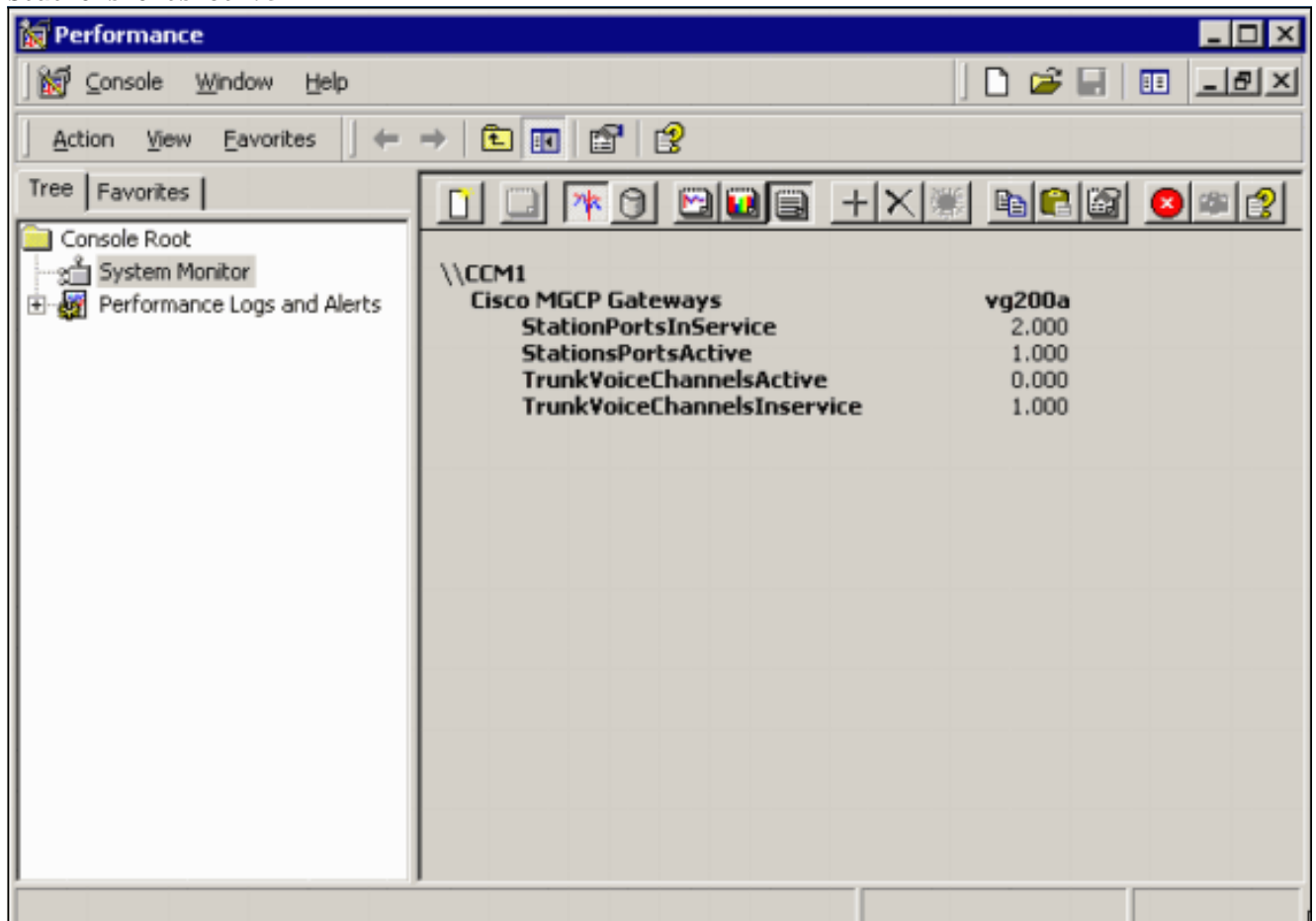


Si los miembros que usted configuró no aparecen en el informe, asegúrese que usted seleccionara el gateway correcto. Si usted seleccionó el gateway MGCP correcto, proceda a [encargar 2: Reajuste el gateway MGCP](#).

7. Haga una llamada de FXS 1/1/0 a 1/1/1. En esta ventana, usted puede ver que ambos puertos de estación son activos, que es la conducta esperada:



8. Haga una llamada de un teléfono del IP al puerto 1/1/0 FXS. En esta pantalla, usted puede ver que solamente un puerto de estación es activo, que es la conducta esperada. Hay un StationsPortsActive:

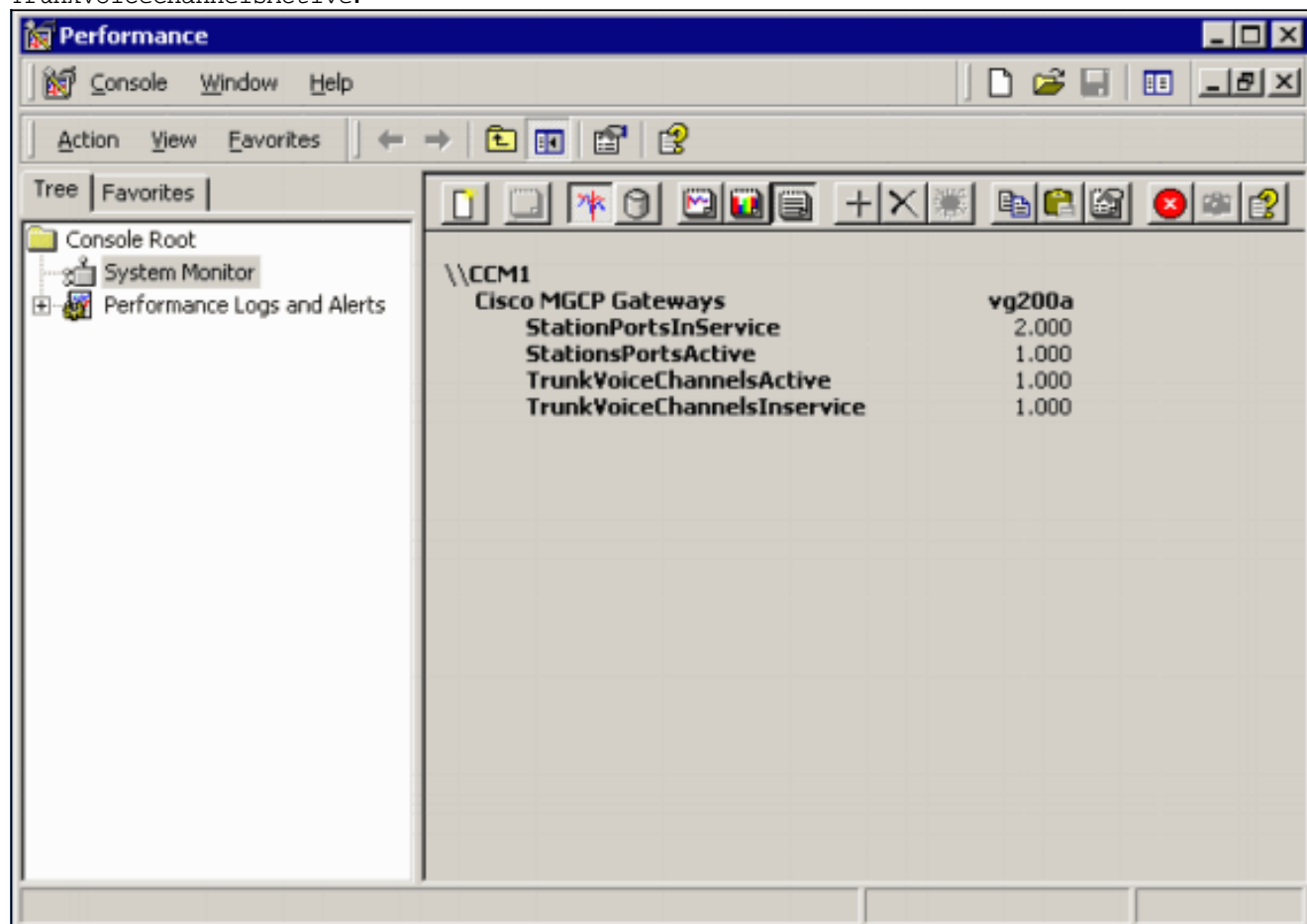


9. Haga una llamada de FXS 1/1/0 a una línea exterior con el uso del Public Switched

Telephone Network (PSTN). En esta ventana, usted puede ver que un puerto de estación es activo y un puerto troncal es activo, que es la conducta esperada. Hay un

StationsPortsActive y un

TrunkVoiceChannelsActive:

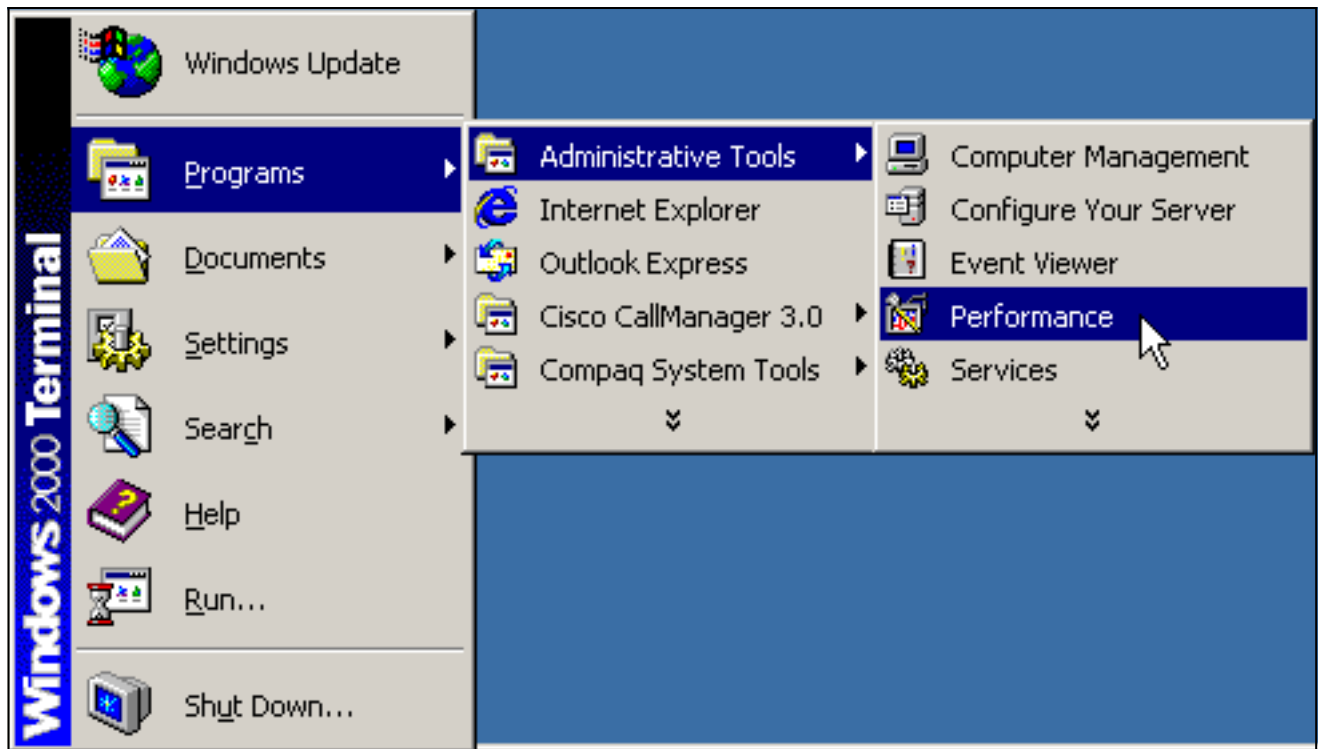


Usted ahora ha completado la configuración del PM. Usted puede ahora comenzar a utilizar el PM para resolver problemas su configuración. En algunos casos, el informe puede no poder mostrar todas las estaciones, o los miembros de MGCP, que usted le cree han configurado. Si ocurre este error, intente reajustar el gateway MGCP. Para reajustar el gateway, complete los pasos en la [tarea 2: Reajuste el gateway MGCP](#).

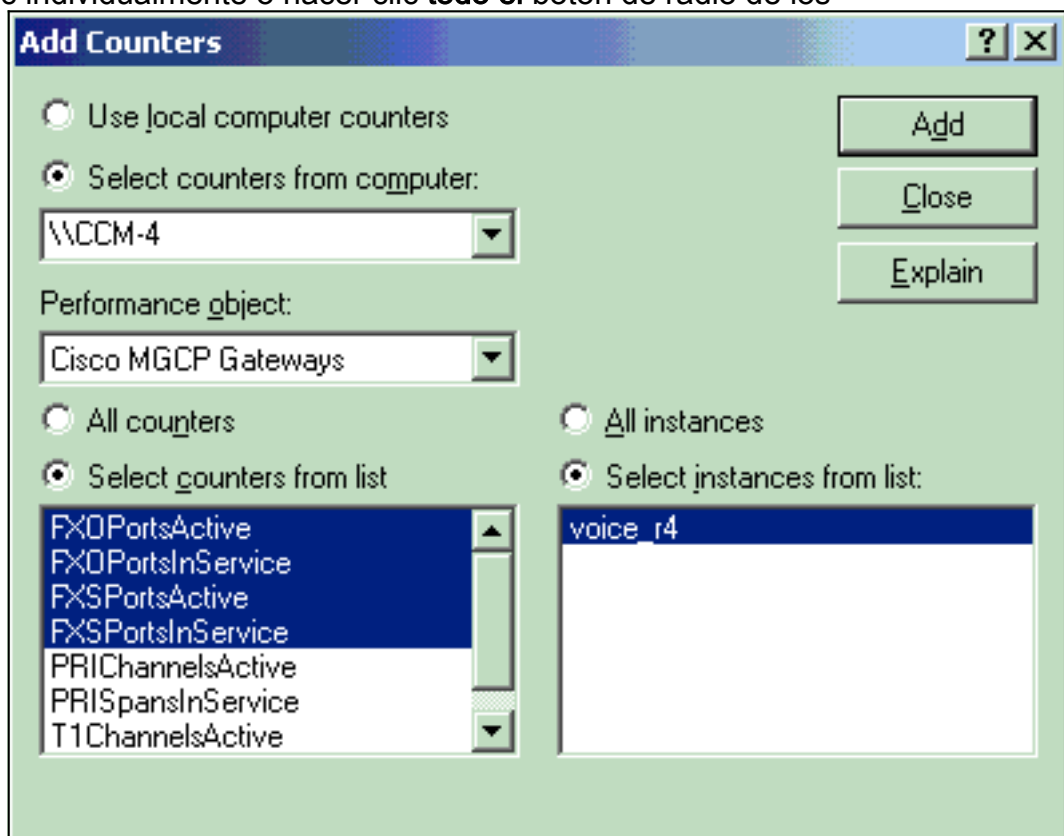
[El monitor de rendimiento configure y del uso \(para la versión del CallManager de Cisco 4.0 y posterior\)](#)

En esta tarea, usted configura el PM para señalar sobre el estado actual de la configuración de gateway MGCP del Cisco Callmanager server. El PM muestra los puertos que el gateway MGCP ha configurado y el estado de los puertos.

1. Abra el PM.

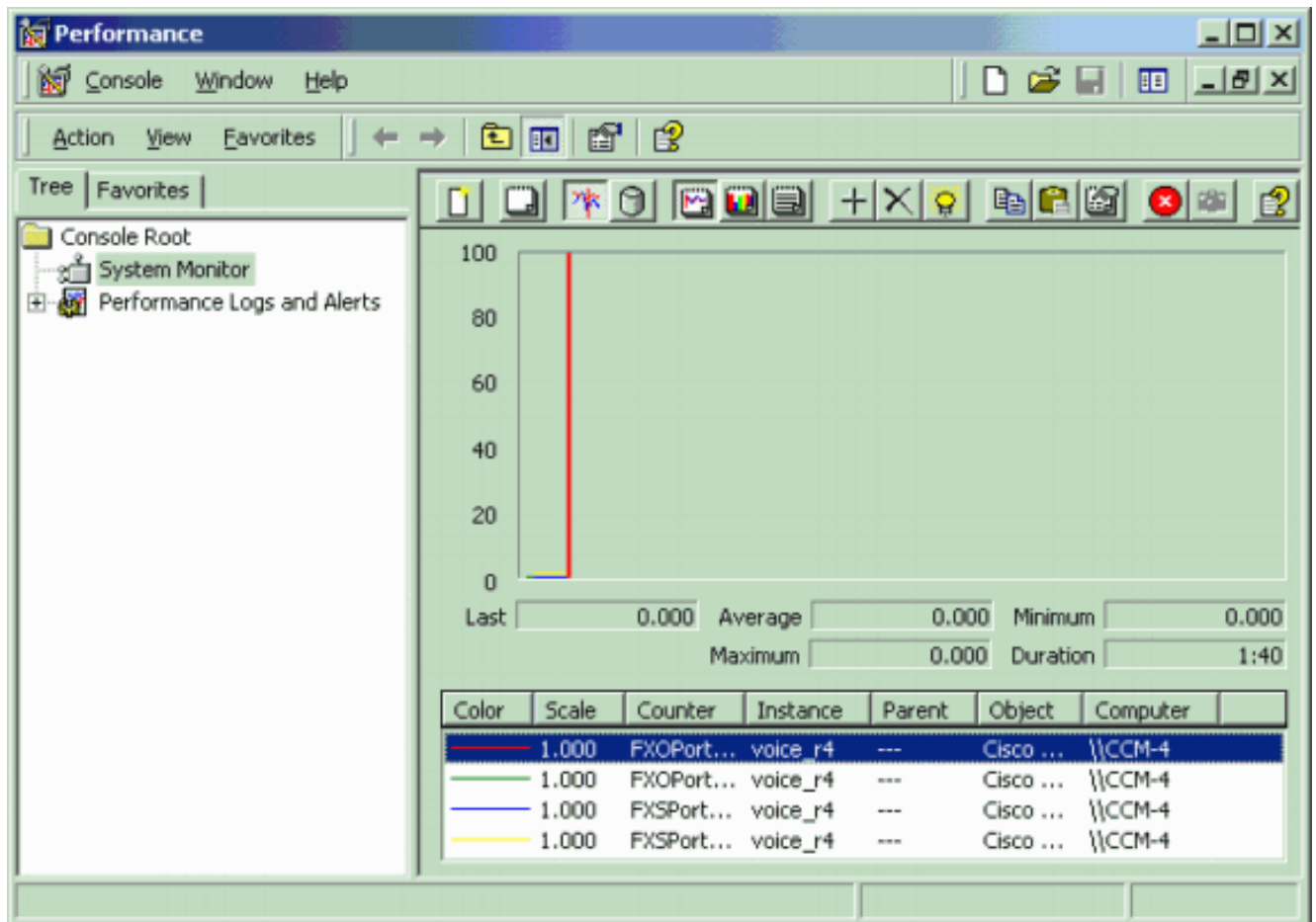


2. Elija **agregan los contadores**.
3. Del menú Performance Object (Objeto de rendimiento), elija los **gateways de Cisco MGCP** y seleccione todos los contadores. Para seleccionar todos los contadores, usted puede hacerlos clic individualmente o hacer clic **todo el** botón de radio de los

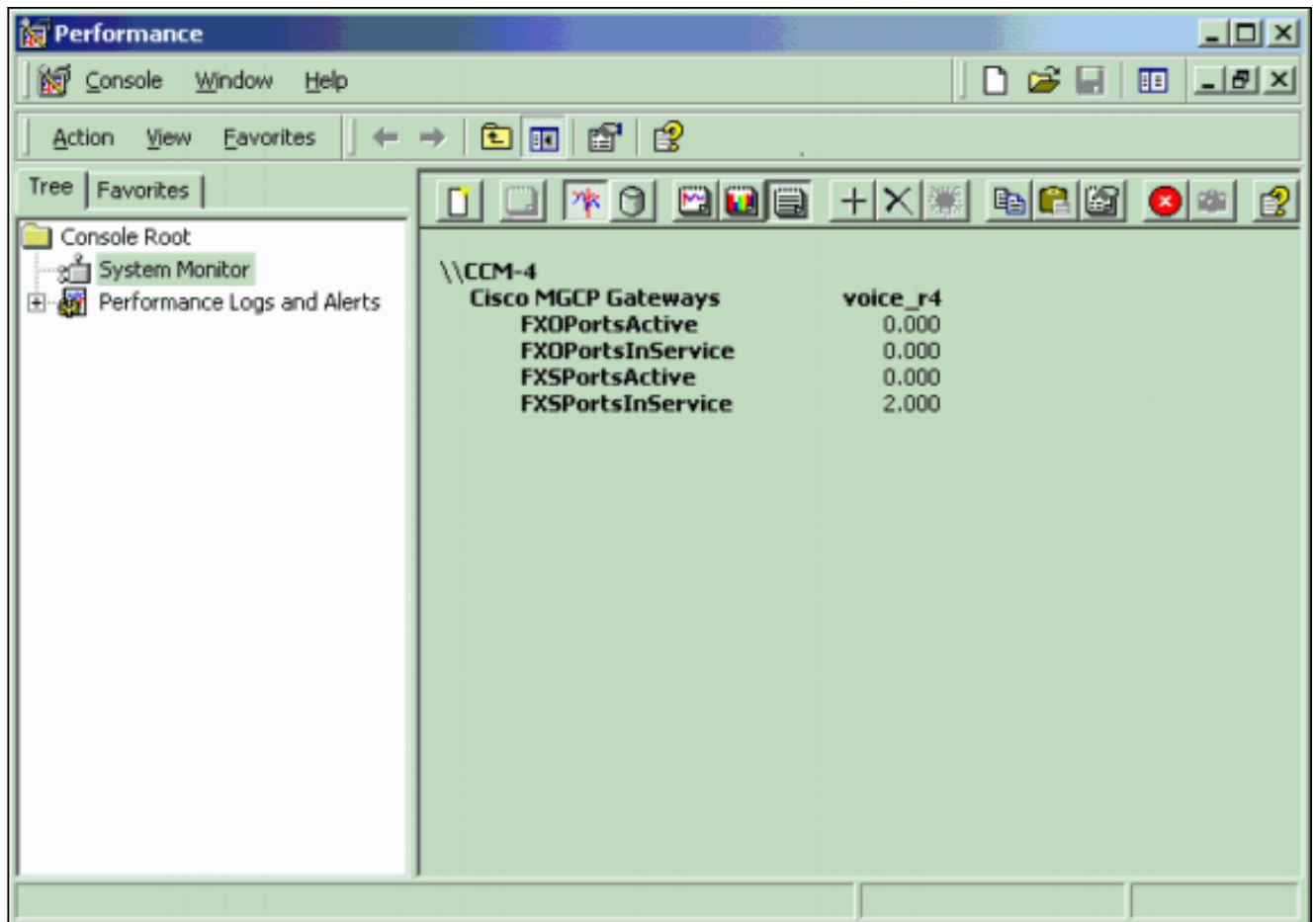


contadores.

4. El tecleo **agrega** y hace clic **cerca**.
5. Switch para señalar el modo. Haga clic el icono del **informe de la visión** para conmutar para señalar el modo.

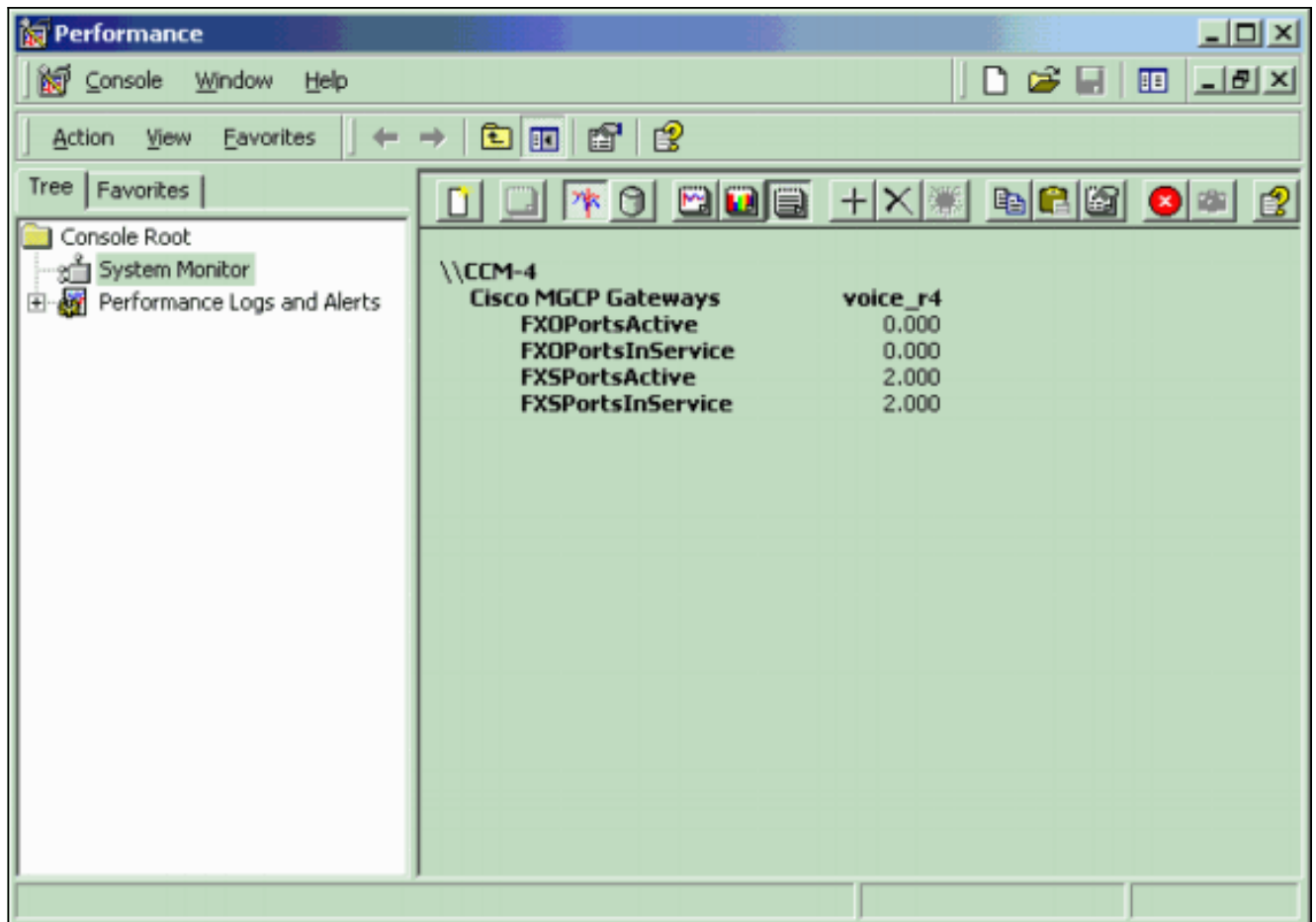


6. Verifique que aparezcan los dispositivos configurados. En esta configuración, hay dos puertos FXS (estación) en el servicio. Usted ve dos `FXSPortsInService`. Éstos son los miembros de MGCP que se configuran en el Cisco CallManager para el gateway MGCP con el nombre `voice_r4`.



Si los miembros que usted configuró no aparecen en el informe, asegúrese que usted seleccionara el gateway correcto. Si usted seleccionó el gateway MGCP correcto, proceda a [encargar 2: Reajuste el gateway MGCP](#).

7. Haga una llamada de FXS 1/1/0 a 1/1/1. En esta ventana, usted puede ver que ambos puertos de estación son activos, que es la conducta esperada:



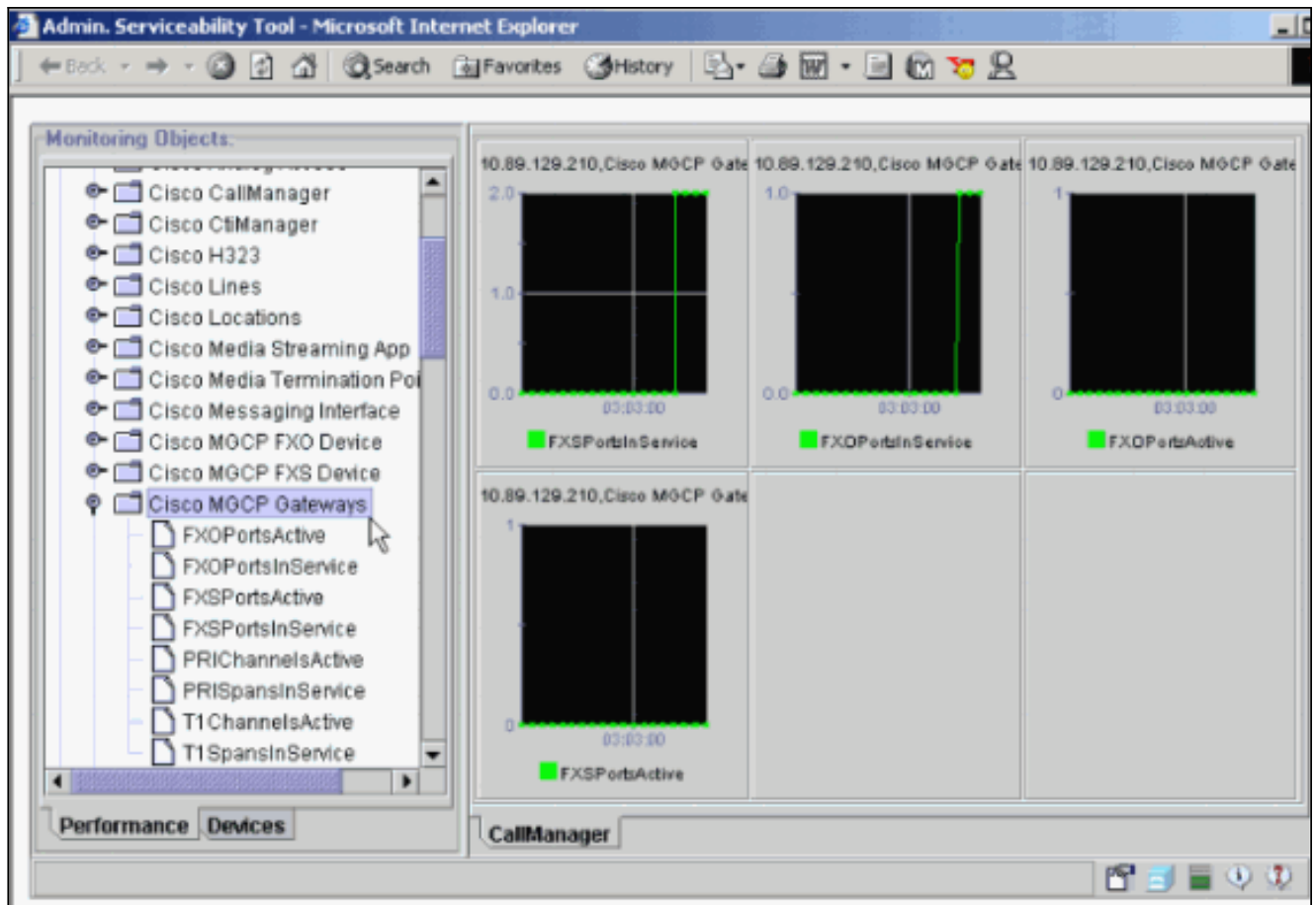
Gateways MGCP del monitor con Cisco AST

Usted puede también utilizar Cisco AST para monitorear estas variables. Esta sección proporciona el procedimiento:

1. Elija el **Tools (Herramientas) > Admin Serviceability Tool (Herramienta de capacidad de servicio de administración)**, como esta ventana muestra:



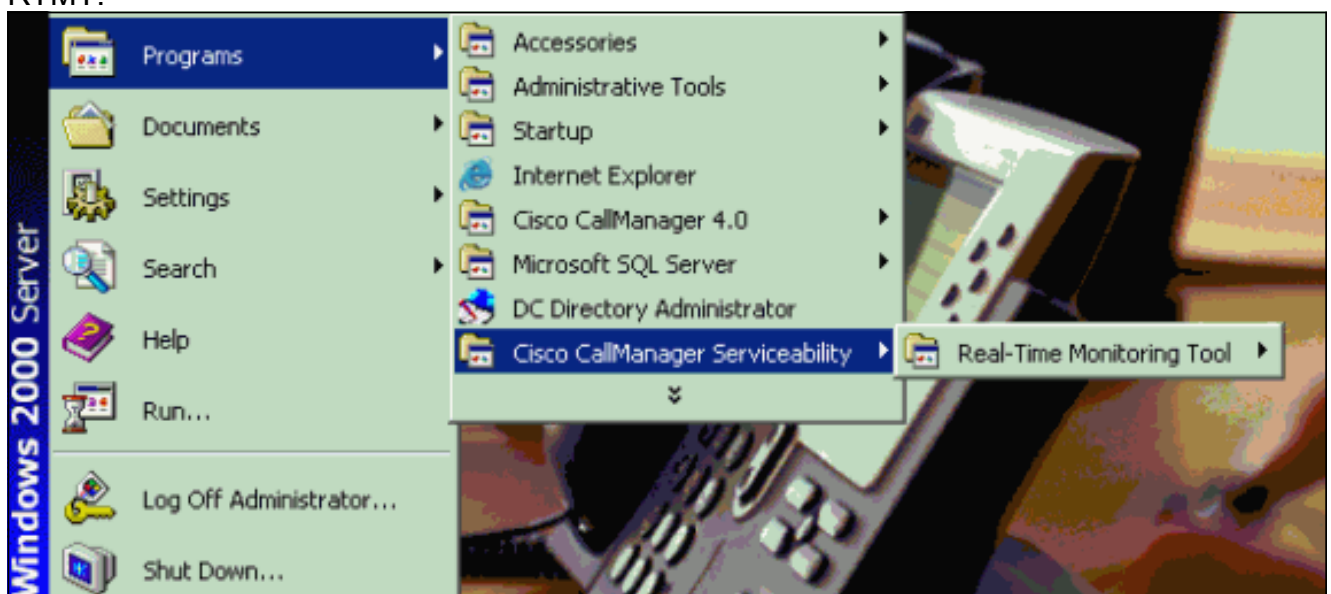
2. Elija los **gateways de Cisco MGCP** bajo lengüeta del funcionamiento.



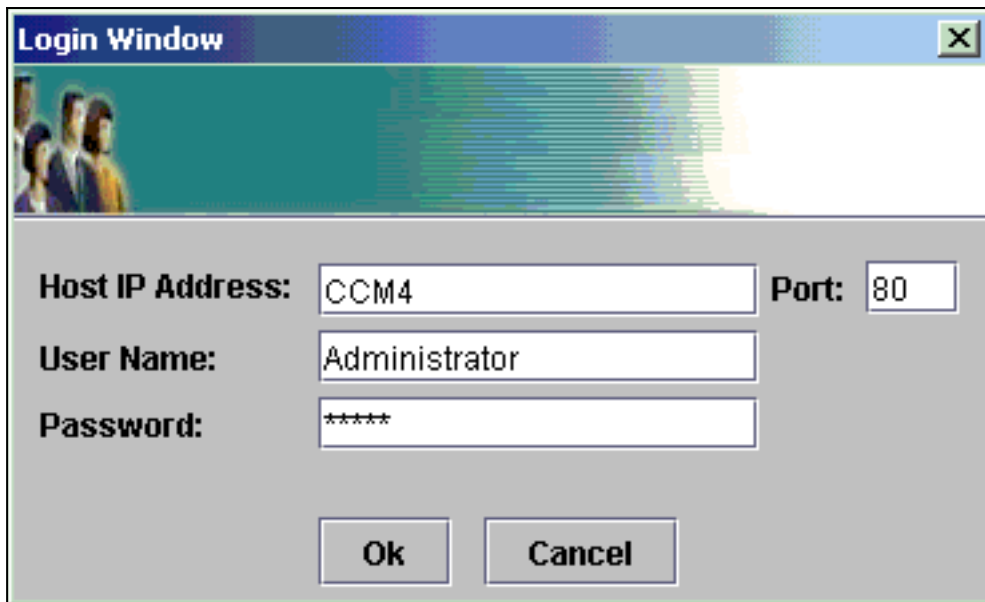
[Monitoree los gateways MGCP con la herramienta del monitoreo en tiempo real de la utilidad del Cisco CallManager](#)

Usted puede utilizar la herramienta del monitoreo en tiempo real de la utilidad del Cisco CallManager (RTMT) para monitorear las variables. Esta sección proporciona el procedimiento:

1. Ábrase RTMT.

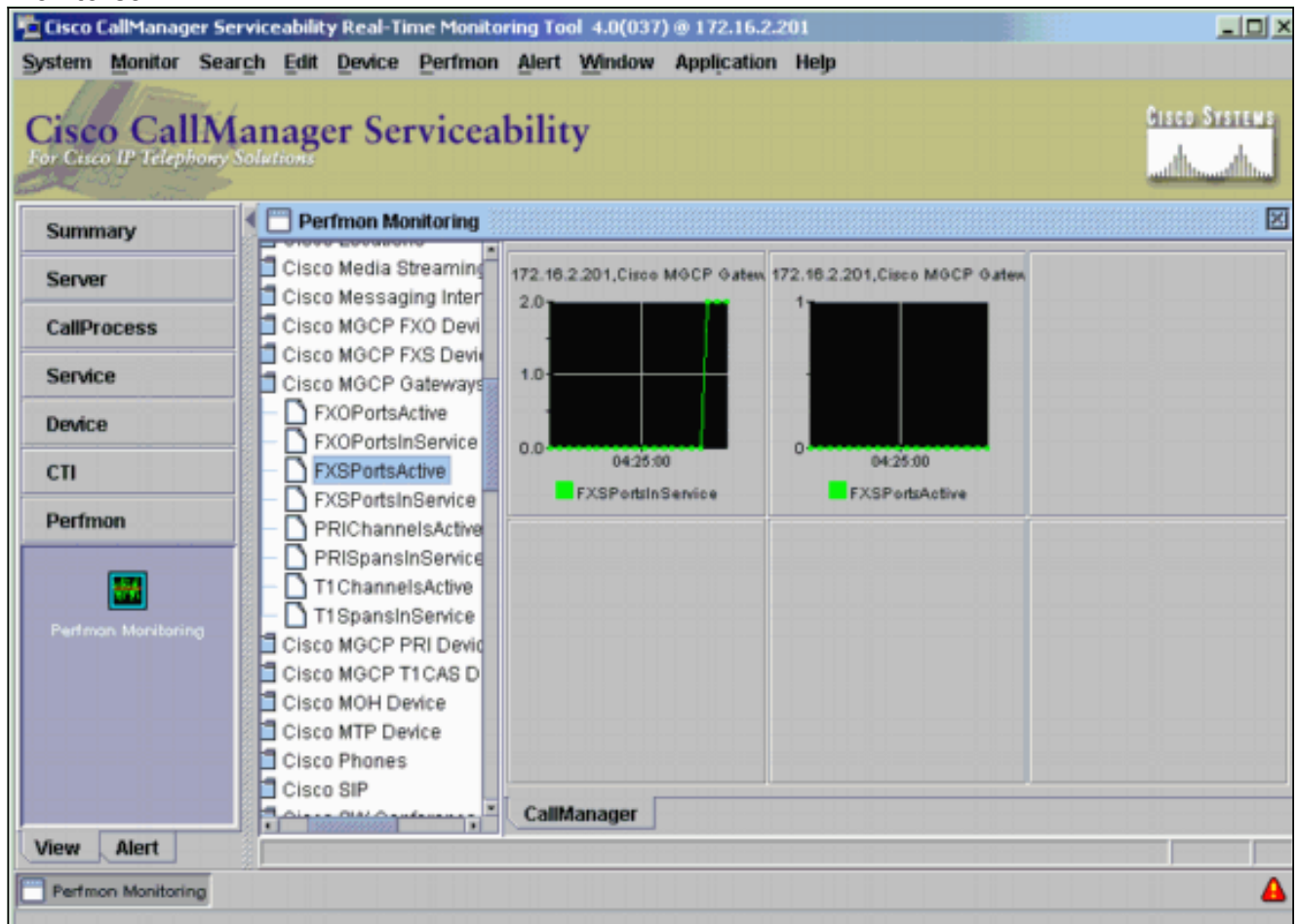


2. Inicie sesión a la



herramienta.

3. Elija el **perfmon** > el monitorear abierto del perfmon.
4. Elija los **gateways de Cisco MGCP** y seleccione la variable que usted quiere monitorear.



Tarea 2: Reinicie el gateway MGCP

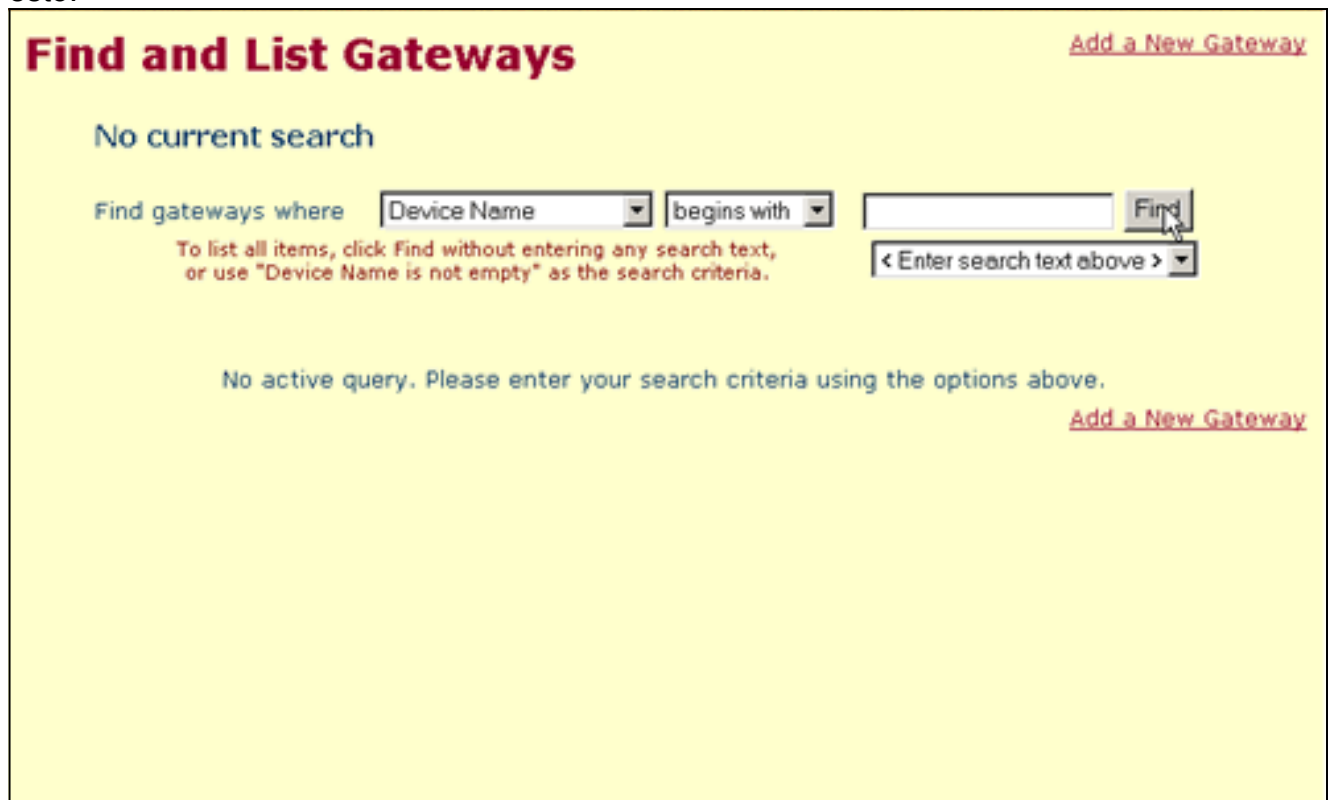
Si los miembros que usted configuró en el gateway MGCP no aparecieron en el PM, intente reajustar el gateway MGCP. Complete los pasos en esta sección, y después relance la [tarea 1: Monitoree el gateway MGCP](#).

1. Elija el **Device (Dispositivo)** >

Gateway.



Usted ve una ventana que sea similar a esto:



2. Haga clic en Find (Buscar).Usted ve una ventana que sea similar a esto:

Find and List Gateways [Add a New Gateway](#)

2 matching record(s) for Device Name begins with ""

Find gateways where begins with

To list all items, click Find without entering any search text, or use "Device Name is not empty" as the search criteria.

Matching record(s) 1 to 2 of 2

Device Name	Description	Device Pool	Delete	Reset
 172.16.1.205	2651 Router	Default		
 VG200A	VG200A			

First Previous Next Last Page 1 of 1 [Add a New Gateway](#)

3. Elija el gateway que usted creó. En este caso, el gateway es VG200A. **Precaución:** La opción de la restauración en esta ventana no trabaja en algunas versiones del Cisco CallManager. Si la opción de la restauración no trabaja, utilice la opción de restauración gateway, que la ventana en el paso 4 muestra.

4. Haga clic **restaurado gateway**.





MGCP Configuration [Back to Find/List Gateways](#)

MGCP: VG200A

Status: Ready

MGCP Domain Name*

Description

Installed Voice Interface Cards	Endpoint Identifiers
Module in Slot 1 <input type="text" value="NM-2V"/>	
VIC in Sub-Unit 0 <input type="text" value="VIC-2FXO"/>	(1/0/0)  (1/0/1) 
VIC in Sub-Unit 1 <input type="text" value="VIC-2FXS"/>	(1/1/0)  (1/1/1) 

* indicates required item [Back to Find/List Gateways](#)

Nota: Esta ventana muestra que puerto FXO 1/0/1 en el VG200 se ha configurado. El sistema tiene esta configuración para crear la documentación en un diverso tema. Pero este documento no utiliza este puerto.

5. Elija **restaurado**

gateway.

Reset Device

Selected Device: VG200A (VG200A)

To restart a device without shutting it down, click the **Restart** button. To shut down a device and bring it back up, click the **Reset** button. Click **Close** to return to the previous window without resetting/restarting the device.

Note:

Restarting or resetting a gateway drops any calls in progress using that gateway. Other devices wait until calls are complete before restarting or resetting.

6. Haga clic en Reset (Reiniciar).
7. Vuelva [para encargar 1: Monitoree el gateway MGCP](#) para completar los pasos otra vez. Si usted es todavía fracasado con la realización de la tarea 1, refiera al documento [que verifica y que resuelve problemas el gateway MGCP del Cisco IOS](#). Si la configuración de gateway MGCP aparece estar correcta, proceda [a encargar 3: Borre el gateway MGCP](#).

Tarea 3: Borre el gateway MGCP

En algunos casos, después de que usted verifique la configuración de gateway MGCP, el PM puede todavía no poder visualizar a los miembros de MGCP que usted configuró. Borre el gateway MGCP entero y reconstrúyalo. Esta acción soluciona el problema.

Precaución: Usted no puede deshacer este paso. Antes de que usted borre el gateway MGCP, asegúrese que usted tenga toda la información necesaria reconstruir el gateway. Utilice solamente la tarea 3 como último recurso.

1. Elija el **Device (Dispositivo) > Gateway**.



Usted ve una ventana que sea similar a

esto:

Find and List Gateways [Add a New Gateway](#)

No current search

Find gateways where begins with

To list all items, click Find without entering any search text, or use "Device Name is not empty" as the search criteria.

< Enter search text above >

No active query. Please enter your search criteria using the options above.

[Add a New Gateway](#)

2. Haga clic en Find (Buscar). Usted ve una ventana que sea similar a esto:

Find and List Gateways [Add a New Gateway](#)

2 matching record(s) for Device Name begins with "'

Find gateways where begins with

To list all items, click Find without entering any search text, or use "Device Name is not empty" as the search criteria.

< Enter search text above >

Matching record(s) 1 to 2 of 2

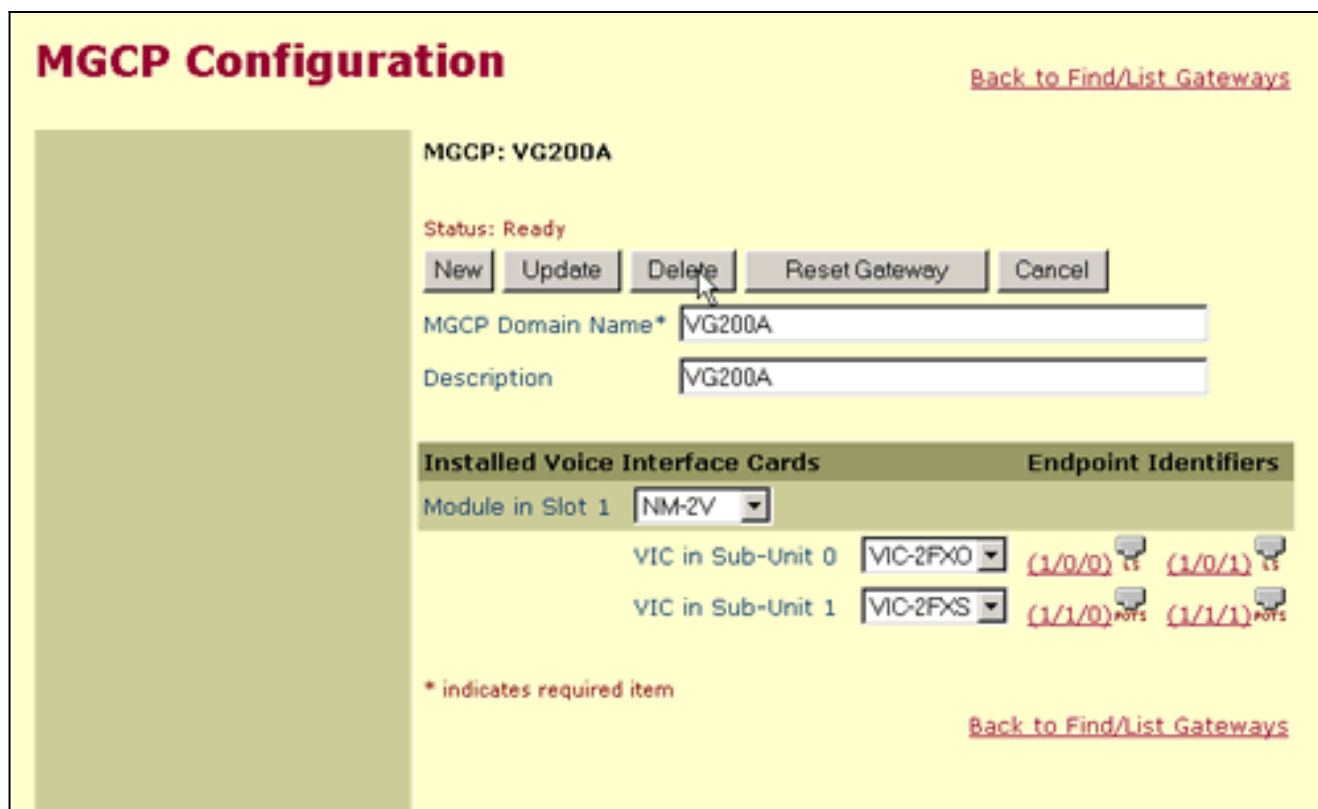
Device Name	Description	Device Pool	Delete	Reset
172.16.1.205	2651 Router	Default		
VG200A	VG200A			

First Previous Next Last

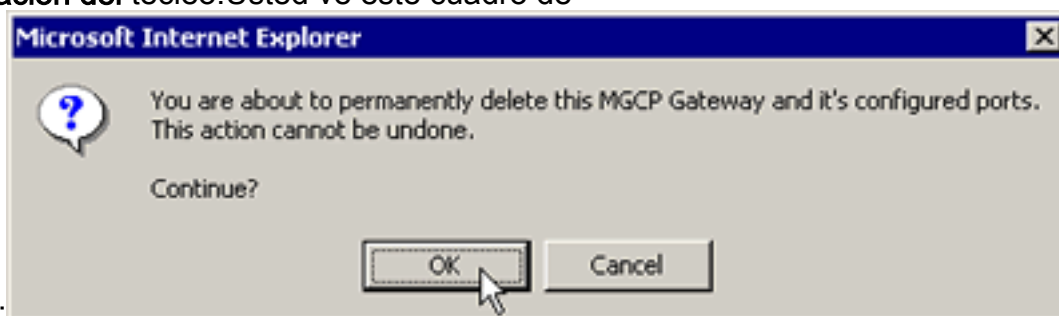
Page 1 of 1

[Add a New Gateway](#)

3. Elija el gateway que usted creó. En este caso, el gateway es VG200A. Usted ve una ventana que sea similar a esto:



4. Cancelación del teclado. Usted ve este cuadro de



diálogo:

5. Haga clic en OK.

6. Relance los pasos necesarios para crear el gateway MGCP.

[Información Relacionada](#)

- [Cómo configurar el MGCP con el Digital PRI y el CallManager de Cisco](#)
- [Verificación y resolución de problemas del gateway MGCP del IOS de Cisco](#)
- [Comprensión de las interacciones de MGCP con el Cisco CallManager](#)
- [Transferencia del hookflash en el MGCP](#)
- [Soporte de tecnología de voz](#)
- [Soporte de Productos de Voice and Unified Communications](#)
- [Troubleshooting de Cisco IP Telephony](#)
- [Soporte Técnico y Documentación - Cisco Systems](#)