

Resolución de problemas del DLLHOST del CallManager de Cisco.

Contenido

[Introducción](#)

[prerrequisitos](#)

[Requisitos](#)

[Componentes Utilizados](#)

[Convenciones](#)

[Problema](#)

[Solución](#)

[Información a recolectar antes de abrir una petición del servicio de soporte técnico](#)

[Información Relacionada](#)

Introducción

Este documento discute los problemas relacionados con el proceso DLLHOST, usado para todas las aplicaciones COM+, y las Soluciones posibles para resolver los problemas con esto reciben el proceso.

prerrequisitos

Requisitos

No hay requisitos específicos para este documento.

Componentes Utilizados

La información que contiene este documento se basa en las siguientes versiones de software y hardware.

- Media Convergence Server (MCS) 7835 (otras plataformas MCS aplicables)
- Cisco CallManager 3.x y CallManager 4.x (otras versiones aplicables del CallManager)

La información que contiene este documento se creó a partir de los dispositivos en un ambiente de laboratorio específico. Todos los dispositivos que se utilizan en este documento se pusieron en funcionamiento con una configuración verificada (predeterminada). Si la red está funcionando, asegúrese de haber comprendido el impacto que puede tener cualquier comando.

Convenciones

Consulte [Convenciones de Consejos TécnicosCisco](#) para obtener más información sobre las

convenciones del documento.

Problema

El proceso DLLHOST se utiliza en todas las versiones del Windows 2000 y es el proceso del host para todas las aplicaciones COM+. Los sistemas de la ventana utilizan el COM+ para manejar y para ejecutar las páginas ASP (Internet Information Server (IIS) /services). Por lo tanto, cuando ingresa a una página ASP, se utiliza DLLHOST para ejecutarla.

Específicamente, el DLLHOST es el proceso del host para todas las aplicaciones COM+. El Modelo de objeto de componente distribuido (DCOM) es el módulo del soporte para los objetos COM basados biblioteca de vínculos dinámicos (DLL). El DCOM es un modelo de la arquitectura de software que es una parte intrínseca de Windows, de la mayoría de los productos Microsoft, y de muchos Productos de NON-Microsoft que se aprovechen del COM+ o del DCOM. En la mayoría de los casos, usted debe nunca ver el DLLHOST en su lista de tareas. Típicamente el comienzo DLLHOST y realiza su función y después termina. Sin embargo, a veces, si los funcionamientos de un objeto COM de las Javas (éste podría suceder si usted hojea [Internet](#) y viene a una página que tenga código de las Javas), el DLLHOST no pudieran terminar, que es cuando usted lo vería en su lista de tareas.

Es importante no realizar una tarea del final, pues no hay manera de determinar si el DLLHOST ha completado su tarea o no. Más usuarios avanzados pueden borrar la clave de registro "HKEY_LOCAL_MACHINE \ SOFTWARE \ Microsoft \ Java VM \ MSDebug", que puede solucionar el problema donde el DLLHOST aparece constantemente en la lista de tareas. El DLLHOST es generalmente estable pero de vez en cuando el DLL que maneja pudo causar los problemas. [La sección de soluciones de](#) este documento muestra cómo identificar una fuga de memoria dentro del proceso DLLHOST.

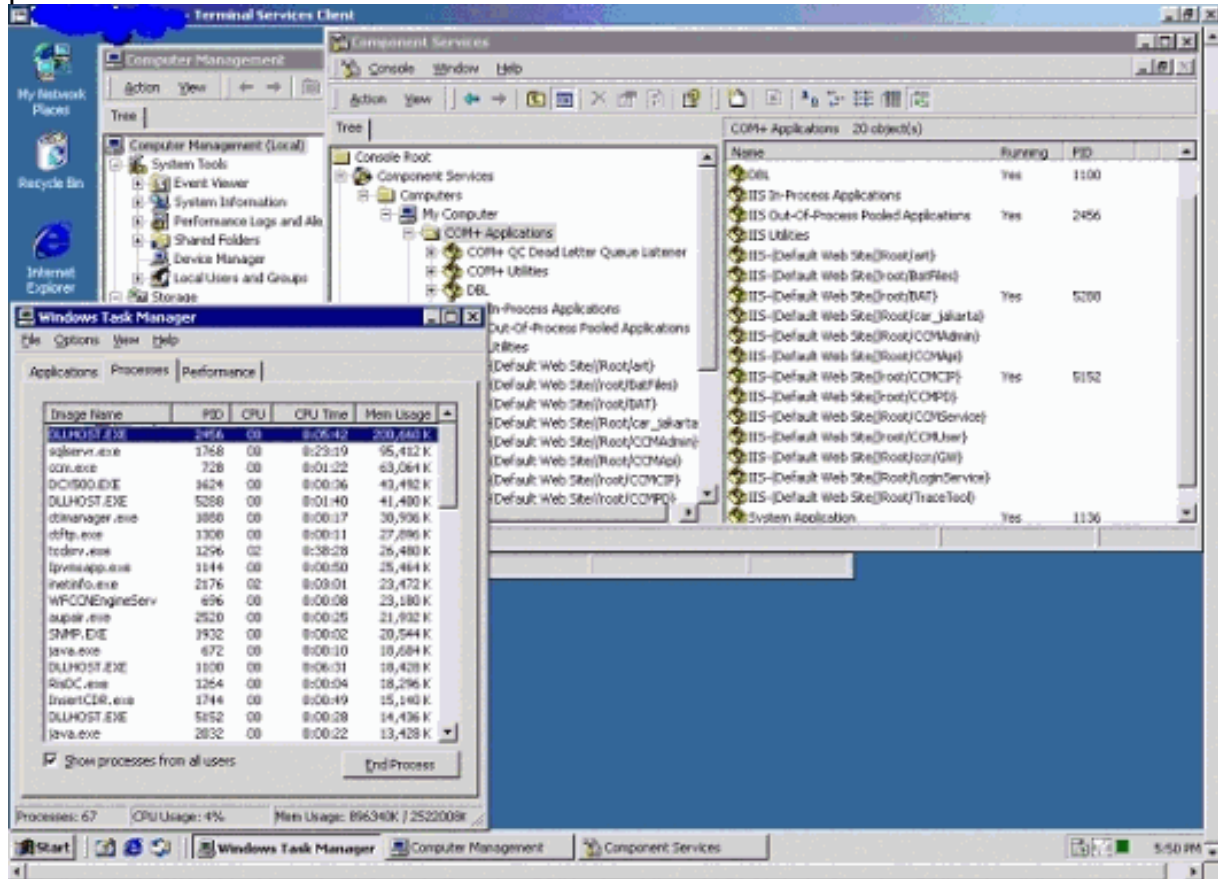
Para más información, refiera a las [notas del Readme \(clientes registrados solamente\)](#) para la información más reciente del sistema operativo Windows (OS) y del Lenguaje de consulta estructurado (SQL).

Solución

La primera tarea es identificar que la aplicación COM+ se escapa en el proceso DLLHOST. Estos pasos proporcionan una base para comenzar a resolver problemas este problema:

1. Dentro de Task Manager (Administrador de tareas), identifique el Identificador de procesos (PID) asociado con el archivo DLLHOST.EXE.
2. Seleccione los **servicios >Component del Start (Inicio) > Programs (Programas) > Administrative Tools (Herramientas administrativas)**.
3. Expanda **Servicios de componente > Equipos > Mi PC > Aplicaciones COM+**.
4. Seleccione COM+ Applications (Aplicaciones COM+).
5. Haga clic con el botón derecho del ratón el **COM+** y seleccione la **visión > la opinión del estatus**.
6. En el panel derecho, el PID asociado es mencionado a la derecha de cada aplicación activa COM+. Utilice estos PID como una referencia cruzada directa al PID identificado dentro del administrador de tareas. En este ejemplo, el DLLHOST del administrador de tareas se refiere al PID 2456, que está accediendo sobre el 200 mb de la memoria. En los servicios del

componente, el PID 2456 se asocia al “IIS fuera de las aplicaciones reunidas proceso”. En este caso, el Cisco CallManager golpea el Id. de bug Cisco [CSCea07798 \(clientes registrados solamente\)](#), que se relaciona con el acceso de niveles múltiples de la administración (MLA) ese las aplicaciones el “IIS fuera de la aplicación reunida proceso” de escaparse la memoria. En esta situación, usando la cuenta de CCAdministrator en vez de la cuenta MLA solucionará el problema.



Con esta información usted puede ir al [sitio Web de Microsoft](#) y al [cisco.com](#), y a la búsqueda para que las aplicaciones COM+ vean si un bug conocido es el problema. Alternativamente, usted puede verificar la cantidad de bytes privados de DLLHOST con el perfmon. Si el número de bytes privados sigue siendo constante por varios días, no hay fuga de memoria. Si usted ve el número de bytes privados aumentar, hay una fuga de memoria que necesita ser identificada.

[Información a recolectar antes de abrir una petición del servicio de soporte técnico](#)

Antes de que usted decida abrir una solicitud de servicio con el Soporte técnico de Cisco en estos problemas, recopile esta información y téngala disponible para su ingeniero de soporte técnico:

1. Recopile cualquier registro de acontecimientos que pudieran relacionarse con el error.
2. Recopile las correcciones de Windows SQL. Para hacer esto, seleccione el **Start (Inicio) > Programs (Programas) > Microsoft SQL Server 7.0 <Version> > analizador de consultas**.
3. Ingrese el **@@version selecto** y realice la interrogación (flecha verde media superior).
4. Recopile cualquier corrección de Windows. Para hacer esto, seleccione el **Start (Inicio) >**

Run (Ejecutar), y ingrese c:\stl\stiver.

Información Relacionada

- [Páginas de soporte técnico de fax y módem sobre IP](#)
- [Soporte de tecnología de voz](#)
- [Soporte de Productos de Voice and Unified Communications](#)
- [Troubleshooting de Cisco IP Telephony](#)
- [Soporte Técnico - Cisco Systems](#)