

Configurar el archivo de los host IP en un servidor del CallManager del Windows 2000

Contenido

[Introducción](#)

[prerrequisitos](#)

[Requisitos](#)

[Componentes Utilizados](#)

[Convenciones](#)

[Configure el archivo de los host](#)

[Pruebe la configuración actual](#)

[Edite el archivo de los host](#)

[Troubleshooting](#)

[Información Relacionada](#)

[Introducción](#)

Algunas aplicaciones que se ejecutan en el Cisco Callmanager server permiten que el usuario configure el nombre de host TCP/IP del servidor en vez de su dirección IP. Si se utiliza el nombre de host TCP/IP, el servidor necesita resolver este nombre a la dirección IP correcta.

Este documento explica cómo configurar los host clasifía en un Cisco Callmanager server de modo que resuelva su nombre del host a su dirección IP. Este documento no dirige la adición del nombre del servidor a una base de datos del Domain Name System (DNS) o a una base de datos del Windows Internet Naming Service (TRIUNFOS).

Nota: Esta tarea se relaciona con el sistema operativo del Windows 2000, no con el software CallManager de Cisco. El mismo procedimiento se puede utilizar en cualquier sistema que ejecute Windows95/98/NT/ME/2000. La única diferencia es donde los archivos de los host se salvan en el sistema. Utilizan al recurso de búsqueda de archivos de Windows, que está disponible en todos los sistemas operativos Windows, para encontrar la ubicación del archivo de los host.

[prerrequisitos](#)

[Requisitos](#)

No hay requisitos específicos para este documento.

[Componentes Utilizados](#)

La información en este documento se basa en cualquier sistema que ejecute Windows 2000

Server.

La información que contiene este documento se creó a partir de los dispositivos en un ambiente de laboratorio específico. Todos los dispositivos que se utilizan en este documento se pusieron en funcionamiento con una configuración verificada (predeterminada). Si la red está funcionando, asegúrese de haber comprendido el impacto que puede tener cualquier comando.

Convenciones

Consulte [Convenciones de Consejos Técnicos de Cisco](#) para obtener más información sobre las convenciones sobre documentos.

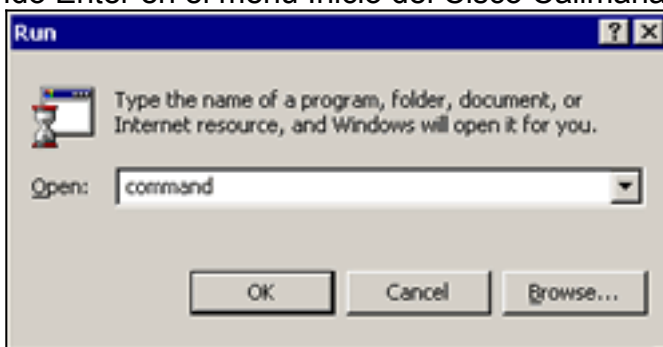
Configure el archivo de los host

Pruebe la configuración actual

Complete estos pasos en una ventana de prompt de comando para determinar si su Cisco Callmanager server puede hacerse ping con la ayuda de su nombre de host TCP/IP:



1. Elija **Start > Run**.
2. Comando Enter en el menú Inicio del Cisco Callmanager



server.

3. Ingrese el **<hostname> del ping**. En este caso el comando es el **ping ccm1**.

```
C:\WINNT\System32\command.com
Microsoft(R) Windows DOS
(C)Copyright Microsoft Corp 1990-1999.

C:\DOCUME~1\ADMINI~1>ping ccm1

Pinging CCM1 [172.16.1.252] with 32 bytes of data:

Reply from 172.16.1.252: bytes=32 time<10ms TTL=128
Reply from 172.16.1.252: bytes=32 time<10ms TTL=128
Reply from 172.16.1.252: bytes=32 time<10ms TTL=128
Reply from 172.16.1.252: bytes=32 time<10ms TTL=128

Ping statistics for 172.16.1.252:
    Packets: Sent = 4, Received = 4, Lost = 0 (0% loss),
    Approximate round trip times in milli-seconds:
        Minimum = 0ms, Maximum = 0ms, Average = 0ms

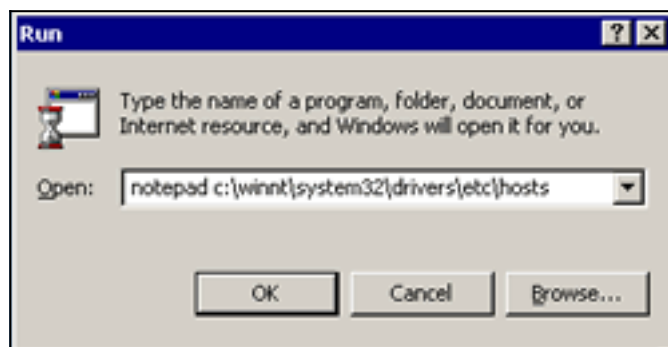
C:\DOCUME~1\ADMINI~1>_
```

Si esto es acertado, su servidor se configura correctamente. Usted no necesita realizar la tarea siguiente. Si esto falla, edite el archivo de los host.

[Edite el archivo de los host](#)

Complete estos pasos para editar el archivo de los host.

1. Elija **Start > Run**.
2. Comando Enter en el menú Inicio del Cisco Callmanager server.
3. Ingrese la libreta



c:\winnt\system32\drivers\etc\hosts.

4. Agregue una línea nueva en el extremo del archivo de los host: **ip_address CallManager_server_name**. En este ejemplo, éste es **172.16.1.252 ccm1**.

```

# Copyright (c) 1993-1999 Microsoft Corp.
#
# This is a sample HOSTS file used by Microsoft TCP/IP for Windows.
#
# This file contains the mappings of IP addresses to host names. Each
# entry should be kept on an individual line. The IP address should
# be placed in the first column followed by the corresponding host name.
# The IP address and the host name should be separated by at least one
# space.
#
# Additionally, comments (such as these) may be inserted on individual
# lines or following the machine name denoted by a '#' symbol.
#
# For example:
#
#       102.54.94.97       rhino.acme.com          # source server
#       38.25.63.10      x.acme.com            # x client host

127.0.0.1       localhost         #PRE
172.16.1.252    ccm1                #PRE

```

5. Salve su libreta del archivo y de la salida.

6. Intente probar la configuración actual otra vez. Si falla, usted tiene un problema del sistema. Tiene que ser resuelto antes de que usted pueda utilizar esta función.

Después de que usted haya guardado el archivo usted puede **hacer ping** el servidor por su nombre de host TCP/IP. Usted no necesita reiniciar un sistema del Windows 2000 para que esto tome el efecto. Algunos otros Sistemas Windows requieren que el sistema esté reiniciado para que este cambio tome el efecto. Si su sistema no trabaja después de que usted salve el archivo, reinicielo e intente el **ping** otra vez.

No es necesario editar los Imhosts clasifía para que un Cisco Callmanager server resuelva su nombre a su dirección IP. No un Sistema CallManager de Cisco, sin embargo, puede tener una aplicación o mantener que se refiere los Imhosts clasifíe para los nombres de resolución a los IP Addresses o para una cierta otra función. El archivo Imhosts.sam que está disponible en todos los Sistemas Windows proporciona los ejemplos de agregar los nombres del sistema y los IP Addresses a los Imhosts clasifían. Marque la ayuda en línea disponible en todos los Sistemas Windows para más información sobre cómo utilizar el archivo de los Imhosts.

Troubleshooting

Mientras que un usuario instala al suscriptor del Cisco CallManager, la activación del servicio de CallManager falla con este mensaje de error:

Error 1542, Exception in installing service.

Este error puede ser debido a una discordancia DNS.

Complete estos pasos para resolver el problema:

1. Asegúrese de que los host file(C:\winnt\system32\drivers\etc\hosts) en Publisher contengan las entradas para ambos sí mismo (el servidor editor) y al servidor del suscriptor. También, los host clasifían en el servidor del suscriptor deben contener el mismo archivo. Si no, edite los host clasifían en Publisher y el servidor del suscriptor que usa el procedimiento mencionado en el [editar la sección del archivo de los host de](#) este documento.
2. Ingrese estos comandos del prompt DOS en Publisher y el servidor del suscriptor: **IPCONFIG /flushdnsNBTSTAT - R**Nota: Se requiere la letra mayúscula R.

Información Relacionada

- [Soporte de tecnología de voz](#)
- [Soporte de Productos de Voice and Unified Communications](#)
- [Troubleshooting de Cisco IP Telephony](#)
- [Soporte Técnico y Documentación - Cisco Systems](#)