

目录

[简介](#)

[先决条件](#)

[要求](#)

[使用的组件](#)

[规则](#)

[背景信息](#)

[现存目录集成](#)

[没有专用的帐户的现存安装](#)

[新的安装](#)

[验证](#)

[详细步骤](#)

[启动Microsoft Active Directory \(ADUC\)](#)

[创建新组](#)

[设置目录访问的组权限](#)

[设置读取/写入/创建在思科OU的权限](#)

[设置在用户OU的读的权限](#)

[设置在思科属性的读/写权限](#)

[创建新用户](#)

[移动用户向新的组并且从旧有组删除](#)

[要求的三个步骤更改CUCM使用新用户](#)

[得到加密密码](#)

[设置帐户和密码在注册](#)

[设置帐户和密码在DC目录ini文件](#)

[重新启动思科Tomcat](#)

[验证临时ccmtest用户是在CUCM目录](#)

[更改ccmtest用户的PIN](#)

[更改ciscoCCNatCTIUseEnabled字段](#)

[删除ccmtest用户](#)

[相关信息](#)

简介

本文讨论这些项目：

- 改进LDAP目录集成安全与Cisco Unified CallManager (CUCM)的以几配置步骤限制权限。这些步骤改善目录集成的现存和新的安装。
- 目录的访问和管理要求特殊用户和组。权限在对象设置限制专用的用户和组，并且目录集成然后更新(一个现存安装)或完成(一个新的安装)。最后，集成验证。

先决条件

[要求](#)

本文档没有任何特定的要求。

[使用的组件](#)

本文是特定对Cisco Unified CallManager 4.x。

这些步骤，以Microsoft Active Directory (AD)表示，能也应用到其他支持的目录产品。

[规则](#)

有关文档规则的详细信息，请参阅 [Cisco 技术提示规则](#)。

[背景信息](#)

[现存目录集成](#)

遵从从一个现存目录集成的这些步骤：

1. 创建一新的组，例如*CUCM目录组*。
2. 设置目录访问的组权限。
3. 移动现存目录用户向新的组。
4. 从旧有组删除用户;成员可以只是新的组。
5. 进行验证。

[没有专用的帐户的现存安装](#)

遵从未使用一个专用的帐户的一个现存目录集成的这些步骤：

1. 创建一个新用户，例如*CUCM目录管理器*。
2. 做用户成员仅仅新的集体。
3. 更改CUCM使用新用户;修改注册和ini文件。
4. 重新启动思科Tomcat。
5. 更改使用了原始帐户的密码。
6. 进行验证。

[新的安装](#)

遵从目录集成的新的安装的这些步骤：

1. 创建一新的组，例如*CUCM目录组*。
2. 设置在此的限制新的组。
3. 创建一个新用户，例如*CUCM目录管理器*。
4. 放新用户到有管理员权限的一组，例如，*域管理员*。
5. 当您安装plug-in时，请使用新用户。
6. 移动用户向新建立的*CUCM目录组*。

7. 设置新的组作为管理员用户的主要的组。
8. 从旧有组删除此用户，必须不再是其他组的成员。
9. 进行验证。

验证

进行验证与此步骤：

1. 创建新用户，*ccmtest*，在目录(在目录服务器)。
2. 检查ccmtest用户在CUCM用户列出。
3. 更改PIN ccmtest在CUCM用户配置页。
4. 保证字段在目录更新。
5. 更改ciscoCCNatCTIUseEnabled对真对ccmtest在目录。
6. 确认Enable CTI Application Use复选框被检查ccmtest在CUCM。
7. 删除ccmtest用户。
8. 保证树的仅希望的零件是可视与LDAP浏览器：不能能思科组织单位(OU)或用户OU的外部查看任何东西。

详细步骤

注意： 使用这里专用的帐户，并且组分别为*CUCM目录管理器*和*CUCM目录组*的名称，但是您能选择不同的名称。

启动Microsoft Active Directory (ADUC)

选择Start > Programs > Administrative Tools > Active Directory Users及Computers。

创建新组

遵从这些步骤创建新的组：

1. 用鼠标右键单击用户容器。
2. 选择新>组。
3. 进入、和，例如*CUCM目录组*，全局和安全。
4. 单击 Next。
5. 单击 完成。

设置目录访问的组权限

必须授权组这些权利：

这些权利必须适用于此对象和所有儿童对象。

设置读取/写入/创建在思科OU的权限

遵从这些步骤设置读/写/创建在思科OU的权限：

1. 用鼠标右键单击思科容器。
2. 选择属性。
3. 选择 **Security** 选项卡。
4. 单击 **Advanced**。
5. 单击**添加...**
6. 输入CCM。
7. 集**适用**在字段上**对此对象和所有儿童对象**。
8. 检查**允许读了所有属性**。
9. 检查**允许写入所有属性**。
10. 检查**允许创建所有儿童对象**。
11. 检查**允许删除所有儿童对象**。
12. 单击 **Ok**。

设置在用户OU的读的权限

遵从这些步骤设置在用户OU的读的权限：

1. 用鼠标右键单击用户容器。
2. 选择属性。
3. 选择 **Security** 选项卡。
4. 单击 **Advanced**。
5. 单击**添加...**
6. 输入CCM。
7. 集**适用**在字段上**对用户对象**。
8. 检查**允许读了所有属性**。
9. 单击 **Ok**。

设置在思科属性的读/写权限

遵从这些步骤设置在思科属性的读/写权限：

1. 用鼠标右键单击用户容器。
2. 选择属性。
3. 选择 **Security** 选项卡。
4. 单击 **Advanced**。
5. 单击**添加...**
6. 输入CCM。
7. 集**适用**在字段上**对用户对象**。
8. 检查**允许读的ciscoatGUID**，**读了ciscoatUserProfile**，**ReadatUserProfileString**。
9. 检查**允许Write ciscoatGUID**，**写入ciscoatUserProfile**，**写入atUserProfileString**。
10. 单击 **Ok**。

创建新用户

遵从这些步骤创建新用户：

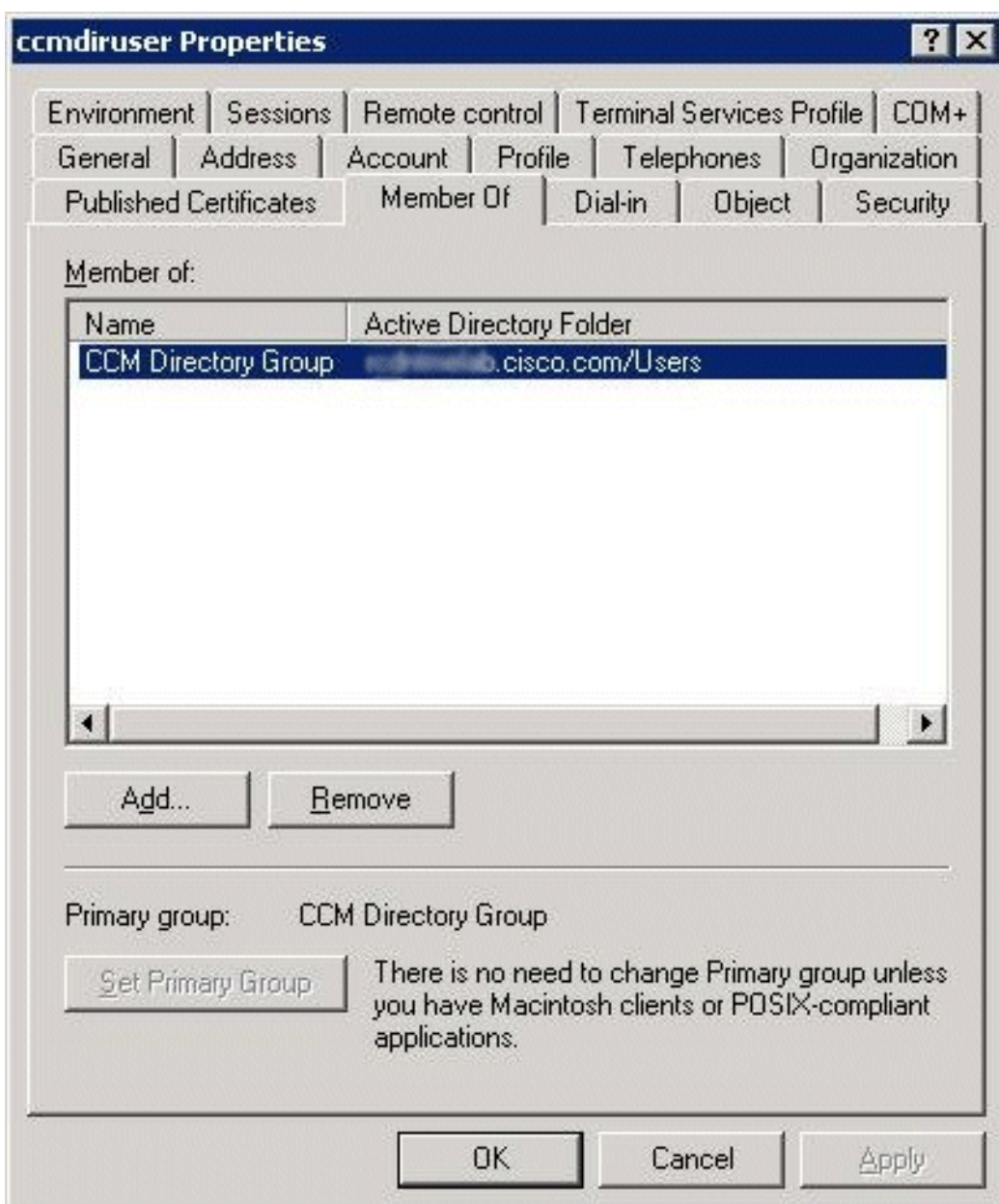
1. 用鼠标右键单击用户容器。
2. 选择**New > User**。

3. 输入名称和登录名字，例如， *CUCM目录管理器*， *ccmdiruser*。
4. 填写密码并且确认密码字段。
5. 请勿检查密码超时复选框。
6. 单击 **Next**。
7. 单击 **完成**。

移动用户向新的组并且从旧有组删除

遵从这些步骤移动用户向一新的组和从旧有组删除：

1. 选择用户OU。
2. 用鼠标右键单击ccmdiruser并且选择属性。
3. 选择选项卡的**成员**。
4. 单击**添加...**
5. 输入CCM。
6. 单击 **Ok**。
7. 选择CCM。
8. 点击**集合主要的组**。
9. 选择旧有组。



10. 单击删除。

要求的三个步骤更改CUCM使用新用户

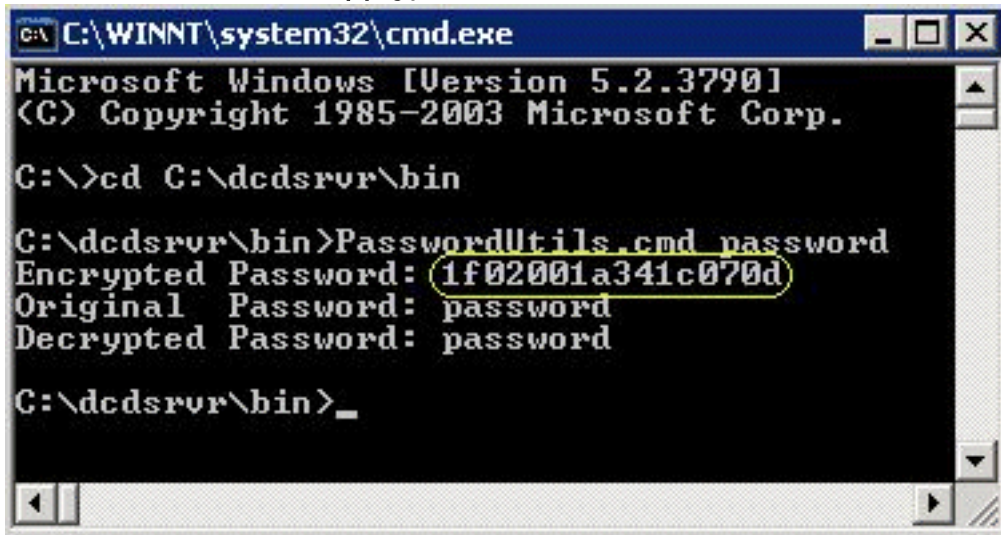
三个步骤要求更改CUCM使用新用户：

- 得到加密密码。
- 设置帐户和密码在注册。
- 设置帐户和密码在DC目录初始化文件。

得到加密密码

注意：虽然使用得这里的密码是**密码**演示目的，您必须使用复杂的密码。

1. 选择Start > Run。
2. 输入cmd。
3. 输入cd C:\dcdsrvr\bin。
4. 输入PasswordUtils.cmd密码。



```
C:\WINNT\system32\cmd.exe
Microsoft Windows [Version 5.2.3790]
(C) Copyright 1985-2003 Microsoft Corp.

C:\>cd C:\dcdsrvr\bin

C:\dcdsrvr\bin>PasswordUtils.cmd password
Encrypted Password: 1f02001a341c070d
Original Password: password
Decrypted Password: password

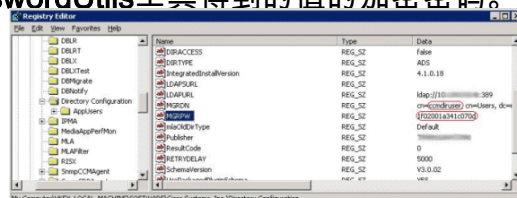
C:\dcdsrvr\bin>_
```

设置帐户和密码在注册



警告：如果编辑错误注册表密钥或犯错误，当您编辑注册时，您的系统可以是不可用的，直到您修复注册。在您做所有变动前，您必须备份您的注册。确保您会恢复从备份的注册，在您继续前。由于说明如何维护服务器注册是超出本文的范围之外，请参考您的系统文档对于此信息。

1. 选择Start > Run。
2. 登录regedit并且点击OK键。
3. 浏览对\\HKEY_LOCAL_MACHINE\软件\Cisco系统，公司\目录配置在注册内。
4. 在右窗格中，请双击MGRDN注册表项。
5. 更改用户，例如，管理员>ccmdiruser。
6. 双击MGRPW注册表项。
7. 更改与从PasswordUtils工具得到的值的加密密码。

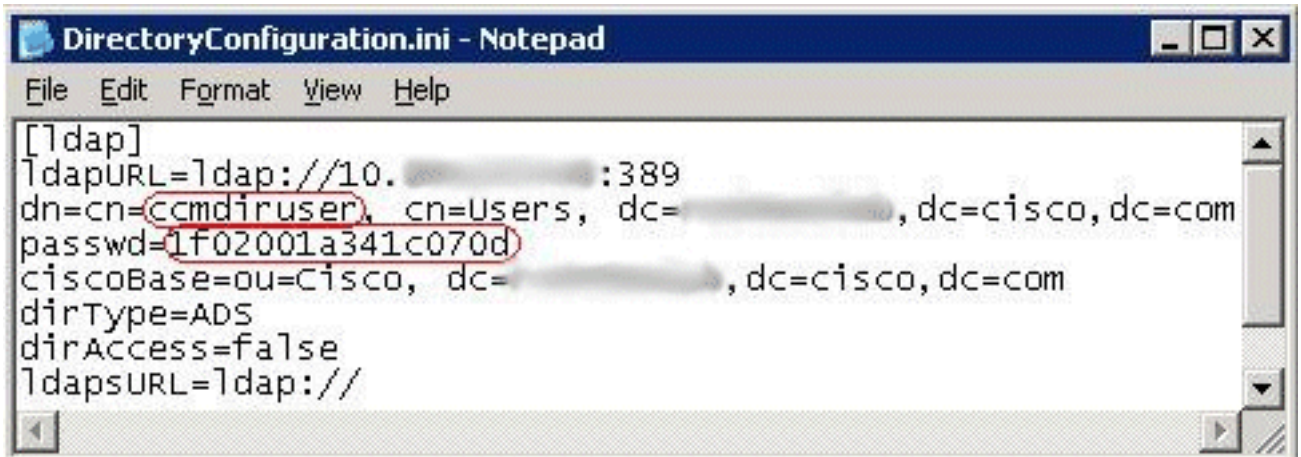


8. 退出Regedit。

设置帐户和密码在DC目录ini文件

遵从这些步骤设置帐户和密码在DC目录ini文件：

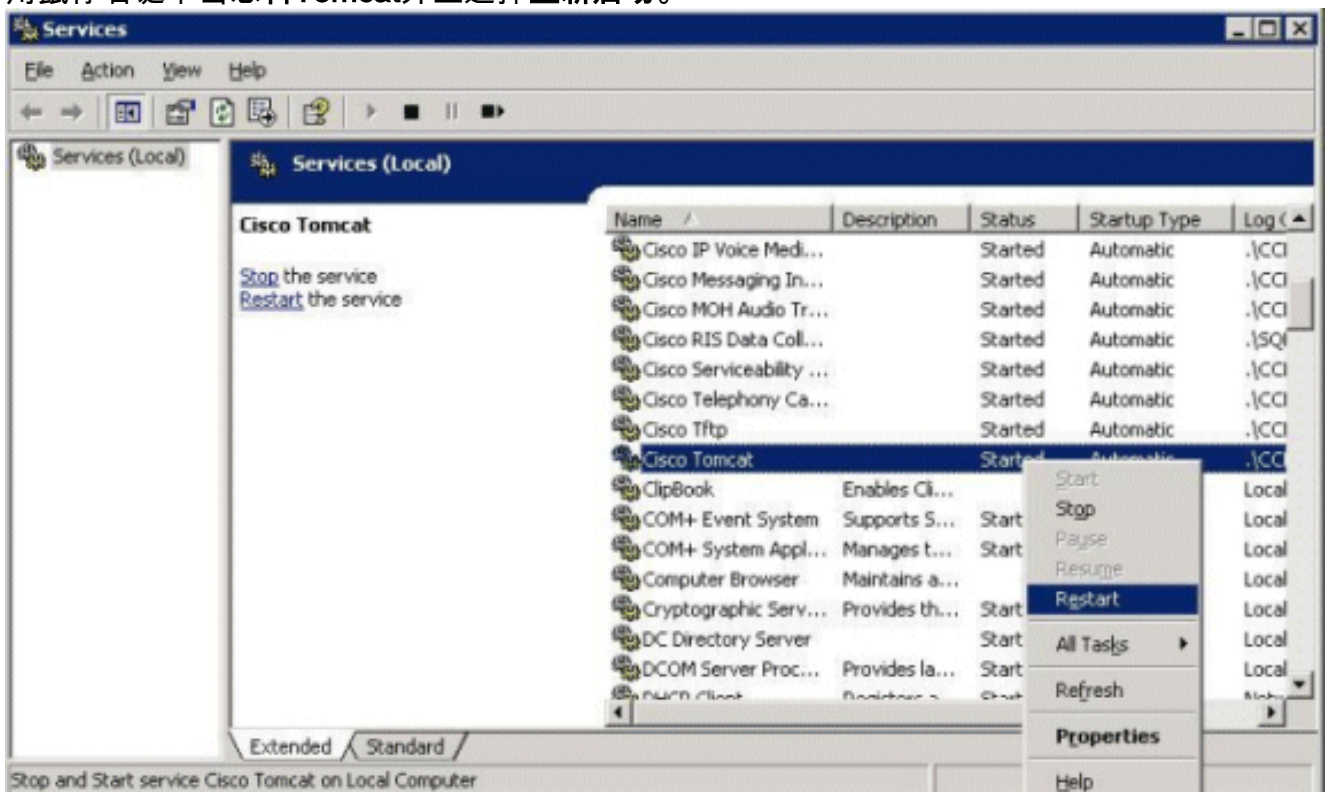
1. 选择**Start > Run**。
2. 输入**记事本C : /dcsvr/DirectoryConfiguration.ini**和点击**OK**键。
3. 更改用户，例如，**管理员 > ccmdiruser**。
4. 在**passwd=**更改值对您从**PasswordUtils**工具得到的加密密码。
5. 选择**File > Save**。
6. 选择**File > Exit**。



重新启动思科Tomcat

遵从这些步骤重新启动Cisco Tomcat服务：

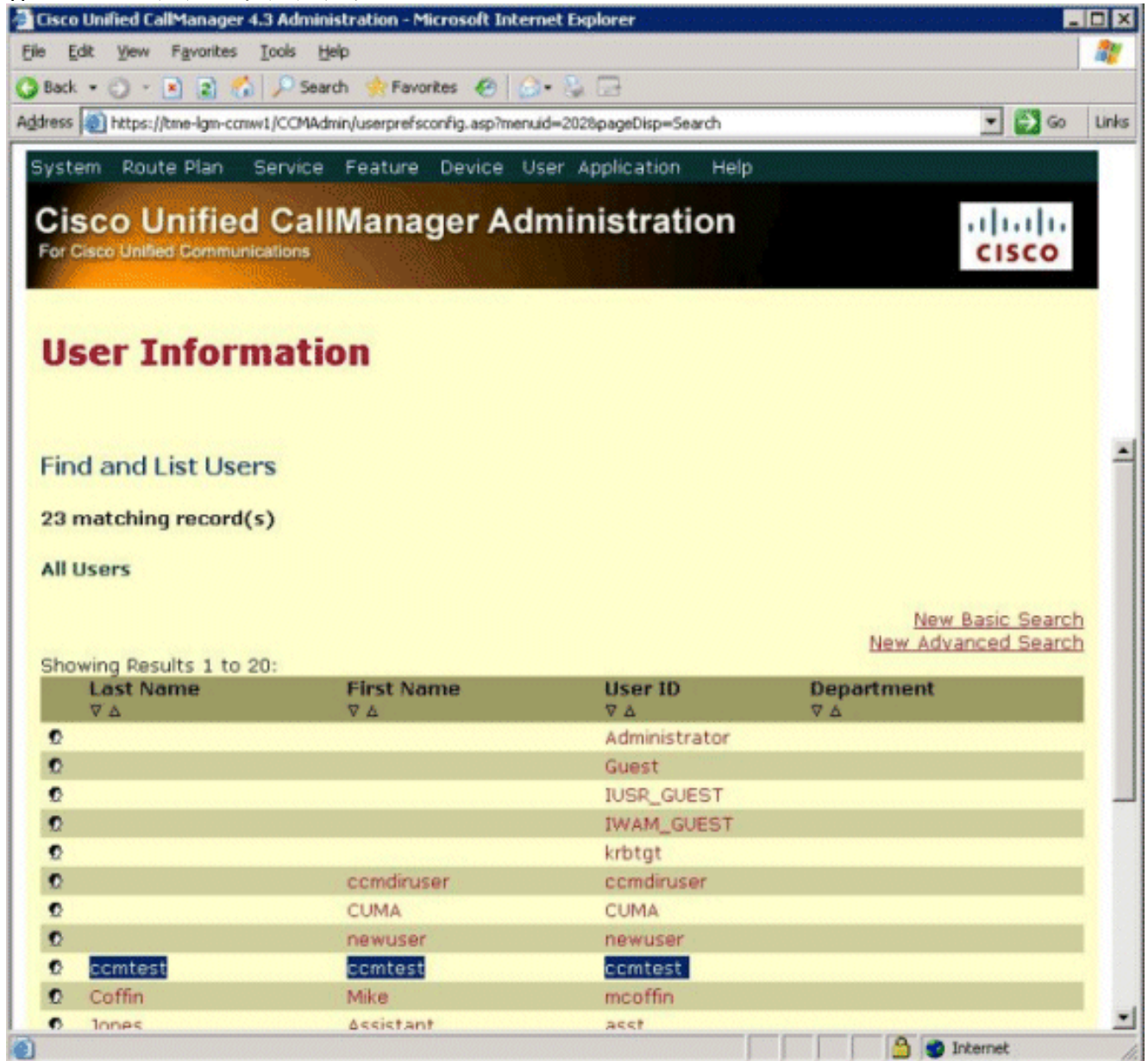
1. 选择**Programs > Administrative Tools > Services**。
2. 用鼠标右键单击**思科Tomcat**并且选择**重新启动**。



验证临时ccmtest用户是在CUCM目录

遵从这些步骤验证临时ccmtest用户是在CUCM目录：

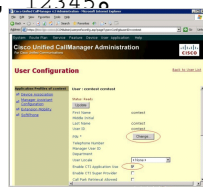
1. 从CUCM管理页面，请选择User > Global Directory。
2. 按Search按钮。
3. 保证ccmtest用户是在用户列表。



更改ccmtest用户的PIN

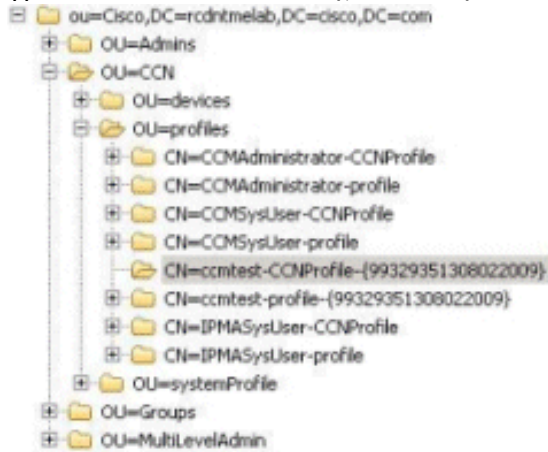
遵从这些步骤更改ccmtest用户的PIN：

1. 选择ccmtest在User Information。
2. 按崔凡吉莱...按钮。
3. 进入5位PIN，例如，12345。



4. 按更新并且关闭键。

5. 请使用一个目录浏览器选择思科OU。
6. 导航对CCN >配置文件> ccm TESTCCNProfile。
7. 保证CiscoCCNatPIN字段有新的值。

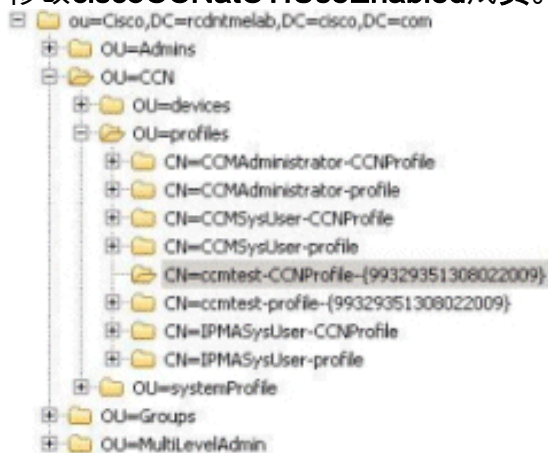


Attribute Name	Value
objectClass	top
objectClass	ciscoCCNocAppProfile
instanceType	4
objectCategory	CN=ciscoCCNocAppPr
nTSecurityDescriptor	
discoatGUID	-(9932935130802200
discoatProfileOwner	ccmtest
ciscoCCNatCTIUseEnabled	true
ciscoCCNatPIN	12345
cn	ccmtest-CCNProfile-{9
createTimeStamp	20090208203743.0Z (
distinguishedName	CN=ccmtest-CCNProfi
modifyTimeStamp	20090208203924.0Z (
name	ccmtest-CCNProfile-{9

更改ciscoCCNatCTIUseEnabled字段

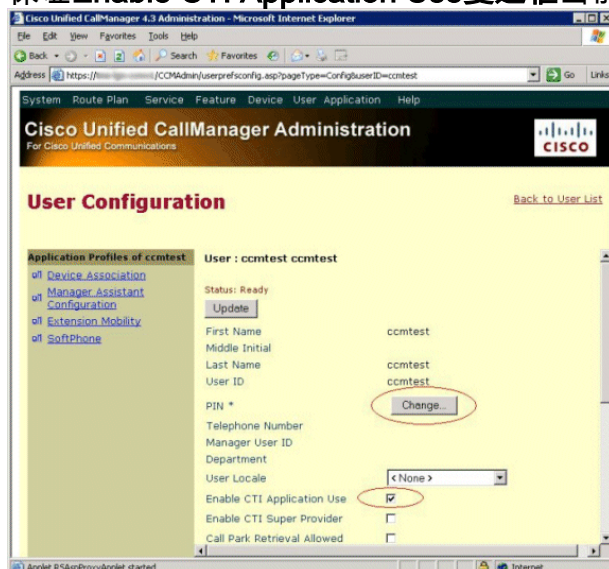
遵从这些步骤更改ciscoCCNatCTIUseEnabled字段：

1. 请使用一个目录浏览器选择思科OU。
2. 导航对CCN >配置文件> ccm TESTCCNProfile。
3. 修改ciscoCCNatCTIUseEnabled成真。



Attribute Name	Value
objectClass	top
objectClass	ciscoCCNocAppProfile
instanceType	4
objectCategory	CN=ciscoCCNocAppPr
nTSecurityDescriptor	
discoatGUID	-(9932935130802200
discoatProfileOwner	ccmtest
ciscoCCNatCTIUseEnabled	true
ciscoCCNatPIN	12345
cn	ccmtest-CCNProfile-{9
createTimeStamp	20090208203743.0Z (
distinguishedName	CN=ccmtest-CCNProfi
modifyTimeStamp	20090208203924.0Z (
name	ccmtest-CCNProfile-{9

4. 刷新ccmtest的用户的。
5. 保证Enable CTI Application Use复选框当前被标记。



[删除cctest用户](#)

遵从这些步骤删除cctest用户：

1. 选择用户OU。
2. 用鼠标右键单击cctest并且选择删除。
3. 选择是确认。

[相关信息](#)

- [LDAP目录集成- Cisco Unified CUCM的4.x通信SRND](#)
- [Cisco CallManager的活动目录2000年插件安装](#)
- [活动目录和Cisco CallManager集成故障排除指南](#)
- [语音技术支持](#)
- [语音和统一通信产品支持](#) 
- [Cisco IP 电话故障排除](#) 
- [技术支持和文档 - Cisco Systems](#)