

转发呼叫失败-呼叫设备号问题

目录

[简介](#)

[先决条件](#)

[要求](#)

[使用的组件](#)

[规则](#)

[背景](#)

[问题](#)

[原因](#)

[解决方案](#)

[相关信息](#)

简介

本文描述一个原因为什么一次内部呼叫不可能转发到外部站点并且提供在Cisco CallManager环境的一解决方案。

先决条件

要求

Cisco建议您有Cisco CallManager知识。

使用的组件

本文档中的信息根据Cisco CallManager 4.x。

本文档中的信息都是基于特定实验室环境中的设备编写的。本文档中使用的所有设备最初均采用原始（默认）配置。如果您使用的是真实网络，请确保您已经了解所有命令的潜在影响。

规则

有关文档规则的详细信息，请参阅 [Cisco 技术提示规则](#)。

背景

呼叫方选择选择在网关的一呼出发送的目录号呼出的。这些选项指定哪个目录号发送：

- **创建人**—发送呼叫设备的目录号。

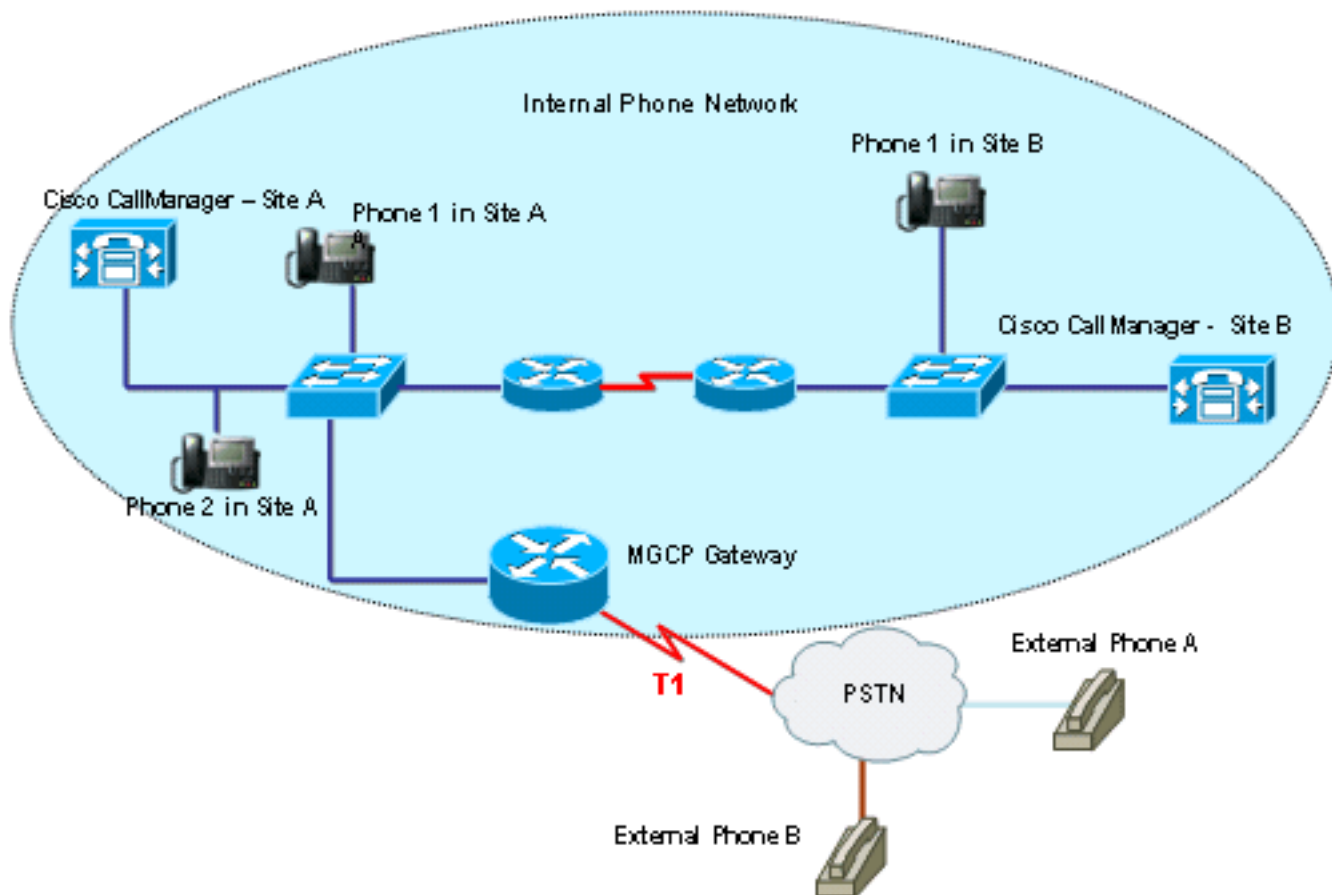
- **第一重定向号码**—发送重定向的设备的目录号。
- **最后重定向号码**—发送最后设备的目录号重定向呼叫。
- **第一重定向号码(外部)**—发送重定向的设备的外部目录号。
- **最后重定向号码(外部)**—发送最后设备的外部目录号重定向呼叫。

问题

呼叫转发无应答(CFNA)不工作，当一个外部呼叫设备调用内部设备，并且收件人的设备不能传送呼叫到外部设备。此列表包含三方案测验。前两个成功，并且第三个发生故障。

- 当您由内部设备做里面呼叫到另一个内部设备时，并且两个设备在同一个站点查找，接收设备顺利地传送呼叫到在CFNA情况的一个外部设备。例如，在站点A呼叫的电话1在站点A给2打电话，并且给2打电话在站点A顺利地传送呼叫到外部电话B。
- 当您由内部设备做里面呼叫到另一个内部设备时，并且设备在同一个组织的不同的站点查找，接收设备顺利地传送呼叫到在CFNA情况的一个外部设备。例如，在站点B呼叫的电话1在站点A给2打电话，并且给2打电话在站点A顺利地传送呼叫到外部电话B。
- 当您由外部设备做里面呼叫到内部设备时，接收设备不能传送呼叫到在CFNA情况的一个外部设备。例如，外部电话A呼叫在站点A给1打电话并且给1打电话在站点A不能传送呼叫到外部电话B。

图 1 -拓扑



原因

此问题发生，当您由外部设备做里面呼叫，并且内部设备传送呼叫到在CFNA情况的另一个外部设

备通过使用原始外部设备机号作为呼叫号码。因为此呼叫号码不作为订阅的直接拨入(DID)编号的部分，载波拒绝无效电话号码原因的电话。

问题是T1为帐户代码基于长途呼叫配置。因为呼叫号码不是其中一个订阅的T1编号，导致计费问题。所以，载波拒绝呼叫。

解决方案

在网关的呼叫方选择能发送所有呼出的目录编号信息。此字段确定哪个目录号发送。当问题发生时，此参数设置作为创建人。原始呼叫的电话号码(外部电话号码)使用作为呼叫的目录号。因为它不作为订阅的DID的编号的部分，载波拒绝呼叫请求无效电话号码原因。

首先设置呼叫方选择作为网关的**重定向号码**为了解决问题。这造成网关使用DID的电话号码(内部设备机号)在CFNA情况作为呼叫的电话号码。此电话号码下降到订阅的电话号码的范围。载波传送呼叫到收件人。

完成这些步骤：

1. 开始Cisco CallManager管理。
2. 选择从下拉列表的**网关**在菜单栏的设备选项卡。
3. 选择从呼叫方选择下拉列表框的**第一重定向号码**(请参阅红色矩形方框在表2)。图2—呼出

Outbound Calls	
Calling Party Selection*	First Redirect Number
Calling Party Presentation*	— Not Selected —
Called party IE number type unknown*	Originator
Calling party IE number type unknown*	First Redirect Number
	Last Redirect Number
	First Redirect Number (External)
	Last Redirect Number (External)
Called Numbering Plan*	Cisco CallManager
Calling Numbering Plan*	Cisco CallManager
Caller ID DN	

相关信息

- [语音技术支持](#)
- [语音和 IP 通信产品支持](#)
- [Cisco IP 电话故障排除](#)
- [技术支持和文档 - Cisco Systems](#)