

# 使用在Cisco IP电话的图象创建空闲URL

## Contents

[Introduction](#)

[Prerequisites](#)

[Requirements](#)

[Components Used](#)

[Conventions](#)

[下载SDK](#)

[如何寻找可执行文件](#)

[如何转换图形文件](#)

[如何配置Cisco CallManager](#)

[Cisco CallManager 4.x](#)

[空闲URL](#)

[Related Information](#)

## [Introduction](#)

本文档演示如何将 GIF 文件转换为 XML ( Cisco IP 电话 ) 文件以及如何创建在 Cisco IP 电话上显示空闲 URL。

## [Prerequisites](#)

## [Requirements](#)

There are no specific requirements for this document.

## [Components Used](#)

本文的信息根据有IIS服务器4.0或以上为了装载服务发展工具包SDK v4.1(1)的PC。

The information in this document was created from the devices in a specific lab environment.All of the devices used in this document started with a cleared (default) configuration.If your network is live, make sure that you understand the potential impact of any command.

## [Conventions](#)

有关文档规则的详细信息，请参阅 [Cisco 技术提示规则](#)。

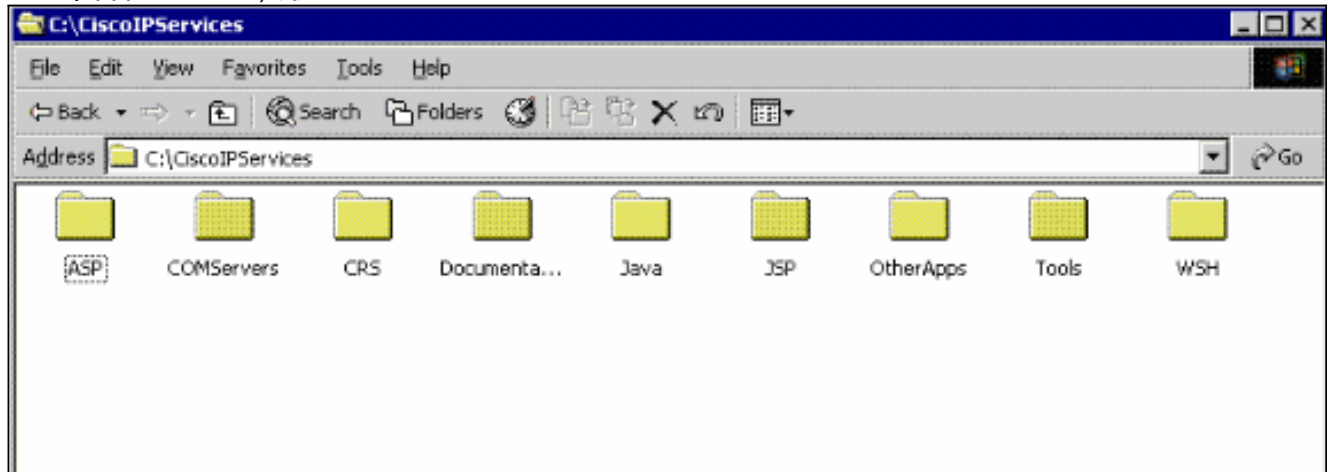
## [下载SDK](#)

从[开发人员支持中心\(仅限注册用户\)](#)下载SDK。

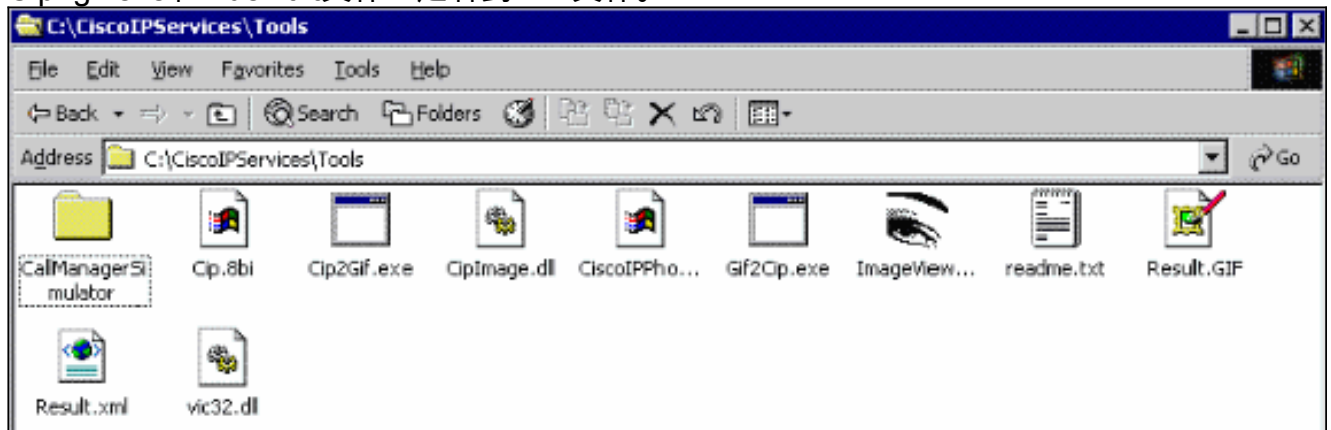
## 如何寻找可执行文件

竞争在此程序的步骤为了寻找可执行文件。

1. 一旦下载SDK，应该提取到您的C:\文件夹，除非另外说明。如此镜像所显示，寻找三个文件夹里面名为Tools，服务和文档。



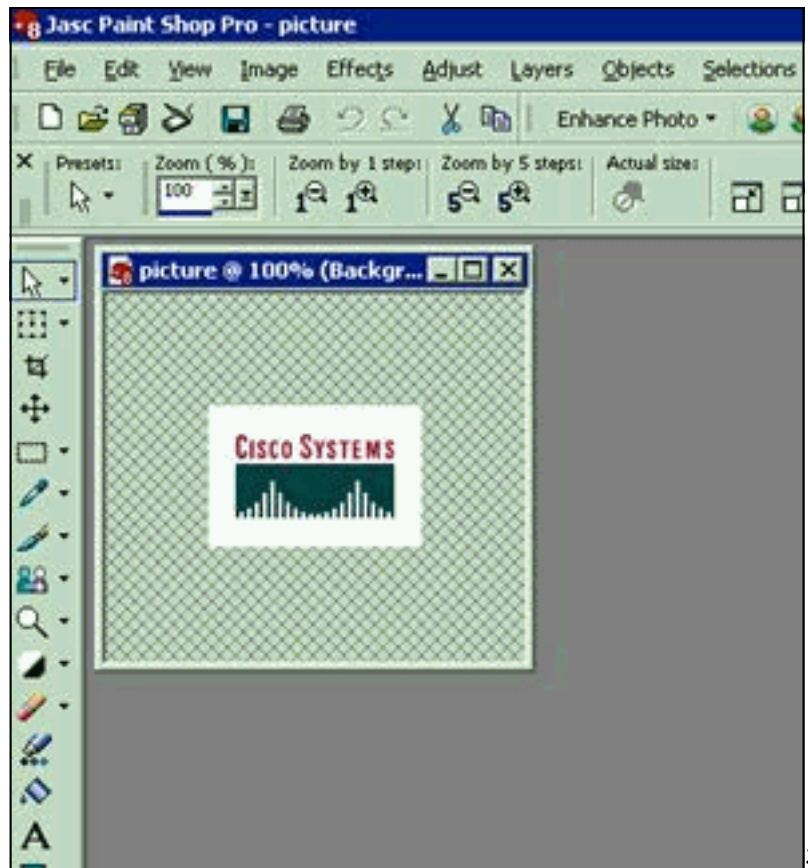
2. 打开工具文件夹。如此镜像所显示，在此文件夹内您应该与ImageViewer.exe、Gif2cip.exe、Cip2gif.exe和Index.txt文件一起看到DLL文件。



## 如何转换图形文件

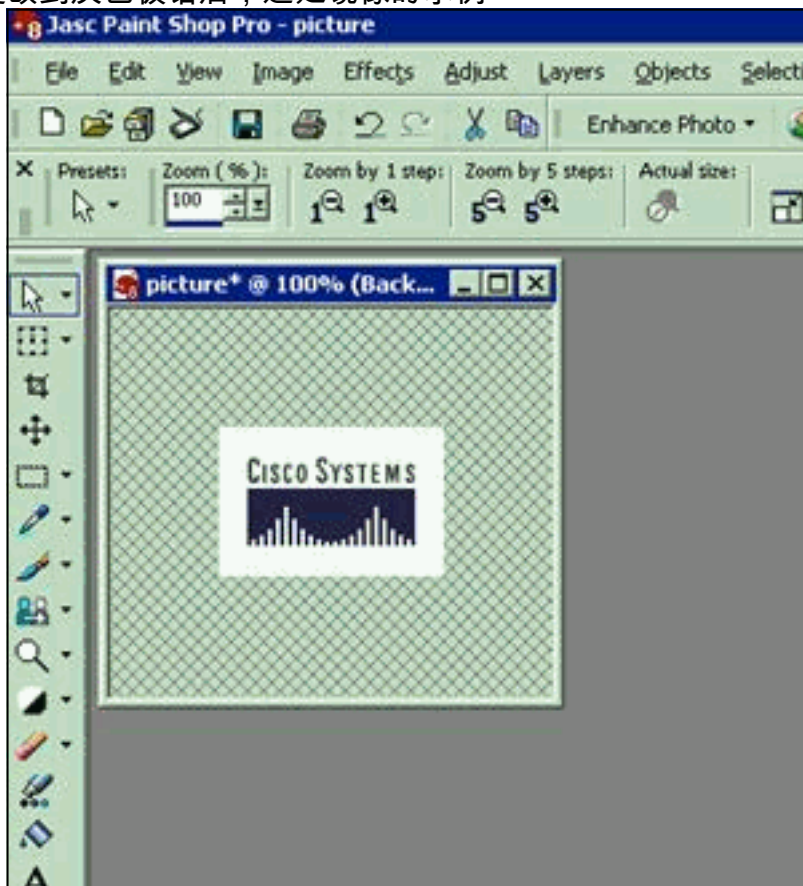
此程序通过进程指导您转换，保存和格式化您的镜像，以便他们在Cisco IP电话型号7940和7960可以查看。

1. 查找一张图片(镜像) —在您在您计算机已经保存了并且用所有图象编辑程序打开它的Web或那个。
2. 从颜色改变形象到灰色极谱。您在7940或7960 Cisco IP电话必须转换镜像从颜色到灰色极谱为了使用它。这执行，以便您能看到阴影和镜像以是一样接近电话显示尽可能的格式。在更改



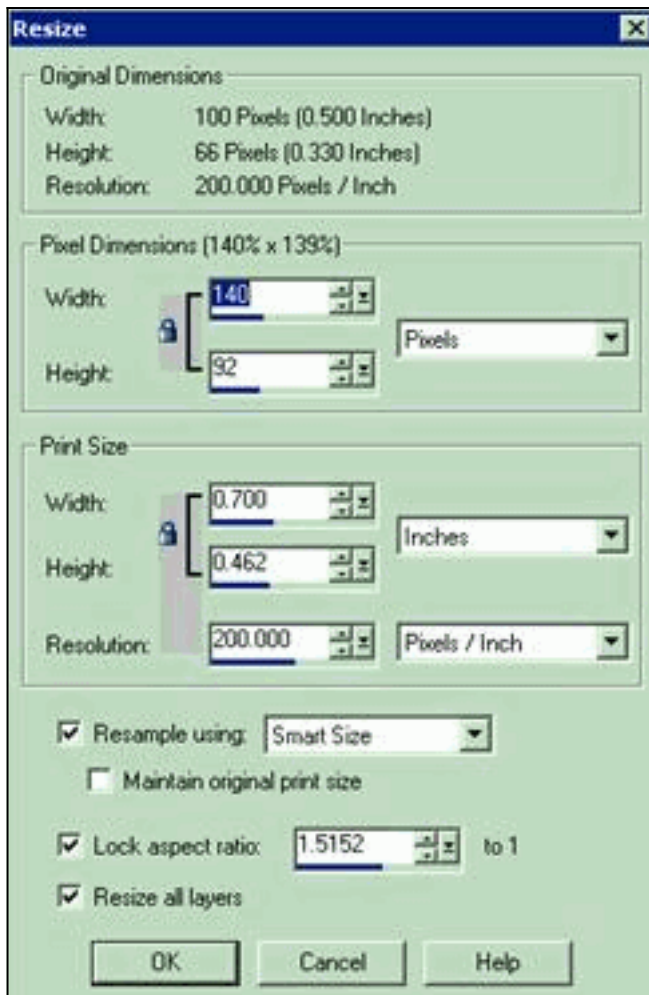
到灰色极谱前，这是镜像的示例：  
更改到灰色极谱后，这是镜像的示例

在

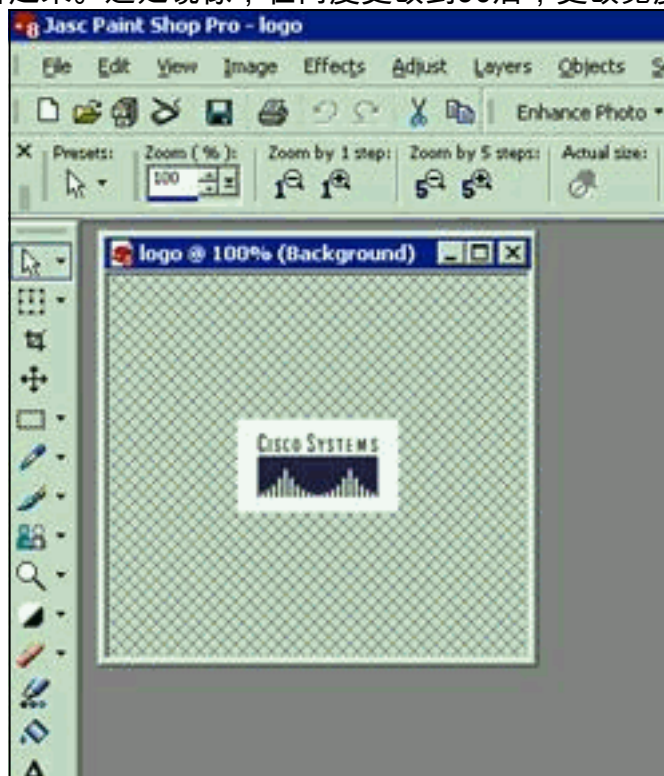


: **Note:** 当您与人一起使用时的图片，您也许需要调整阴影和对比，以便他们适当地显示。

3. 必须重量尺寸镜像为了适合7940和7960 Cisco IP电话的屏幕尺寸：宽度大于125象素可以没有。高度比60象素可以没有高。此镜像与在第2步的图片关联



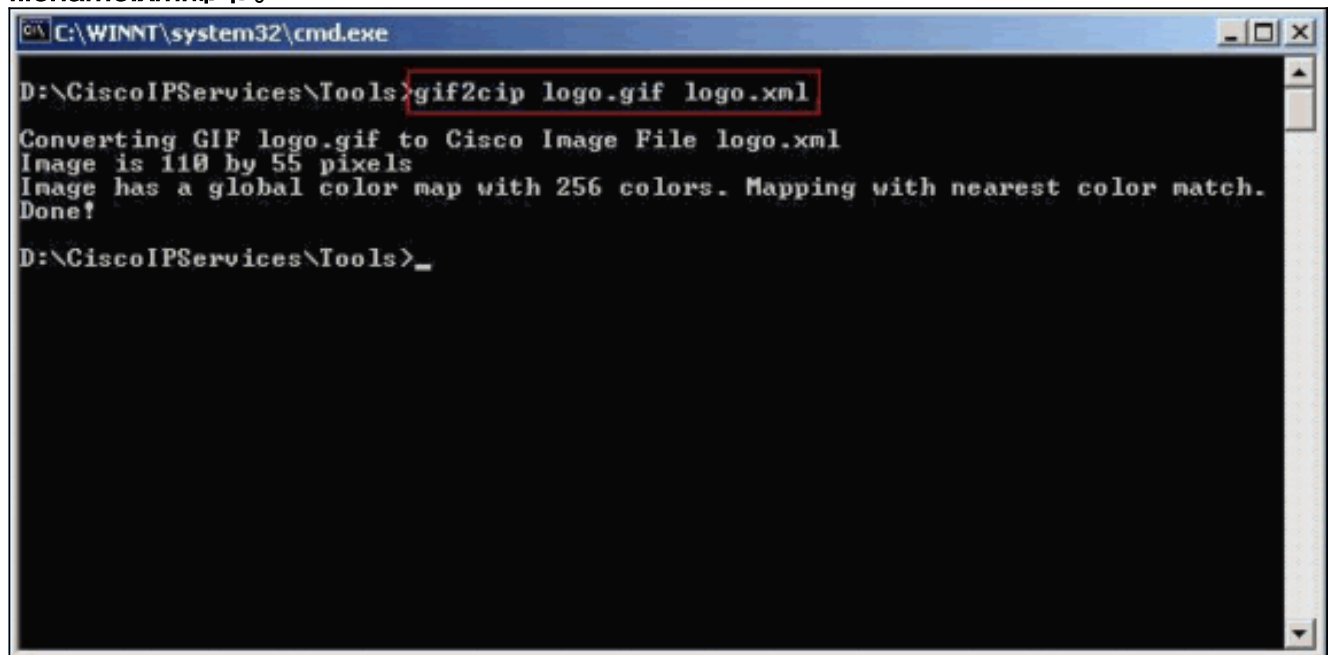
一旦更改它，镜像大量地收缩并且能看起来多，但是它不是在电话的该大小。您能用在工具文件夹的ImageViewer.exe应用程序以后检查它，为了发现如何看起来。这是镜像，在高度更改到90后，更改宽度到52，为了维护镜像的



原始长宽比或比例：

4. 转换并且保存镜像对在C:\CiscolP\Services\Tools文件夹的一个GIF文件。**Note:** 此步骤假设您执行了Cisco IP服务的默认安装。
5. 转换文件从GIF格式到与此程序的XML格式：双击C:\WINNT\System32\cmd.exe为了打开命令提示符窗口。从prompt命令，请发出cd Ciscolp\Services \工具命令。发出gif2cip filename.gif

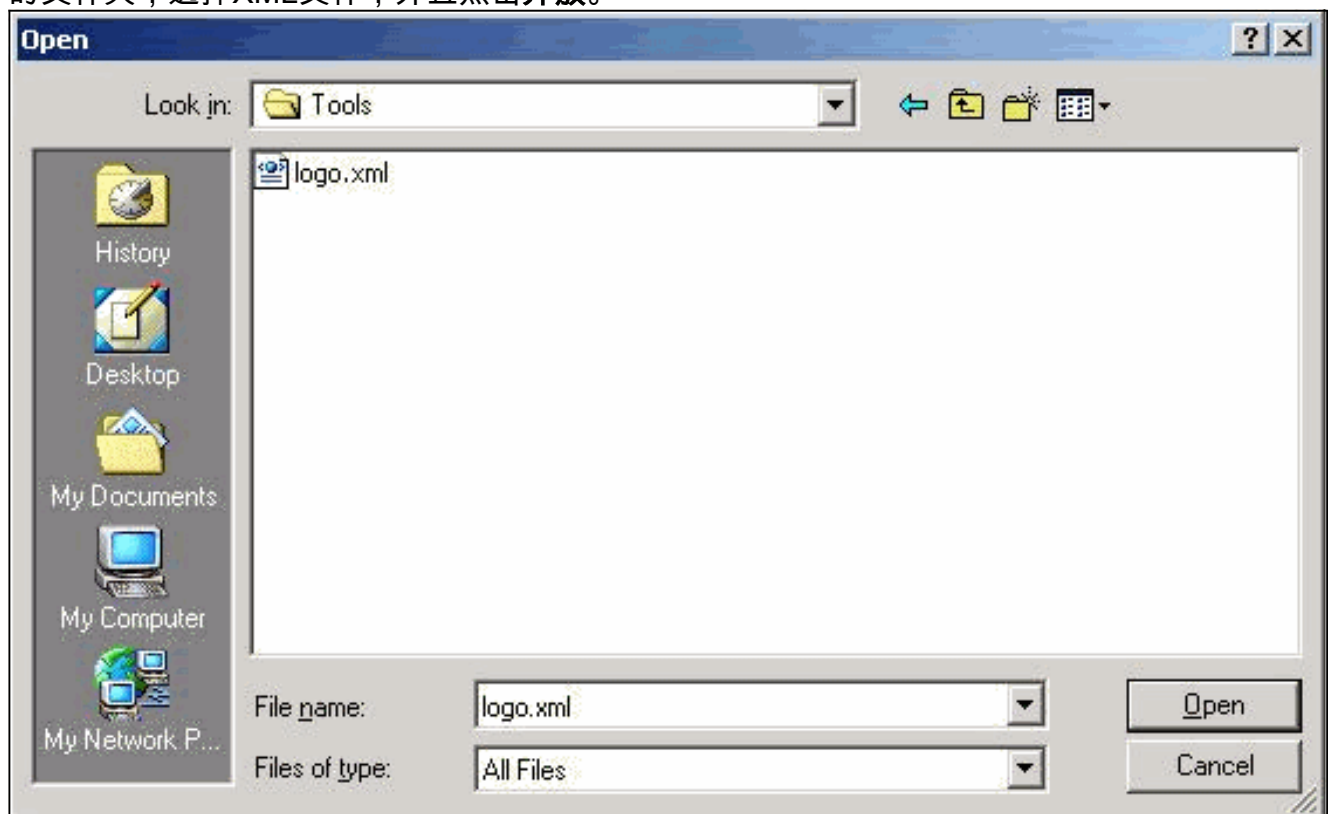
filename.xml命令。



```
C:\WINNT\system32\cmd.exe
D:\CiscoIPServices\Tools>gif2cip logo.gif logo.xml
Converting GIF logo.gif to Cisco Image File logo.xml
Image is 110 by 55 pixels
Image has a global color map with 256 colors. Mapping with nearest color match.
Done!
D:\CiscoIPServices\Tools>_
```

XML文件当前出现于工具文件夹。在本例中，XML文件名为logo.xml。

- 一旦有文件被转换成XML文件：选择**Start > Programs > Accessories > Notepad**为了打开记事本应用程序。打开新的XML文件。选择在Notepad菜单的**File > Open**，访问到有新的XML文件的文件夹，选择XML文件，并且点击**开放**。



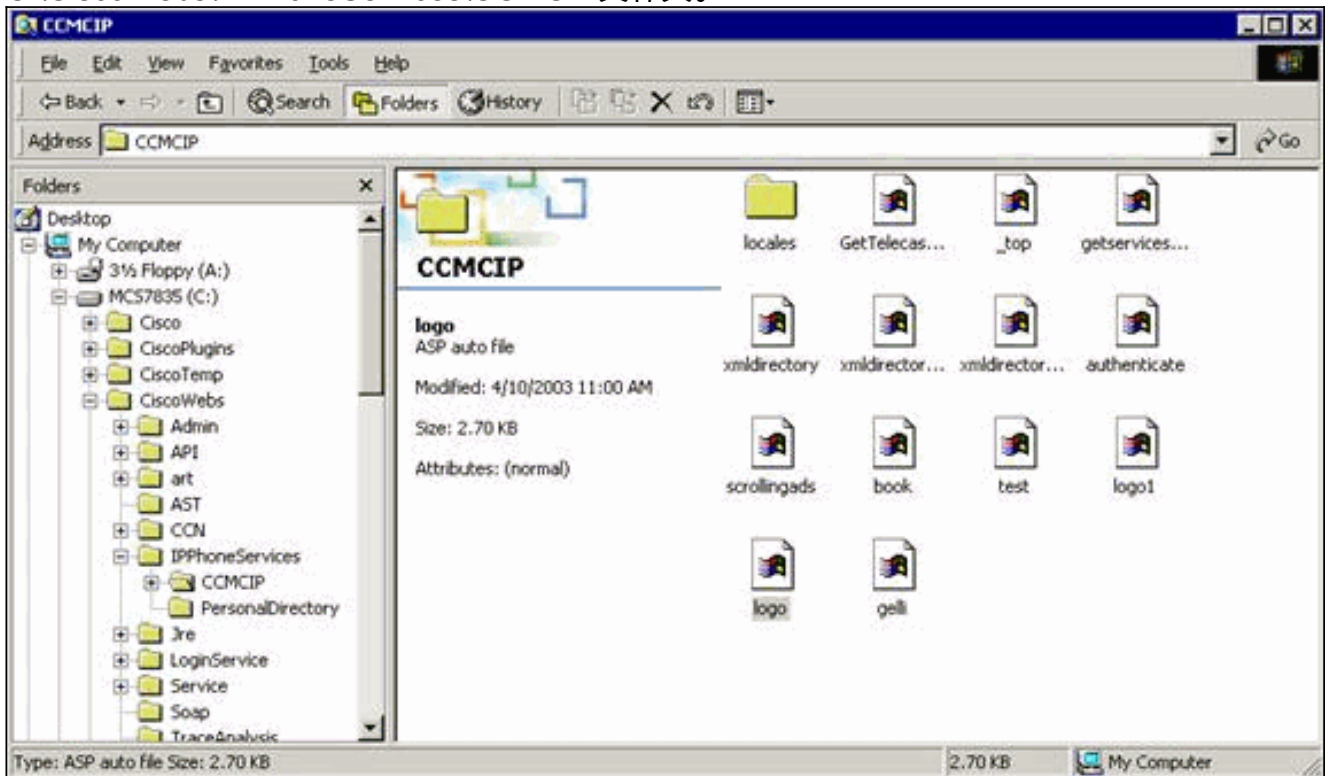
编辑<Prompt>Temporary prompt</Prompt>为了用选择一个简要消息去除或替换。您输入的消息必须是三十一个字符或较少。一旦更改了及时消息，请保存文件。选择在Notepad菜单的**File > Save**。

## [如何配置Cisco CallManager](#)

### [Cisco CallManager 4.x](#)

使用此程序为了配置Cisco CallManager为了显示在Cisco IP电话的图象。

1. 再保存新的XML文件或者保存或者复制新的XML文件，到在发布人的C:\CiscoWebs\IPPhoneServices\CCMCIP文件夹。



2. 空闲URL可以配置有这两个方法之一：**方法 1**：选择**System > Enterprise Parameters**，以便传播更改对所有电话从Cisco CallManager管理页。在URL Idle字段，请输入**http://IP\_address\_of\_CallManager/CCMCIP/filename.xml**。在URL Idle Time字段，请以秒钟输入所有正值。镜像出现在IP电话的窗口在规定的秒数之后，或者，在启动后或，在为那长期后是空闲。

Cisco CallManager 4.0 Administration - Enterprise Parameters Configuration - Microsoft Internet Explorer provided by Cisco Syst

File Edit View Favorites Tools Help

Back Forward Stop Search Favorites Media Print Copy Paste Options

Address http://192.168.1.11/ccmadmin/enterpriseparamsnew.asp


Google Search Web 18 blocked Options

System Route Plan Service Feature Device User Application Help

**Cisco CallManager Administration**  
For Cisco IP Telephony Solutions

CISCO SYSTEMS

## Enterprise Parameters Configuration

Enterprise Parameter: All 

Status: Ready

### Phone URL Parameters

Parameter Name	Parameter Value	Suggested Value
URL Authentication	<input type="text" value="http://192.168.1.11/CCMCIP/authenticate.a"/>	
URL Directories	<input type="text" value="http://192.168.1.11/CCMCIP/xmldirectory.a"/>	
URL Idle	<input type="text" value="http://192.168.1.11/CCMCIP/logo.xml"/>	
URL Idle Time (sec)	<input type="text" value="3"/>	0
URL Information	<input type="text" value="http://192.168.1.11/CCMCIP/GetTelecaste"/>	
URL Messages	<input type="text"/>	
IP Phone Proxy Address	<input type="text"/>	
URL Services	<input type="text" value="http://192.168.1.11/CCMCIP/getservicesm"/>	

更新设置并且重置IP电话。方法 2：选择Device > Phone在Cisco IP电话配置下，以便仅此电话显示从Cisco CallManager Administrator页的图象。

System Route Plan Service Feature **Device** User Application Help

Cisco CallManager Administration  
For Cisco IP Telephony Solutions

Find and List Phones

6 matching record(s) for Device Name begins with ""

Find phones where  begins with  Find

and show  items per page

To list all items, click Find without entering any search text, or use "Device Name is not empty" as the search.

Matching record(s) 1 to 6 of 6  
Real-time Information Service returned information for 4 of 6 devices listed below.

<input type="checkbox"/>	Device Name	Description	Device Pool	Status	IP Address	Copy
<input type="checkbox"/>	2100	2100	Default	Not Found		
<input type="checkbox"/>	SEP000368AAD4CC	Auto 2001	Default	172.16.241.35	172.16.241.10	
<input type="checkbox"/>	SEP000368B9024C	Auto 2006	Default	172.16.241.35	10.17.180.172	
<input type="checkbox"/>	SEP000368C97630	Auto 2002	Default	172.16.241.35	172.16.241.7	

选择上您要把显示放的电话在。

System Route Plan Service Feature Device **User** Application Help

Cisco CallManager Administration  
For Cisco IP Telephony Solutions

Phone Configuration

Add a new phone  
Add/Update Speed Dials  
Subscribe/Unsubscribe Services  
Back to Find/List Phones

Directory Numbers  
Base Phone

Line 1 - 2001  
Line 2 - Add new DN

Phone: SEP000368AAD4CC (Auto 2001)  
Registration: Registered with Cisco CallManager 172.16.241.35  
IP Address: 172.16.241.10  
Status: Ready

Phone Configuration (Model = Cisco 7960)

Device Information

MAC Address\*

Description

Device Pool\*  (View details)

Calling Search Space

Media Resource Group List

在Idle字段，请输入路径http:// IP\_address\_of\_CallManager/CCMCIP/filename.xml。在Idle Timer字段，请以秒钟输入所有正值。镜像出现在IP电话的窗口在规定的秒数之后，或者，在启动后或，在为那长期后是空闲。



Cisco IP Phone - External Data Locations (leave blank to use default)	
Information	<input type="text"/>
Directory	<input type="text"/>
Messages	<input type="text"/>
Services	<input type="text"/>
Authentication Server	<input type="text"/>
Proxy Server	<input type="text"/>
Idle	<input type="text" value="http://192.168.1.11/CCMCIP/logo.xml"/>
Idle Timer (seconds)	<input type="text" value="3"/>

更新设置并且重置Cisco IP电话。**Note:** 在Cisco IP电话的像素比那些在大小上是大于PC。所以，某些图片没有一个好解决方法。电话没有设计模拟网页。

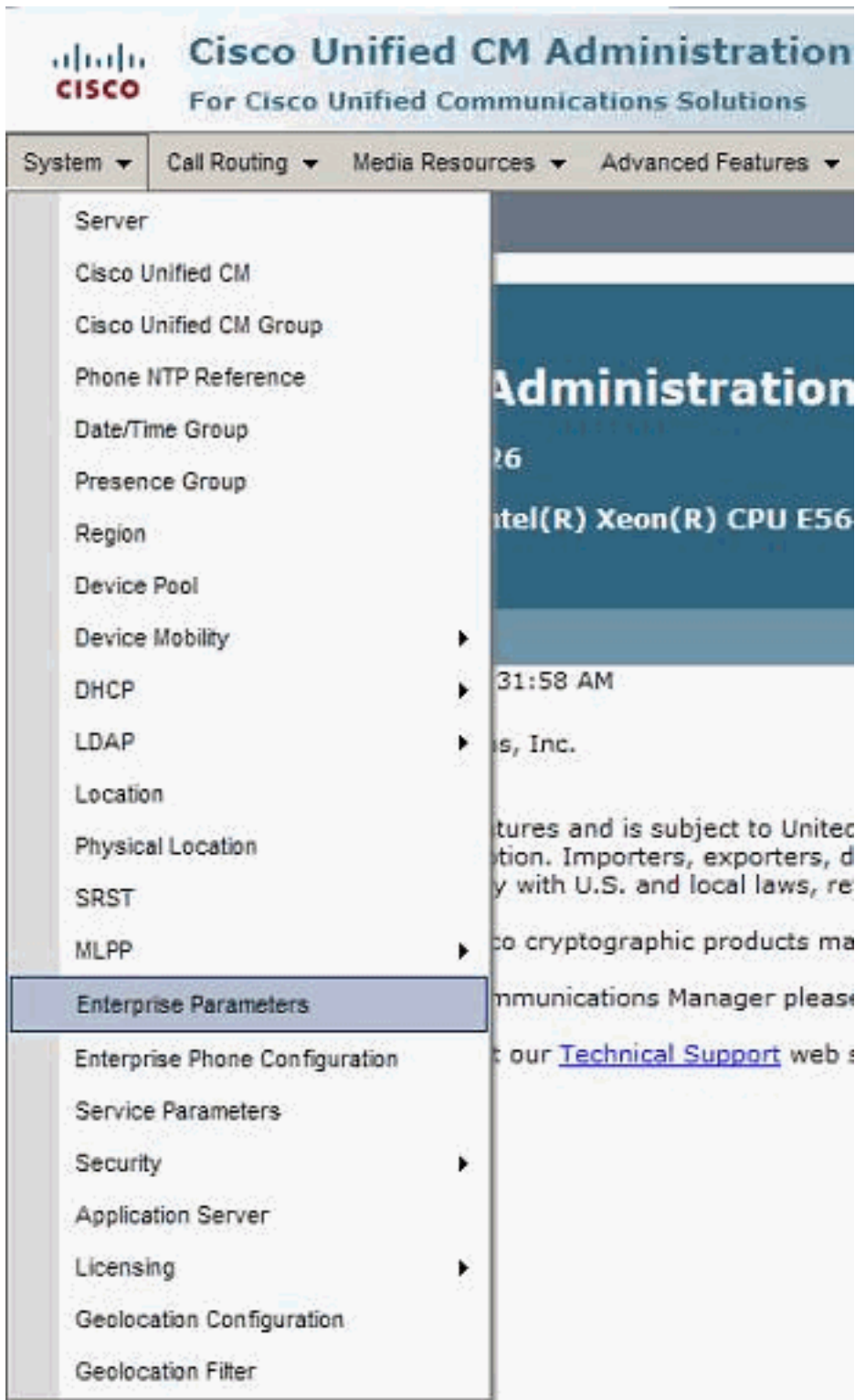
**Note:** 您能使用空闲URL为了显示分配信息例如在IP电话的LCD屏幕的天气预报。从呼叫管理器管理窗口，请选择**System > Enterprise Parameters**，然后填充字段**URL空闲**和**URL空闲时间**与包含将显示的信息的文件和期间信息分别显示的空闲时间在。您在**URL空闲**参数填充的文件类型可以是脚本(.asp)，或者XML文件。当电话是空闲在**URL空闲时间**参数时的指定时间，IP电话执行您在**URL Idle**字段放置的URL的一HTTP GET。

## [空闲URL](#)

空闲URL将保持配置，但是实际文件不会是在服务器上。在5.x中和以后，您没有能力加载文件到CUCM Web服务器，并且必须使用您自己的服务器主机事例如海关和空闲URL。请使用**IP电话服务SDK**为了推进在所有电话将显示的消息。

这些是实行的配置步骤在Cisco Unified通信管理器：

1. 选择**System > Enterprise Parameters**，以便传播更改对所有电话从Cisco CallManager管理页



2. 在URL Idle字段，请输入`http:// IP_address_of_external网络服务器/Foldername/ filename.xml`。

**Cisco Unified CM Administration**  
For Cisco Unified Communications Solutions

System ▾ Call Routing ▾ Media Resources ▾ Advanced Features ▾ Device ▾ Application ▾ User Management ▾ Bulk Administration ▾ Help ▾

### Enterprise Parameters Configuration

Save Set to Default Reset Apply Config

Precedence Alternate Party Timeout *	30	30
Use Standard VM Handling For Precedence Calls *	False	False

#### Security Parameters

Cluster Security Mode *	0	
CAPF Phone Port *	3804	3804
CAPF Operation Expires in (days) *	10	10
Enable Caching *	False	False

#### Prepare Cluster for Rollback

Prepare Cluster for Rollback to pre 8.0 *	False	False
---	-------	-------

#### Phone URL Parameters

URL Authentication	http://cucmpub:8080/ccmcp/authenticate.jsp	
URL Directories	http://cucmpub:8080/ccmcp/xmldirectory.jsp	
URL Idle		
URL Idle Time		0
URL Information	http://cucmpub:8080/ccmcp/GetTelecasterHelpText.jsp	
URL Messages		
IP Phone Proxy Address		
URL Services	http://cucmpub:8080/ccmcp/getservicesmenu.jsp	

#### Secured Phone URL Parameters

Secured Authentication URL	https://10.78.239.202:8443/ccmcp/authenticate.jsp
Secured Directory URL	https://10.78.239.202:8443/ccmcp/xmldirectory.jsp
Secured Idle URL	
Secured Information URL	https://10.78.239.202:8443/ccmcp/GetTelecasterHelpText.jsp
Secured Messages URL	
Secured Services URL	https://10.78.239.202:8443/ccmcp/getservicesmenu.jsp

- 在URL Idle Time字段，请以秒钟输入所有正值。
- 输入在Cisco Unified IP电话的显示显示的URL，当电话未使用在Idle Timer字段指定的时间时。当电话未使用5分钟时，您能显示在LCD的徽标。选择**Device > Phone**在Cisco IP电话配置下。

**Cisco Unified CM Administration**  
For Cisco Unified Communications Solutions

System ▾ Call Routing ▾ Media Resources ▾ Advanced Features ▾ Device ▾ Application ▾ User Management ▾ Bulk Administration ▾ Help ▾

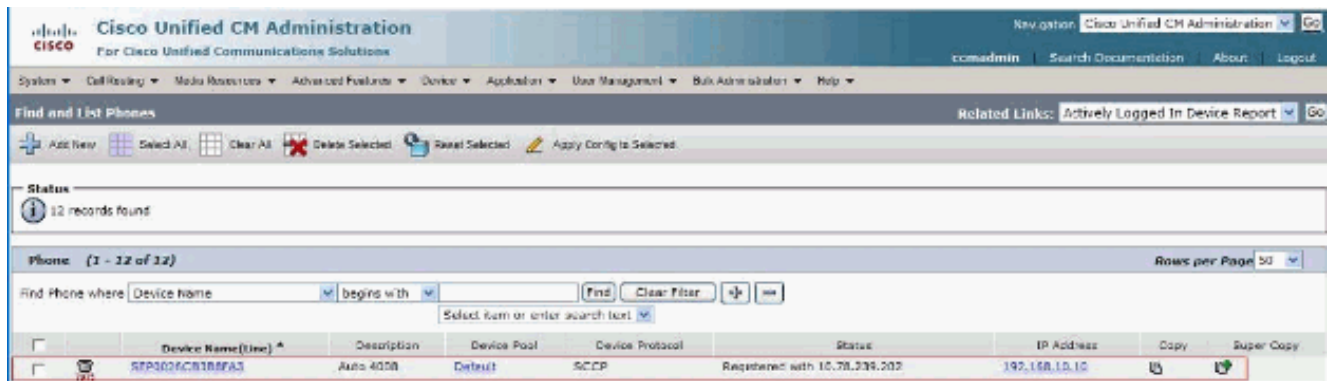
### Find and List Phones

Add New Select All Clear All Delete Selected

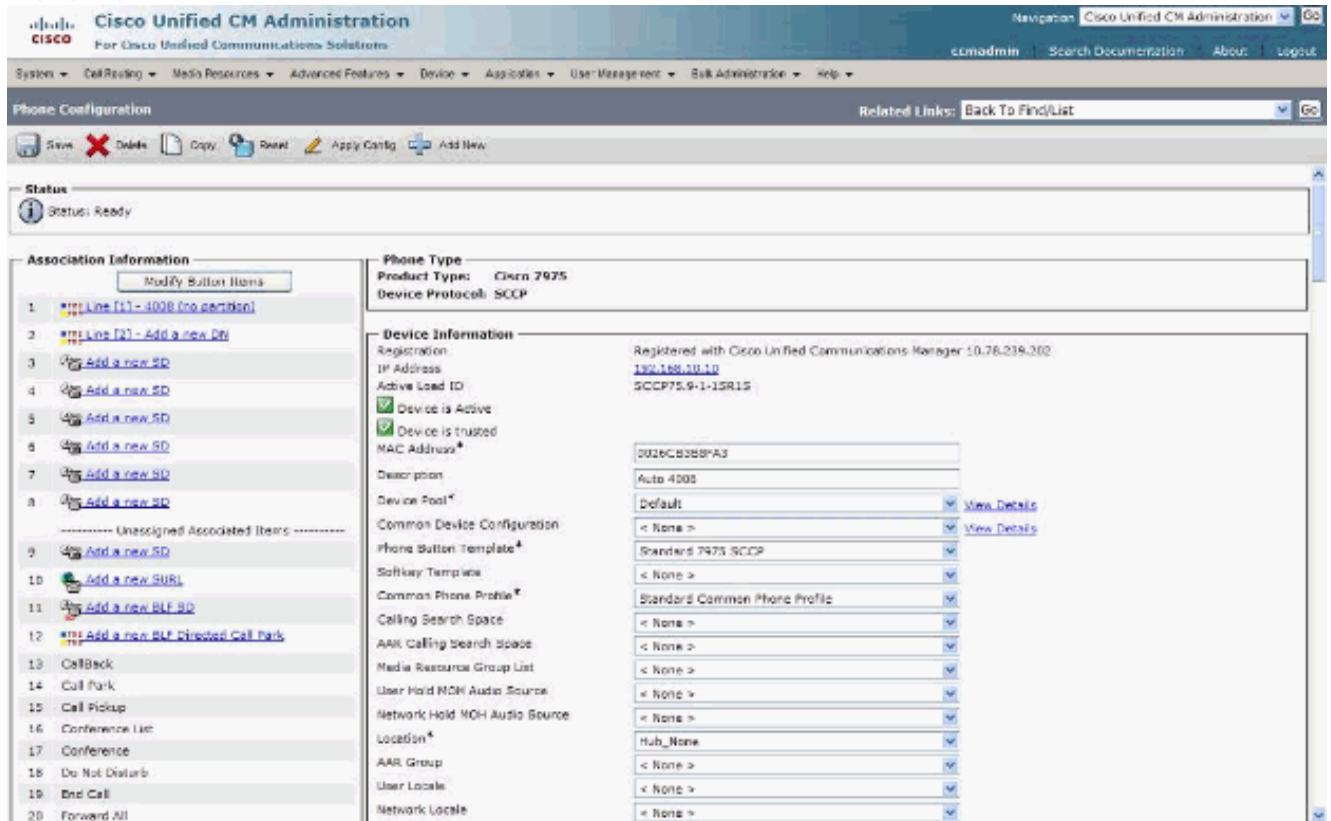
**Status**  
12 records found

- CTI Route Point
- Gatekeeper
- Gateway
- Phone**
- Trunk
- Remote Destination

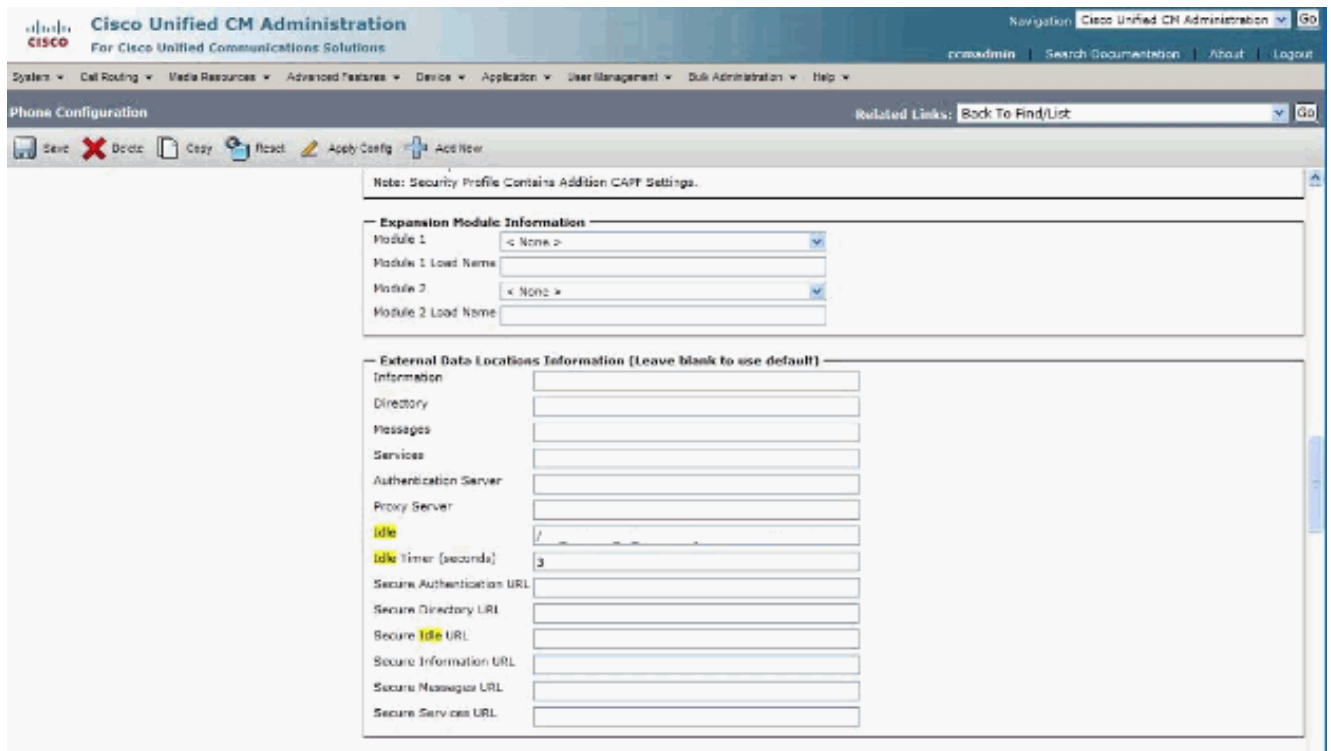
选择您要放置显示的电话。



在Idle字段，请输入路径http:// IP\_address\_of\_external网络服务器/Foldername/ filename.xml



移下来和在Idle Timer字段，以秒钟输入所有正值。



镜像出现在IP电话的窗口在规定的秒数之后，或者，在启动后或，在为那长期后是空闲。更新设置并且重置Cisco IP电话。您在IP电话看到的窗口称为**服务面**。在**服务特性**被调用时候，**服务面**显示。IdleURL偶然是服务特性。您需要指向Web浏览器您需要显示空闲URL电话的IP。

## [Related Information](#)

- [语音技术支持](#)
- [空闲URL徽标在Cisco 7960/7940 IP电话LCD屏幕上不显示](#)
- [语音和统一通信产品支持](#)
- [Cisco IP 电话故障排除](#)
- [Technical Support & Documentation - Cisco Systems](#)