

目录

[简介](#)

[先决条件](#)

[要求](#)

[使用的组件](#)

[规则](#)

[要执行的任务](#)

[任务 1：监控MGCP网关](#)

[设置并且请使用及早性能监控程序\(Cisco CallManager版本3.2的和\)](#)

[设置并且请使用性能监控程序\(Cisco CallManager版本4.0及以上版本\)](#)

[监控MGCP网关用Cisco AST](#)

[监控MGCP网关用Cisco CallManager维护性实时监控工具](#)

[任务 2：重置MGCP网关](#)

[任务 3：删除MGCP网关](#)

[相关信息](#)

简介

本文解释如何设置性能监控程序为了监控和报告关于Cisco媒介网关控制协议(MGCP)网关。本文也显示如何重置MGCP网关，并且，如果需要，删除MGCP网关。

注意： 您能也使用思科的管理维护性工具(AST)监控这些变量。您能启动AST与Web浏览器和没有对WINDOWS终端服务的需要。关于AST步骤和windows，请参阅[箴言报MGCP网关用Cisco AST](#)。

本文是文档套件的**第6部分**：

1. [配置Cisco CallManager使用IOS MGCP网关\(模拟FXO， FXS端口\)](#)
2. [配置 Cisco IOS MGCP 网关](#)
3. [在Cisco CallManager服务器上配置MGCP网关和FXO/FXS端口](#)
4. [验证 Cisco IOS MGCP 网关以及故障排除](#)
5. [调试 MGCP 包示例](#)
6. 监控、重置和删除Cisco CallManager的MGCP网关

先决条件

要求

本文档没有任何特定的要求。

使用的组件

此配置测试用：

- Cisco CallManager 3.0， 3.1， 3.2和4.0
- Cisco IOS软件多种版本12.2镜像
- Cisco IOS软件版本12.3(4)T1

屏幕画面和Cisco IOS配置捕获与使用此软件、硬件和其他设备：

- 1个*Cisco VG200/2 x局外交换站(FXS)/2 x外汇管理局(FXO)/1快速以太网10/100端口;Cisco IOS 软件版本 12.1(5)T
- 在媒体汇聚服务器(MCS) 7835运行的1 *Cisco CallManager 3.0(5a)
- 在MCS7835运行的1 *Cisco CallManager 4.0
- 2 *模拟电话听筒
- 2 * Cisco 7960 IP 电话

本文档中的信息都是基于特定实验室环境中的设备编写的。本文档中使用的所有设备最初均采用原始 (默认) 配置。如果您使用的是真实网络，请确保您已经了解所有命令的潜在影响。

参考[Cisco CallManager兼容性矩阵](#)关于兼容性的软件版本建议的更多信息在Cisco CallManager和Cisco IOS网关之间。

注意： 请使用Cisco IOS软件版本12.2(11)T或以后由于**ccm-manager**命令增强。**ccm-manager**命令要求Cisco IOS软件版本12.1(5)XM或稍后VG200和在所有路由器，包括Cisco 2600及3600。

Cisco 2600及3600路由器支持MGCP，如果路由器运行Cisco IOS软件版本12.1(3)T或以后。您需要的版本和版本根据您需要启用的功能。Cisco CallManager服务器必须运行3.0(5)a或以后。所有类型路由器的配置是相同。Cisco CallManager配置对于所有类型的路由器都是相同的。

Cisco IOS软件版本12.1(5)xm1及以上版本支持VG200。您需要的版本和版本根据您需要启用的功能。虽然Cisco CallManager更早版本支持VG200，请使用版本3.0(5)a或以上。

规则

有关文档规则的详细信息，请参阅 [Cisco 技术提示规则](#)。

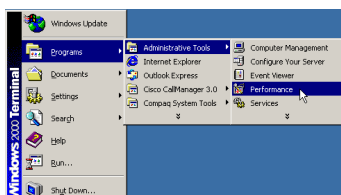
要执行的任务

- [任务 1：监控MGCP网关设置并且请使用及早性能监控程序\(Cisco CallManager版本3.2的和\)设置并且请使用性能监控程序\(Cisco CallManager版本4.0及以上版本\)监控MGCP网关用Cisco CallManager版本3.2的前Cisco AST和\[监控MGCP网关用Cisco CallManager维护性Cisco CallManager版本3.3的实时监控工具\]\(#\)和以后](#)
- [任务 2：重置MGCP网关](#)
- [任务 3：删除MGCP网关](#)

任务 1：监控MGCP网关

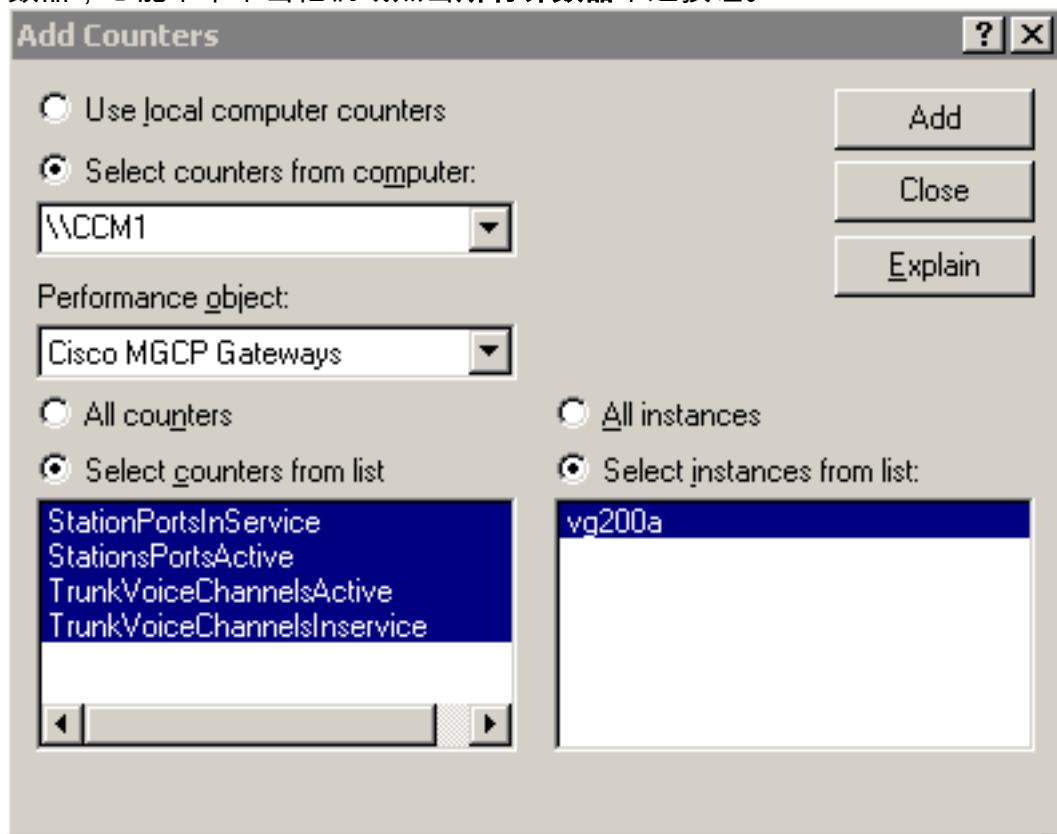
[设置并且请使用及早性能监控程序\(Cisco CallManager版本3.2的和\)](#)

在此任务，您配置PM报告关于Cisco CallManager服务器的MGCP网关配置的当前状态。PM显示端口MGCP网关配置和端口的状态。

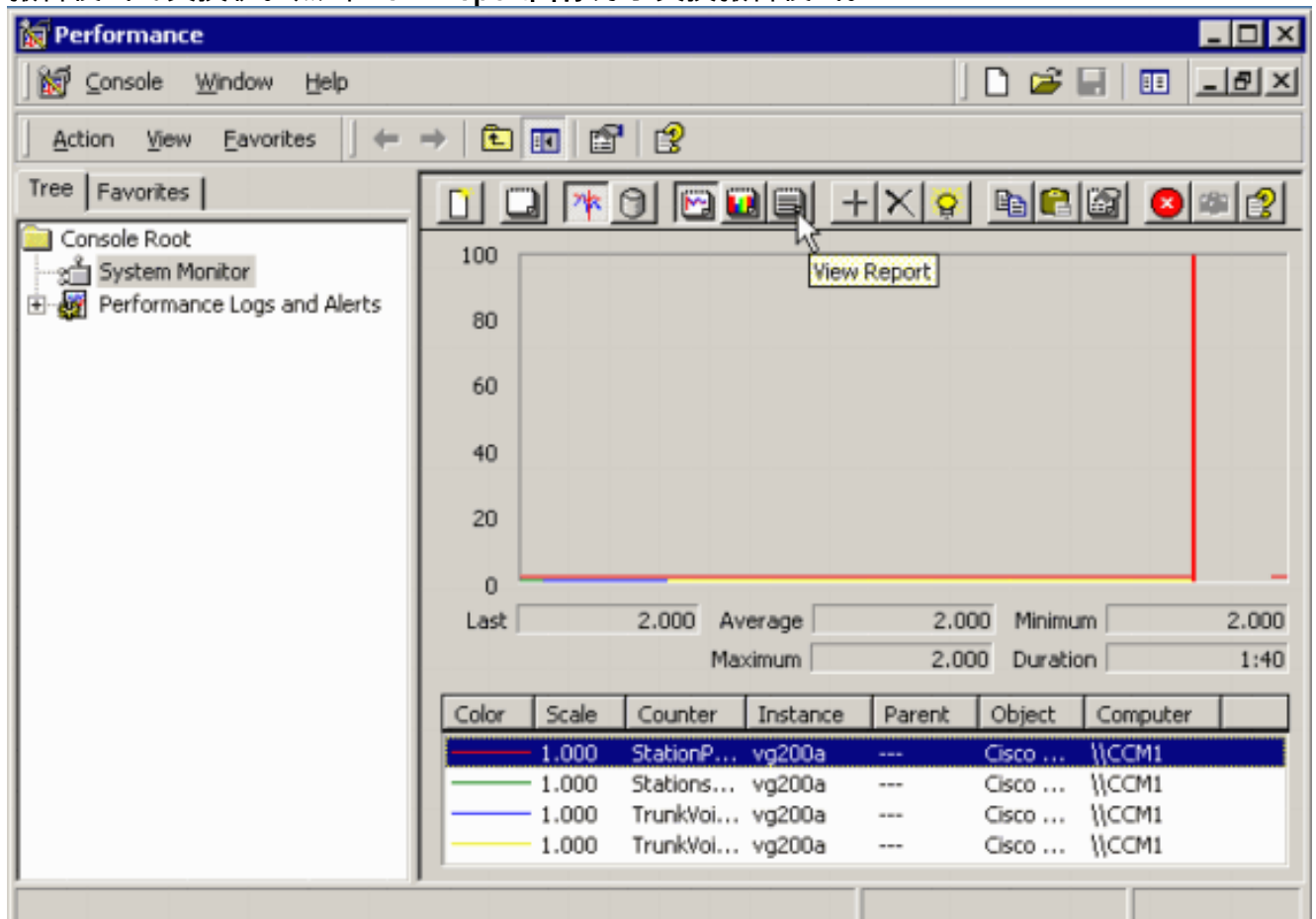


1. 打开PM。

2. 选择**Add Counters**。
3. 从Performance Object菜单，请选择**Cisco MGCP网关**并且选择所有计数器。为了选择所有计数器，您能单个单击他们或点击**所有计数器**单选按钮。

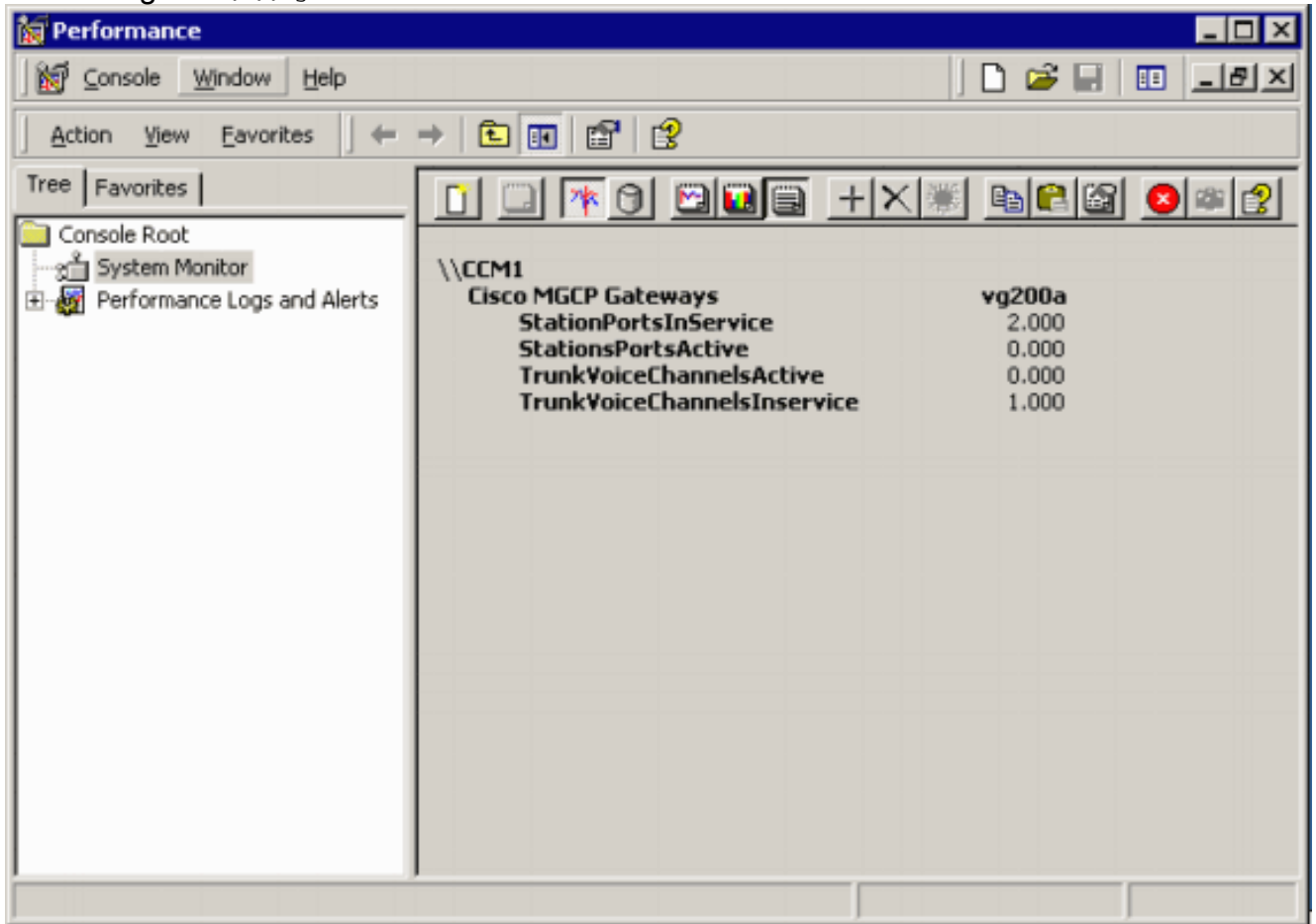


4. 单击**添加**，并且点击**Close**。
5. 报告模式的交换机。点击**View Report**图标为了交换报告模式。



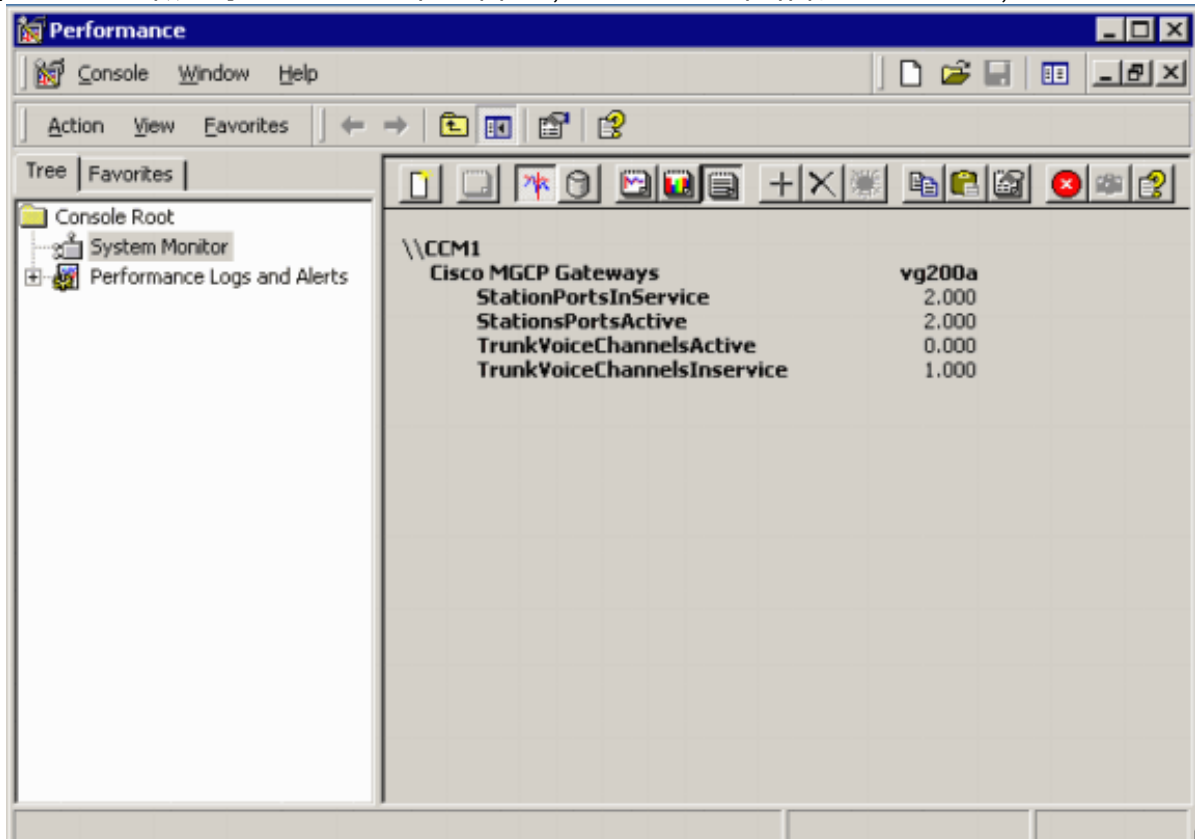
6. 验证已配置的设备出现。在此配置中，请寻找两个FXS (站点)端口在使用中和一个FXO (中继

)信道在使用中。在本例中的报告确认这些设备。有两StationPortsInService和一TrunkVoiceChannelsInService。这些是该MGCP的成员您配置在MGCP网关的Cisco CallManager有命名vg200a。



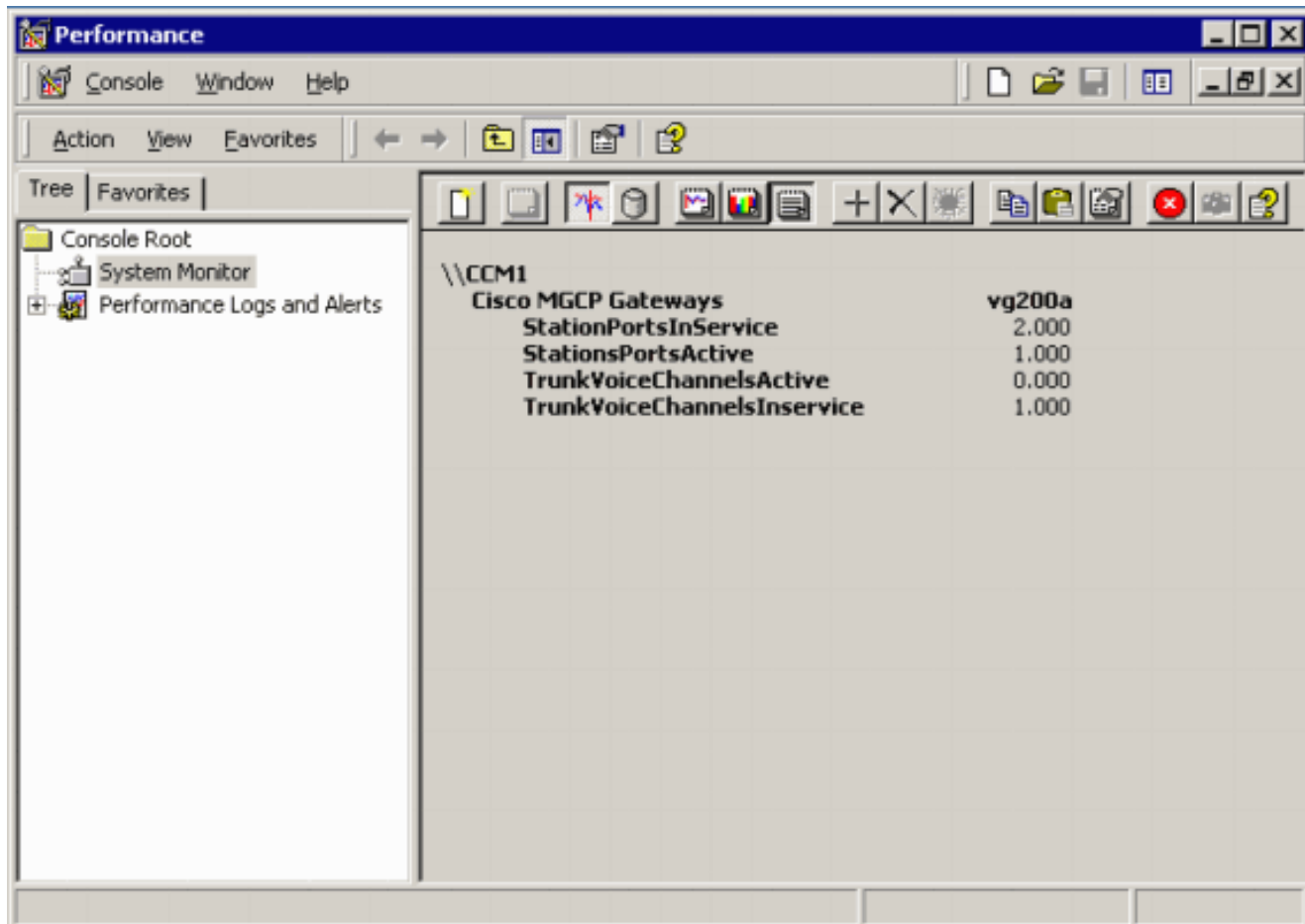
如果您配置的成员在报告没出现，请确定您选择正确网关。如果选择正确MGCP网关，请继续对[Task2 : 重置MGCP网关](#)。

7. 由FXS 1/1/0做一呼叫到1/1/1。在此窗口，您能看到两个站端口是活跃的，是预料之中的行为



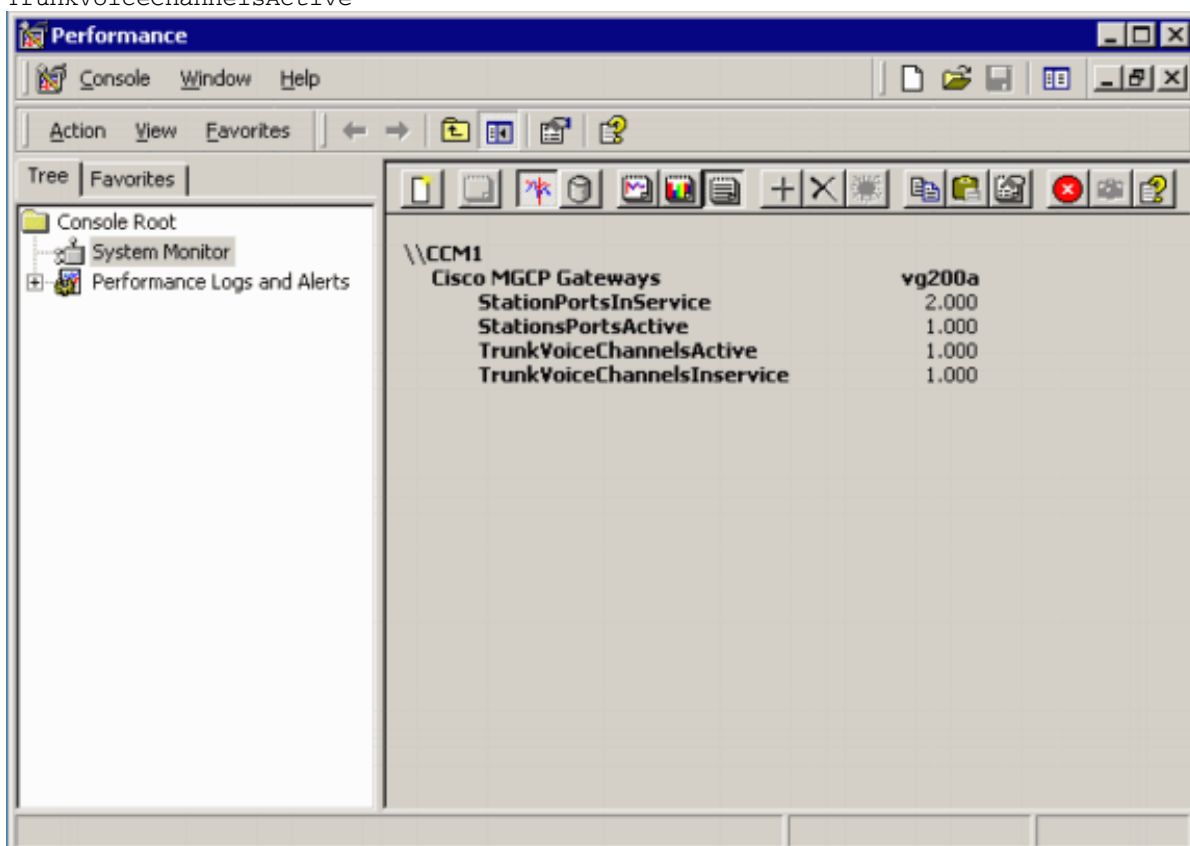
8. 由IP电话做一呼叫到FXS端口1/1/0。在此屏幕中，您能看到仅一个站端口是活跃的，是预料之中的行为。有一StationsPortsActive

:



9. 由FXS 1/1/0做一呼叫对与使用的一外线公共交换电话网(PSTN)。在此窗口，您能看到一个站端口是活跃的，并且一个中继端口是活跃的，是预料之中的行为。有一StationsPortsActive和

TrunkVoiceChannelsActive



:

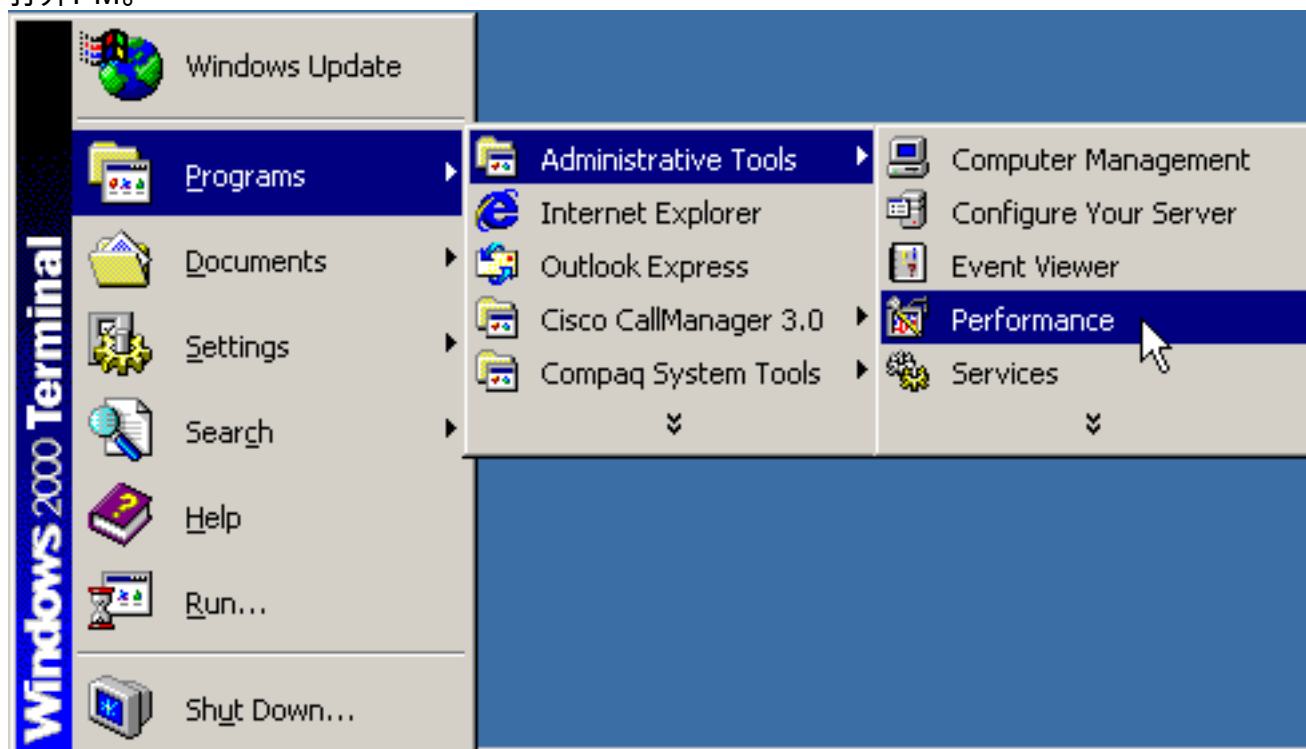
您当

前完成PM的设置。您能当前开始使用PM为了排除故障您的配置。有时，报告可以不能显示所有站点，或者MGCP成员，您相信您配置。如果此失败发生，请设法重置MGCP网关。为了重置网关，请完成在Task2的步骤：[重置MGCP网关](#)。

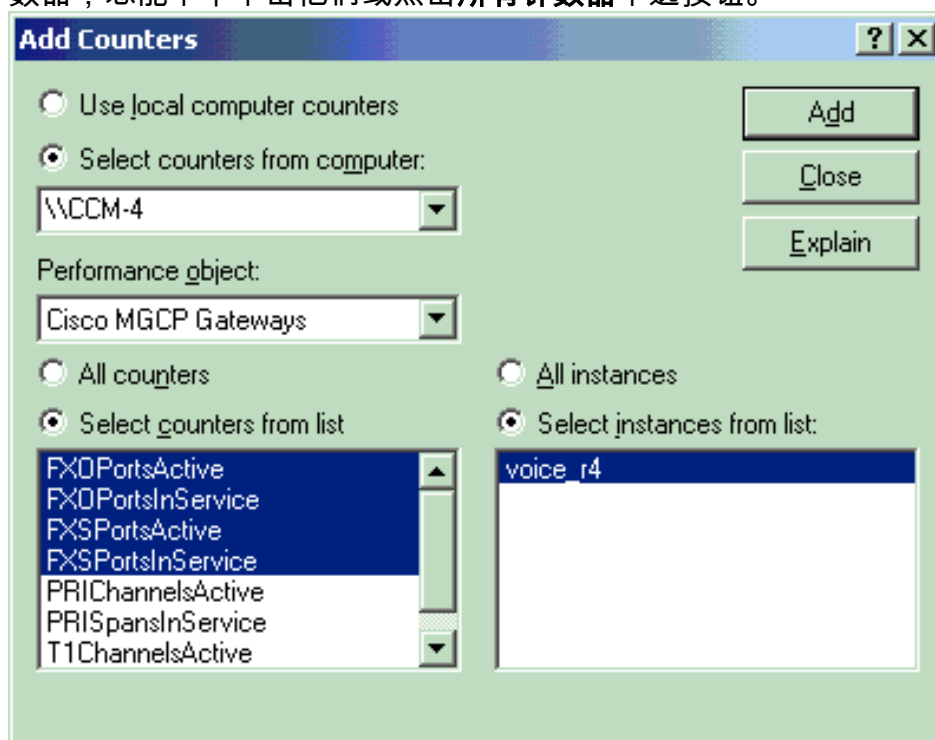
[设置并且请使用性能监控程序\(Cisco CallManager版本4.0及以上版本\)](#)

在此任务，您配置PM报告关于Cisco CallManager服务器的MGCP网关配置的当前状态。PM显示端口MGCP网关配置和端口的状态。

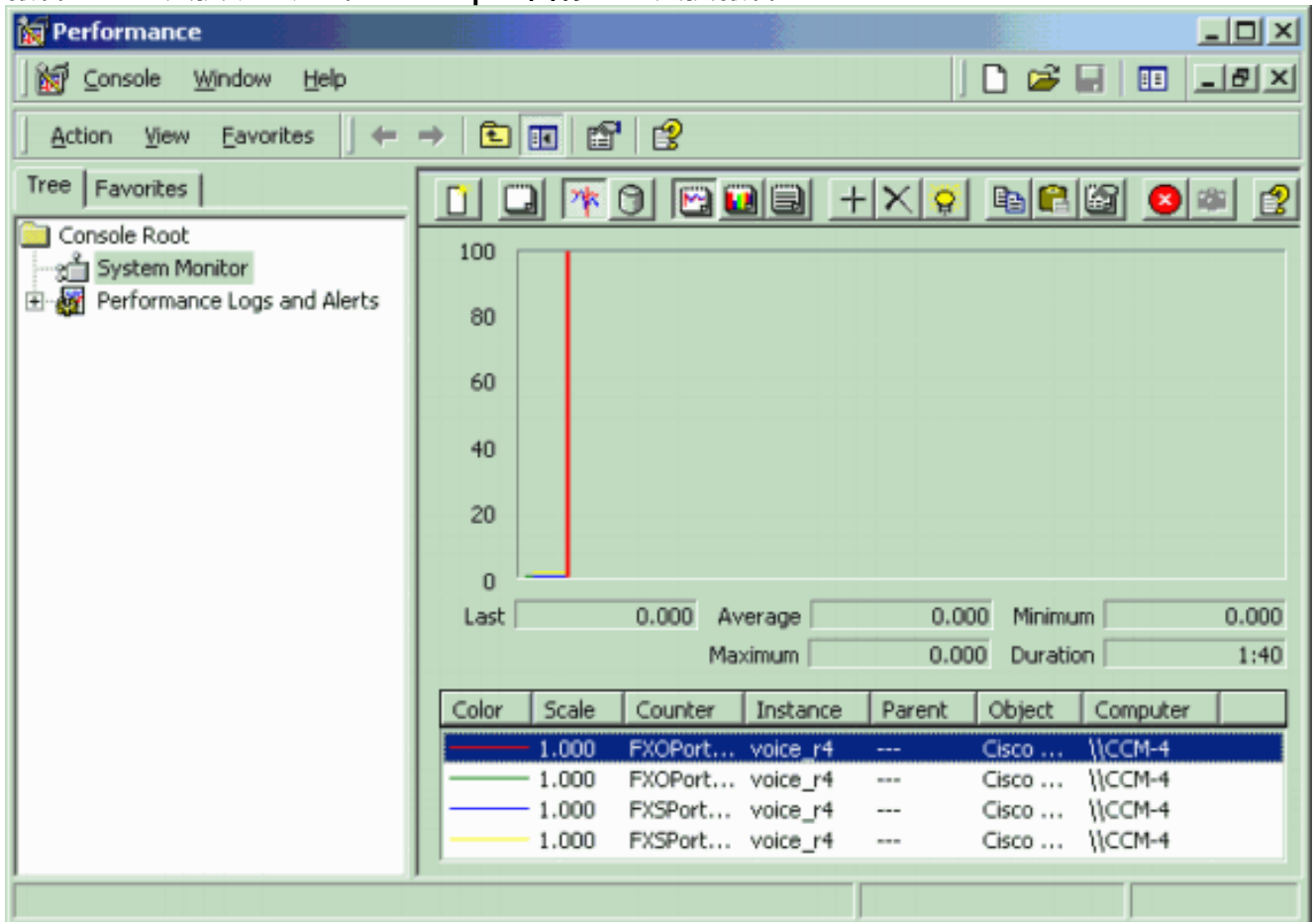
1. 打开PM。



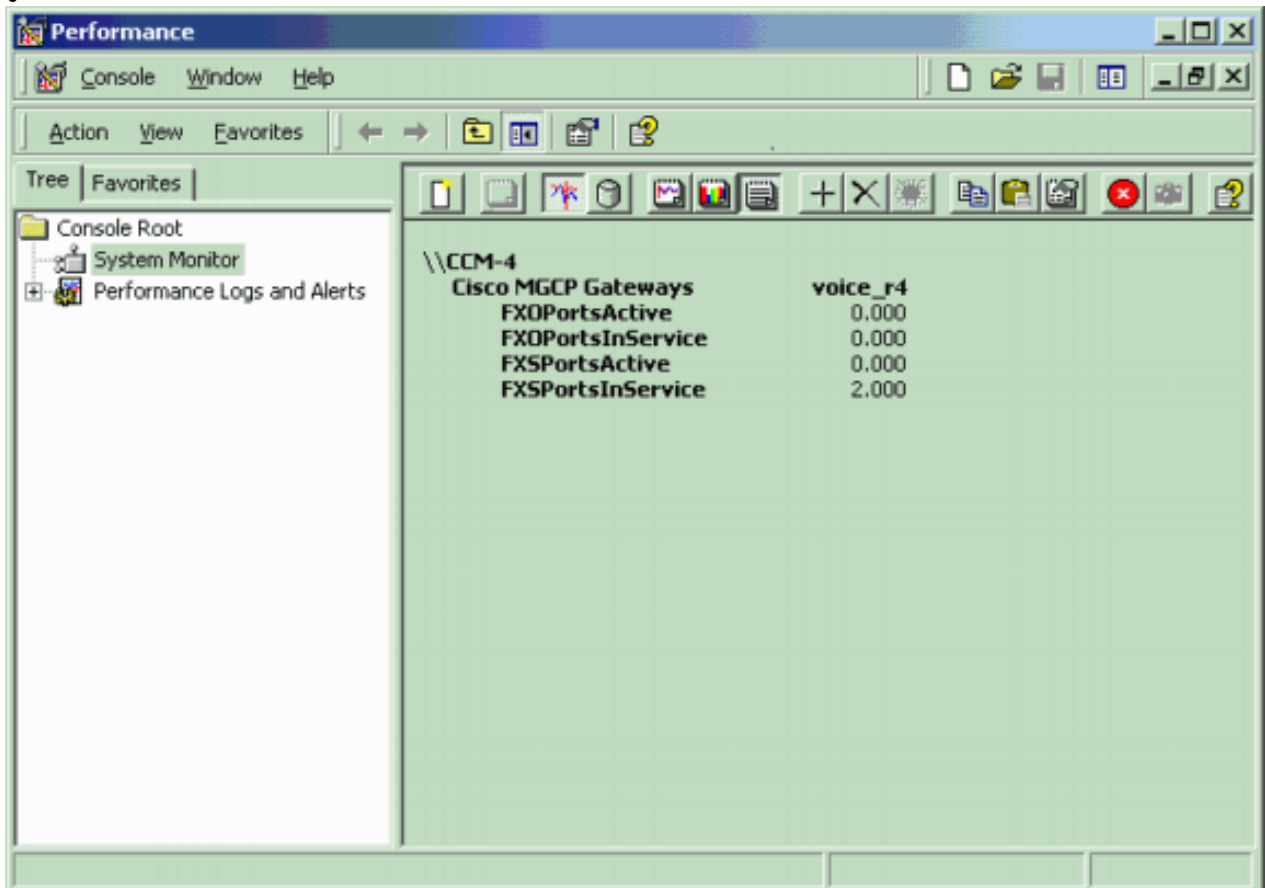
2. 选择Add Counters.
3. 从Performance Object菜单，请选择Cisco MGCP网关并且选择所有计数器。为了选择所有计数器，您能单个单击他们或点击所有计数器单选按钮。



- 单击**添加**并且单击**Close**。
- 报告模式的交换机。单击**View Report**图标为了交换报告模式。



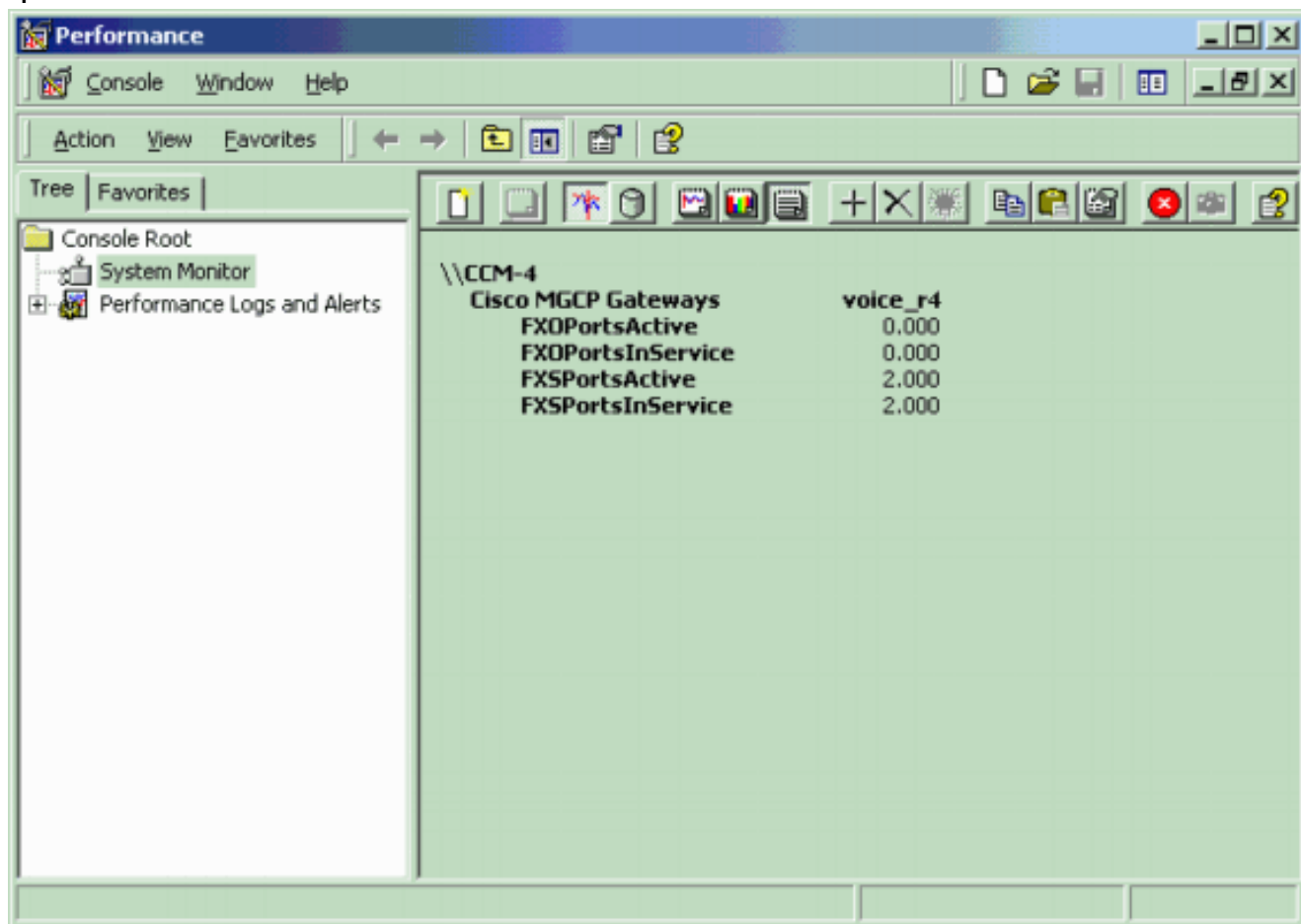
- 验证已配置的设备出现。在此配置中，有两个FXS (站点)端口在使用中。您看到两 FXSPortsInService。这些是在MGCP网关的Cisco CallManager配置有命名voice_r4MGCP成员。



如

果您配置的成员在报告没出现，请确定您选择正确网关。如果选择正确MGCP网关，请继续对 [Task2：重置MGCP网关](#)。

7. 由FXS 1/1/0做一呼叫到1/1/1。在此窗口，您能看到两个站端口是活跃的，是预料之中的行为：



[箴言报MGCP网关用Cisco AST](#)

您能也使用Cisco AST为了监控这些变量。此部分提供步骤：

1. 选择Tools > Admin Serviceability Tool，此窗口表示



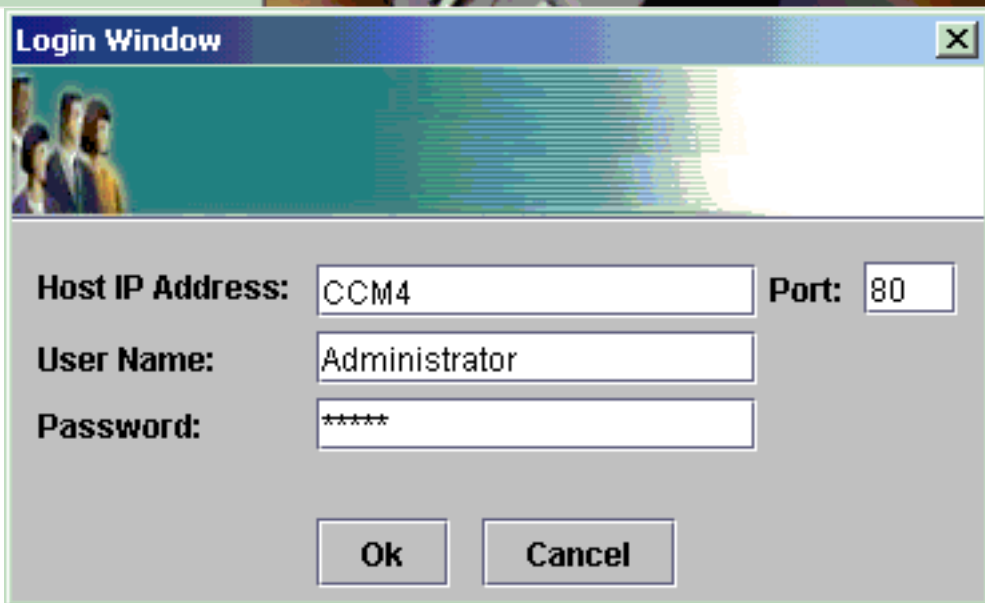
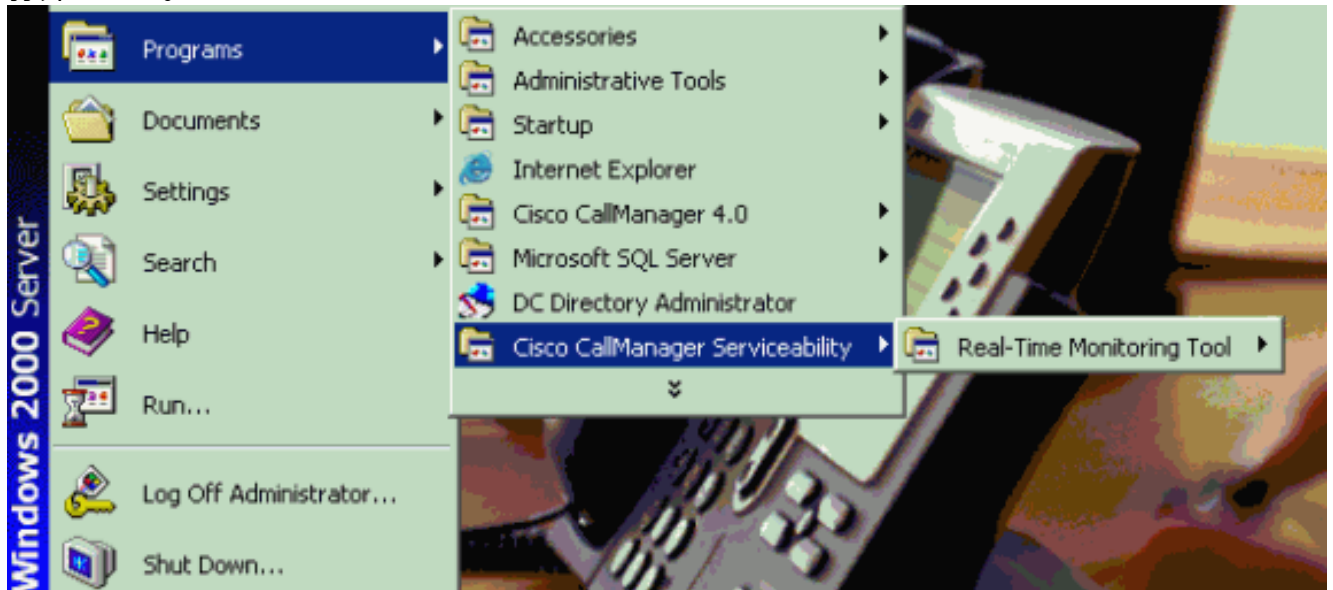
2. 选择Cisco MGCP网关在Performance选项下。



监控MGCP网关用Cisco CallManager维护性实时监控工具

您能使用Cisco CallManager维护性实时监控工具(RTMT)为了监控变量。此部分提供步骤：

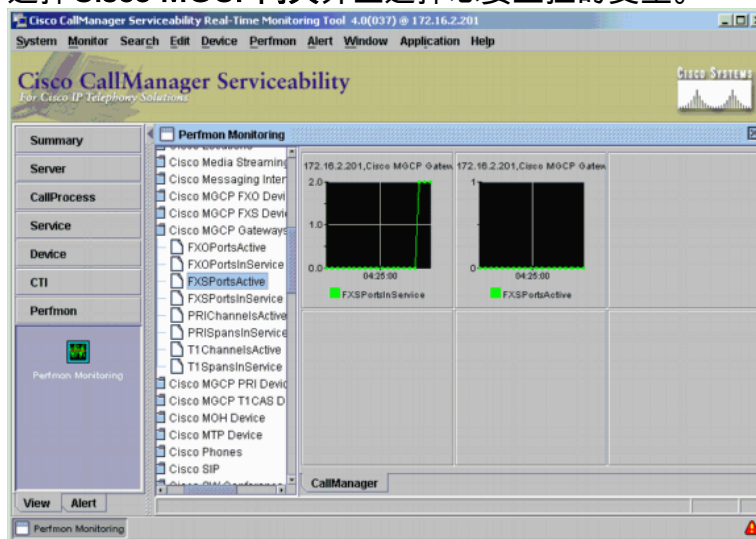
1. 打开RTMT。



2. 登陆到工具。

3. 选择Perfmon >Open Perfmon监控。

4. 选择Cisco MGCP网关并且选择您要监控的变量。



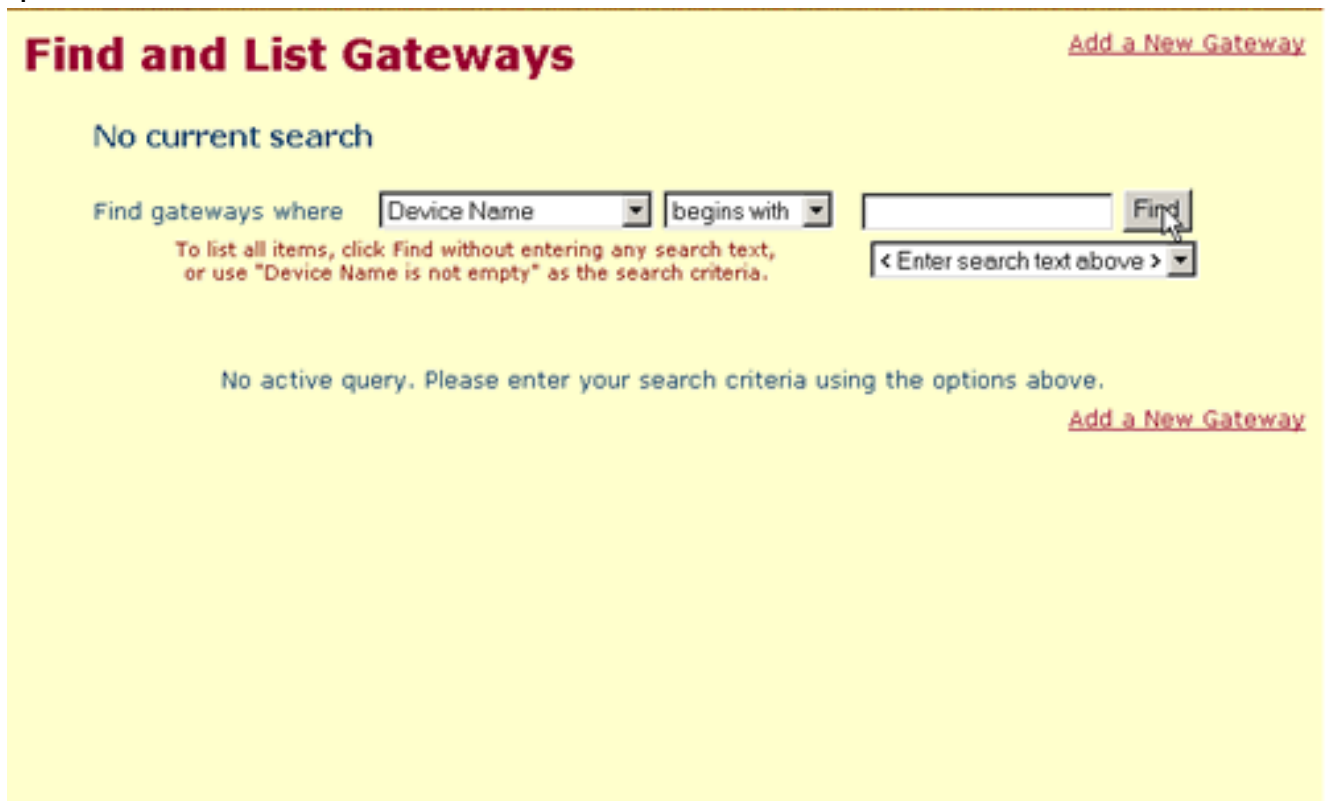
任务 2：重置MGCP网关

如果您在MGCP网关配置的成员在PM没出现，请设法重置MGCP网关。完成在此部分的步骤，然后重复任务1：监控MGCP网关。

1. 选择Device > Gateway。

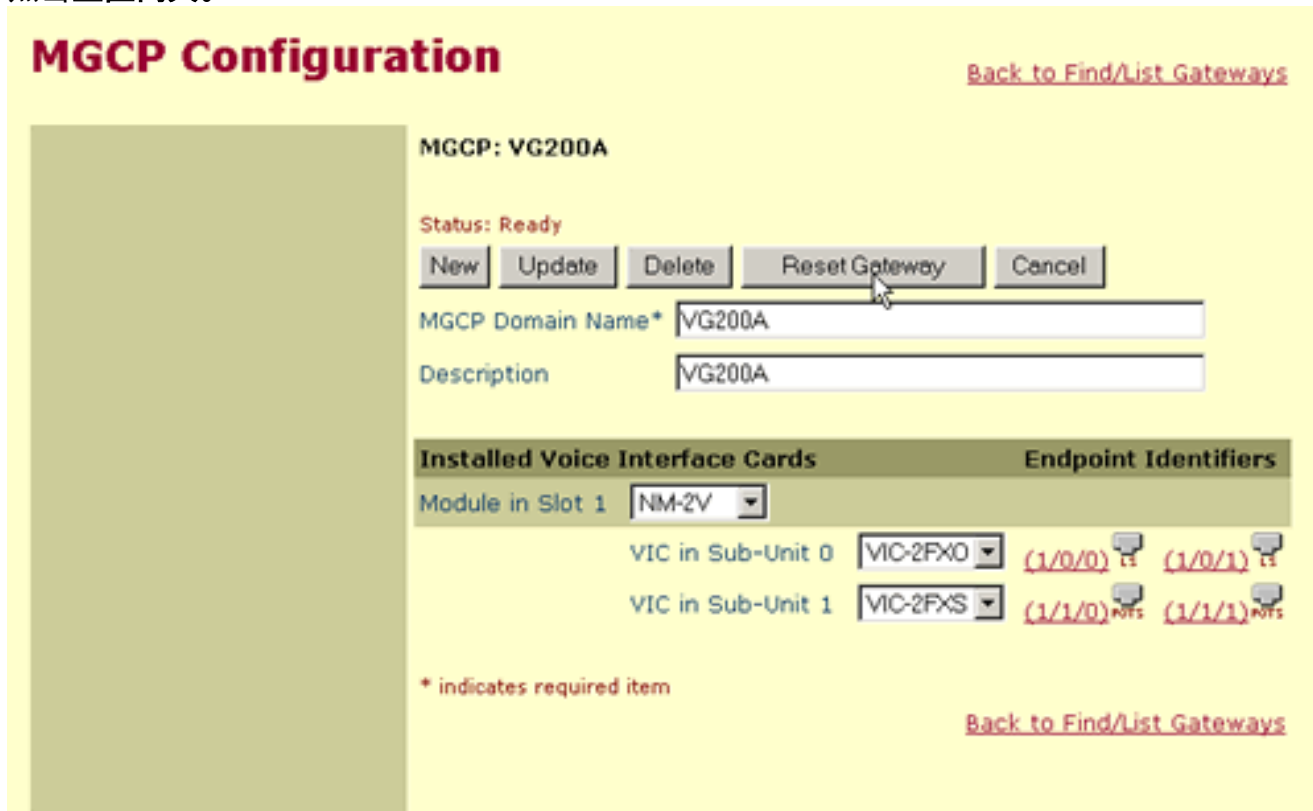


您看到类似于此的窗口：
：



2. 单击 Find。您看到类似于此的窗口：

3. 选择该的网关您创建。在这种情况下，网关是VG200A。 **警告：** 在此窗口的Reset选项在Cisco CallManager一些版本不工作。如果Reset选项不工作，请使用Reset Gateway选项，在步骤4的窗口表示。
4. 点击**重置网关**。



MGCP Configuration [Back to Find/List Gateways](#)

MGCP: VG200A

Status: Ready

New Update Delete **Reset Gateway** Cancel

MGCP Domain Name* VG200A

Description VG200A

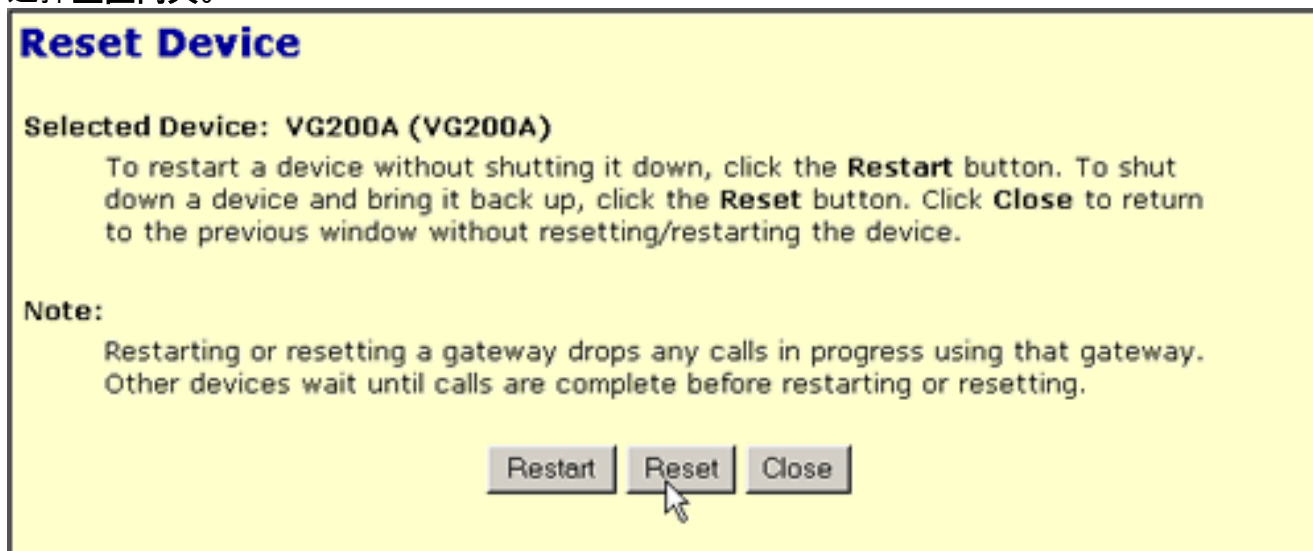
Installed Voice Interface Cards	Endpoint Identifiers
Module in Slot 1 NM-2V	
VIC in Sub-Unit 0 VIC-2FXO	(1/0/0) TS (1/0/1) TS
VIC in Sub-Unit 1 VIC-2FXS	(1/1/0) MTS (1/1/1) MTS

* indicates required item

[Back to Find/List Gateways](#)

注意： 此窗口表示在VG200的FXO端口1/0/1配置。系统有此配置为了创建在一个不同的主题的文。但是本文不使用此端口。

5. 选择**重置网关**。



Reset Device

Selected Device: VG200A (VG200A)

To restart a device without shutting it down, click the **Restart** button. To shut down a device and bring it back up, click the **Reset** button. Click **Close** to return to the previous window without resetting/restarting the device.

Note:

Restarting or resetting a gateway drops any calls in progress using that gateway. Other devices wait until calls are complete before restarting or resetting.

Restart Reset Close

6. 单击**Reset**。
7. 返回到[任务1：监控MGCP网关](#)为了再完成步骤。如果是不成功与任务1的完成，参考[正在验证和排除故障Cisco IOS MGCP网关的](#)本文。如果MGCP网关配置看来正确，请继续对[任务3：删除MGCP网关](#)。

[任务 3：删除MGCP网关](#)

有时，在您验证MGCP网关配置后，PM可以仍然不能显示该MGCP的成员您配置。删除整个MGCP网关并且再创它。此操作解决问题。



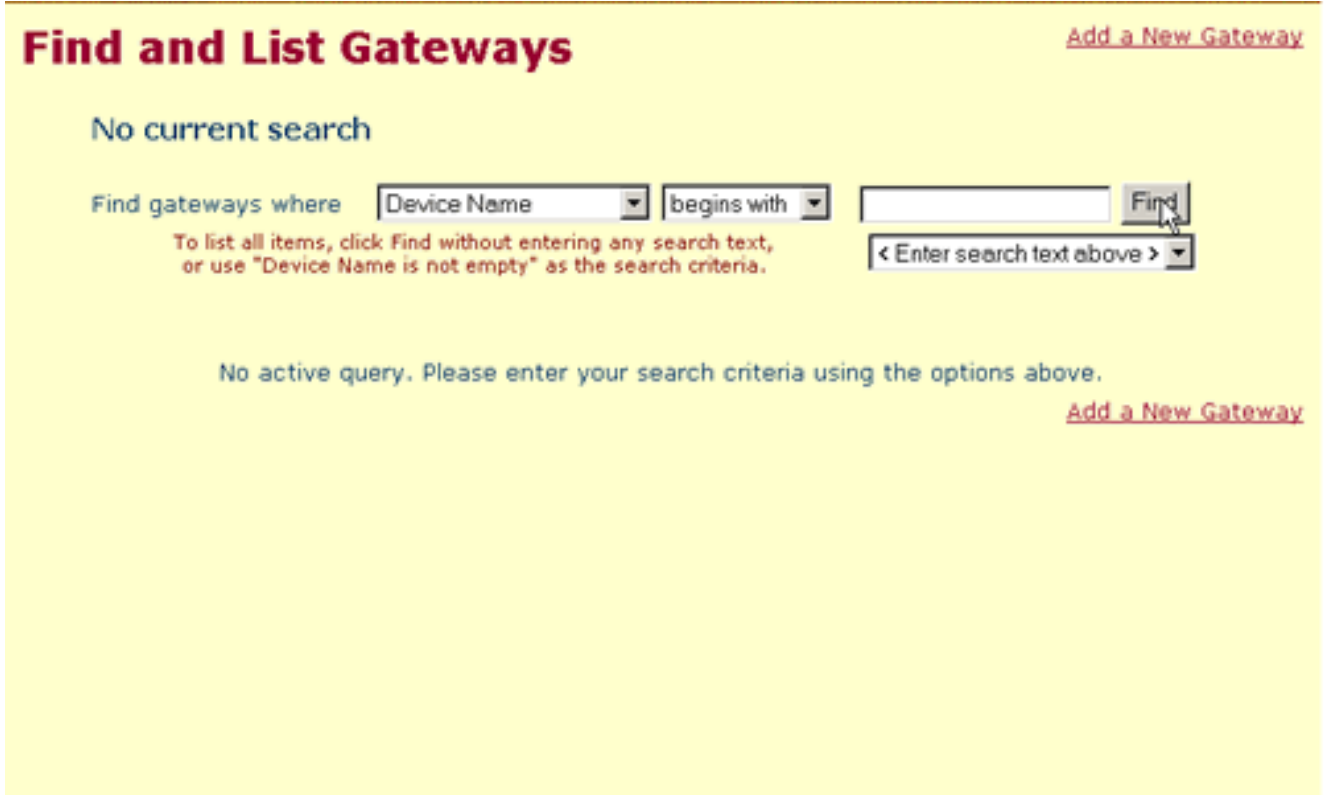
警告： 您不能取消此步骤。在您删除MGCP网关前，请确定您有必要所有的信息再创网关。只请使用任务3作为最后一招。

1. 选择Device > Gateway。



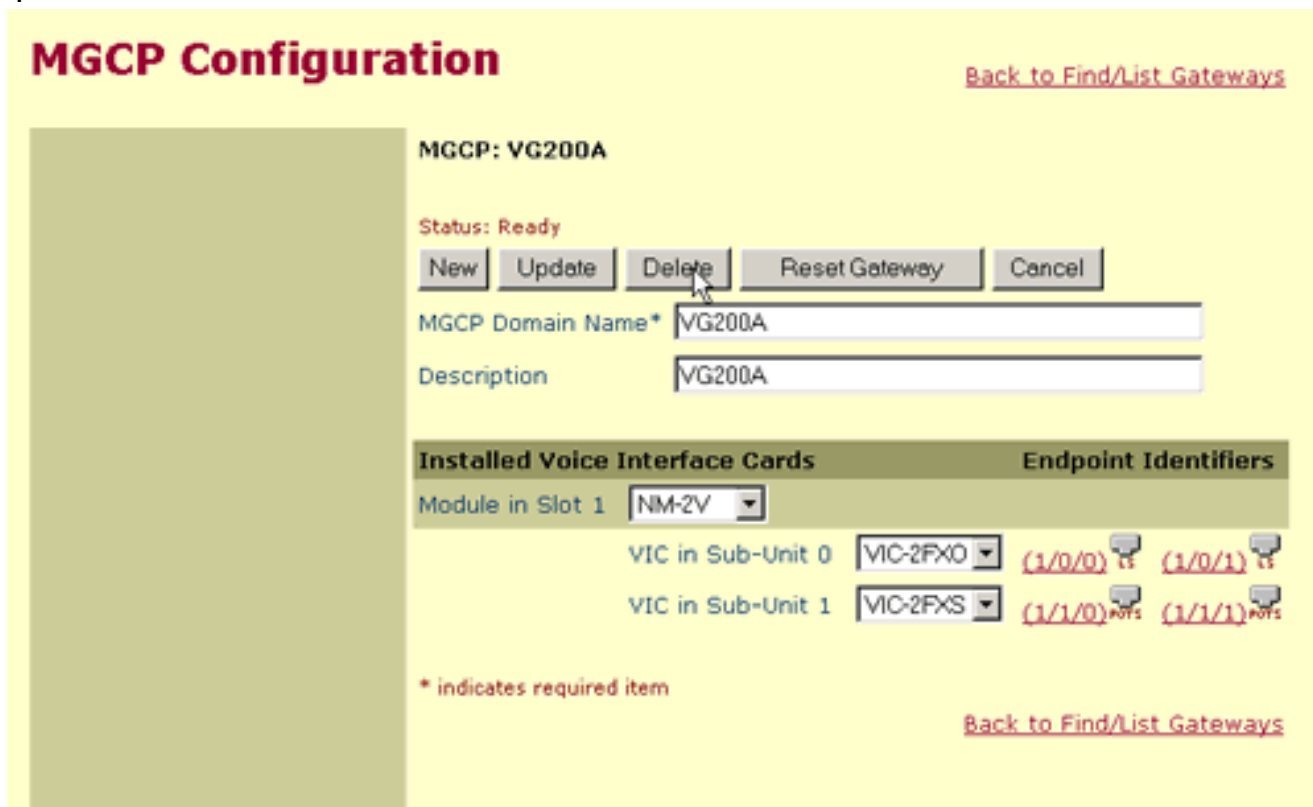
您看到类似于此的窗口

:

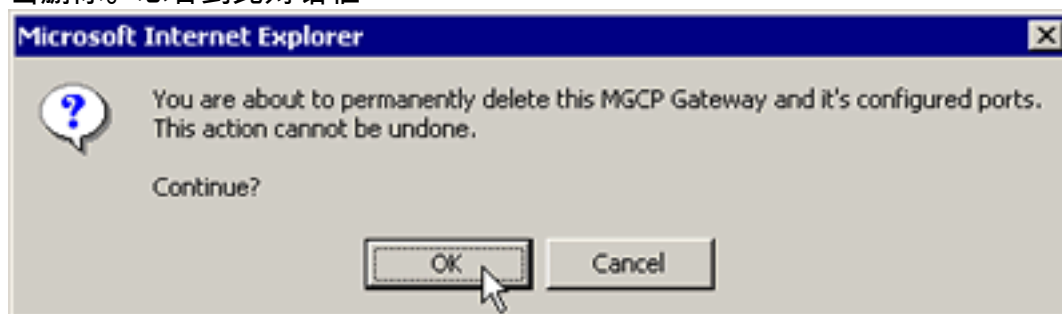


2. 单击 Find。您看到类似于此的窗口：

3. 选择该的网关您创建。在这种情况下，网关是VG200A。您看到类似于此的窗口



4. 单击删除。您看到此对话框



5. 单击 Ok。

6. 重复必要步骤为了创建MGCP网关。

相关信息

- [如何在数字 PRI 和 Cisco CallManager 中配置 MGCP](#)
- [验证 Cisco IOS MGCP 网关以及故障排除](#)
- [了解MGCP与Cisco CallManager的交互作用](#)
- [在MGCP中的Hookflash传输](#)
- [语音技术支持](#)
- [语音和统一通信产品支持](#)
- [Cisco IP 电话故障排除](#)
- [技术支持和文档 - Cisco Systems](#)