

目录

[简介](#)

[先决条件](#)

[要求](#)

[使用的组件](#)

[规则](#)

[开始使用前](#)

[任务 1：创建在AD服务器的思科组织单位](#)

[任务 2：安装AD插件](#)

[任务 3：更改注册允许从Cisco CallManager的AD更新](#)

[任务 4：测试目录集成](#)

[附录 A：更改注册允许模式更新](#)

[附录 B：查看思科模式更新](#)

[相关信息](#)

简介

Cisco CallManager使用一轻量级目录访问协议(LDAP)存储用户信息(认证和授权信息) CallManager应用程序的。此目录(DC目录)与Cisco CallManager一道工作。

当您安装插件时的目录，您有集成的选择与这些服务器之一的当前目录：

- Microsoft Active Directory (AD)服务器
- Netscape目录服务器

在您完成LDAP配置后，您能使用在Cisco IP电话的公司目录目录服务，为了搜索公司目录的用户。

Cisco用户目录配置插件在运行Cisco CallManager 3.x和4.x的服务器仅安装。从发行商开始，并且安装插件在集群的所有Cisco CallManager服务器。思科建议您有一个Netscape目录服务器或一个AD服务器每Cisco CallManager集群的。本文讨论AD服务器的综合进程。

先决条件

要求

尝试进行此配置之前，请确保满足以下要求：

- AD模式管理知识
- 知识如何编辑Windows 2000服务器注册表值



警告： 如果犯一个错误关于对AD模式的更改或编辑对注册，您能导致系统中断。它能耗费几小时从这样问题恢复。只有经验丰富的系统管理员必须做对活动系统的这些变动。

使用的组件

本文档中的信息基于以下软件版本：

- Cisco CallManager版本3.x和4.x
- Microsoft Active Directory 2000服务器

本文档中的信息都是基于特定实验室环境中的设备编写的。本文档中使用的所有设备最初均采用原始（默认）配置。如果您使用的是真实网络，请确保您已经了解所有命令的潜在影响。

规则

有关文档规则的详细信息，请参阅 [Cisco 技术提示规则](#)。

开始使用前

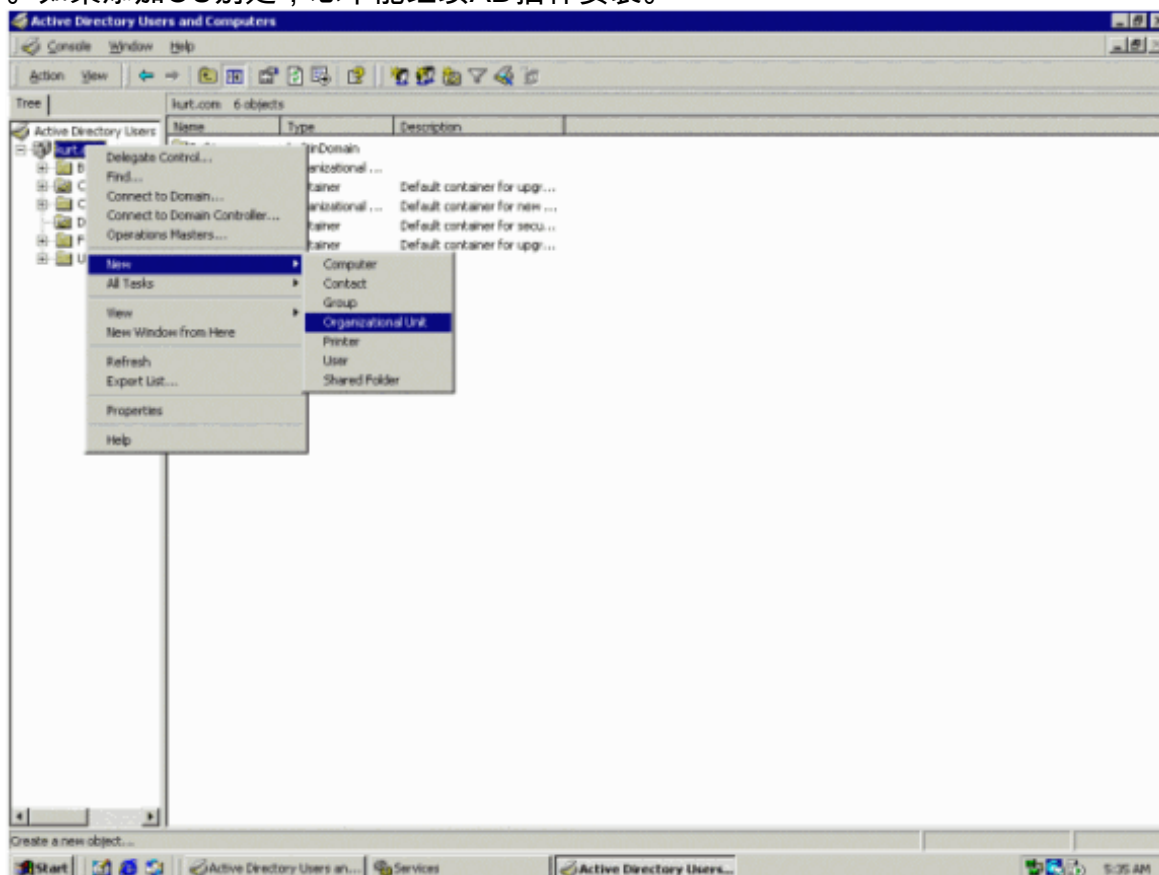
在您安装插件前AD的服务器，您必须有Netscape或适当AD服务器。（在这种情况下，您需要AD基础设施。）

注意： 您不必添加Cisco CallManager服务器到AD域为了集成有AD的Cisco CallManager。

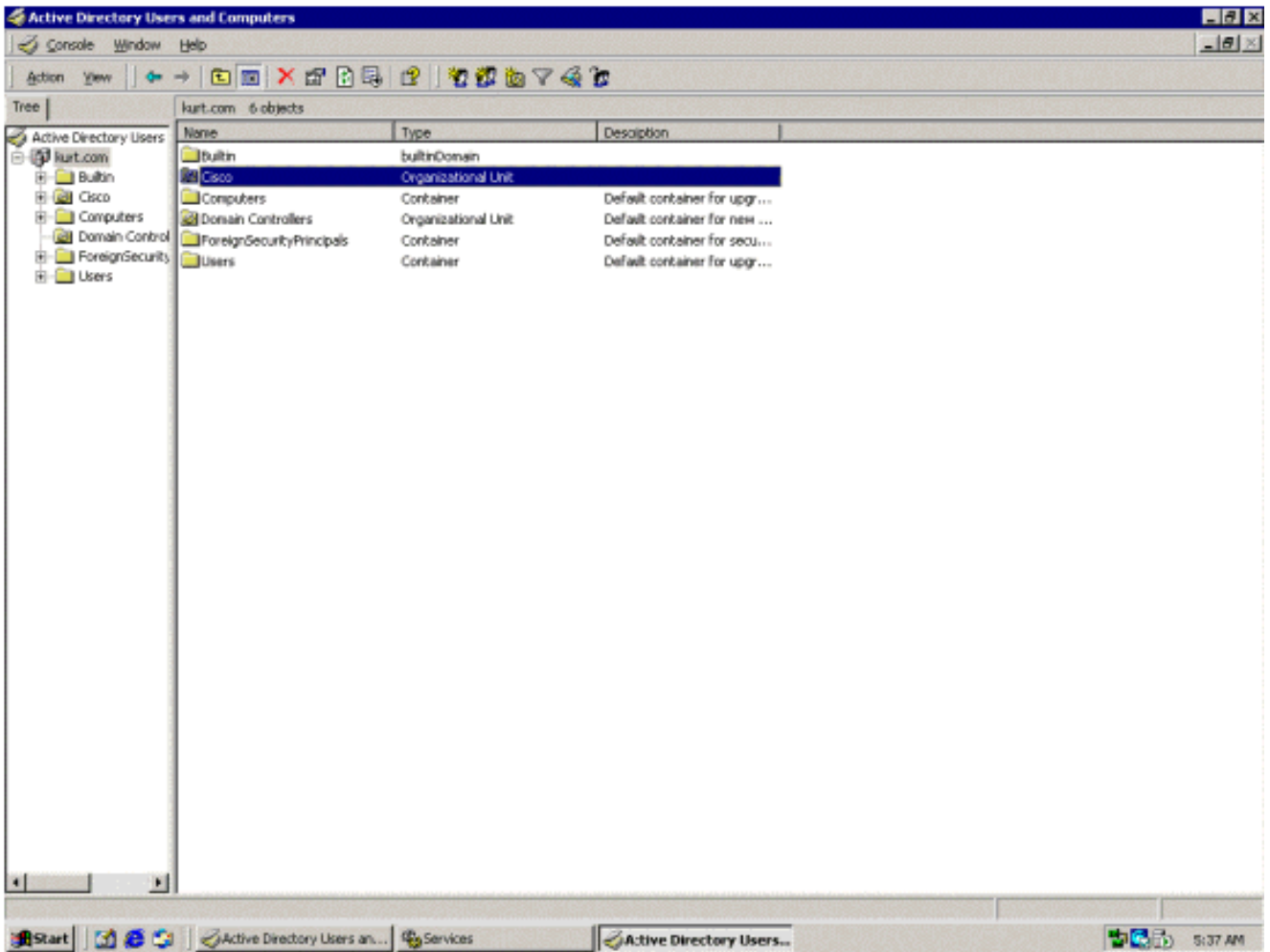
任务 1：创建在AD服务器的思科组织单位

在您能安装和配置AD插件在Cisco CallManager服务器前，您必须设立在AD目录命名的思科组织单位(OU)。这是所有思科属性是存储，包括配置文件、系统配置文件、设备和扩展的地方。

1. 选择**Start > Programs > Administrative Tools > Active Directory Users及Computers**。
2. 展开**激活目录用户和计算机**为了找出您的域名。（在提供的示例，域名是mycompany.com。）
3. 用鼠标右键单击您的域并且选择**New > Organizational Unit**。**注意：** 确保您添加OU在域级别。如果添加OU别处，您不能继续AD插件安装。



4. 当New Object - Organizational Unit对话框出现时，请在Name字段进入思科并且点击OK键。
理论上讲，如此镜像所显示，您当前看到新的OU，

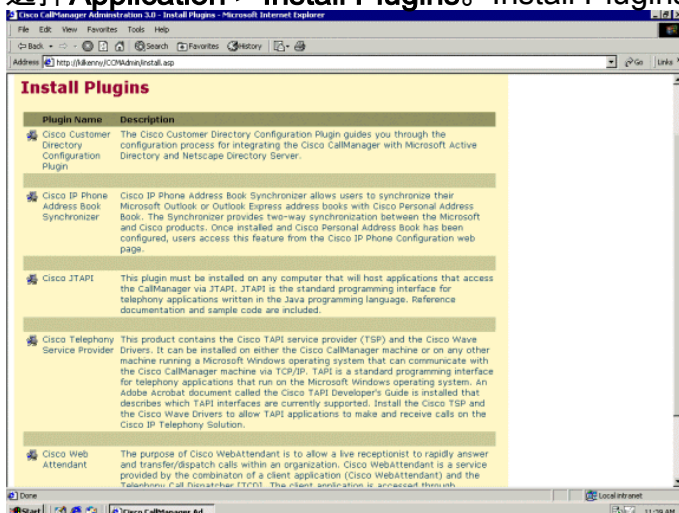


任务 2：安装AD插件



警告： 插件的AD的安装是较的并且垄断系统CPU资源。安装AD插件在正常时光。

1. 从发行商开始，并且选择 **Start > Programs > Cisco CallManager > Cisco CallManager Administration** 并且登陆与管理权限。
2. 选择 **Application > Install Plugins**。Install Plugins窗口出现。



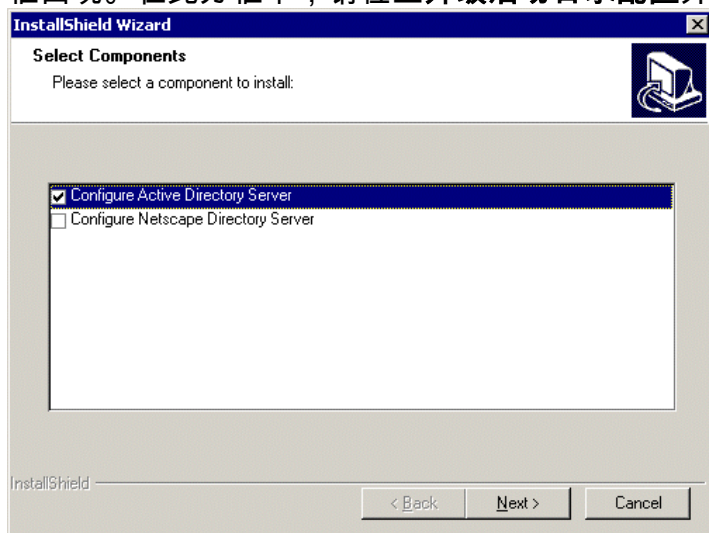
3. 点击Cisco用户目录配置插件的插件图标。此对话框出现：
4. 点击从其当前地点单选按钮运行的此程序并且点击OK键。**注意：** 如果收到警告未找到Authenticode签名，请点击是继续。



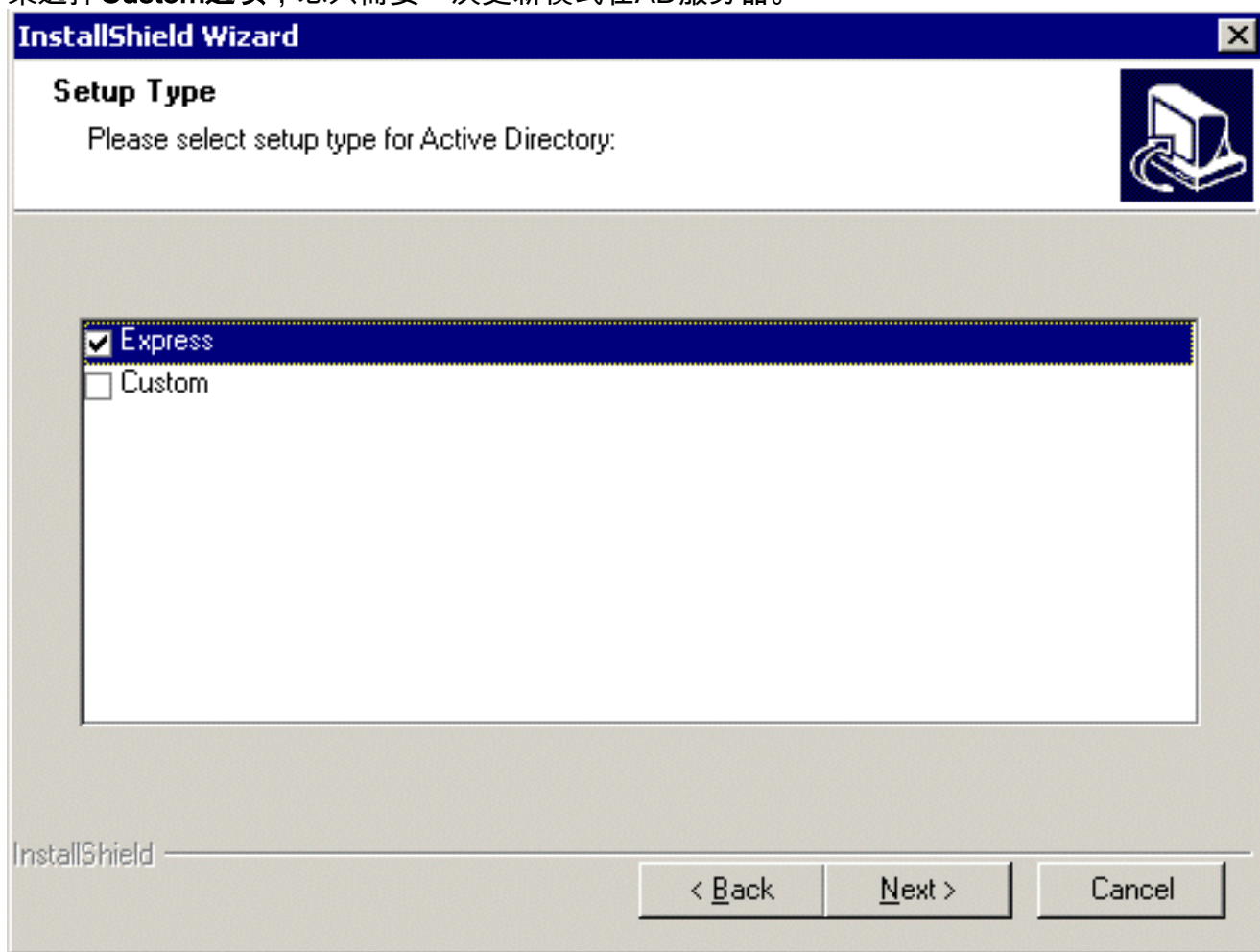
提示符可能

要求您验证主服务器是否作为发行商或用户。如果已经集成有Netscape目录或AD的Cisco CallManager，插件不显示此提示符。如果主服务器作为用户，提示符为验证要求您给发行商。输入与本地管理权限的Windows 2000用户名和密码在发行商。**注意：** Cisco CallManager要求验证给发行商，并且某些字段在配置过程中自动地填充。您必须在用户安装时输入发行商密码，或者插件自动地终止安装。**注意：** 插件也设法从发行商注册检索Cisco CallManager系统用户(CCMSysUsers、CCMAdministrator和IPMASysUsers)的用户标识和加密密码。如果这些系统用户的密码字段是空的在注册，插件不能获取这些用户名和密码。在这种情况下，与您能设置在发行商的密码的字的警告消息显示。如果点击OK键，在指示插件的您输入系统用户密码前，第二警告消息显示不能检索密码。安装继续，但是您必须在安装以后设置这些密码。使用在[启用描述思科IP服务的步骤](#)。

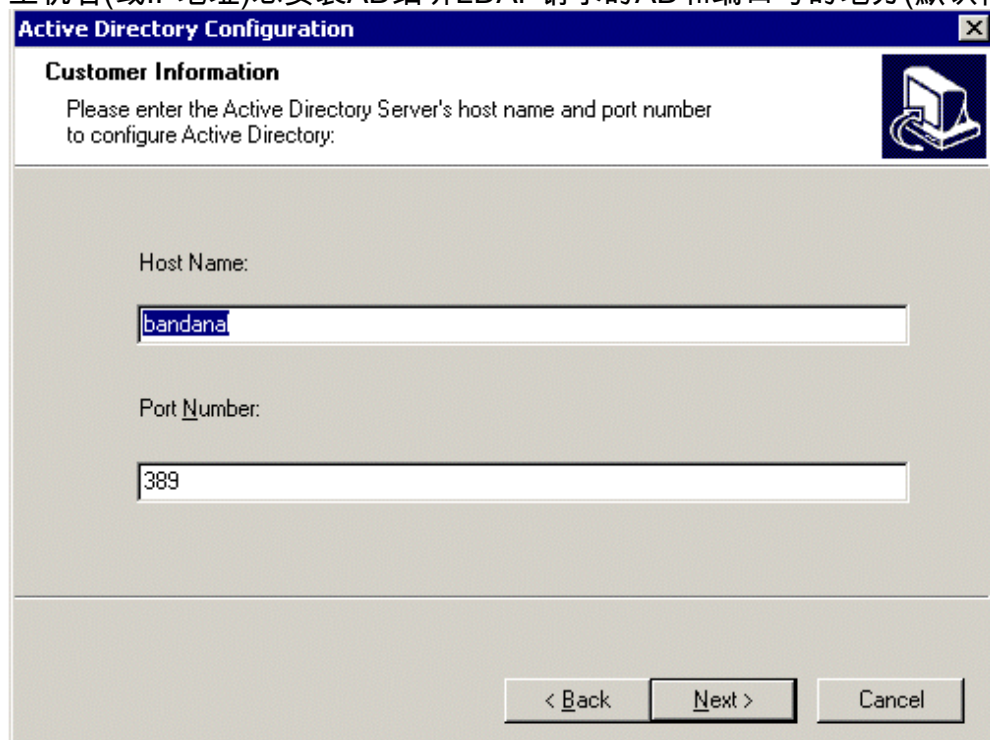
5. 检查配置激活目录服务器并且单击在旁边继续。**注意：** 如果插件以前安装，一个不同的对话框出现。在此方框中，请检查升级活动目录配置并且单击在旁边继续。



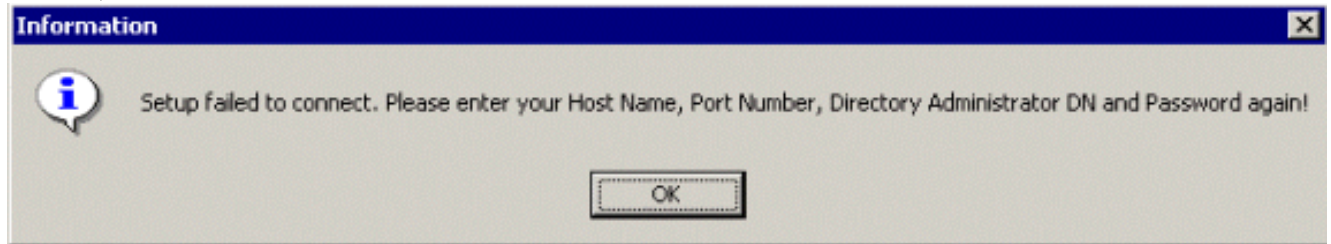
6. 要求您选择AD的一个设置类型， **Express**或**自定义**的对话框出现。思科建议您检查**Express**选项。单击“下一步”继续。**注意**： 如果检查**Express**， 插件更新模式， 配置AD， 并且启用与AD的Cisco CallManager集成。然而， 如果有多思科CallManager， 您能选择**Custom**选项。 如果选择**Custom**选项， 您只需要一次更新模式在AD服务器。



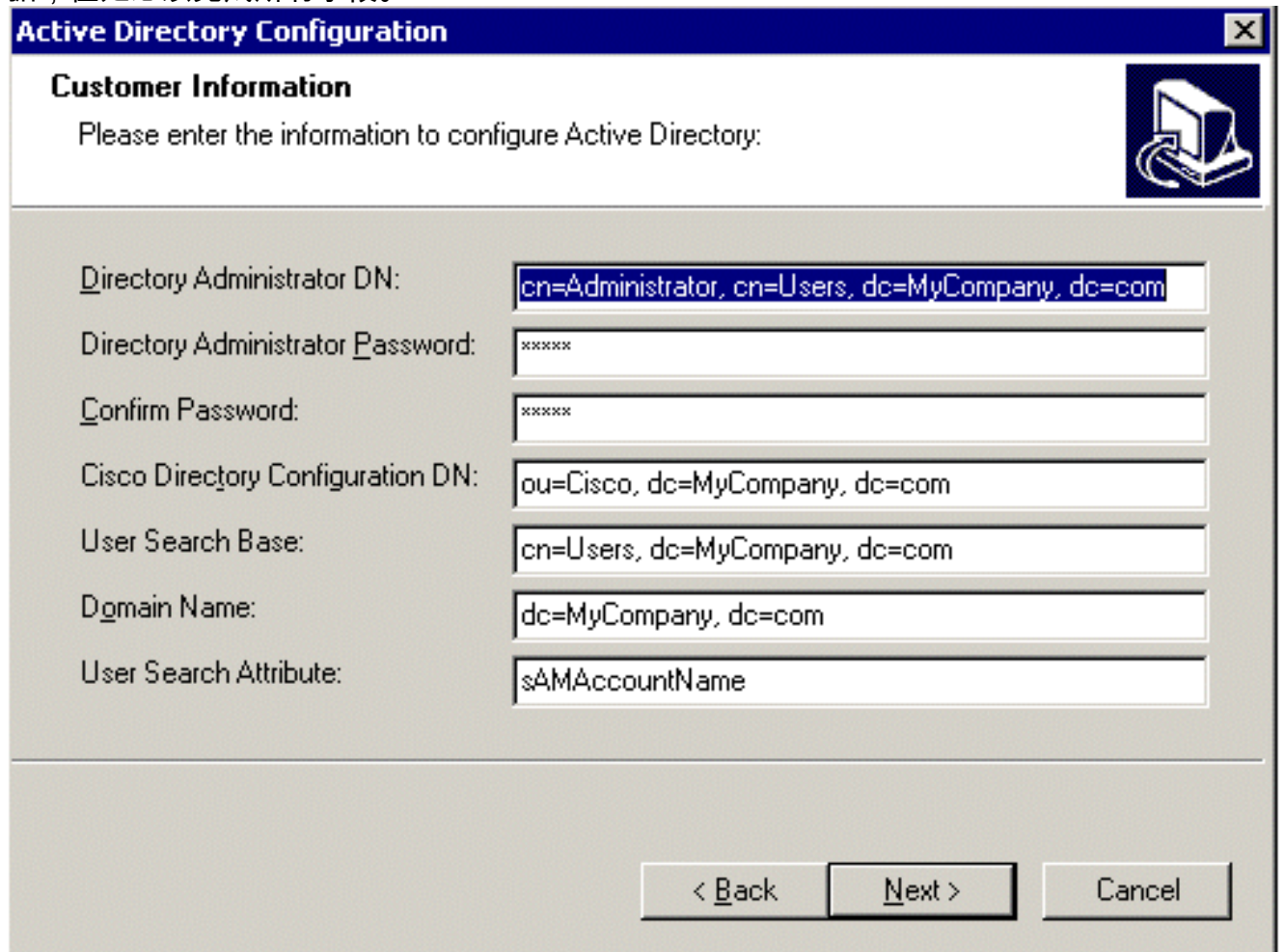
7. 在Customer Information对话框， 请确认AD服务器主机名和端口号并且单击**在右边**继续。如果值在注册， 存在Cisco CallManager事前填充主机名和端口号数字域。否则， 您必须输入主机名(或IP地址)您安装AD细听LDAP请求的AD和端口号的地方(默认情况下， 端口389)。



8. 如果输入错误的主机名或错误端口端口号，在本例中显示的错误出现。如果这发生，请点击OK键，则更正主机名或端口号在Customer Information对话框。单击“下一步”继续。

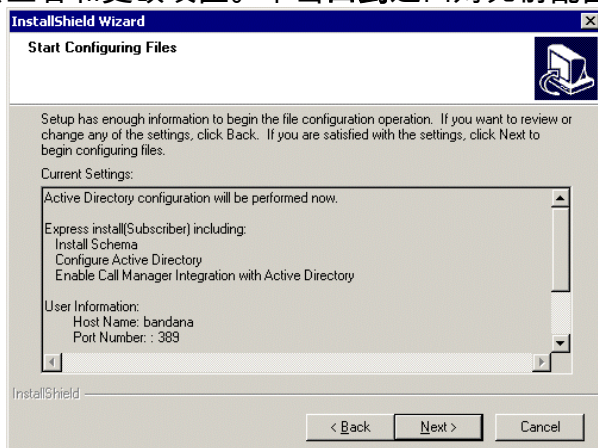


9. 秒钟Customer Information对话框显示更多配置选项。某些配置选项选项域自动地显示正确数据，但是必须完成所有字段。



参见此表关于每个字段要求的值的更多信息。当在此对话框的选项配置时，请单击在**旁边**继续。

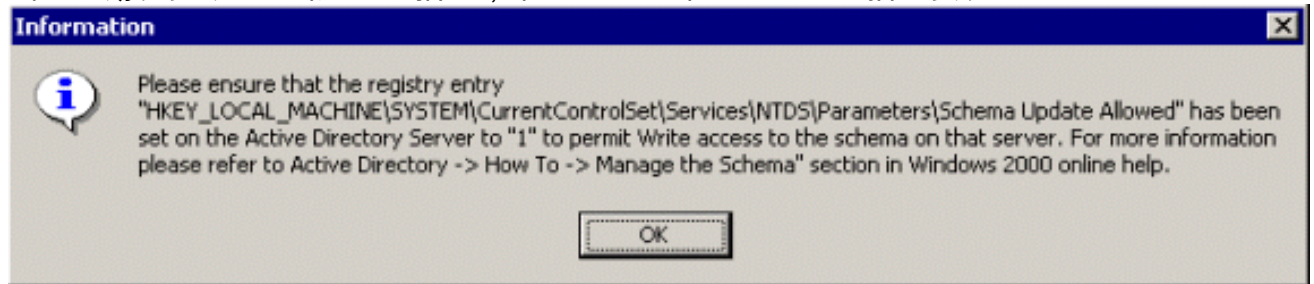
10. 当AD插件设置有开始足够的信息配置设置时，一个概略的数据窗口出现。在文件配置前，您有机会查看和更改设置。单击**回到**返回对先前配置窗口并且做更正或者**其次**单击为了去文件



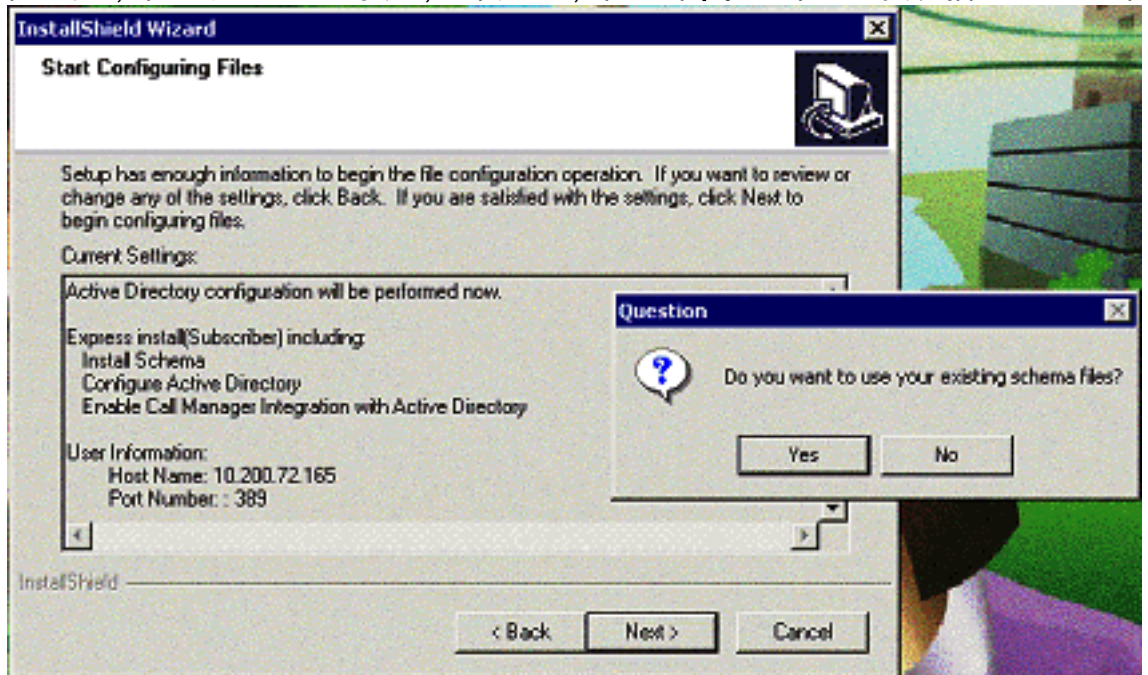
配置。

注意： 如果看到此错误消息，请终止。请

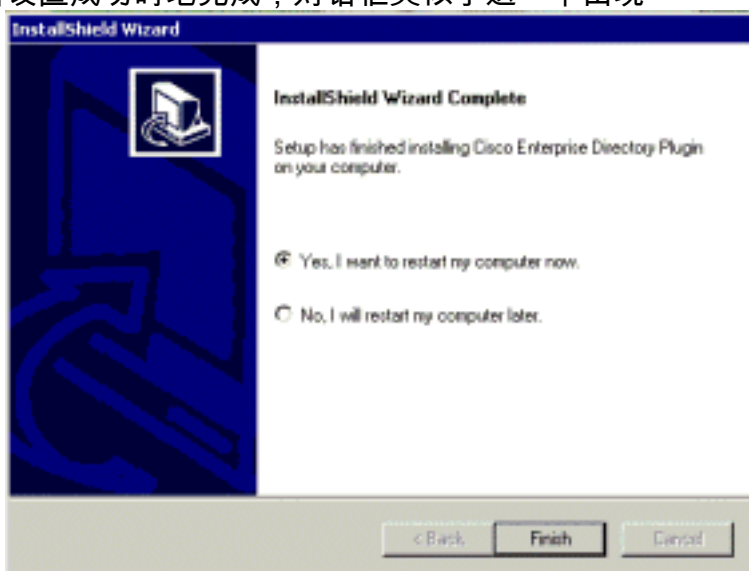
勿点击OK键。安装不会成功地完成，直到您在AD服务器做出变化对注册解决此问题。要更正注册表设置，请遵从在附录A的步骤：要更改注册允许模式请修正本文的部分。一旦做适当的注册表更改正如附录A所描述，请继续对步骤12并且继续插件安装。



11. 一旦文件配置开始，消息框是否有时要求;如果那样，请单击不。如果已经安装插件的AD此消息只出现。



12. 当设置成功地完成，对话框类似于这一个出现



13. 点击芬通社重新启动您的服务器。

任务 3：更改注册允许从Cisco CallManager的AD更新

在您补充说或搜索用户通过Cisco CallManager管理前，您必须执行在Cisco CallManager服务器略述的此处步骤。

▲警告：如果编辑错误注册表密钥或犯错误，当您编辑注册时，您的系统可能是不可用的，直到您修复注册。在您做所有变动前，您必须备份您的注册。在您继续前，请确保您会恢复从备份的注册。说明如何维护Windows 2000服务器注册是超出本文的范围之外。参考您的系统文档对于此信息。

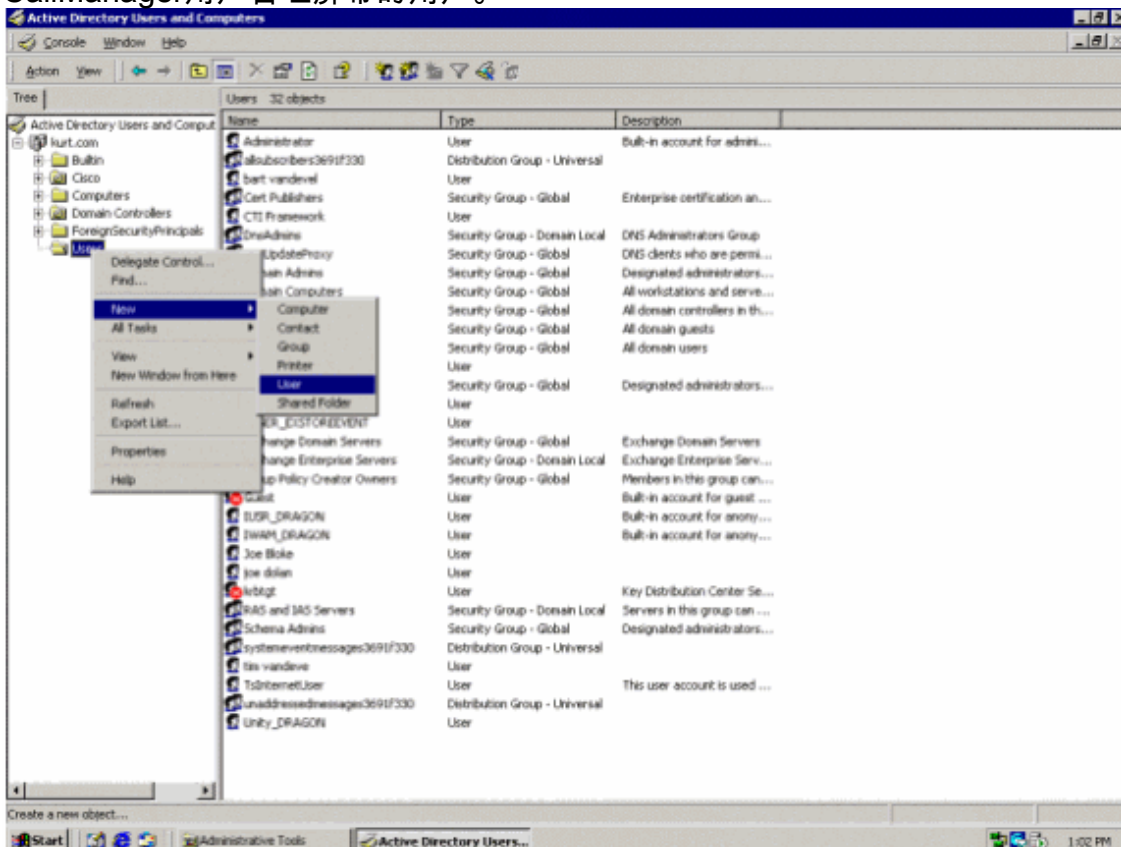
1. 选择**Start > Run**。
2. 登录在Open字段的**regedit**并且点击OK键。
3. 浏览对\\HKEY_LOCAL_MACHINE\软件\Cisco系统，公司\目录配置在注册内。
4. 在右窗格中，请双击DirAccess注册表项(DIRACCESS)。
5. 删除**错误**注册表条目并且进入**真**作为新的注册表条目。
6. 退出Regedit。
7. 重新启动微软互联网Information塞尔韦尔(IIS) Admin服务和依据IIS的服务。选择**Start > Programs > Admin Tools > Services**。用鼠标右键单击IIS Admin服务并且点击**重新启动**。对话框提示您重新启动从属的服务。这些服务根据您的配置有所不同。点击是重新启动从属的服务。
8. 您在Cisco CallManager管理中能当前补充说或搜索用户。关于如何执行这些任务的信息，参考[Cisco CallManager管理指南](#)的新版本。

任务 4：测试目录集成

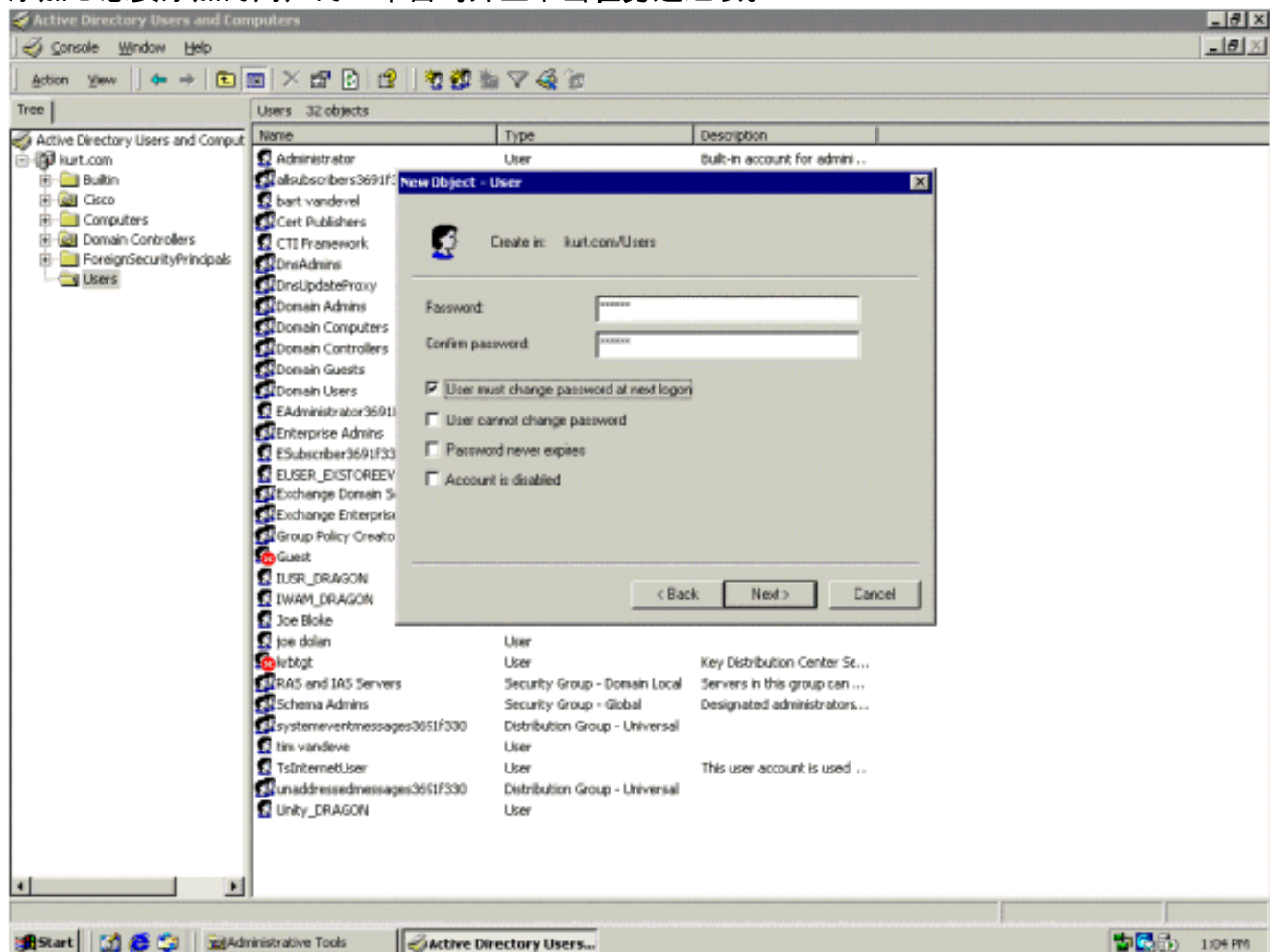
如果在AD控制台添加一个新用户然后显示Cisco CallManager用户管理菜单的，新用户您能测试集成。

1. 在AD服务器上，请选择**Start > Programs > Administrative Tools > Active Directory Users及 Computers**打开域用户管理器。

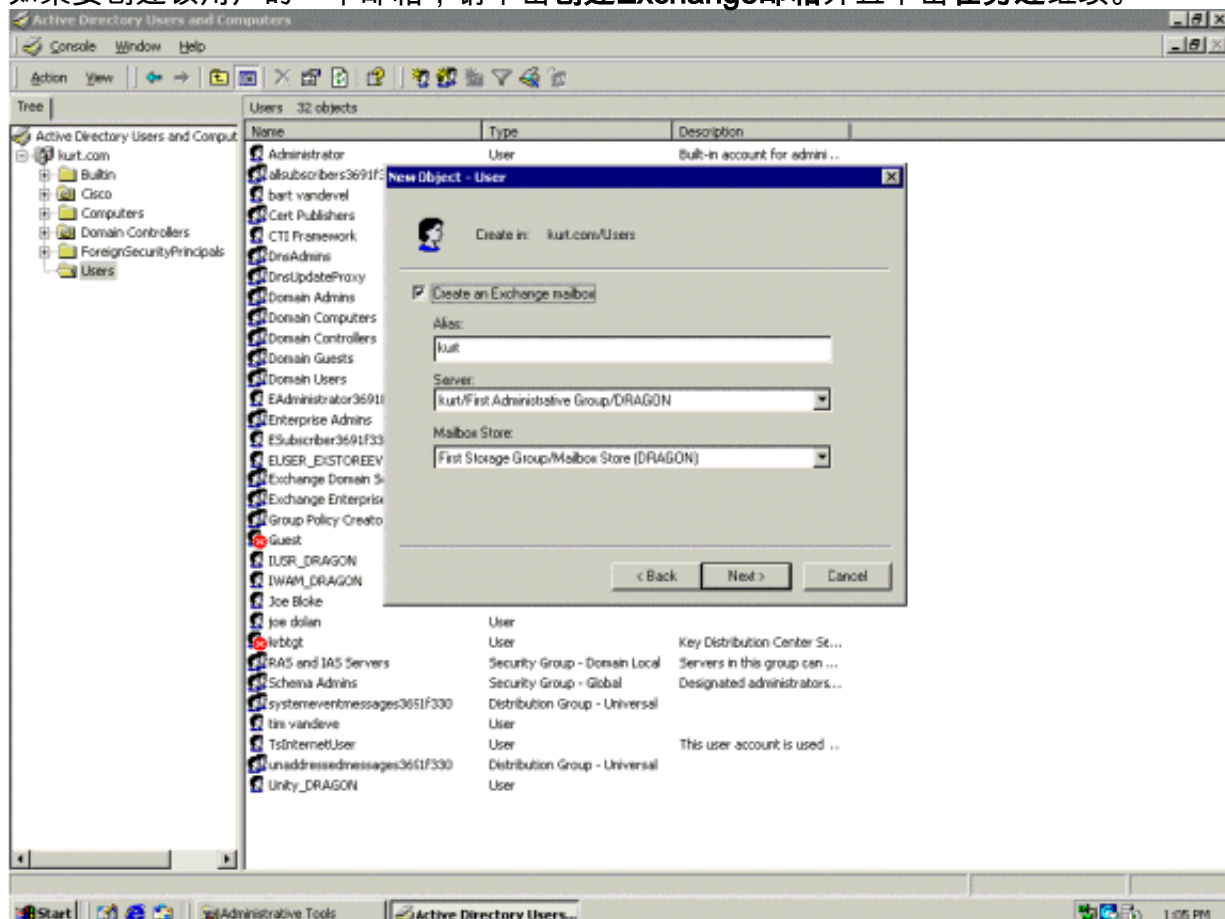
2. 用鼠标右键单击**用户容器**并且选择**New > User**。警告：确定您选择用户容器。选择错误的容器和创建新用户是非常容易的。如果选择错误的容器，您不能发现从Cisco CallManager用户管理屏幕的用户。



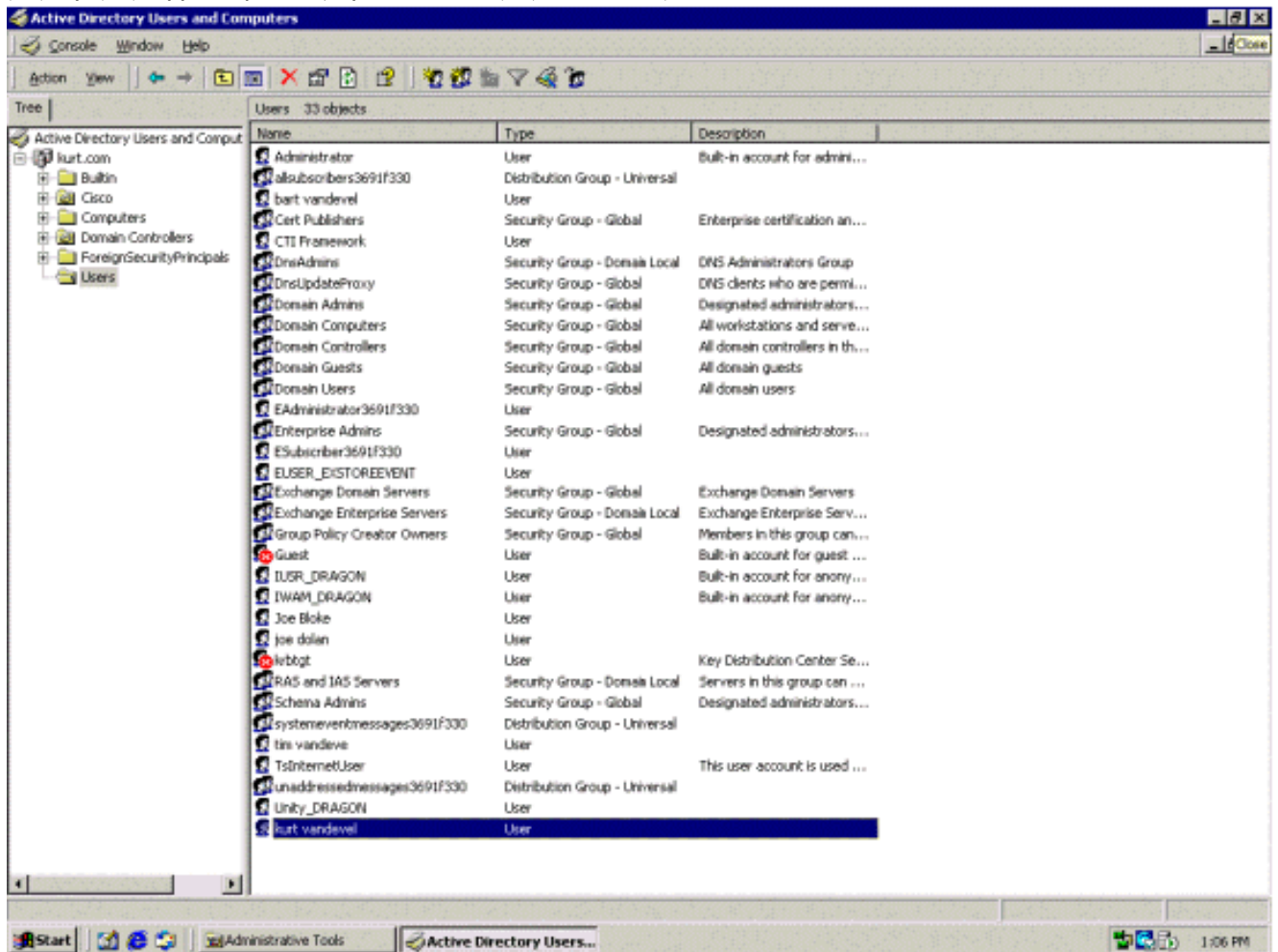
3. 输入您想要添加用户的名字、姓氏和用户登录名字;然后请单击在**旁边继续**。
4. 添加您想要添加的用户的一个密码并且单击在**旁边继续**。



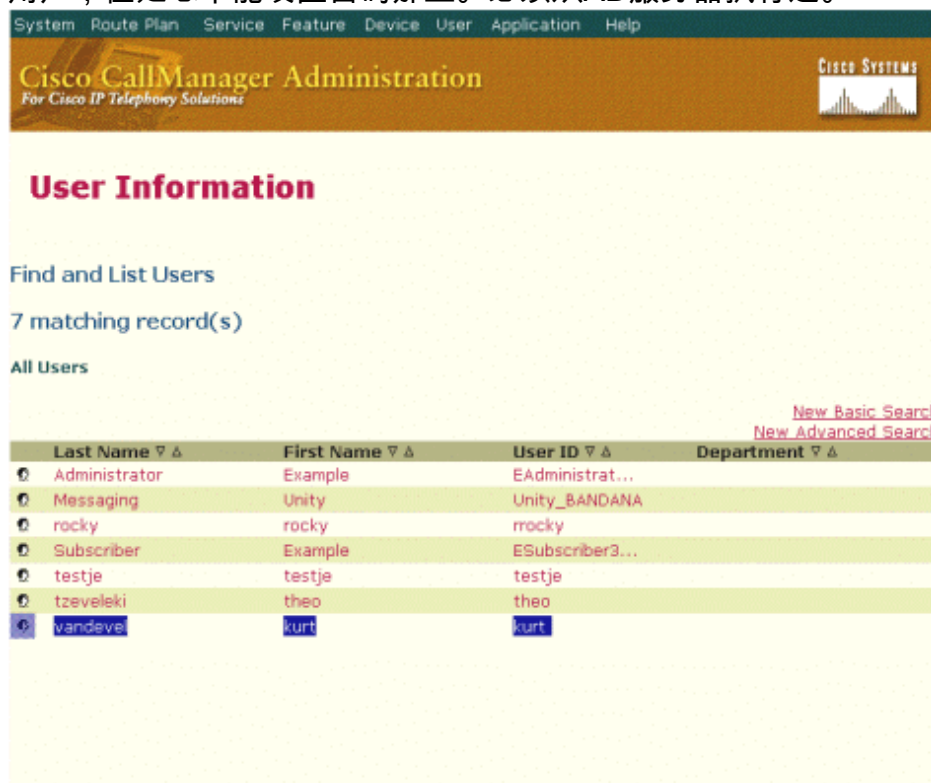
5. 如果要创建该用户的一个邮箱，请单击**创建Exchange邮箱**并且单击在**旁边继续**。



- 您当前准备插入用户到AD域;点击**芬通社**添加用户。
- 用户在用户容器当前出现在激活目录用户和计算机下。



- 对Cisco CallManager服务器的登录。
- 选择**User > Global Directory**并且搜索新用户。新用户用户名在搜索结果必须出现。否则，请重复在本文的任务并且验证在每任务的步骤。**注意：**您能从Cisco CallManager User页也添加用户，但是您不能设置密码那里。必须从AD服务器执行这。

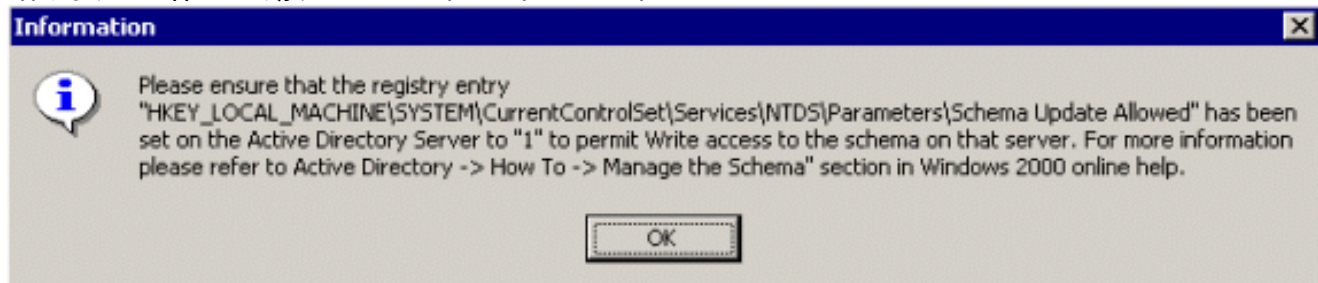


注意：如果无法打开User > Global Directory页，您可能需要重新运行插件的AD。

附录 A：更改注册允许模式更新

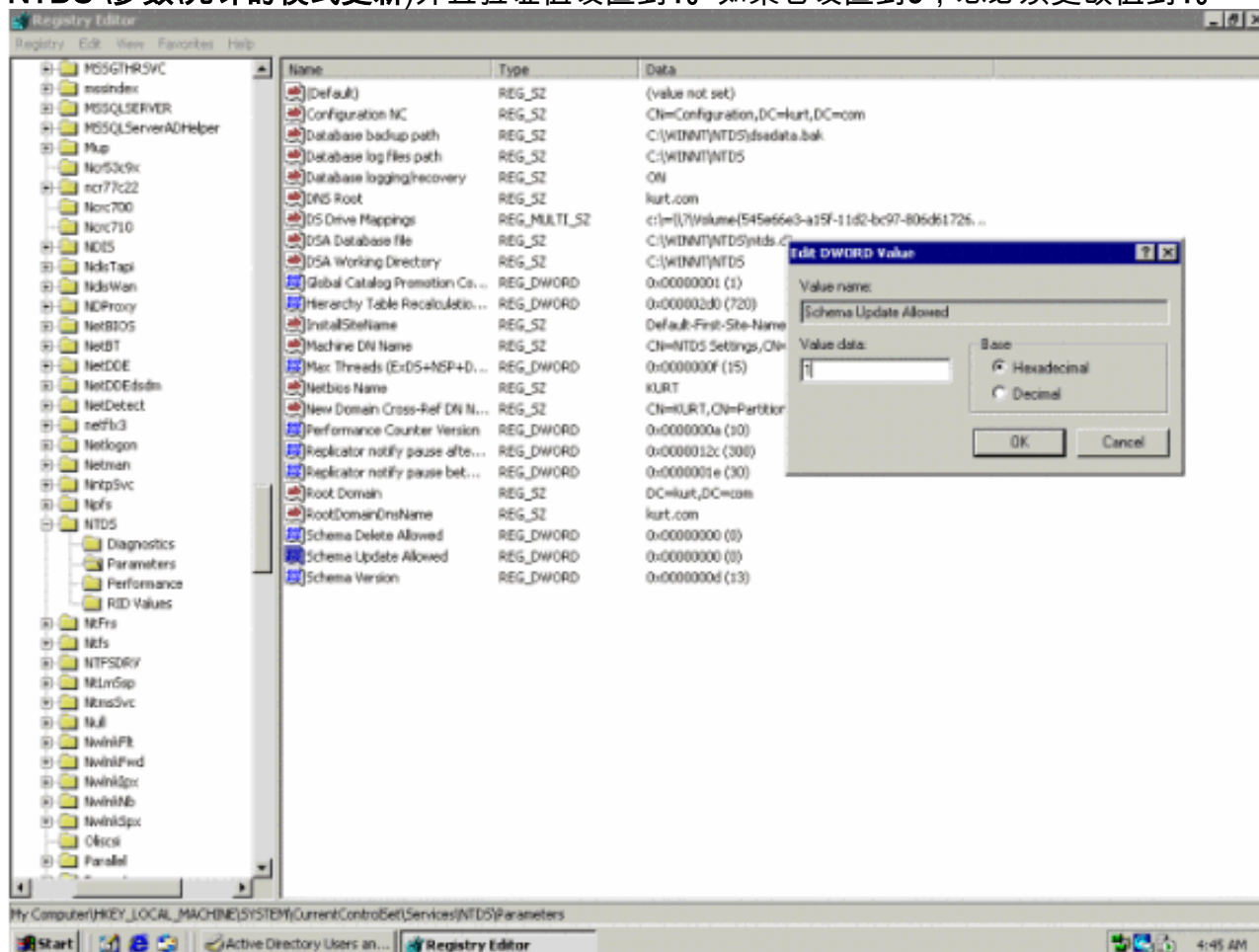
如果从Task2的步骤11，是指它您只需要执行此步骤：本文的Install the AD Plugin部分。

1. 如果AD服务器没有设置到1模式更新允许的注册表项的，或者，如果插件不能读注册表项，对话框要求您保证注册表条目适当地设置。单击 OK 继续。



警告：如果编辑错误注册表密钥或犯错误，当您编辑注册时，您的系统可能是不可用的，直到您修复注册。在您做所有变动前，您必须备份您的注册。在您继续前，请确保您会恢复从备份的注册。说明如何维护Windows 2000服务器注册是超出本文的范围之外。参考您的系统文档对于此信息。

2. 登录到有有管理权限的帐户的AD服务器。
3. 选择Start > Run。
4. 登录在Open字段的regedit并且点击OK键。
5. 导航对在镜像指示的密钥提供(HKEY_LOCAL_MACHINE \系统\ Currentcontrolset \服务\ NTDS \参数\允许的模式更新)并且验证值设置到1。如果它设置到0，您必须更改值到1。

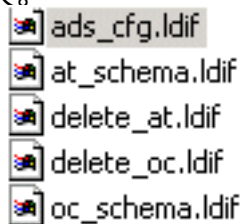


6. 如果此设置不存在(允许的模式更新), 请手工添加DWORD密钥并且设置其Value Data字段到1。添加新的DWORD值, 遵从此步骤: 选择Edit > New > DWORD value。输入在选中项目Name字段允许的模式更新并且按Enter键。双击新的DWORD密钥。如镜像所显示, Edit DWORD Value对话框出现。输入1在Value Data字段并且点击OK键。
7. 退出Regedit。

附录 B : 查看思科模式更新

如果要知道哪些更新在模式, 您必须下载插件文件, 而不是从其当前地点运行文件。

1. 保存AD插件文件到您的硬盘。
2. 用鼠标右键单击插件并且解压缩它到文件夹。



3. 查找在您解压缩插件的文件夹的.ldif脚本。

相关信息

- [安装Cisco CallManager版本的Cisco用户目录配置插件4.0\(1\)](#)
- [语音技术支持](#)
- [语音和统一通信产品支持](#)
- [Cisco IP 电话故障排除](#)
- [技术支持 - Cisco Systems](#)