

Rétablissement d'un abonnement interrompu de regroupement de serveurs SQL avec Cisco CallManager

Contenu

[Introduction](#)

[Conditions préalables](#)

[Conditions requises](#)

[Composants utilisés](#)

[Conventions](#)

[Rétablissez les relations entre Publisher et l'abonné](#)

[Recréez l'abonnement sur Publisher](#)

[Supprimez l'abonnement sur Publisher](#)

[Recréez l'abonnement sur l'abonné](#)

[Vérifiez que l'abonnement SQL fonctionne](#)

[Informations connexes](#)

Introduction

La réplication de la base de données SQL est une principale fonction des batteries de Cisco CallManager. Le serveur avec la copie principale de la base de données s'appelle l'éditeur, alors que les serveurs qui répliquent la base de données s'appellent les abonnés.

Au cas où votre abonné cesserait de répliquer des données de l'éditeur, vous devez reconstruire les relations d'éditeur et d'abonné. Ceci implique d'aller dans la base de données SQL Server et de reconstruire manuellement l'abonnement.

Symptômes

C'est une liste de symptômes possibles si l'abonné cesse de répliquer de l'éditeur :

- Change qui sont faits sur l'éditeur ne sont pas réfléchis aux téléphones qui sont inscrits à l'abonné.
- Les appels sortants échouent aux téléphones inscrits à l'abonné. Dès que vous composerez 9, vous entendez une tonalité de réarrangement.
- Call forward all (CFwdALL) ne fonctionne pas.
- Base de données d'erreur d'affichages de téléphone IP.

Ce document explique les procédures pour rétablir un abonnement cassé de la batterie SQL de Cisco CallManager avec le Cisco CallManager 3.3. Ceci s'applique également au CallManager 4.x.

Remarque: Référez-vous [en employant DBLHelper pour rétablir un](#) pour en savoir plus [cassé d'abonnement de la batterie SQL de Cisco CallManager](#).

Conditions préalables

Conditions requises

Ce document suppose que le mot de passe de compte de l'administrateur SQL (SA) est disponible pour l'éditeur et l'abonné.

Composants utilisés

Les informations dans ce document sont basées sur le Cisco CallManager 3.3.x et 4.x.

Les informations contenues dans ce document ont été créées à partir des périphériques d'un environnement de laboratoire spécifique. Tous les périphériques utilisés dans ce document ont démarré avec une configuration effacée (par défaut). Si votre réseau est opérationnel, assurez-vous que vous comprenez l'effet potentiel de toute commande.

Conventions

Pour plus d'informations sur les conventions utilisées dans ce document, reportez-vous à [Conventions relatives aux conseils techniques Cisco](#).

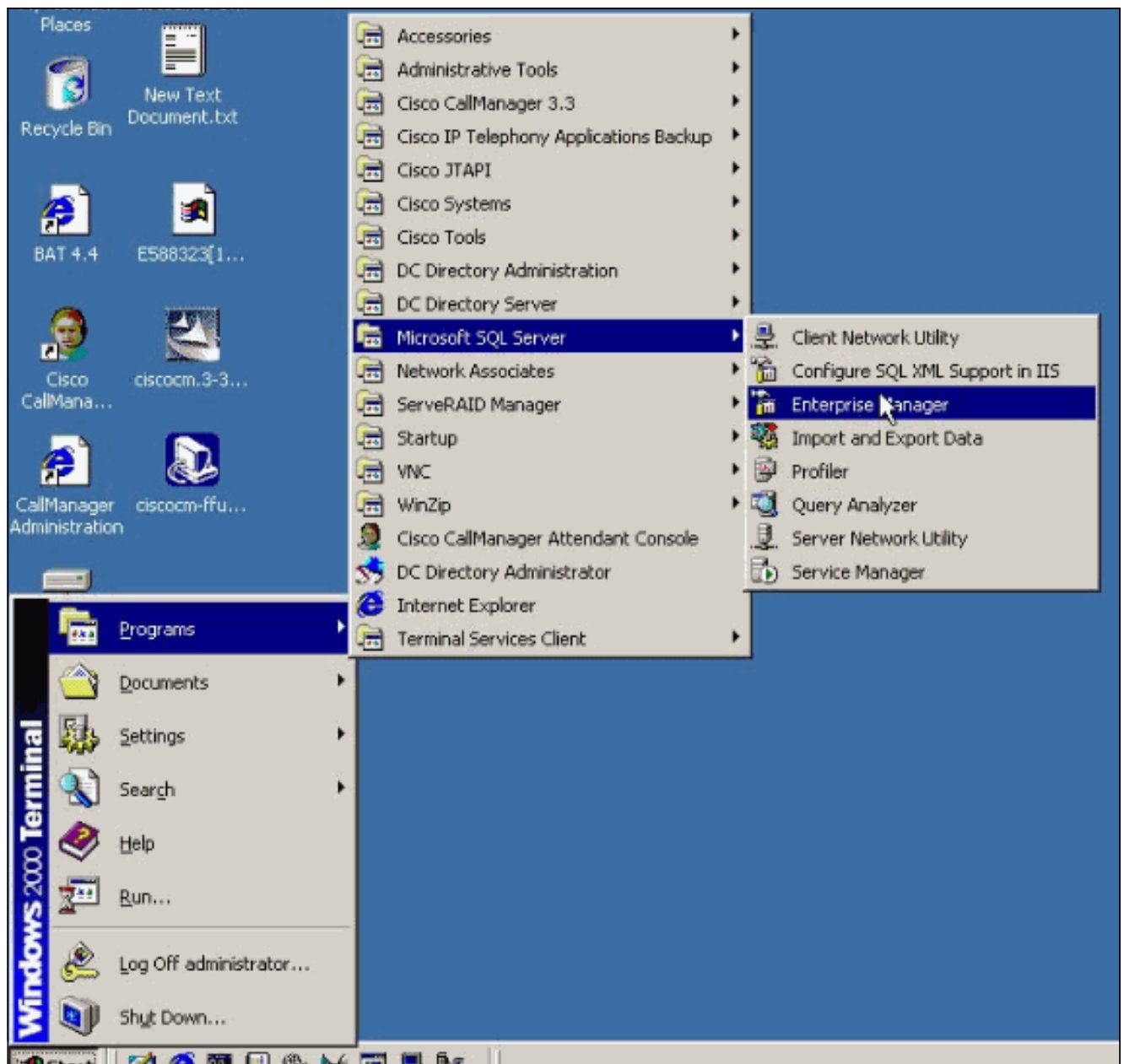
Rétablissez les relations entre Publisher et l'abonné

Terminez-vous les étapes dans ces sections pour rétablir les relations entre les deux systèmes. D'abord, l'abonnement pour l'abonné doit être recréé sur le système d'éditeur. Puis, l'abonnement doit être supprimé et recréé sur le système d'abonné.

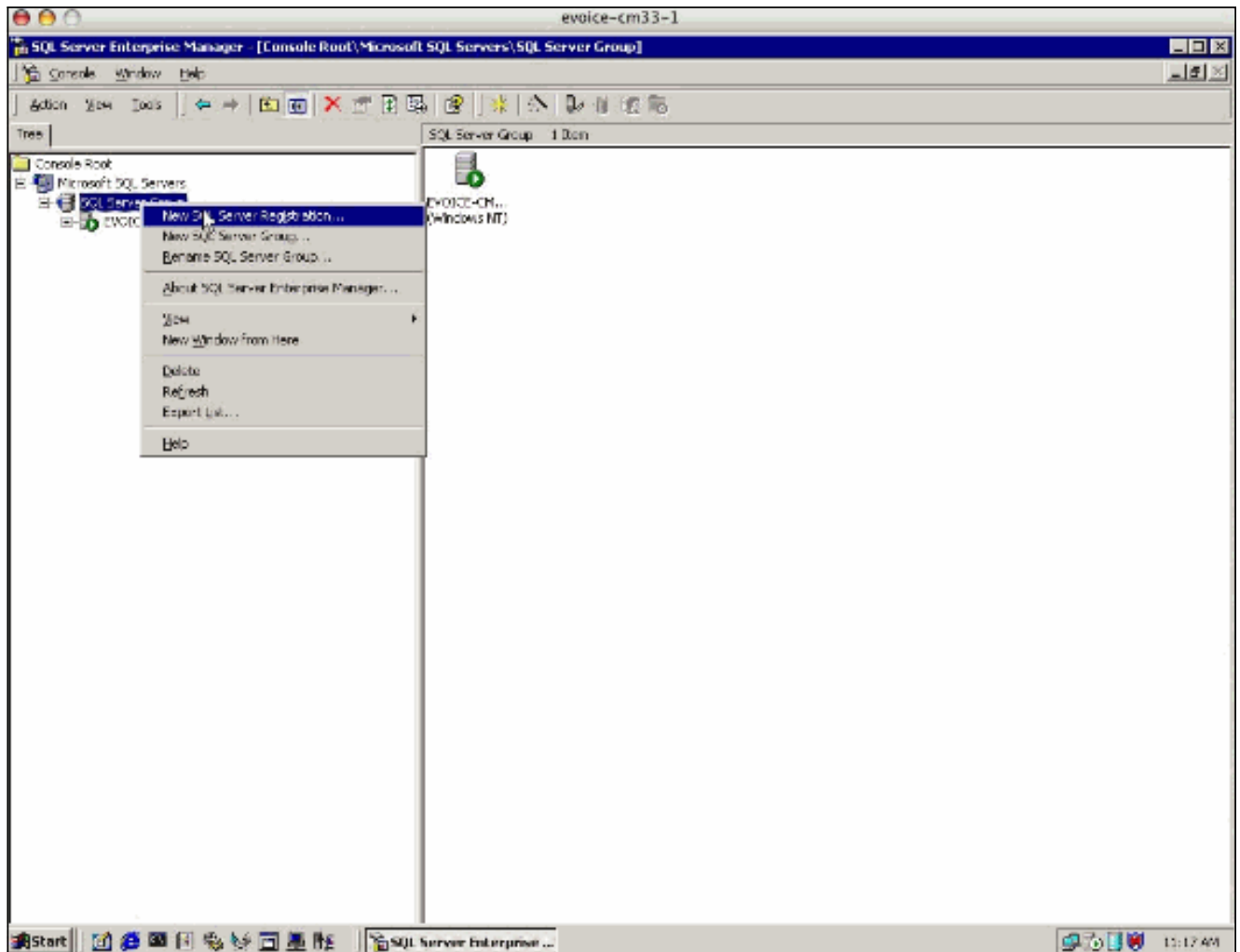
Recréez l'abonnement sur Publisher

Terminez-vous ces étapes pour recréer l'abonnement sur l'éditeur.

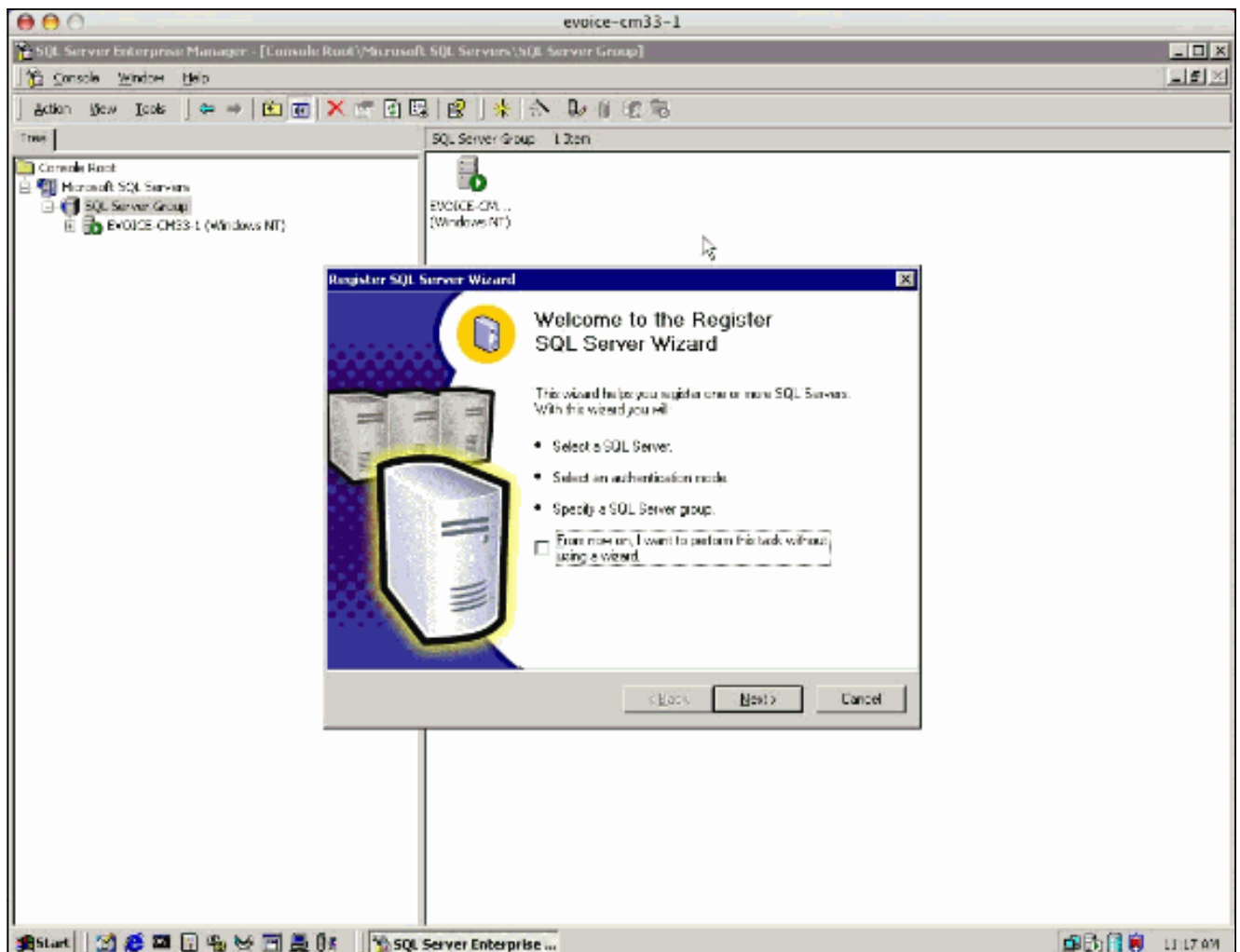
1. Sur l'éditeur, sélectionnez le **début > les programmes > la Microsoft SQL Server > le gestionnaire d'entreprise** pour commencer le gestionnaire d'entreprise SQL.



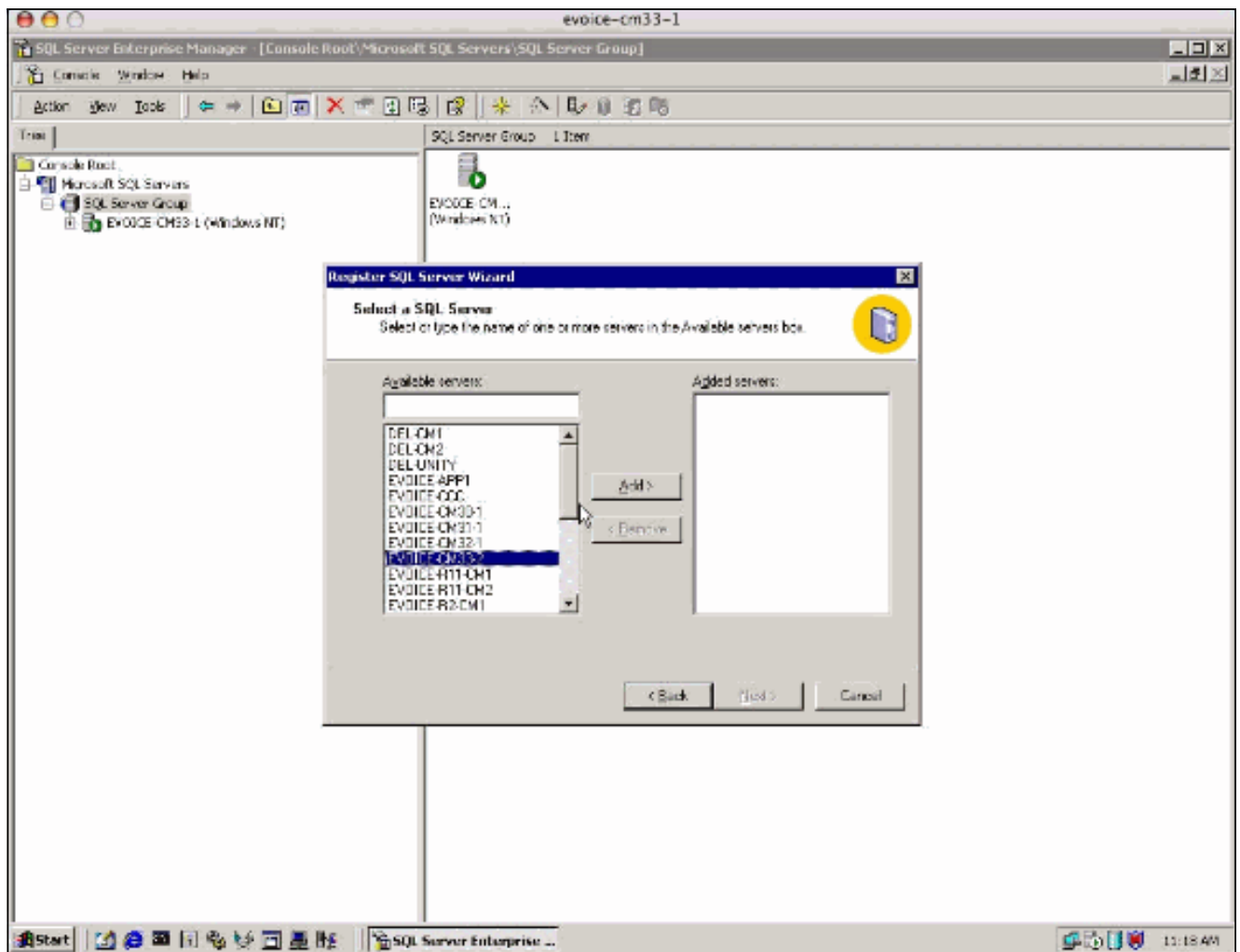
2. Cliquez avec le bouton droit **SQLServerGroup** et cliquez sur New l'enregistrement de **Serveur SQL** sous des Microsofts SQL Server.



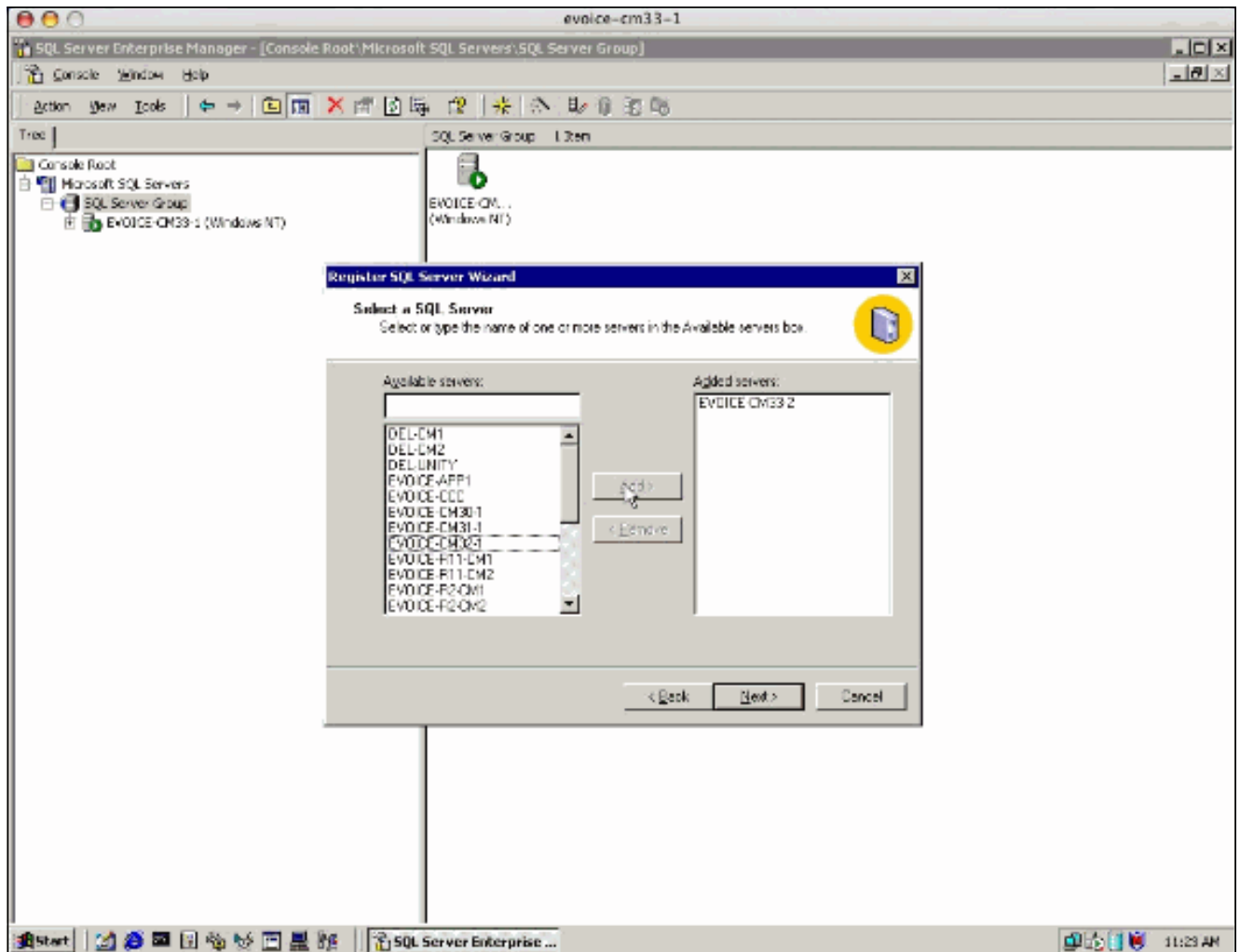
3. Quand l'assistant de Serveur SQL de registre apparaît, assurez-vous que **dorénavant je veux effectuer cette tâche sans utiliser un assistant** que la case n'est pas cochée et cliquer sur Next.



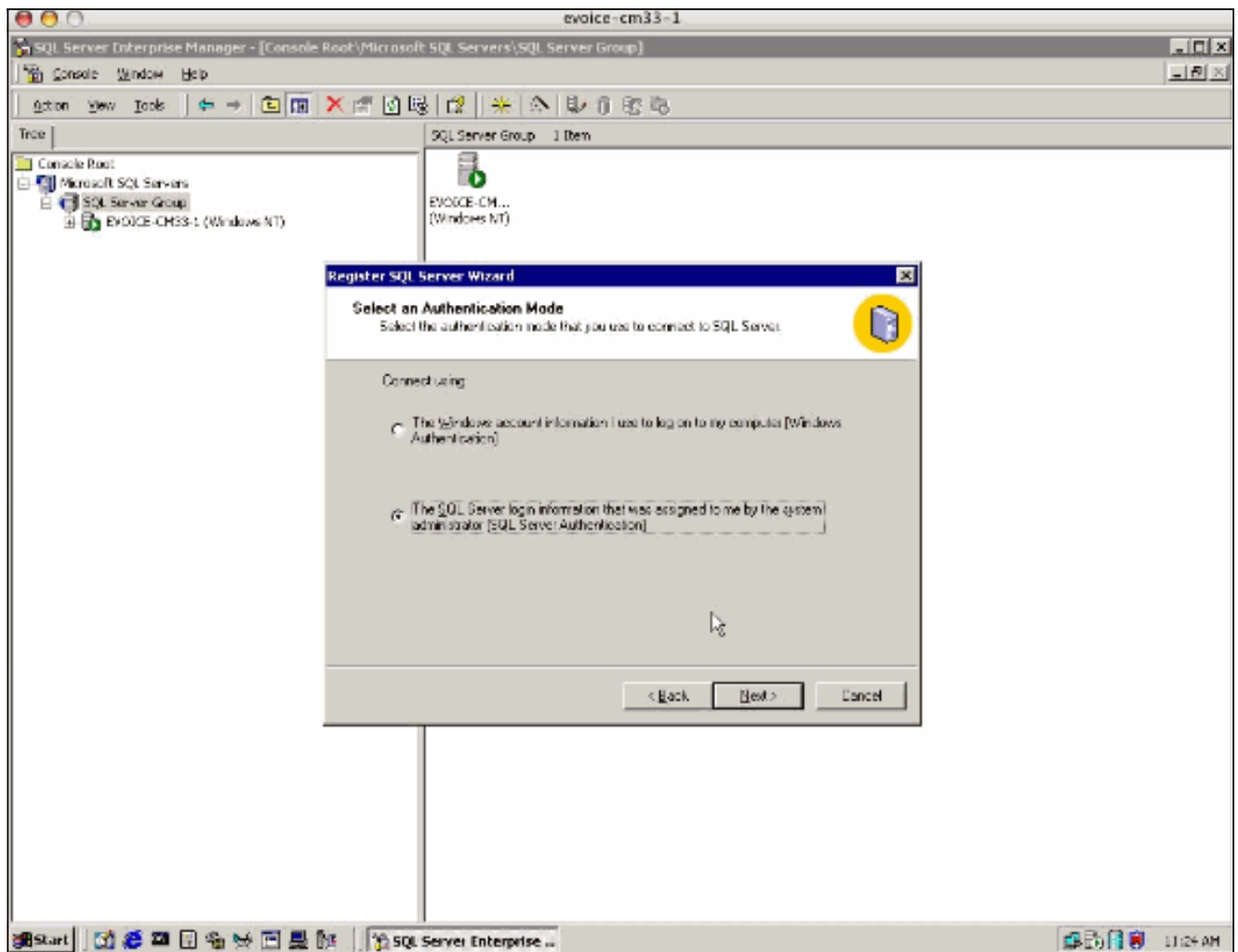
Les autres serveurs SQL qui résident sur les Cisco CallManagers devraient apparaître dans la liste déroulante disponible de serveurs.



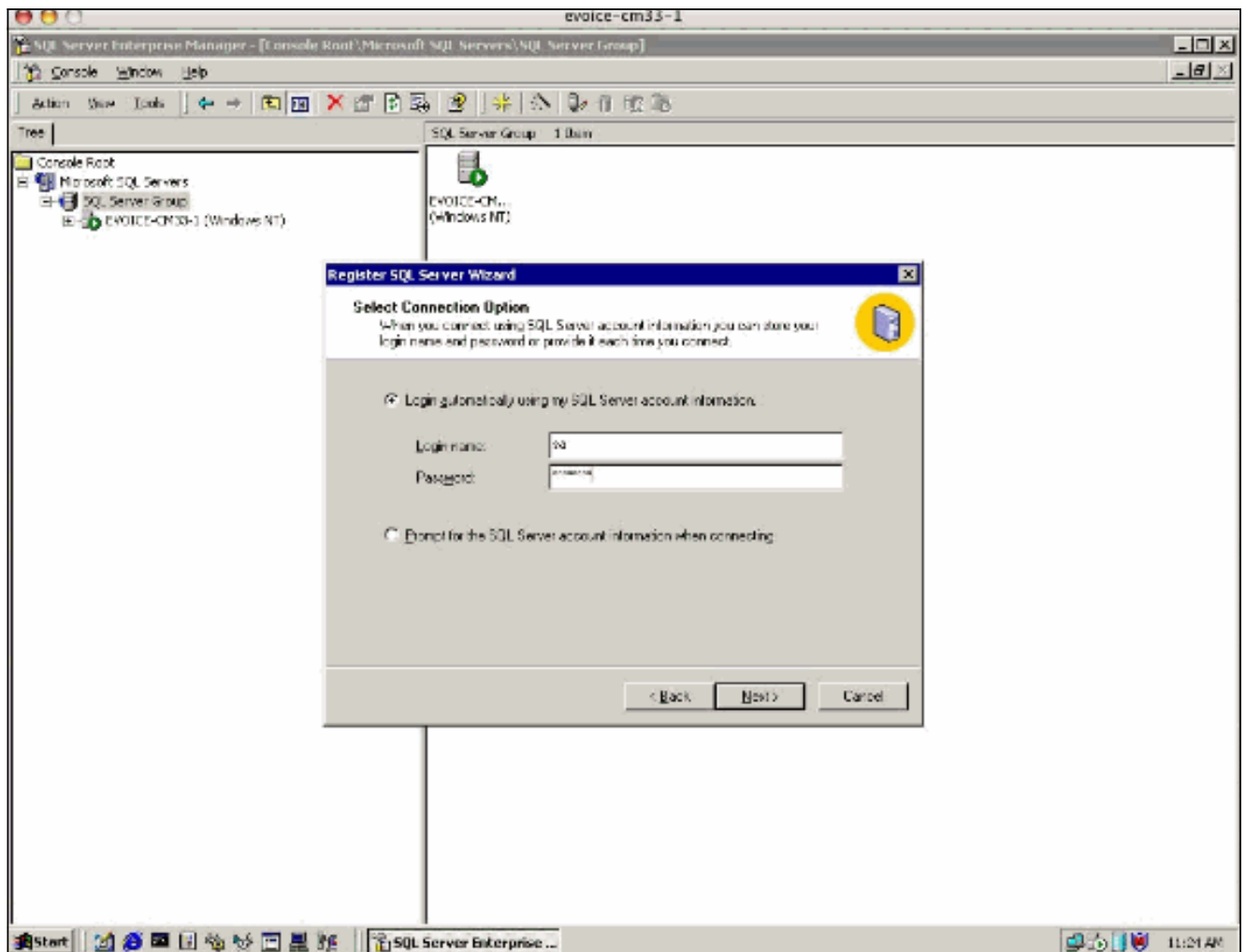
4. Sélectionnez le serveur ou les serveurs qui vous voudriez que se déplacent plus de dans la liste déroulante ajoutée de serveurs, puis cliquez sur en fonction le bouton d'**ajouter** pour les déplacer.



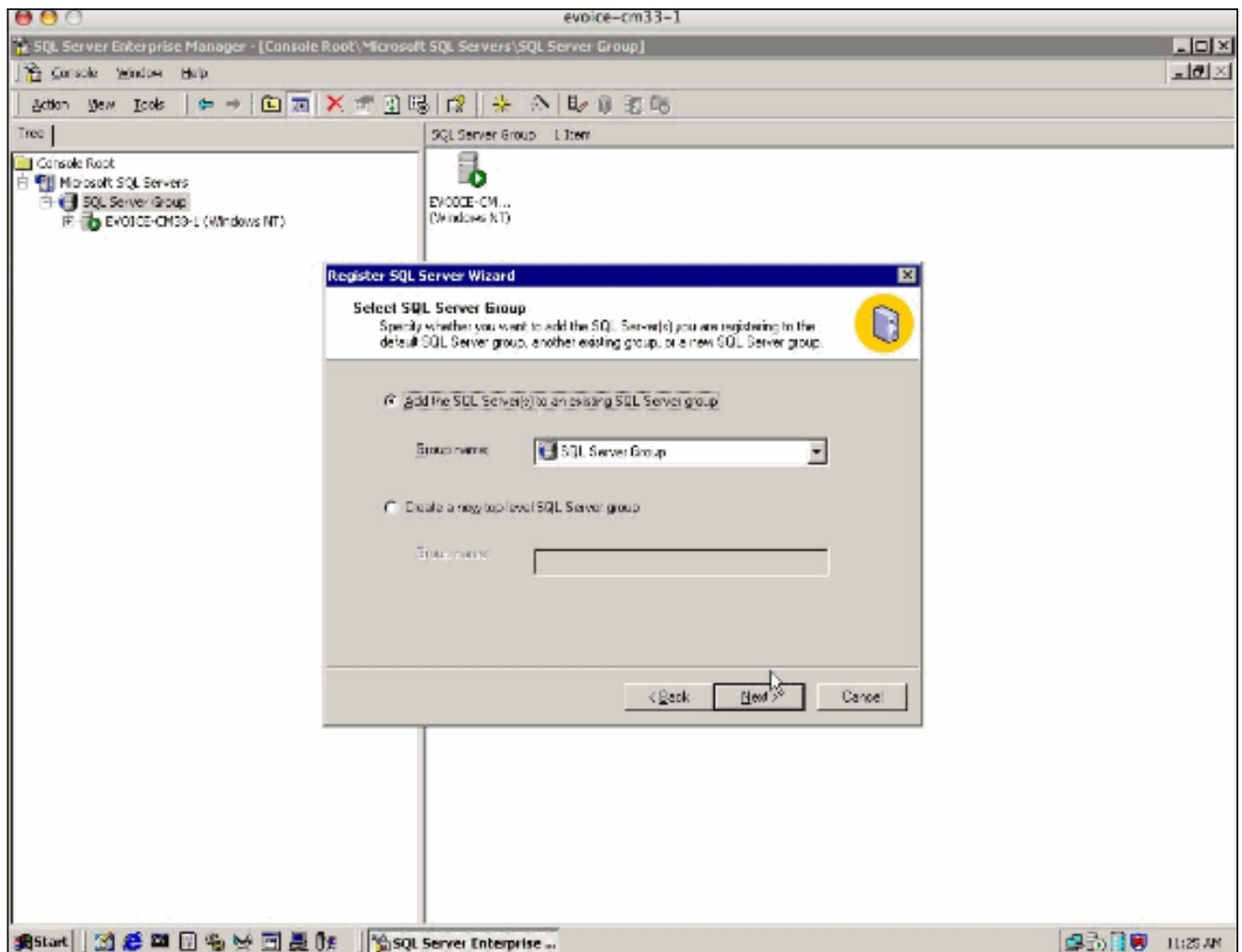
5. Cliquez sur **Next** (Suivant).
6. Cliquez sur la l'information de connexion de Serveur SQL qui m'a été assignée par la case d'option d'administrateur système (authentification de Serveur SQL) et cliquez sur Next.



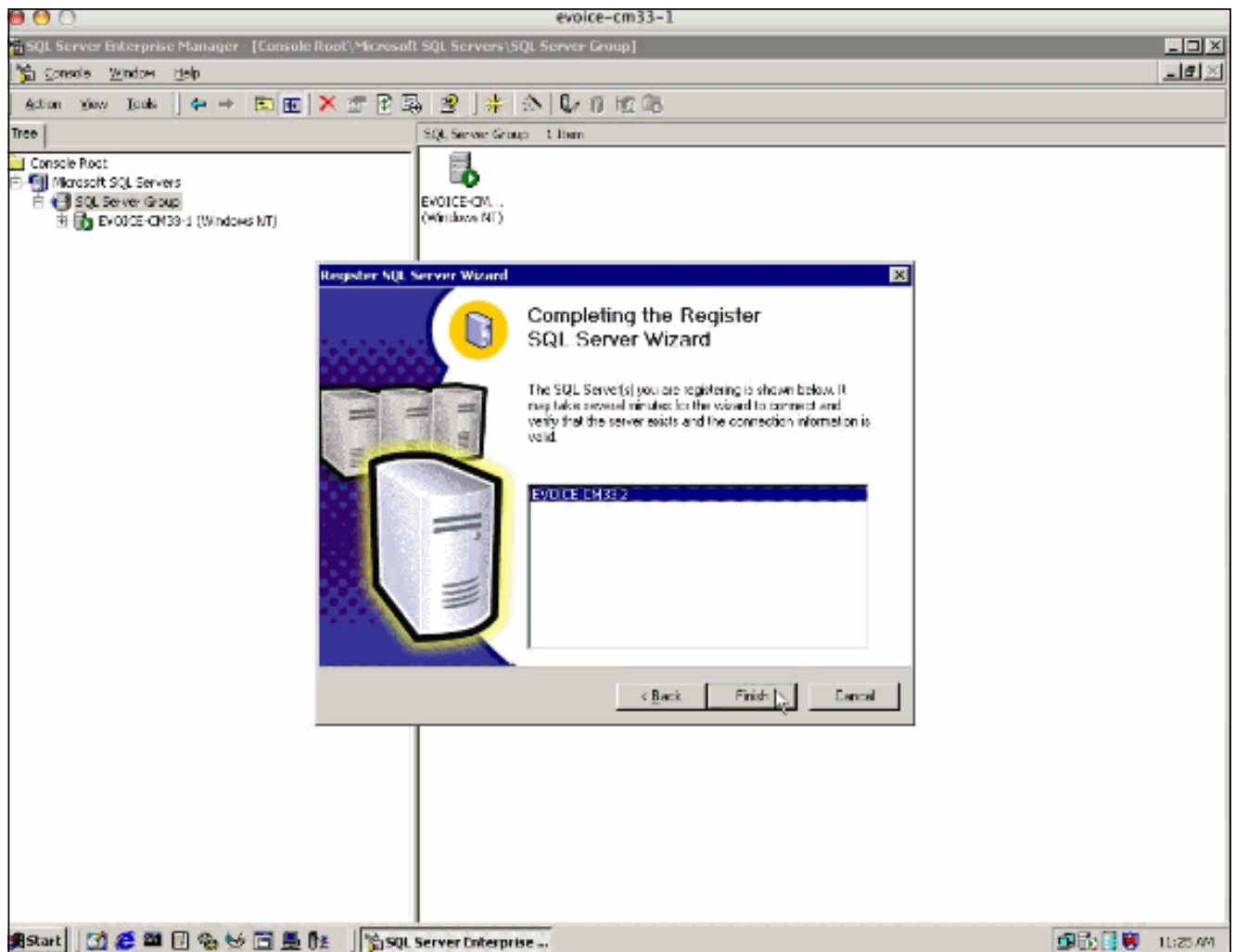
7. Sur la prochaine boîte de dialogue, cliquez sur la **procédure de connexion automatiquement utilisant ma** case d'option des **informations du compte de Serveur SQL**, entrez le nom d'ouverture de connexion SA et le mot de passe pour le système d'abonné, et cliquez sur **Next**.**Remarque:** Utilisez le compte et le mot de passe SA pour le système d'abonné. Le mot de passe a été sélectionné quand le système d'abonné a été installé.



8. Dans la boîte de dialogue choisie de groupe de Serveur SQL, cliquez sur **l'ajouter les serveurs SQL à la case d'option existante de groupe de Serveur SQL** et placez le nom de groupe à **SQLServerGroup**.

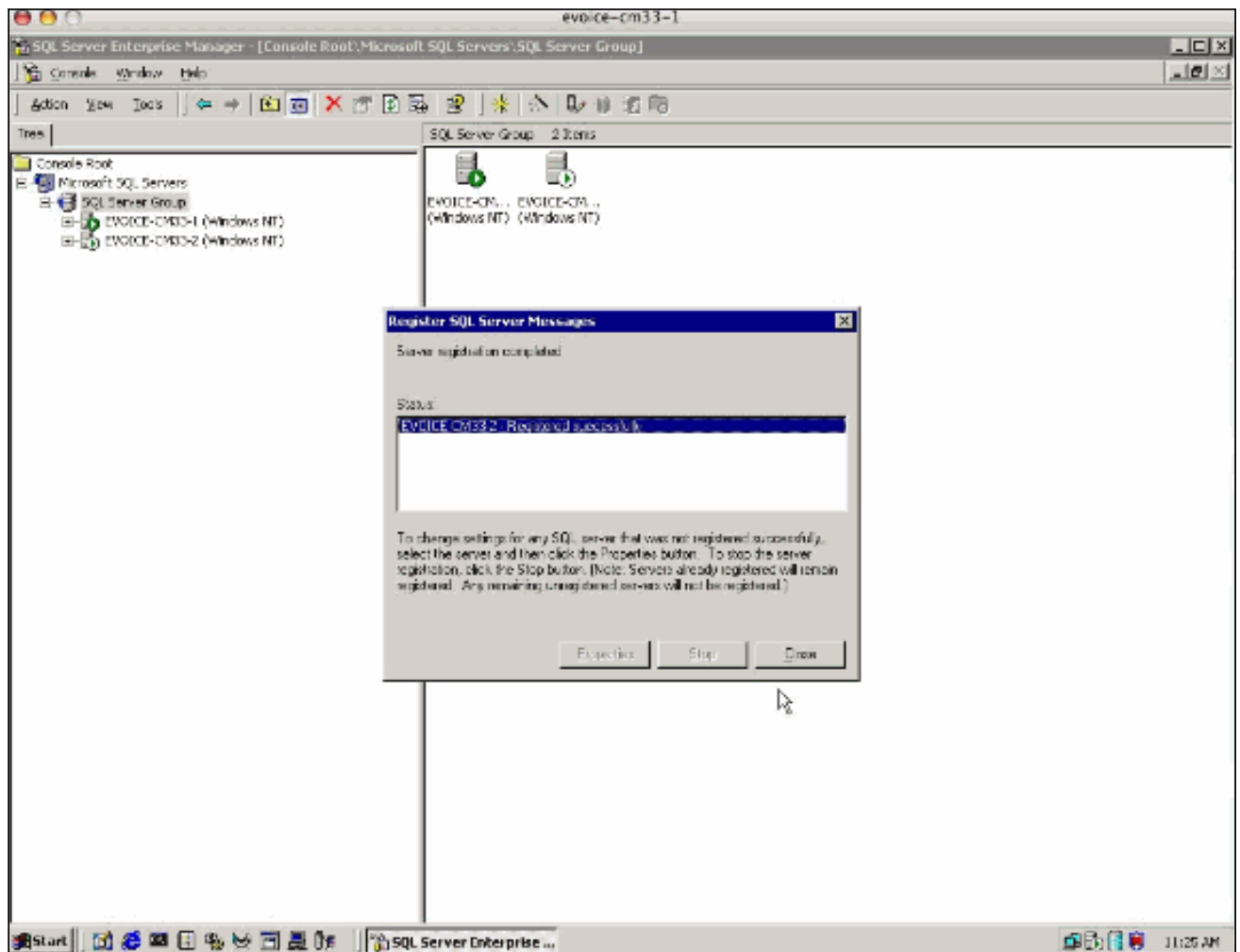


9. Cliquez sur Finish sur la prochaine boîte de dialogue.

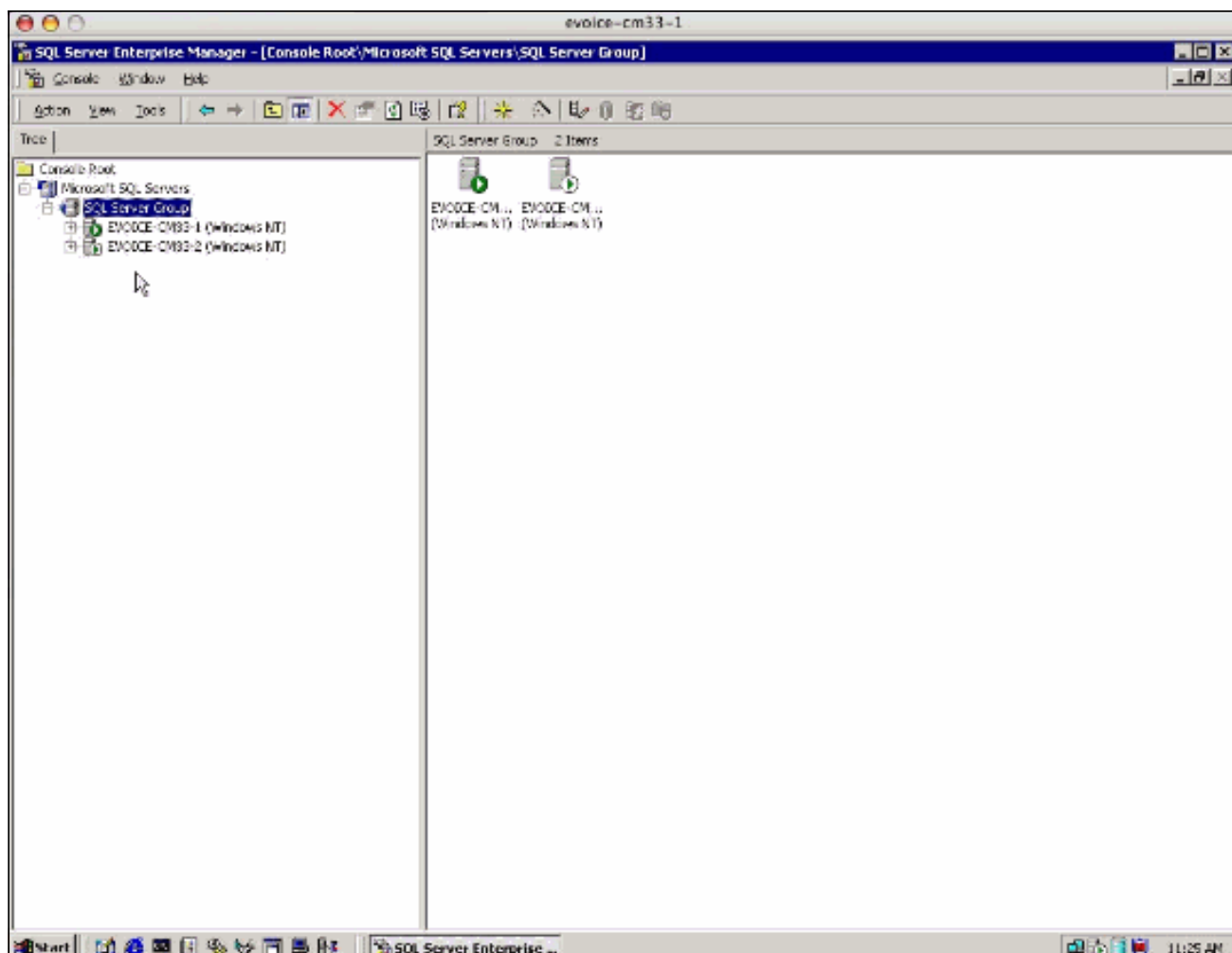


L'assistant affiche l'état du serveur ou des serveurs ajoutés et devrait les afficher en tant que « enregistré avec succès. »

10. Cliquez sur **Fermer**.



Une fenêtre semblable à ceci apparaît.

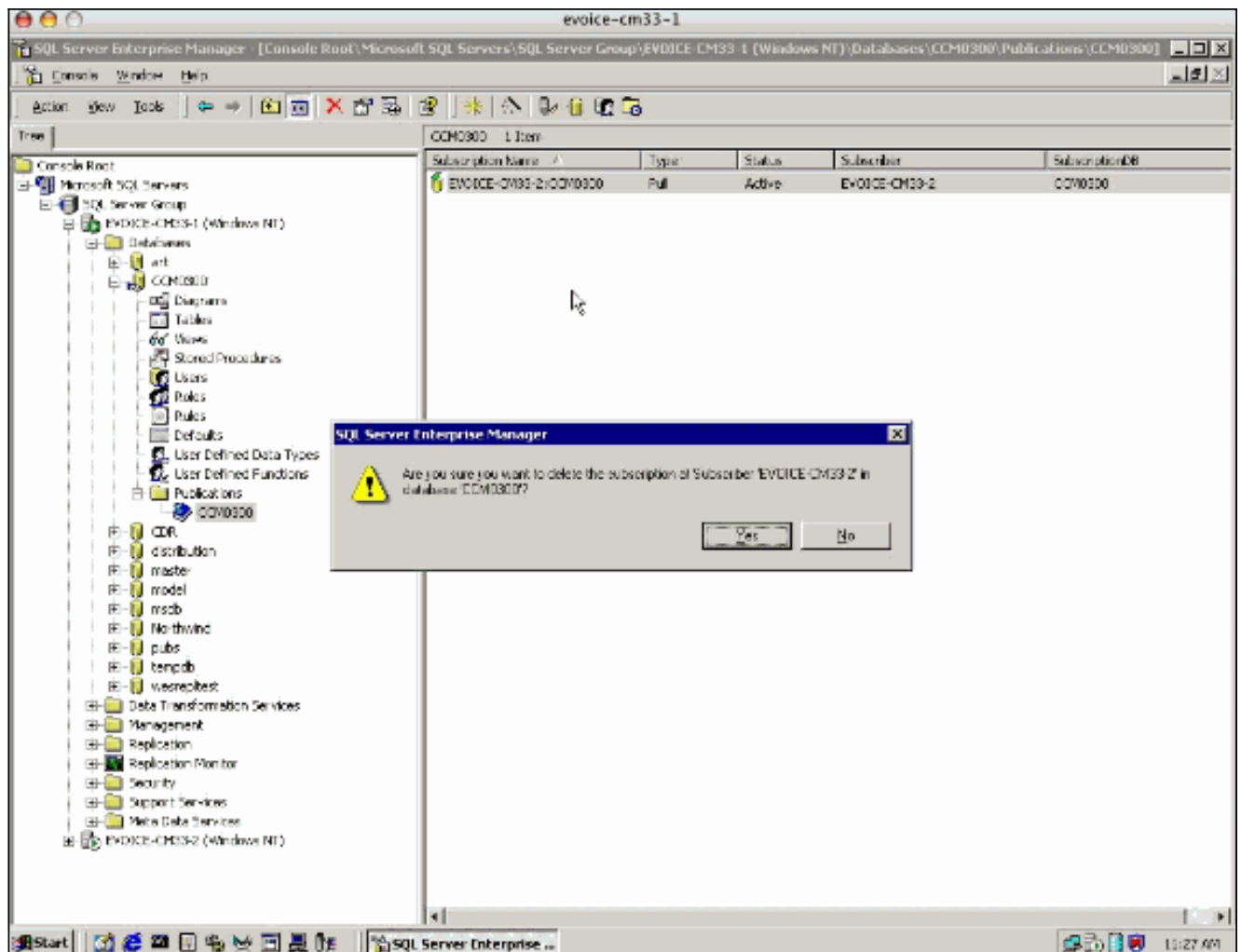


Si vous pouvez voir les deux serveurs répertoriés, alors ils sont identifiés par l'éditeur et des données peuvent être partagées avec eux.

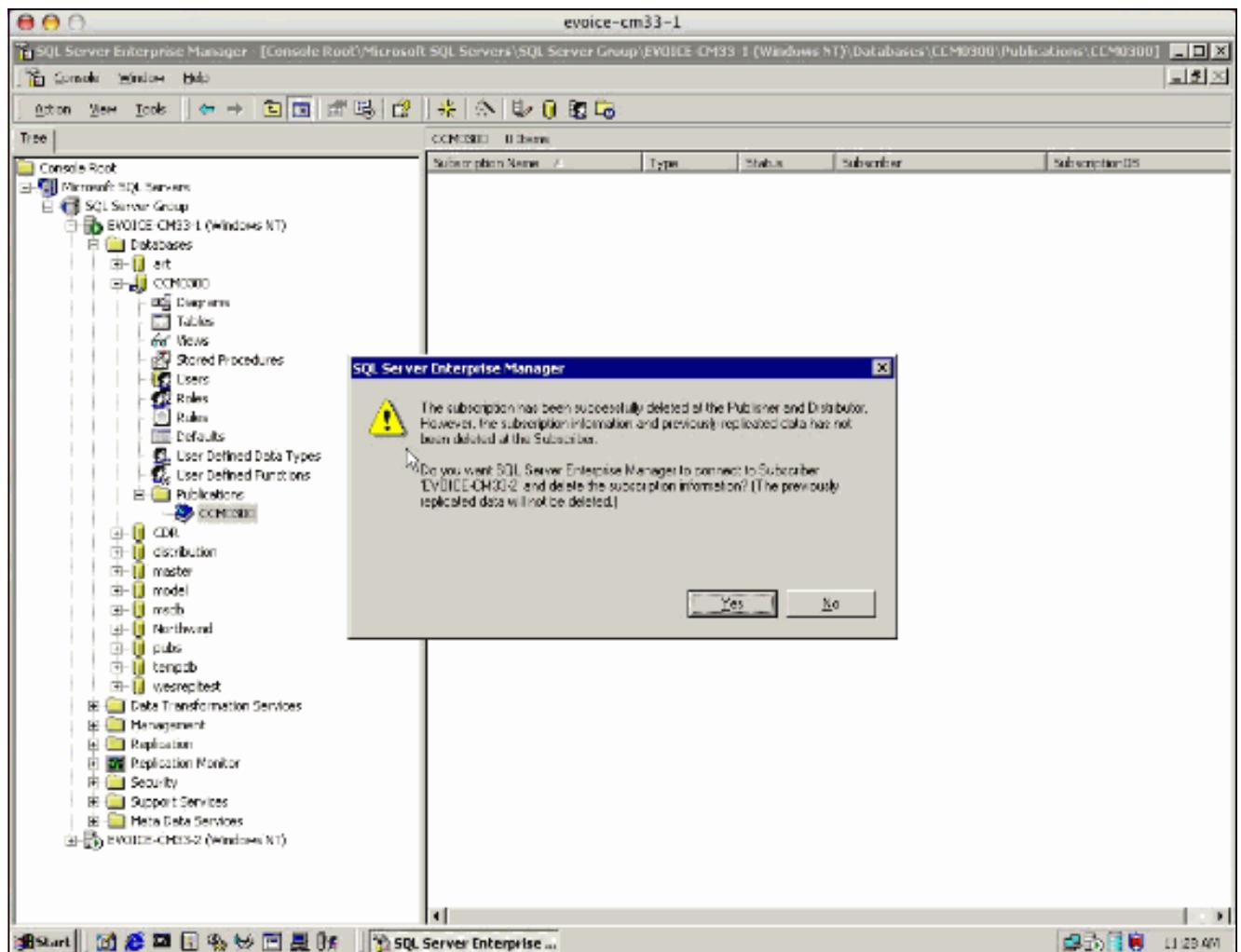
[Supprimez l'abonnement sur Publisher](#)

Terminez-vous ces étapes pour supprimer l'abonnement sur l'éditeur.

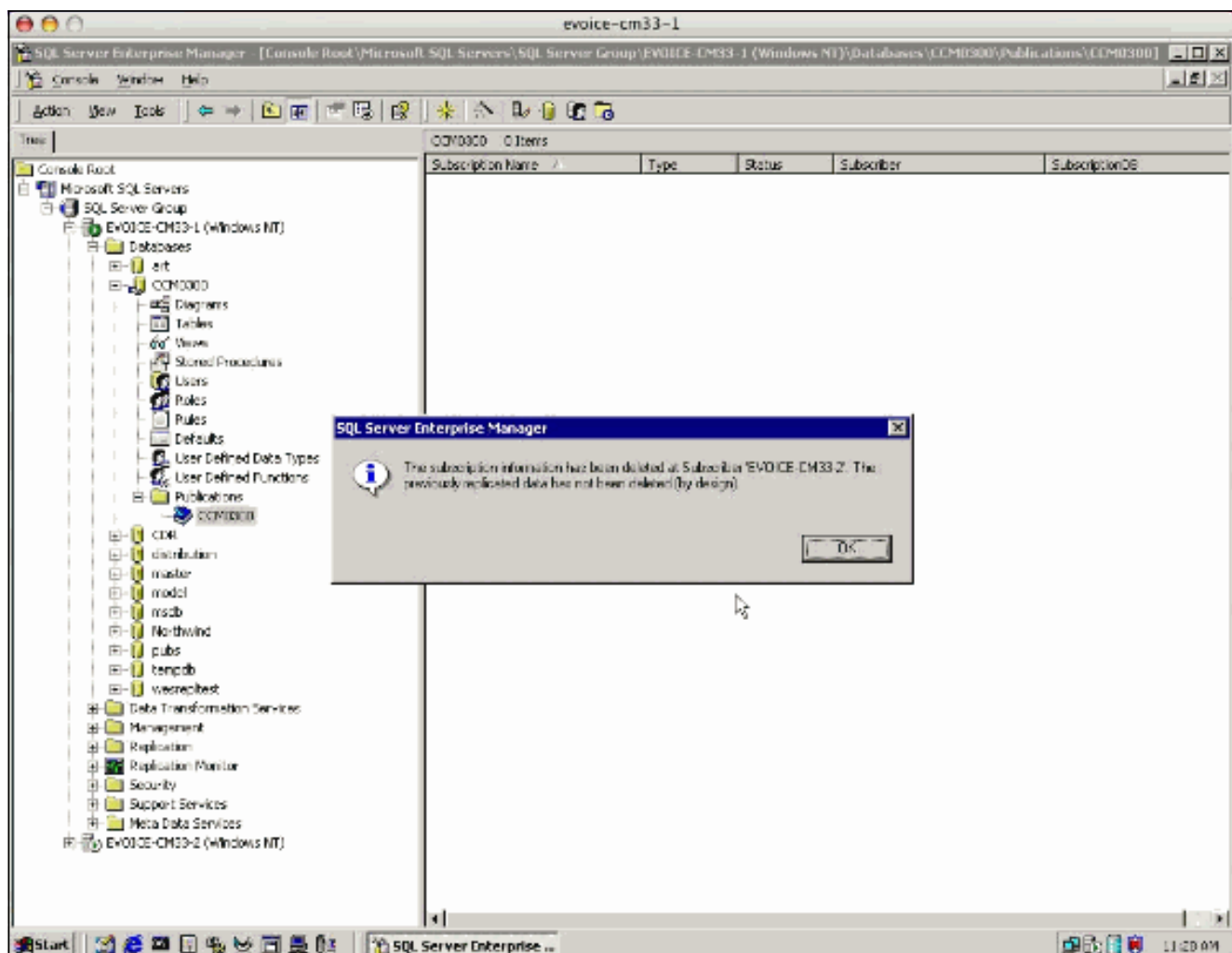
1. Utilisant le gestionnaire d'entreprise, naviguez l'arborescence de Serveur SQL et localisez la publication pour la base de données CCM0300 près de choisir les **Microsofts SQL Server > le groupe de Serveur SQL > le *machine_name* > les bases de données > le CCM0300 > les publications**.
2. Sélectionnez l'abonnement de Cisco CallManager qui échoue et supprimez l'entrée. **Attention** : Sélectionnez l'abonnement dans le volet de droite, affiché par la flèche ci-dessous. Cliquez avec le bouton droit le nom énuméré d'abonnement et sélectionnez l'**effacement**. Ne supprimez pas l'icône d'ouvrage dans le volet d'arborescence du côté gauche.



3. Une boîte de dialogue d'avertissement apparaît qui indique que l'abonnement a été retiré à l'éditeur mais pas à l'abonné. Si vous voulez se connecter à l'abonné et supprimer l'abonnement là, clic **oui**.



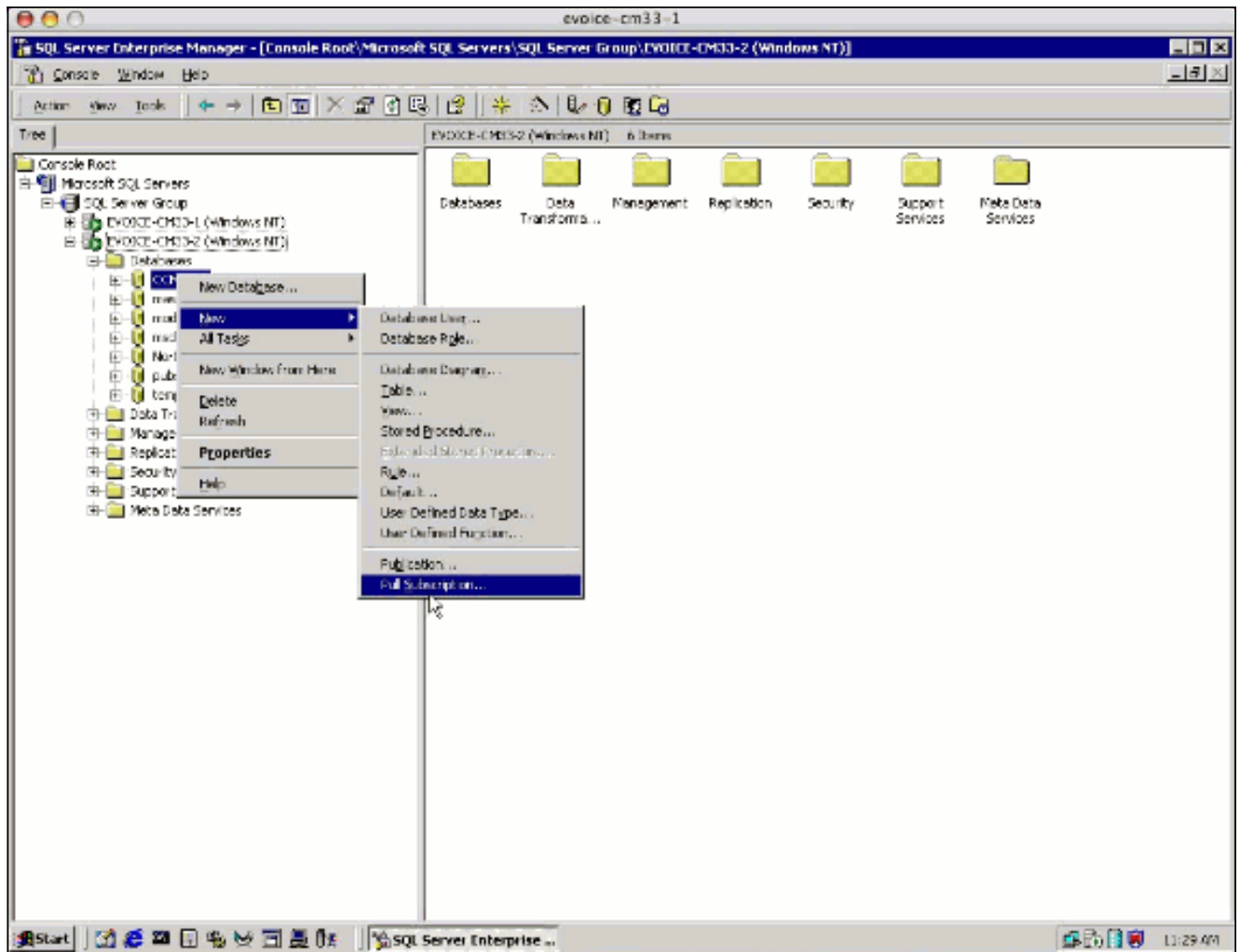
4. Le prochain message indique que l'abonnement a été supprimé mais les données n'ont pas.
Cliquez sur
OK.



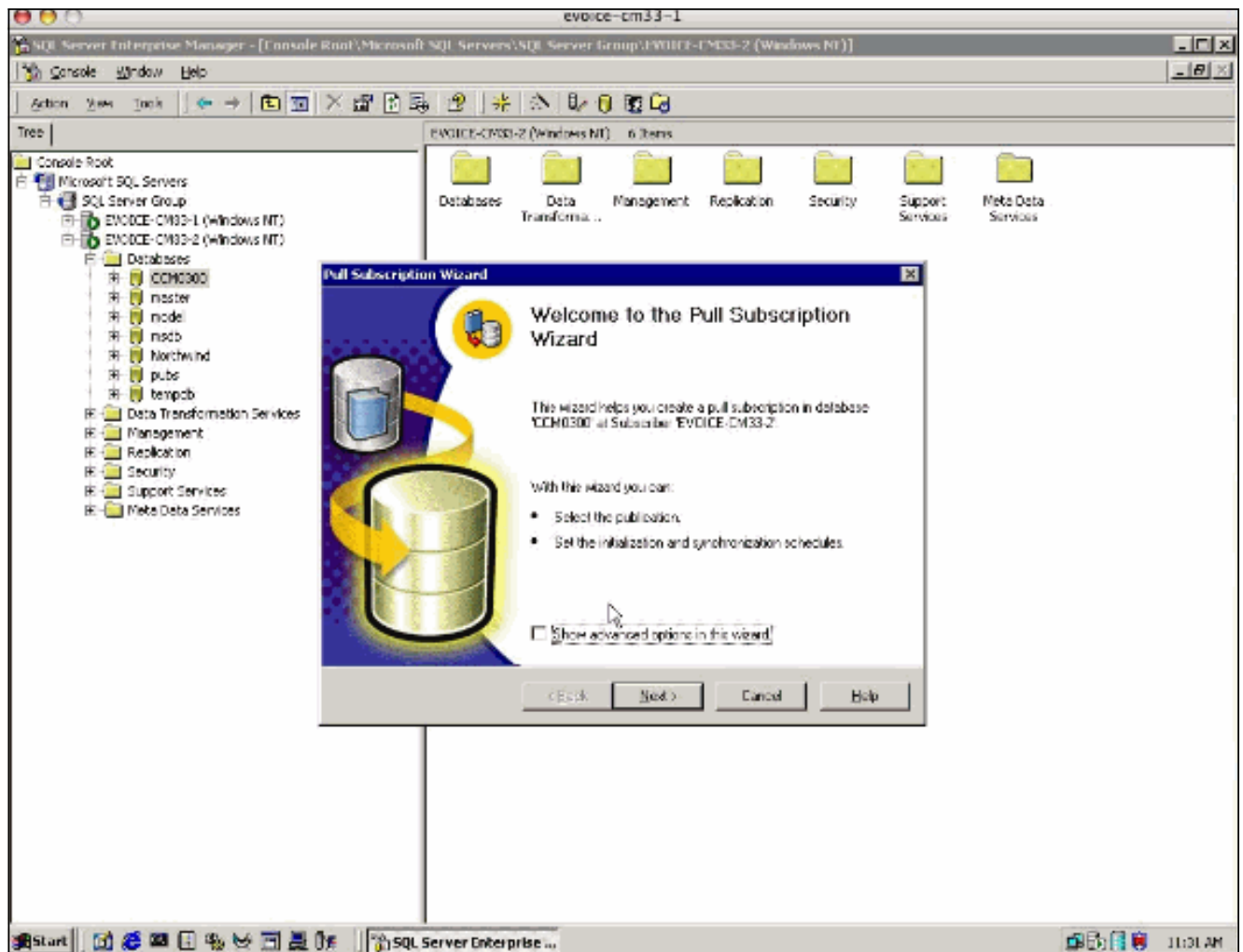
[Recréez l'abonnement sur l'abonné](#)

Terminez-vous ces étapes pour recréer l'abonnement sur l'abonné.

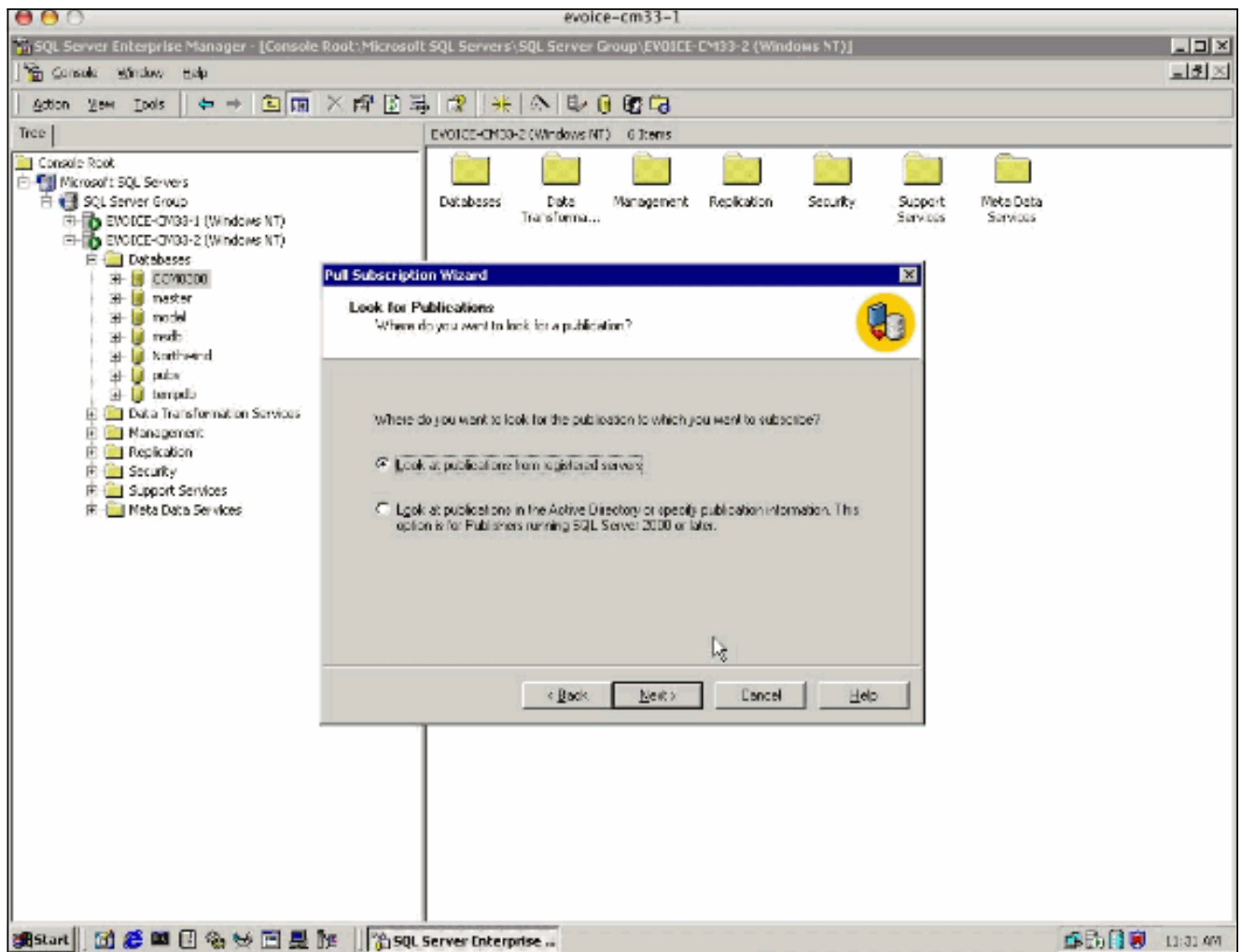
1. Sélectionnez le nom du serveur SQL de l'abonné que vous avez supprimé de l'éditeur dans l'[effacement l'abonnement sur la](#) section de [Publisher de](#) ce document. **Remarque:** Dans cette configuration, l'éditeur est **EVOICE-CM33-1** et l'abonné est **EVOICE-CM33-2**. L'abonnement EVOICE-CM33-2 a été juste supprimé de la publication EVOICE-CM33-1.
2. Sélectionnez le serveur **EVOICE-CM33-2 (Windows NT)** SQL et sélectionnez la base de données **CCM0300** pour resubscribe à la publication.
3. Cliquez avec le bouton droit la base de données **CCM0300** et choisissez **nouveau > abonnement de traction**. **Remarque:** Choisissez toujours la version la plus récente de la base de données. (Dans cet exemple, CCM0300 est la seule base de données disponible.)



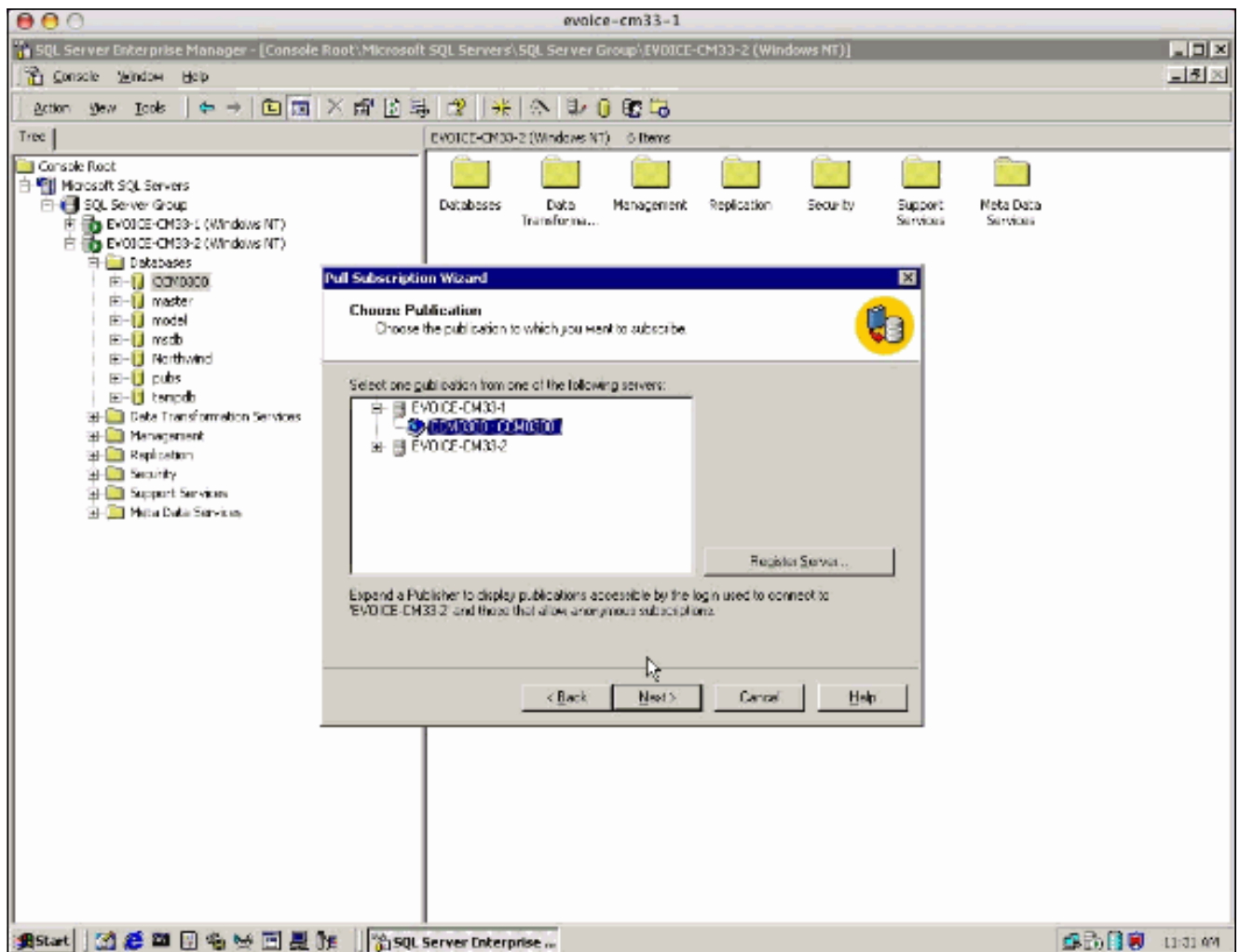
4. Cliquez sur Next quand l'assistant d'abonnement de traction apparaît.



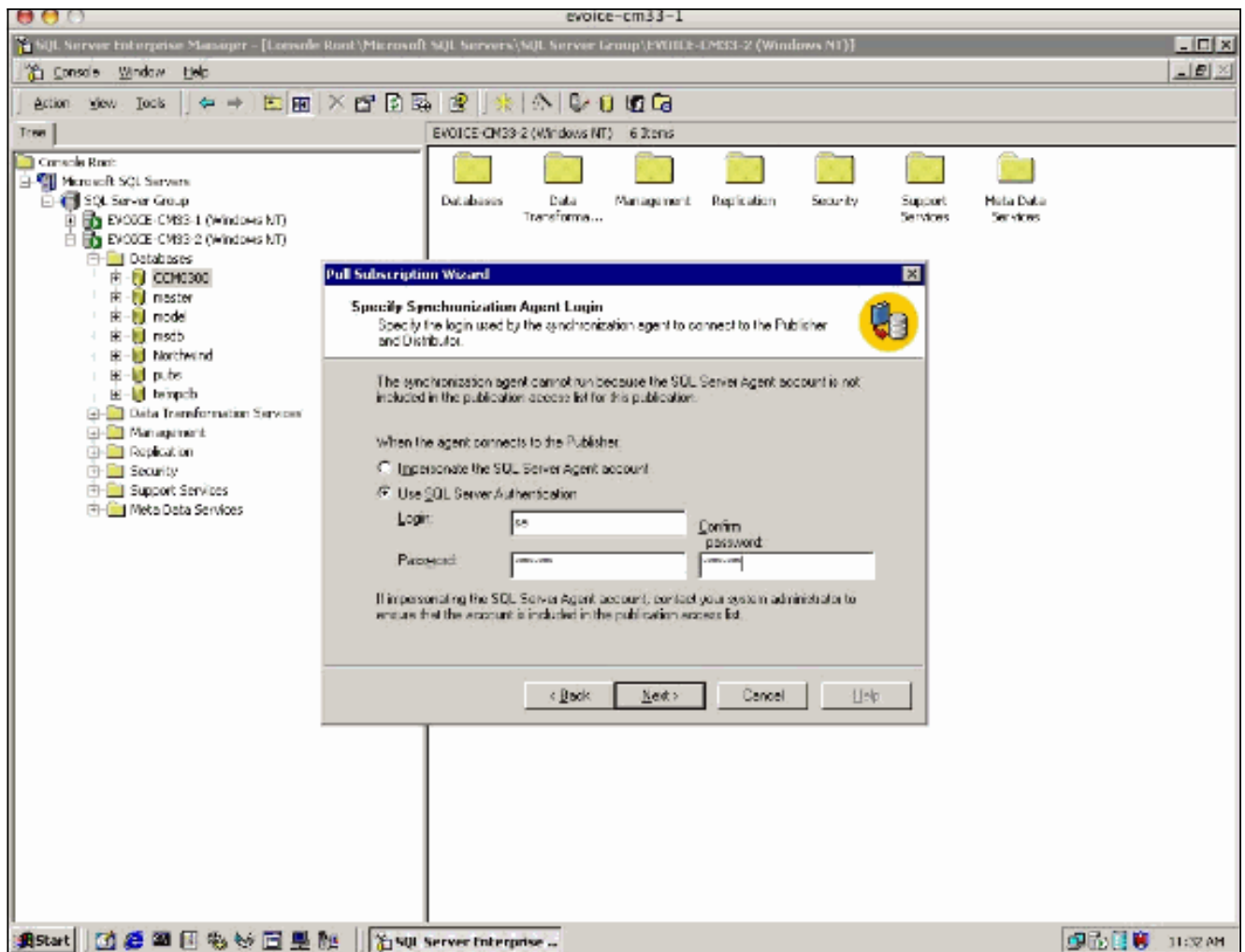
5. Sur la boîte de dialogue de publications de recherche, cliquez sur les **publications de regarder de la** case d'option **enregistrée de serveurs** et cliquez sur **Next**.



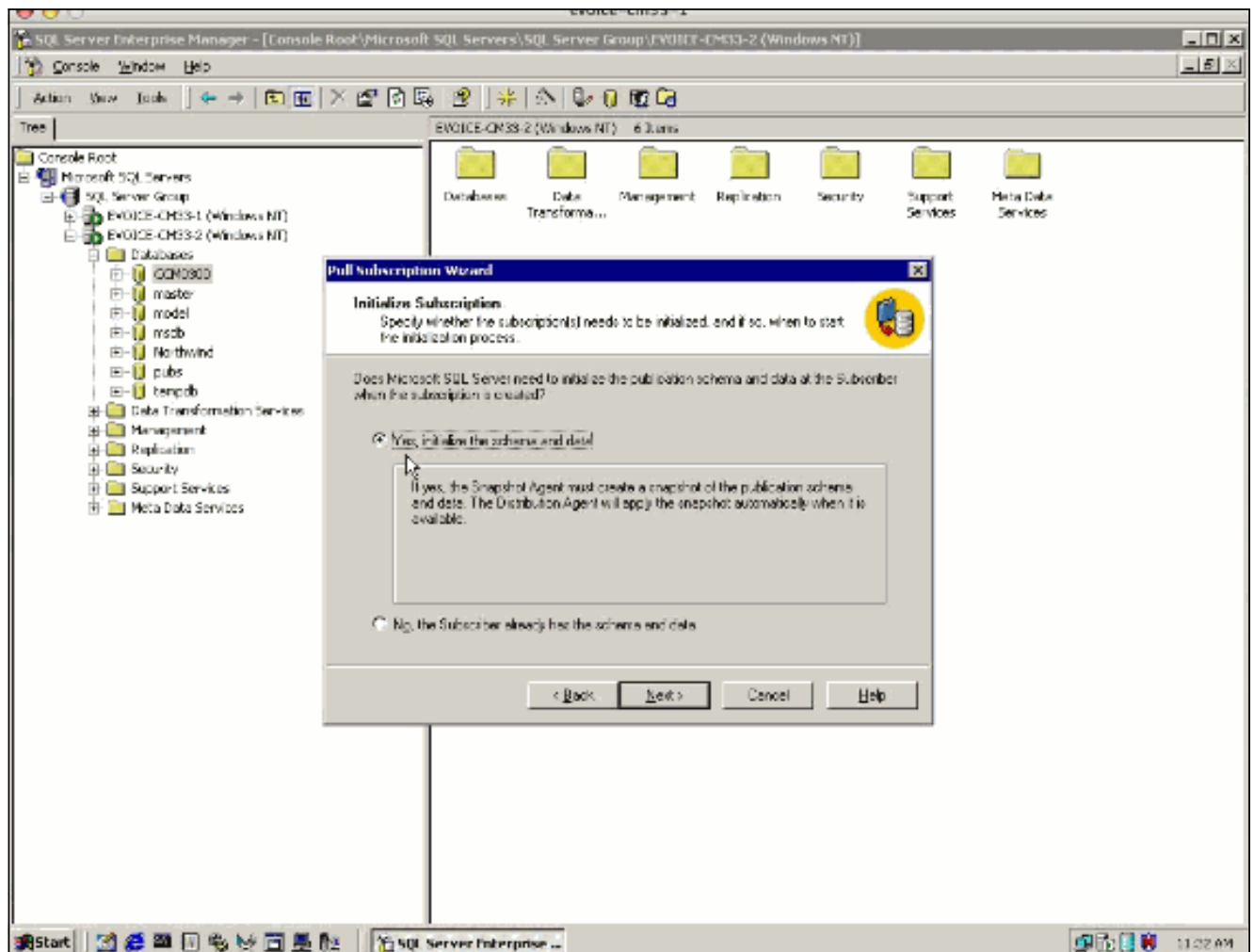
6. Sur la boîte de dialogue de publication de choisir, développez l'éditeur (qui devrait être répertorié), sélectionnez la base de données **CCM0300**, et cliquez sur Next. **Remarque:** Si vous avez mis temps à jour du système d'exploitation de Cisco CallManager les plusieurs, le nom de la base de données peut inclure un supérieur à **0300 de** nombre (par exemple, CCM0302, CCM0303, et ainsi de suite).



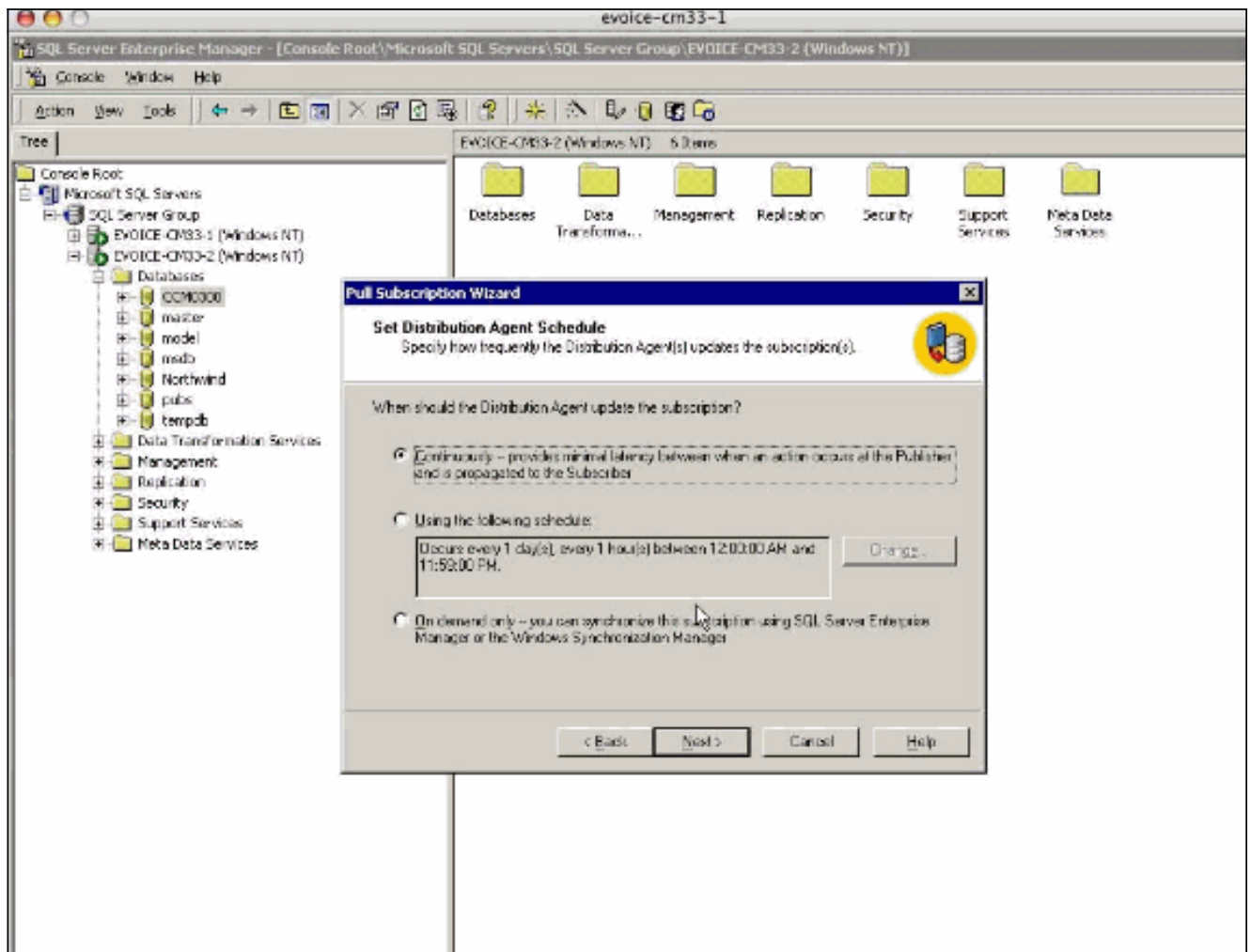
7. Sur la boîte de dialogue de connexion de l'agent de synchronisation de spécifier, cliquez sur la case d'option d'**authentification de Serveur SQL d'utilisation**, entrez la procédure de connexion et le mot de passe requis, et cliquez sur Next. La procédure de connexion est **SA** et le mot de passe est le mot de passe pour le compte SA d'éditeur.



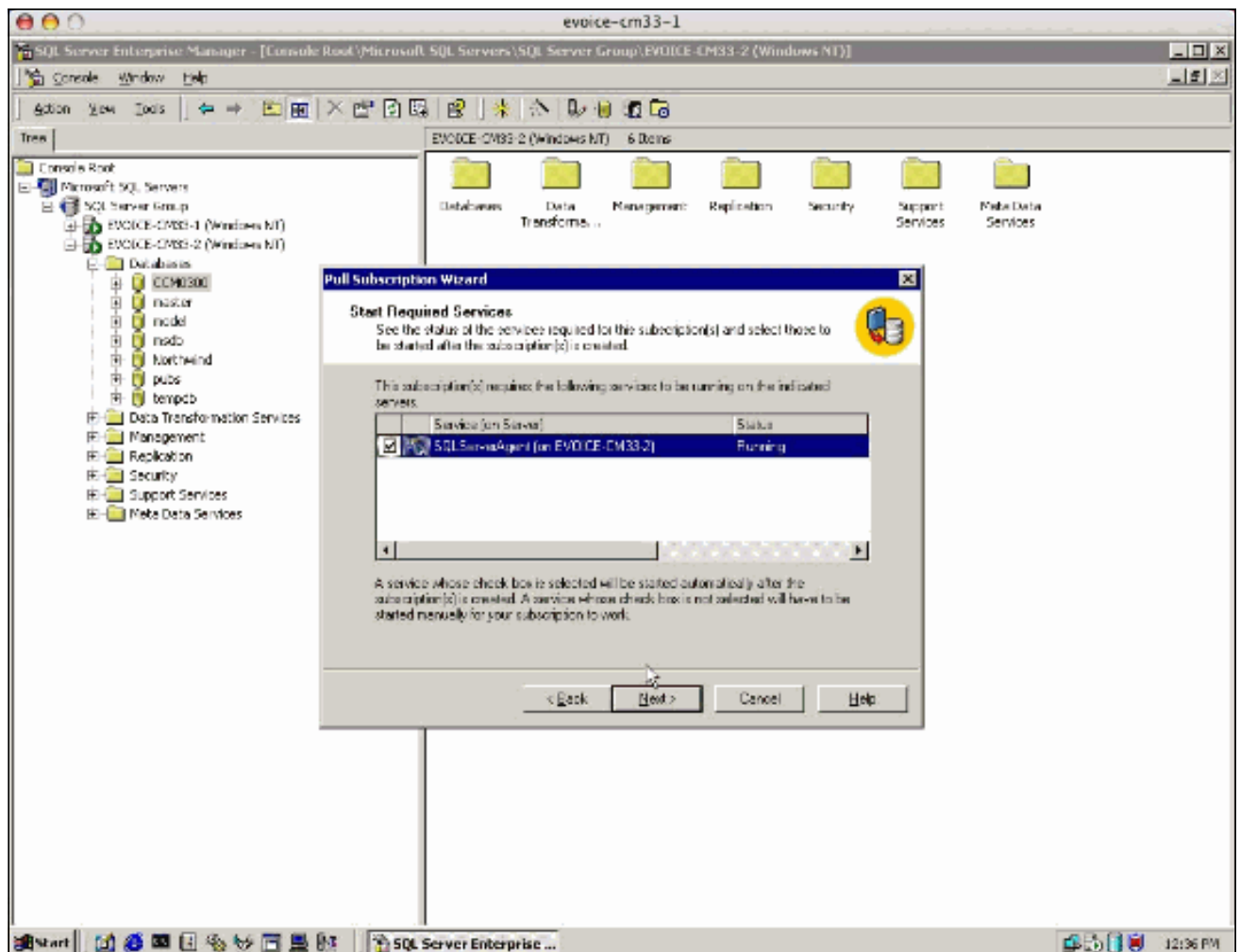
8. Sur la boîte de dialogue d'abonnement d'initialiser, cliquez sur l'oui, initialisez le schéma et la case d'option de **données** et cliquez sur Next.



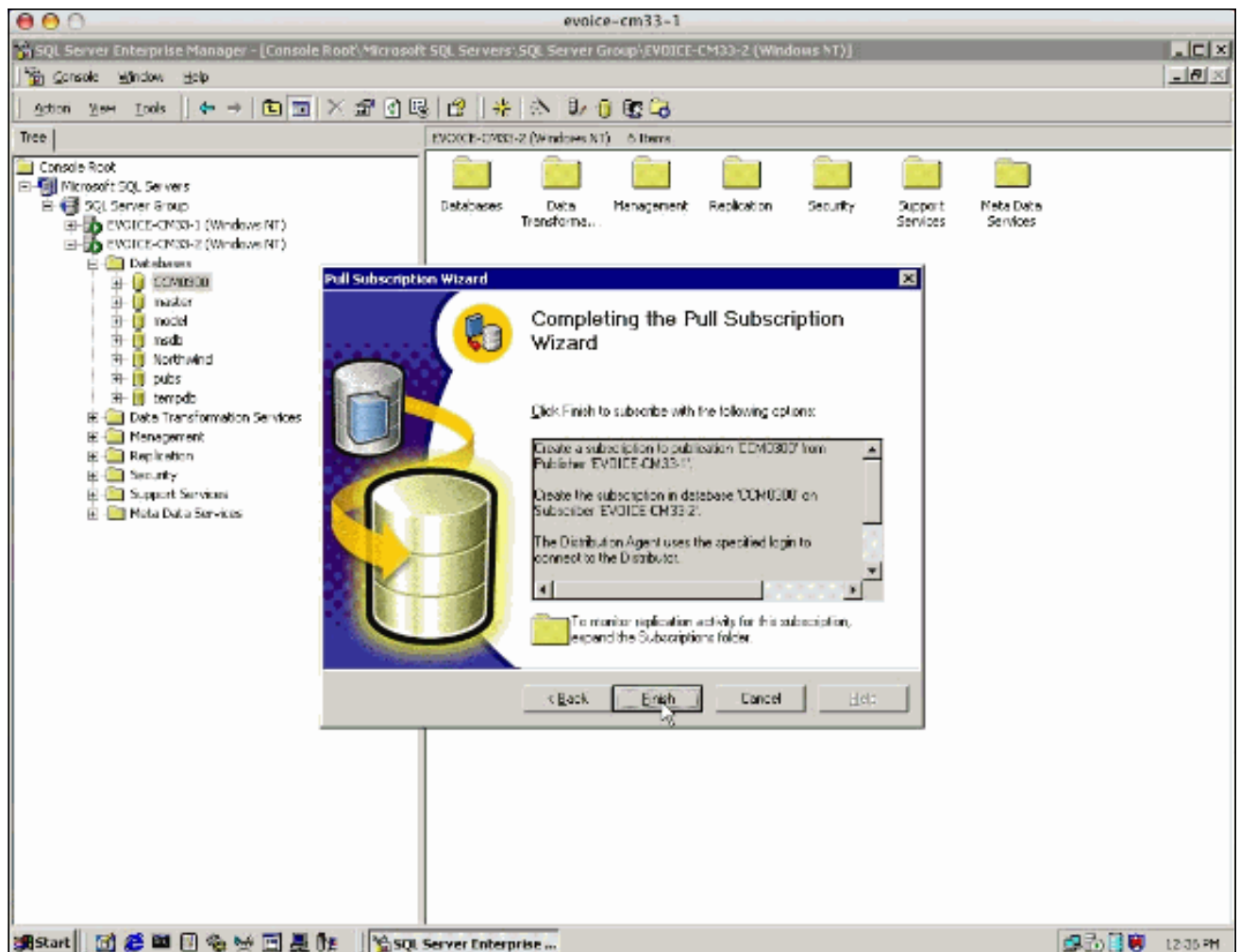
9. Sur la boîte de dialogue de programme d'agent de distribution de positionnement, cliquez sur **continuellement...** la case d'option et cliquez sur **Next**.



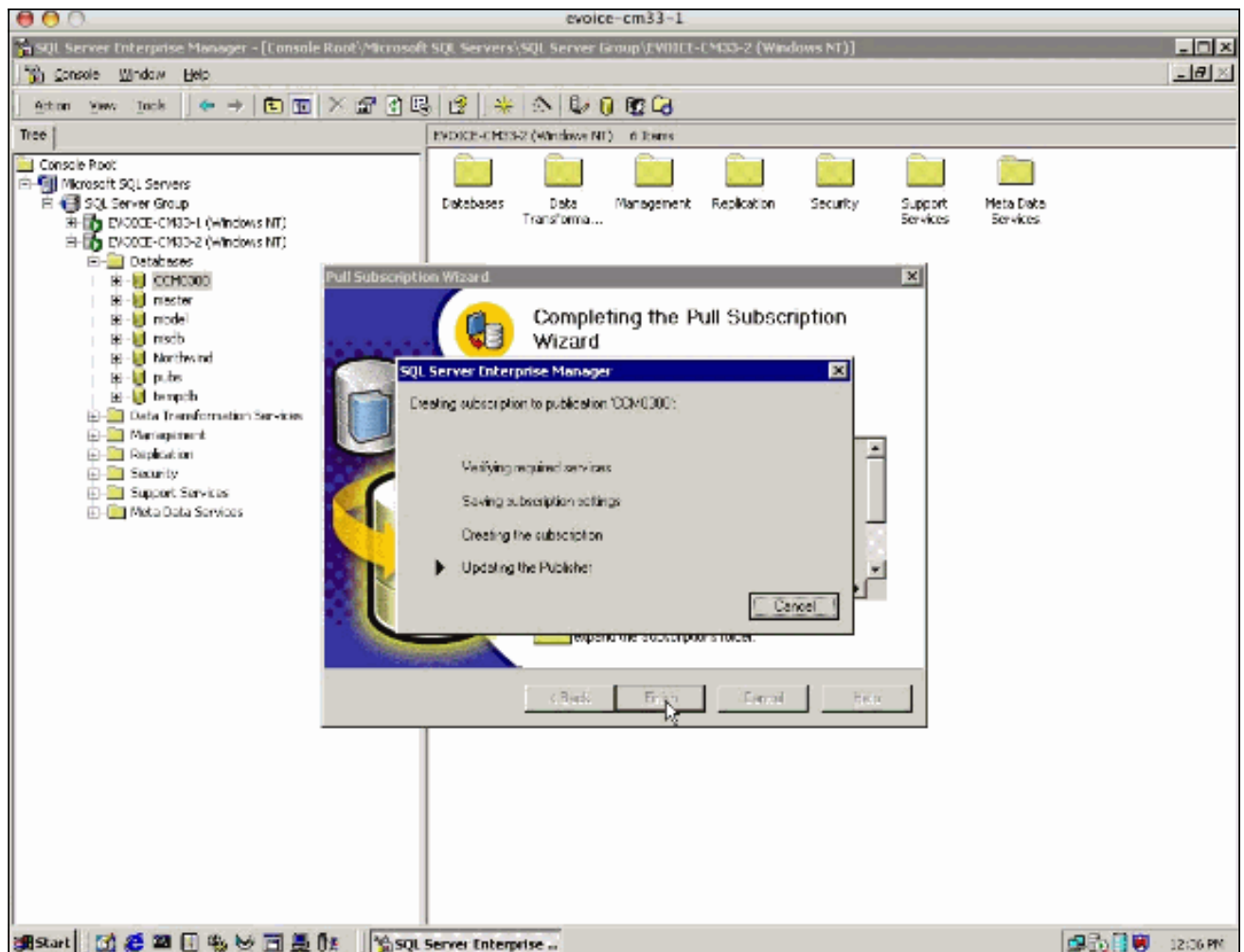
10. La prochaine boîte de dialogue vérifie que le service de SQLServerAgent s'exécute. Cliquez sur **Next** (Suivant).



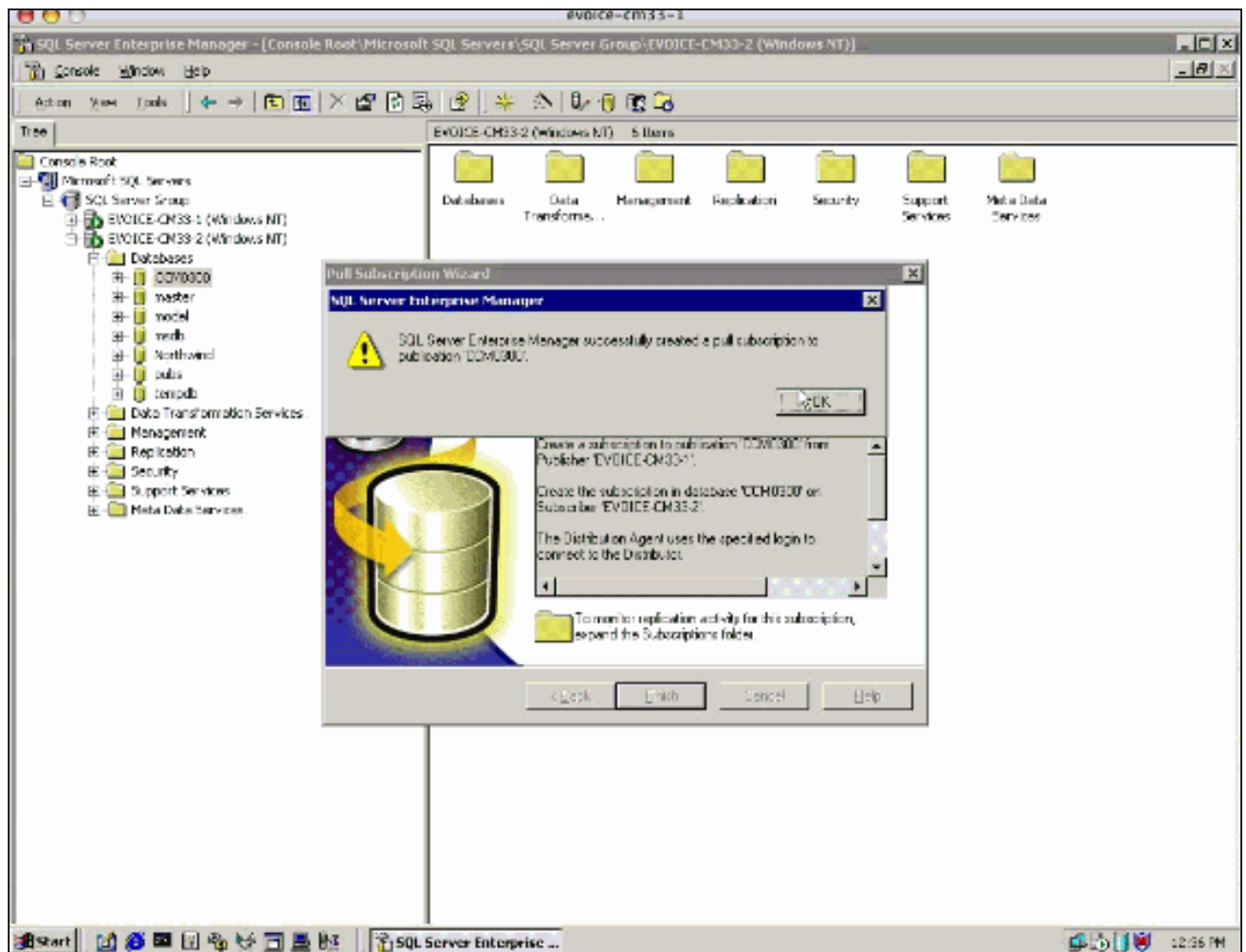
11. Sur se terminer la boîte de dialogue d'assistant d'abonnement de traction, cliquez sur Finish.



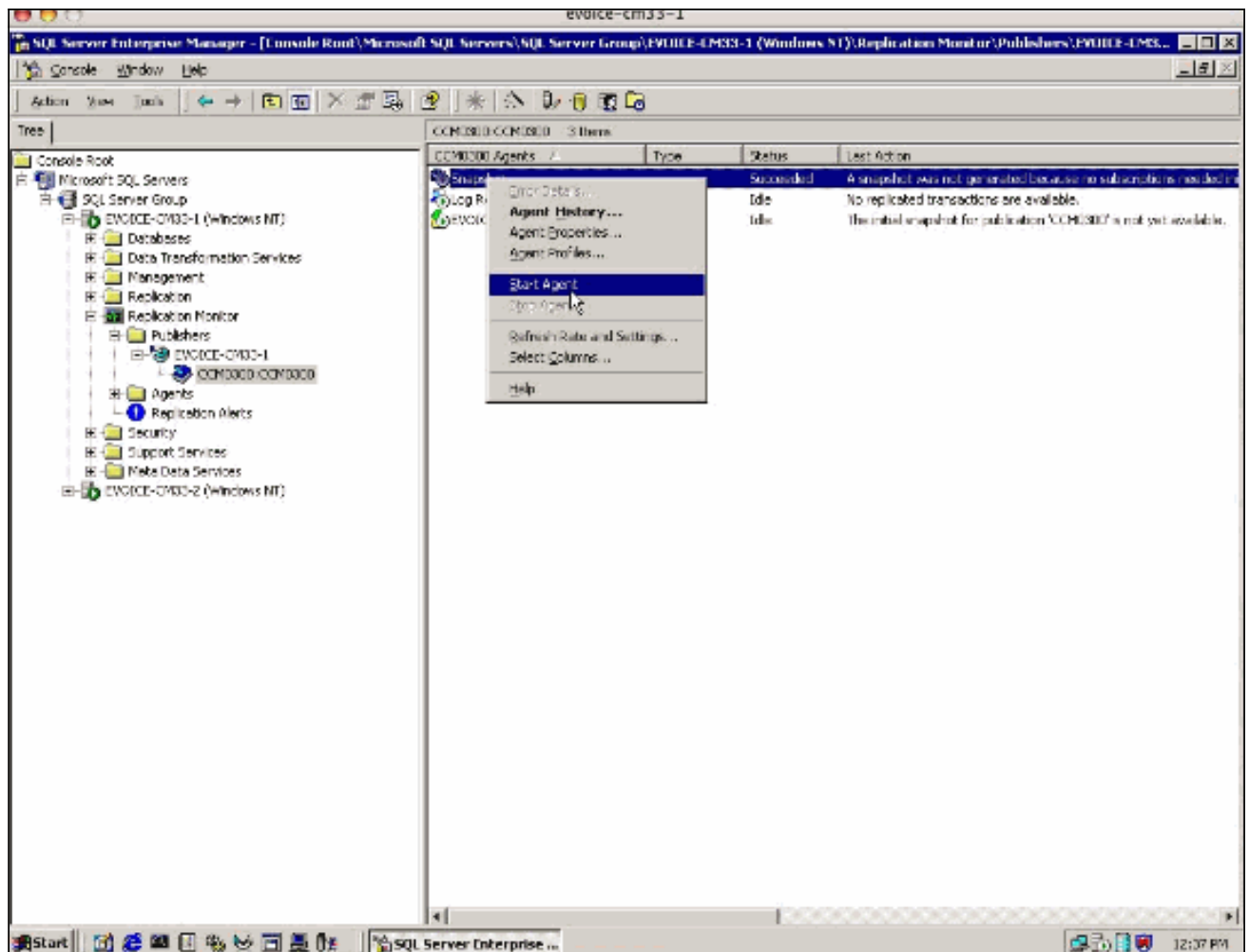
L'assistant a installé l'abonnement, comme affiché ci-dessous.



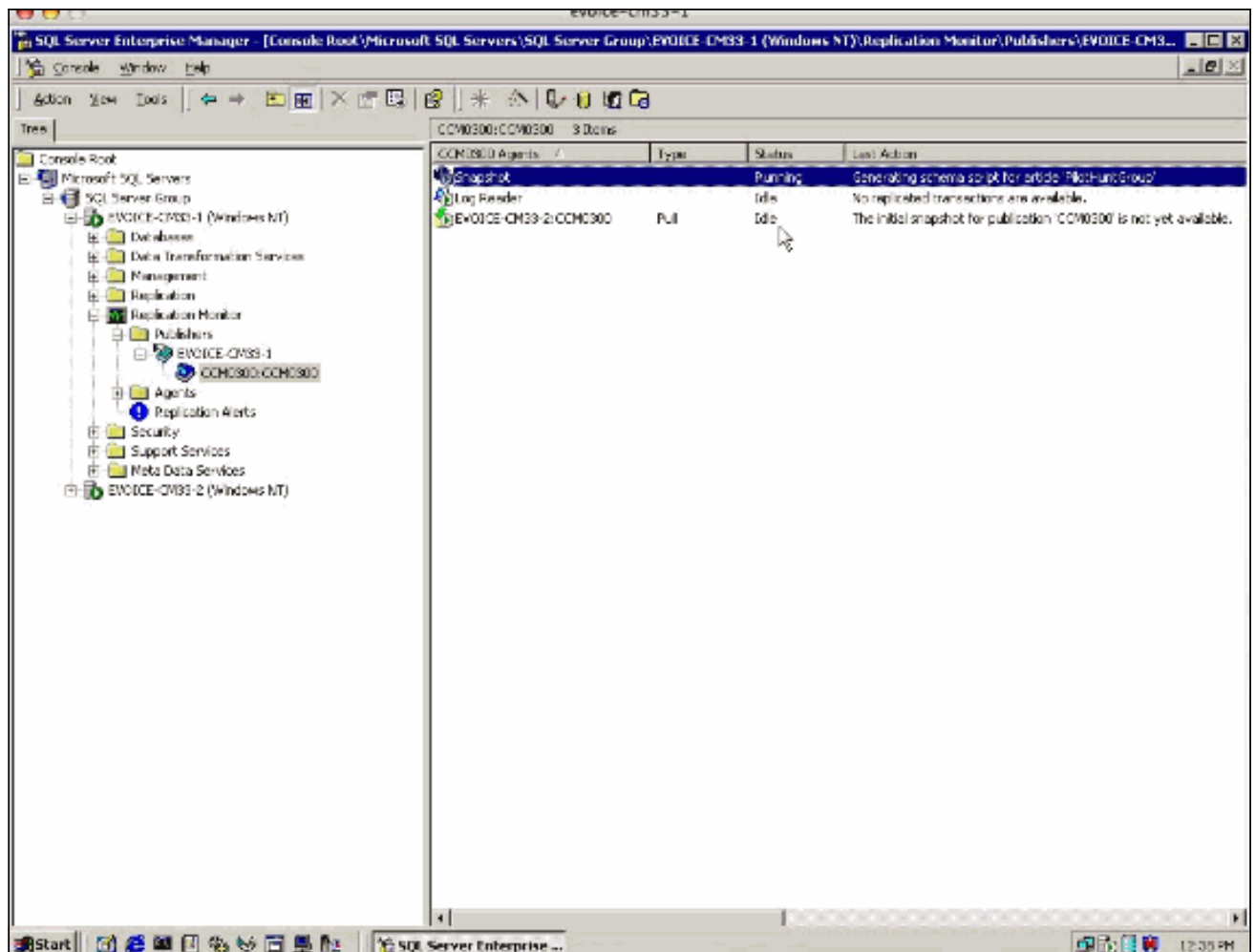
Un message indiquant le succès apparaît quand le processus est terminé.



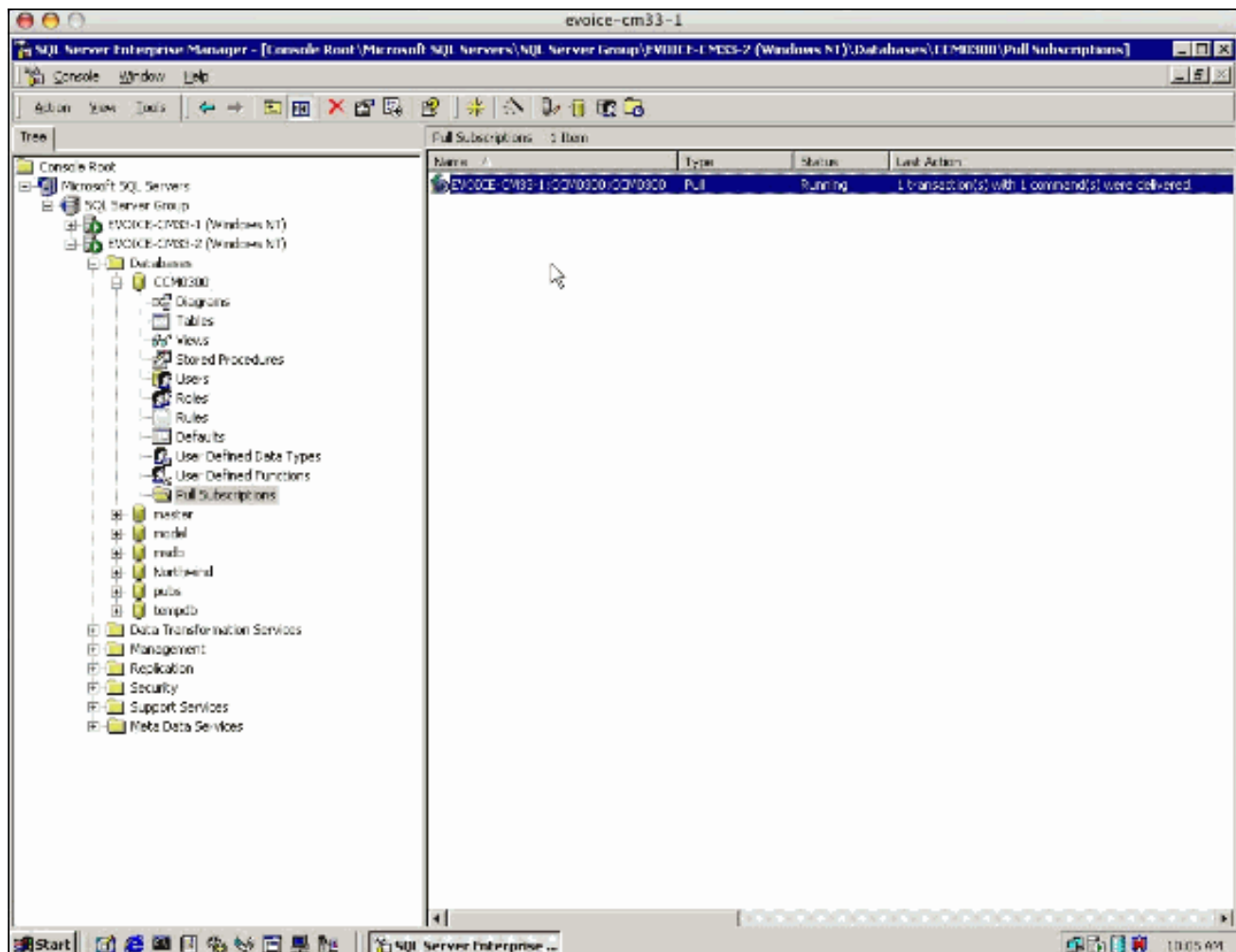
- Après que l'abonnement soit créé, l'agent d'instantané doit être exécuté pour obtenir les données à l'abonné pour la synchronisation. Sélectionnez le serveur de l'éditeur SQL et naviguez vers le **moniteur de réplication > les éditeurs > le *machine_name* > l'abonnement CCM0300**. Cliquez avec le bouton droit sur l'entrée d'instantané et choisissez l'agent de début.



L'agent d'instantané s'exécute en ce moment et prend environ trois à cinq minutes pour se terminer la tâche. Une fois que l'agent d'instantané termine, les débuts d'agent de traction pour s'appliquer l'instantané à l'abonné. Ceci prend à encore 3 à 5 minutes.



Une fois l'abonnement de traction s'est terminé, sur l'éditeur, sélectionnent le serveur de l'abonné SQL et ouvrent les abonnements de traction pour la base de données CCM0300. L'abonnement devrait être un état courant et en attendant des mises à jour. **Remarque:** Si la dernière action lit toujours attendre l'agent d'instantané pour devenir disponible, appuyez sur **F5** pour régénérer l'écran.



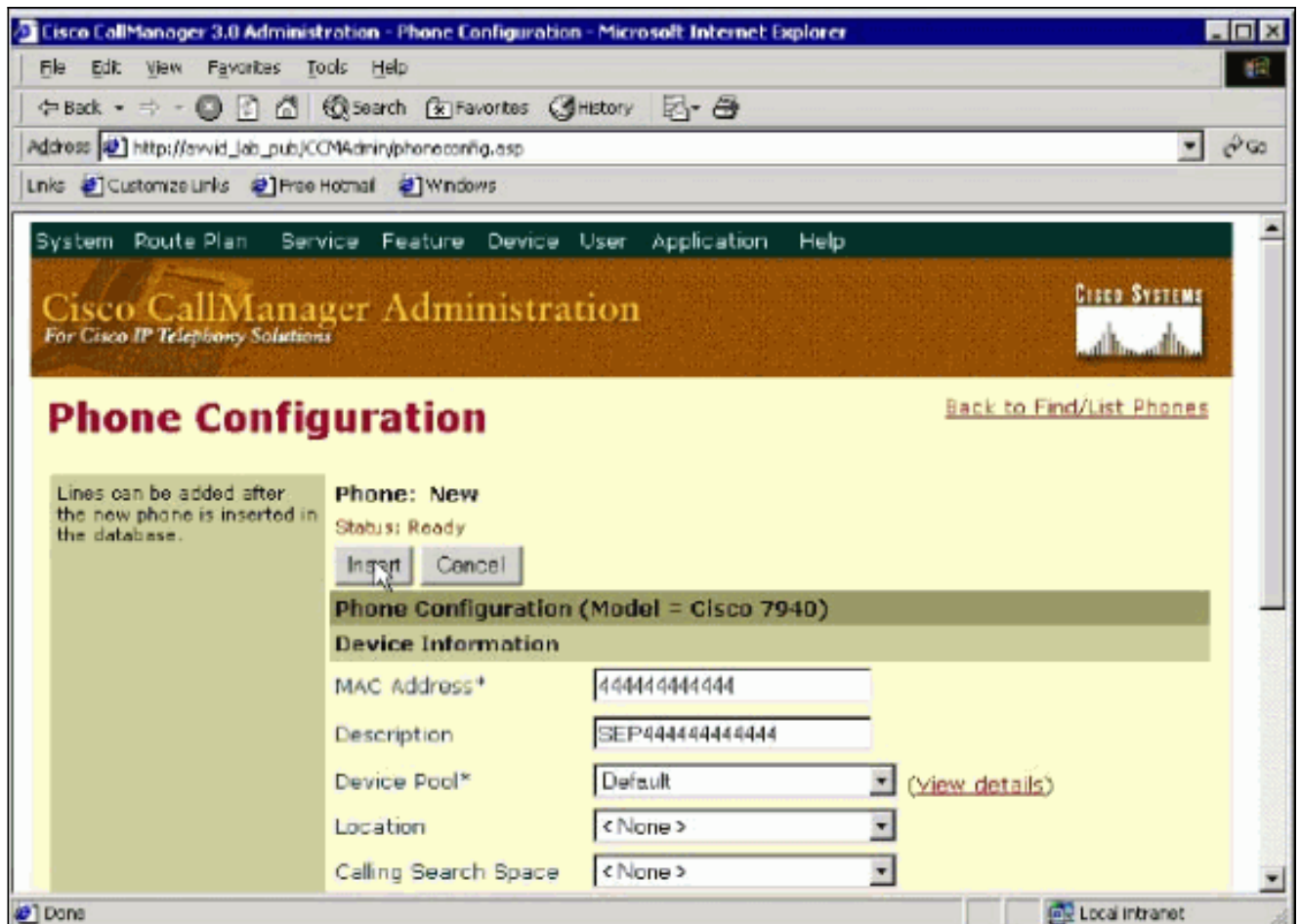
À ce moment, l'abonné est maintenant resynchronisé avec l'éditeur et les mises à jour obtenues ont enregistré dans la base de données SQL locale d'abonné.

Remarque: Si vous apportez de nombreuses modifications à la base de données utilisateur (par exemple, si vous utilisez l'outil d'administration en vrac), le serveur SQL peut sortir de la synchronisation. Ceci peut avoir comme conséquence un coup de DC Directory. Afin de résoudre ce problème, remettez à l'état initial les services de DC Directory sur tous les serveurs Cisco CallManagers et réexécutez l'agent SQL.

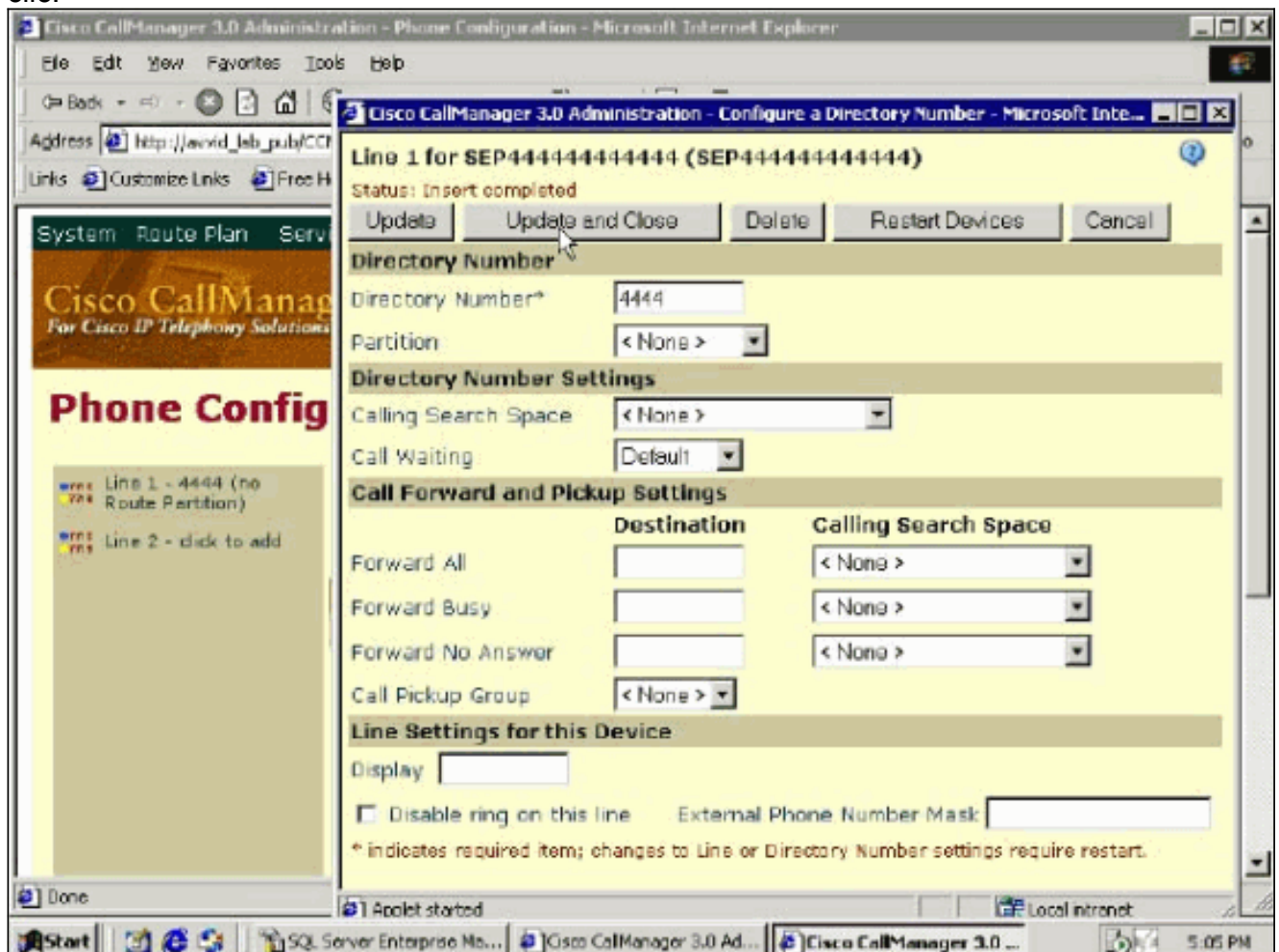
[Vérifiez que l'abonnement SQL fonctionne](#)

Terminez-vous ces étapes pour vérifier que l'abonnement SQL fonctionne.

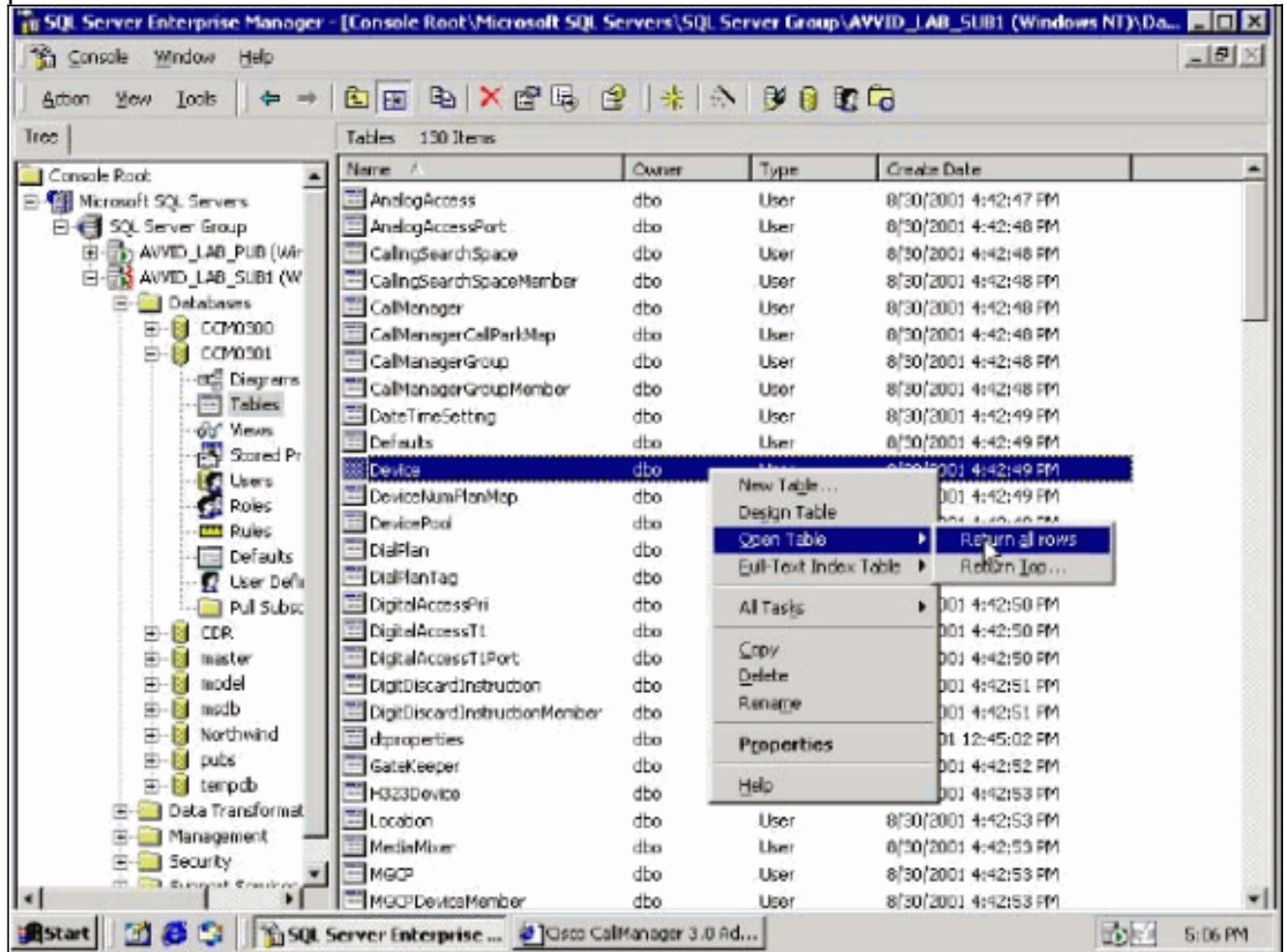
1. Créez un périphérique sur le serveur de édition qui est facile d'identifier et cliquer sur l'**insertion** pour tester la propagation des données.**Remarque:** Le périphérique n'a pas besoin d'être fonctionnel.



2. Mise à jour et fin de clic.



3. Entrez dans le gestionnaire d'entreprise SQL, développez l'abonné SQL en question, et regardez dans la table de base de données pour voir si le nouveau périphérique est présent.



Plus le périphérique est reconnaissable, plus il est de le trouver facile.

pkid	name	description	blModel	blDeviceProtocol	blProtocolSide	specializedInform	blDevicePool
-1011CA555-2C66-4	SEP003094C27795	Auto 1000	7	0	1	<NULL>	-1B189EB6-780C
-E58643BF-C1A7-4	SEP003094C27918	Auto 2002	7	0	1		-1B189EB6-780C
-FD857B8B-CD37-4	SEP003094C28138	Garys cube 1001-7	7	0	1		-1B189EB6-780C
-75A2092F-00BF-4	SEP003094C2856B	SEP003094C2856B	7	0	1		-1B189EB6-780C
-F0753F7A-9CC1-4	SEP003094C28286	Auto 2019	7	0	1		-323C75DC-4B64
-331E78CC-6996-4	SEP003094C31F69	SEP003094C31F69	7	0	1		-1B189EB6-780C
-4525A20D-0E91-4	SEP003094C35703	Auto 2023	7	0	1		-7040B442-608E
-33E82250-D896-4	SEP003094C3799A	Auto 2010	7	0	1	<NULL>	-1B189EB6-780C
-1B2476BD-35D3-4	SEP003094C3809C	Auto 2005	7	0	1	<NULL>	-1B189EB6-780C
-6C2F2773-0F92-4	SEP003094C38971	SEP003094C38971	7	0	1		-1B189EB6-780C
-E6444576-4A43-4	SEP003094C38E62	3000	7	0	1		-1B189EB6-780C
-5D05A074-FDBE-4	SEP003094C3AD64	Auto 2026	7	0	1		-1B189EB6-780C
-BEBBC8EC-066F-4	SEP003094C38FFE	Martha's phone	7	0	1		-1B189EB6-780C
-2992DBE0-6526-4	SEP003094C3C1FE	3002	7	0	1		-1B189EB6-780C
-D98B9514-4D49-4	SEP003094C3CCD4	Auto 2004	7	0	1	<NULL>	-1B189EB6-780C
-FF22678D-262F-4	SEP003094C3EFA89	Gene: Test	7	0	1		-0B4AD784-4794
-D0403163-5D3F-4	SEP00606409E8C3	Auto 2030	2	0	1	<NULL>	-1B189EB6-780C
-A5F26943-0667-4	SEP123456899879	SEP123456899879	7	0	1		-1B189EB6-780C
-979158FD-03F5-4	SEP235436357452	SEP235436357452	8	0	1		-1B189EB6-780C
-7209E099-04F4-4	SEP404040404040	SEP404040404040	6	0	1		-323C75DC-4B64
-6D3445BA-7F2D-4	SEP444444444444	SEP444444444444	8	0	1		-1B189EB6-780C
-003F8781-2674-4	SEP987321456988	test 7940	8	0	1		-1B189EB6-780C
-F98C99F6-121F-4	SEP999568999999	SEP999568999999	7	0	1		-1B189EB6-780C
-5A708947-EDC6-4	SEP999999993000	3000 intercept	7	0	1		-1B189EB6-780C
-7506F32C-0747-4	SEP999999993001	3001 intercept	7	0	1		-1B189EB6-780C
-E43F9DA3-188A-4	SEP999999993002	3002 intercept	7	0	1		-1B189EB6-780C
-4C297199-9D1B-4	SEP999999996500	6500 PA	7	0	1		-1B189EB6-780C
-203D805A-5359-4	SEP999999996501	PA 6501	7	0	1		-1B189EB6-780C
-A5230140-063B-4	SEP999999996502	PA 6502	7	0	1		-1B189EB6-780C
-C40D6625-07D0-4	SEP999999996503	PA 6503	7	0	1		-1B189EB6-780C
-741A4DE6-F226-4	SEP999999999999	SEP999999999999	7	0	1		-1B189EB6-780C

Informations connexes

- [Assistance technique concernant la technologie vocale](#)
- [Assistance concernant les produits vocaux et de communications unifiées](#)
- [Dépannage des problèmes de téléphonie IP Cisco](#)
- [Support et documentation techniques - Cisco Systems](#)