

Rétablissement d'un abonnement SQL de groupe de serveurs Cisco CallManager avec CallManager 3.0, 3.1 et 3.2

Contenu

[Introduction](#)

[Conditions préalables](#)

[Conditions requises](#)

[Composants utilisés](#)

[Conventions](#)

[Rétablissez les relations entre Publisher et l'abonné](#)

[Recréez l'abonnement sur Publisher](#)

[Supprimez l'abonnement sur Publisher](#)

[Recréez l'abonnement sur l'abonné](#)

[Vérifiez les travaux d'abonnement SQL](#)

[Informations connexes](#)

Introduction

La réplication de la base de données SQL est une principale fonction des batteries de Cisco CallManager. Le serveur avec la copie principale de la base de données s'appelle l'éditeur, alors que les serveurs qui répliquent la base de données s'appellent les abonnés.

Au cas où votre abonné arrêterait la réplication des données de l'éditeur, vous devez reconstruire les relations d'éditeur/abonné. Afin de faire ceci, entrez dans la base de données SQL Server et reconstruisez manuellement l'abonnement.

Symptômes

C'est une liste de symptômes possibles si l'abonné cesse de répliquer de l'éditeur :

- Change qui sont faits sur l'éditeur ne sont pas réfléchis aux téléphones qui sont inscrits à l'abonné.
- Les appels sortants échouent aux téléphones inscrits à l'abonné. Dès que vous composerez 9, vous entendez une tonalité de réarrangement.
- Call forward all (CFwdALL) ne fonctionne pas.
- Base de données d'erreur d'affichages de téléphone IP.

Note: Référez-vous [en employant DBLHelper pour rétablir un](#) pour en savoir plus [cassé d'abonnement de la batterie SQL de Cisco CallManager](#).

Conditions préalables

Conditions requises

Ce document suppose que le mot de passe de compte de l'administrateur SQL (SA) est disponible pour l'éditeur et l'abonné.

Composants utilisés

Les informations contenues dans ce document sont basées sur les versions de logiciel suivantes :

- Cisco CallManager 3.0, 3.1 et 3.2

Note: Si vous avez le Cisco CallManager version 3.3, référez-vous à [rétablir un abonnement cassé de la batterie SQL de CallManager avec le Cisco CallManager 3.3](#).

Les informations présentées dans ce document ont été créées à partir de périphériques dans un environnement de laboratoire spécifique. Tous les périphériques utilisés dans ce document ont démarré avec une configuration effacée (par défaut). Si vous travaillez dans un réseau opérationnel, assurez-vous de bien comprendre l'impact potentiel de toute commande avant de l'utiliser.

Conventions

Pour plus d'informations sur les conventions utilisées dans ce document, reportez-vous à [Conventions relatives aux conseils techniques Cisco](#).

Rétablissez les relations entre Publisher et l'abonné

Terminez-vous ces étapes afin de rétablir les relations entre les deux systèmes. D'abord, l'abonnement de l'abonné doit être recréé sur l'éditeur. Puis, l'abonnement doit être supprimé et recréé sur le système d'abonné.

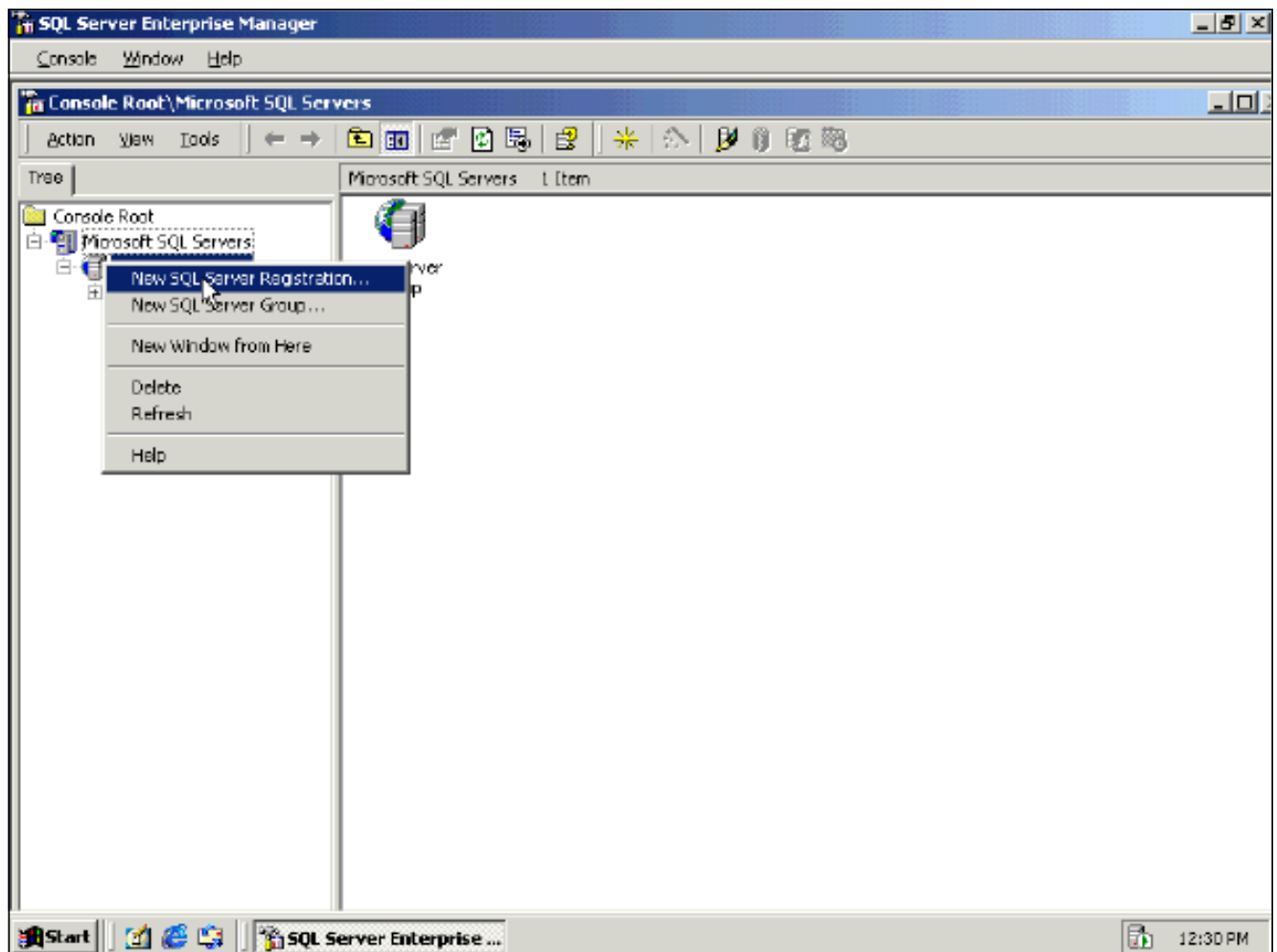
Recréez l'abonnement sur Publisher

Procédez comme suit :

1. Sur l'éditeur, **programmes** choisis > **Microsoft SQL Server 7.0** > **gestionnaire d'entreprise** afin de commencer le gestionnaire d'entreprise SQL.



2. L'abonnement peut être recréé de l'éditeur. Sous la Microsoft SQL Server, **nouvel enregistrement** choisi de **Serveur SQL...**

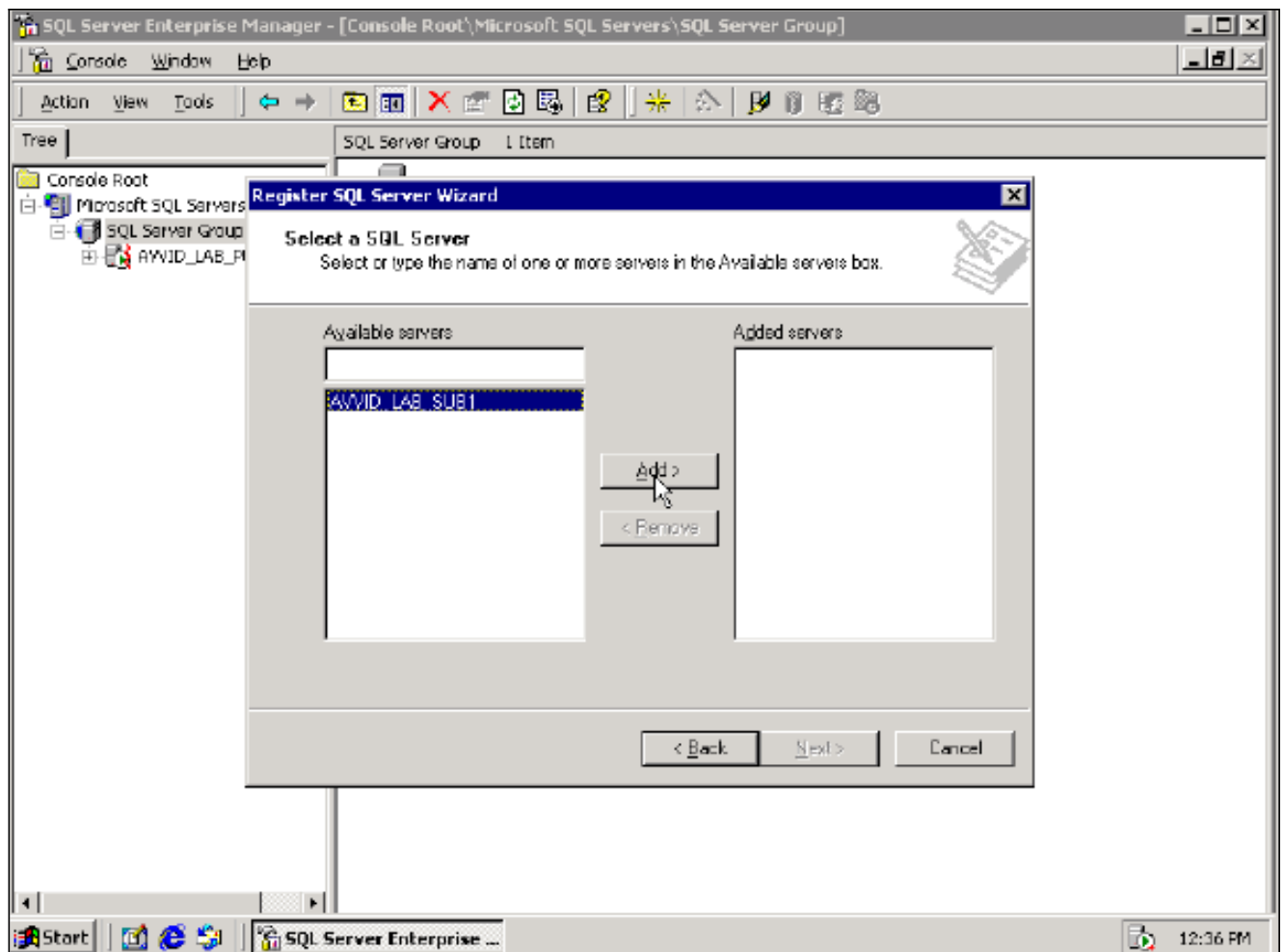


L'assistant de Serveur SQL de registre apparaît.

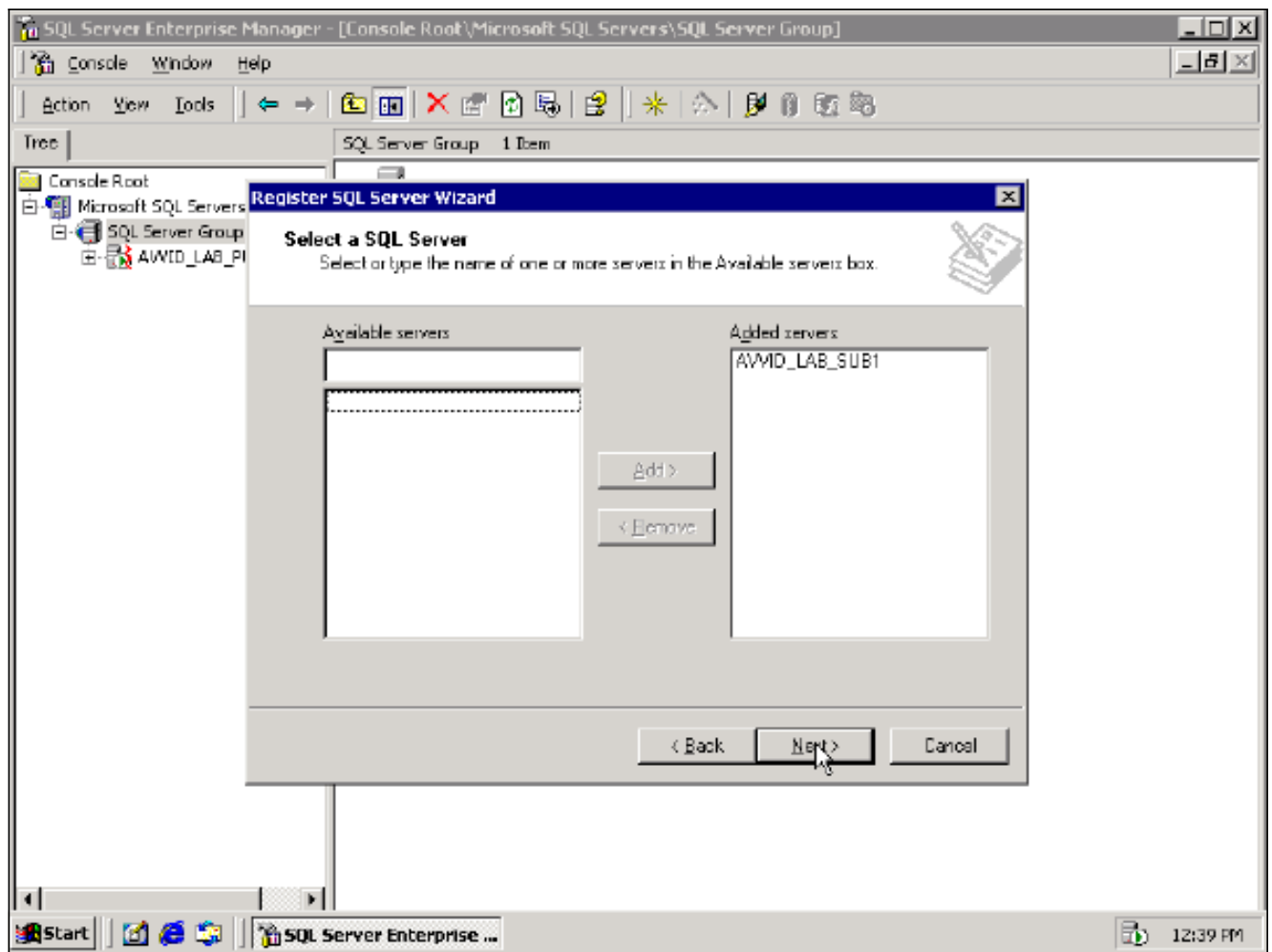
3. Assurez-vous que **dorénavant je veux effectuer la tâche sans utiliser un assistant** n'est pas vérifié. Cliquez sur **Next** (Suivant).



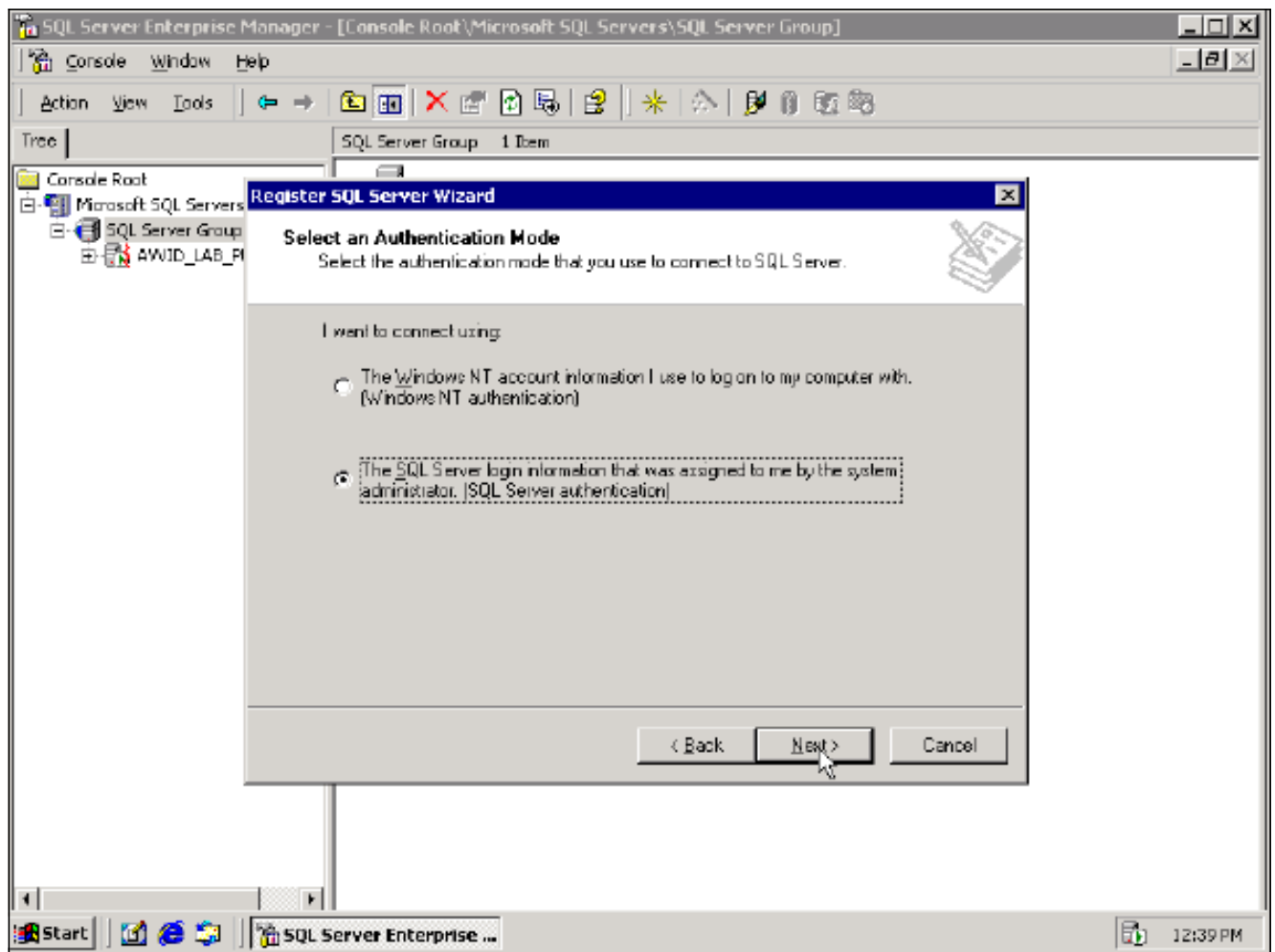
Les autres serveurs SQL qui résident sur les Cisco CallManagers doivent apparaître dans la case supplémentaire de serveurs.



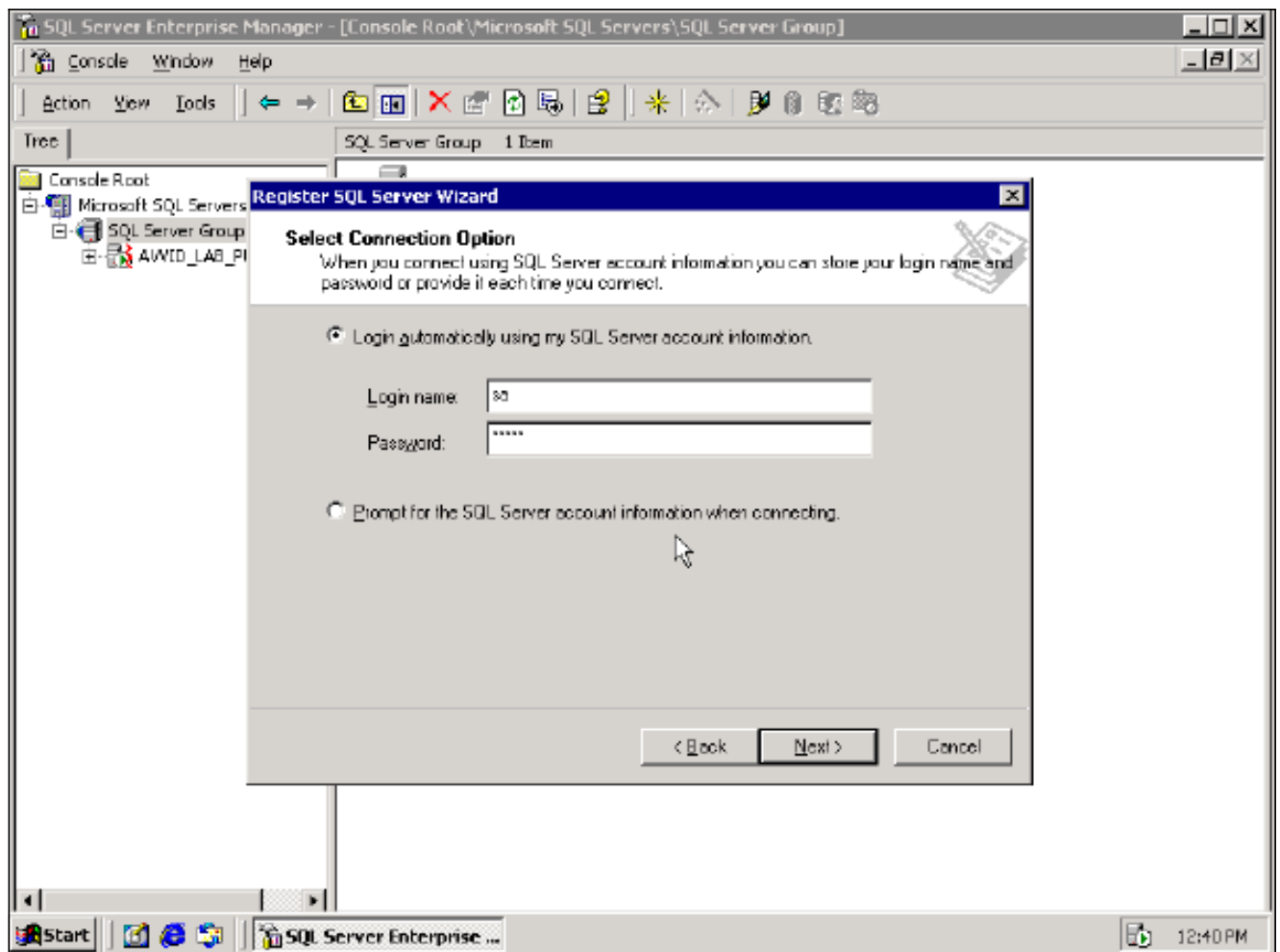
4. Sélectionnez tous les serveurs et ajoutez-les à la case ajoutée de serveurs. Cliquez sur **Next** (Suivant).



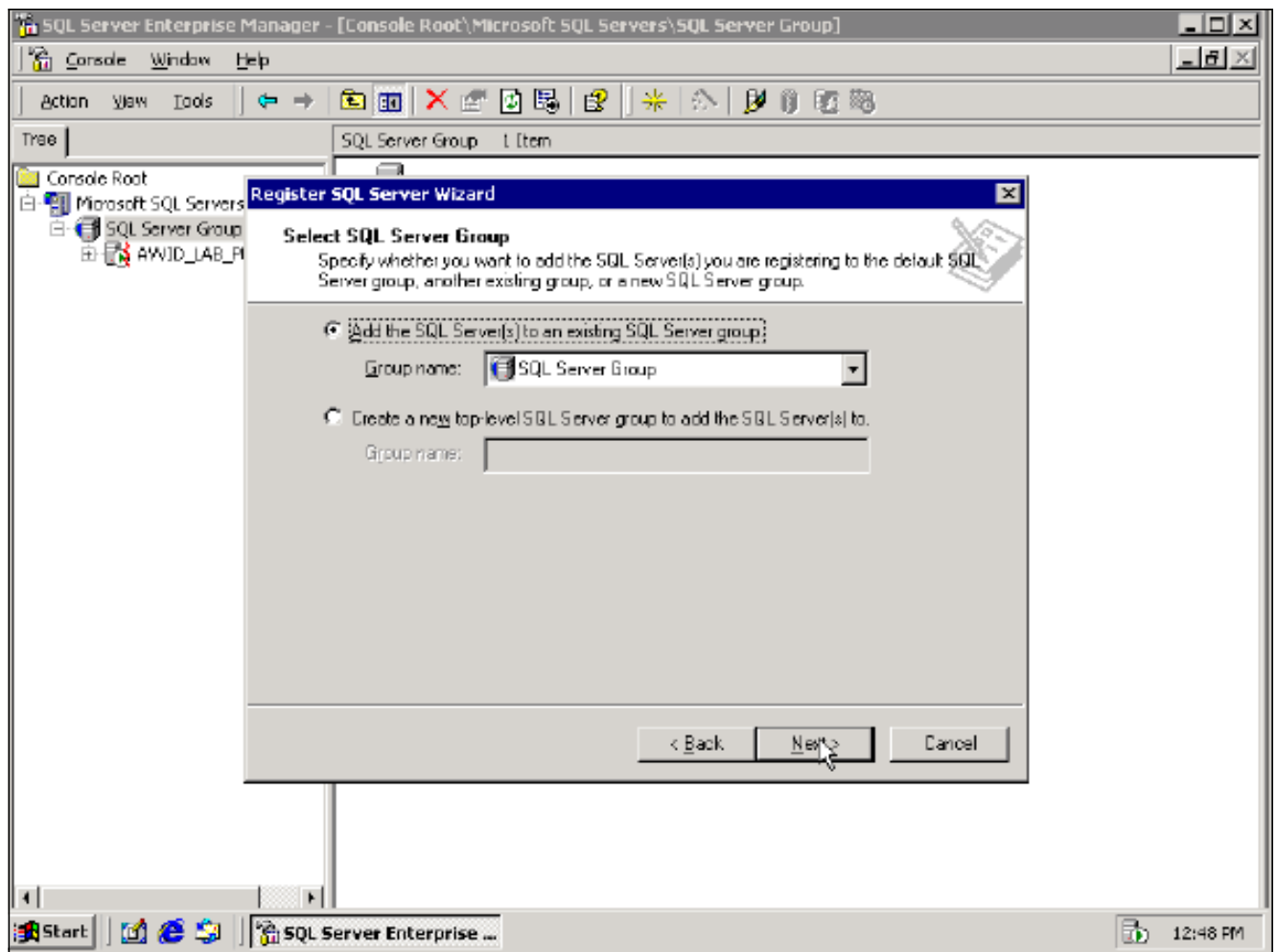
5. Sélectionnez l'information de connexion de Serveur SQL qui m'a été assignée par l'administrateur système et cliquez sur Next.



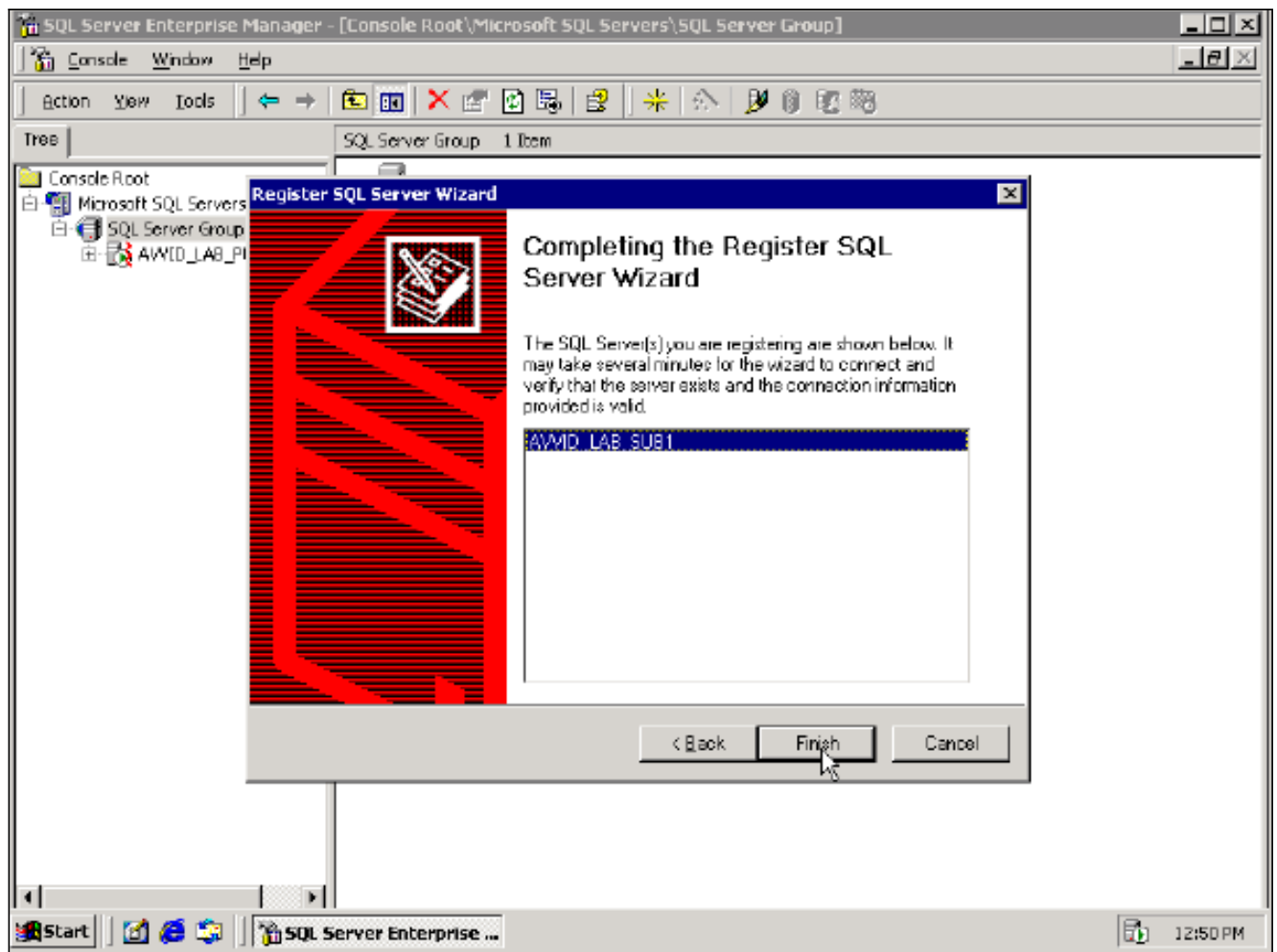
6. Utilisez le compte et le mot de passe « SA » pour le système d'abonné sur la prochaine fenêtre. **Note:** C'est le compte et mot de passe SA du système d'ABONNÉ. Le mot de passe est sélectionné quand le système d'abonné est installé.



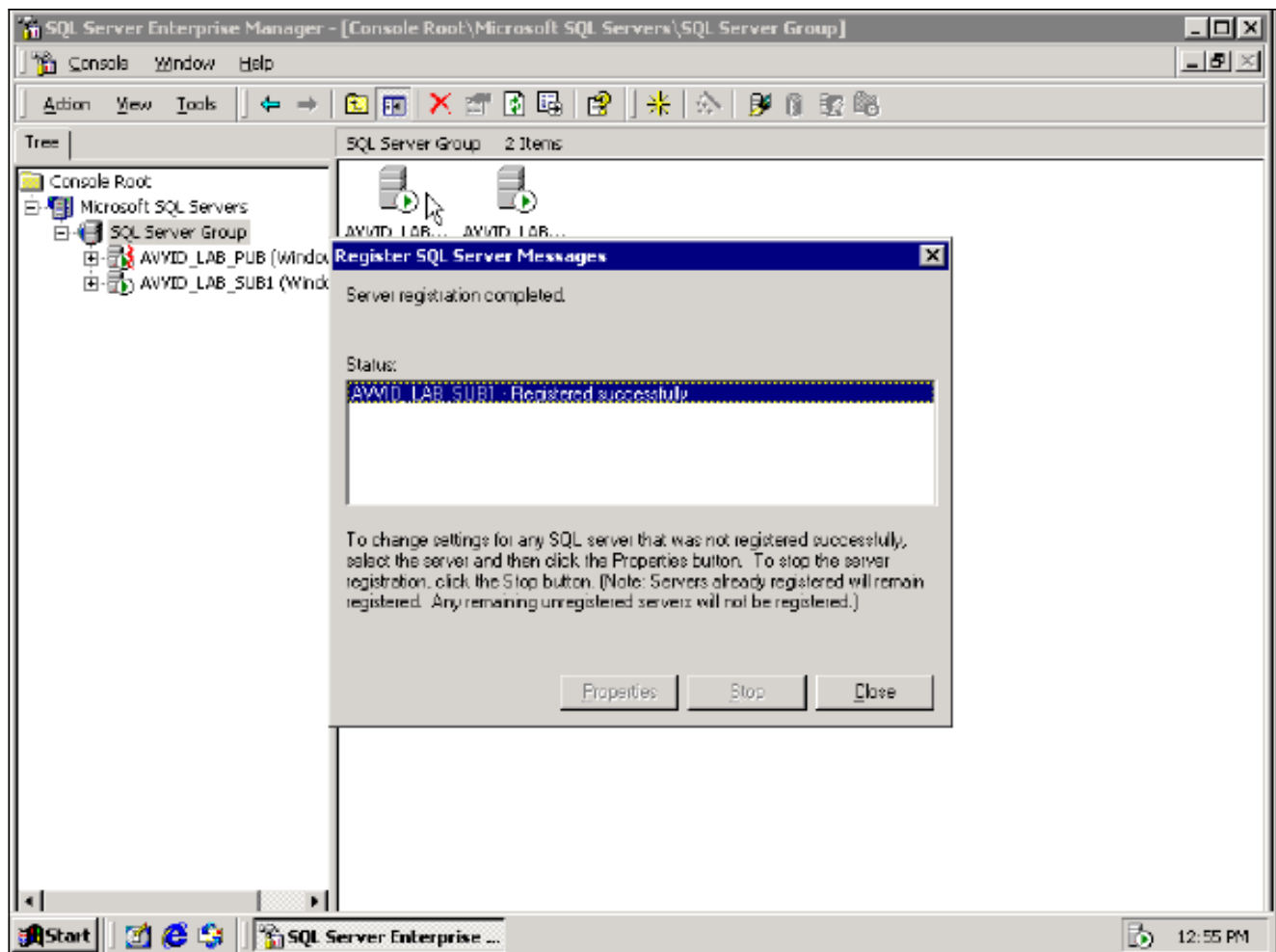
7. Choisissez l'option **d'ajouter les serveurs SQL au groupe de Serveur SQL existant** dans la fenêtre de groupe choisie de Serveur SQL. Le nom de groupe choisi ici est *groupe de Serveur SQL*.



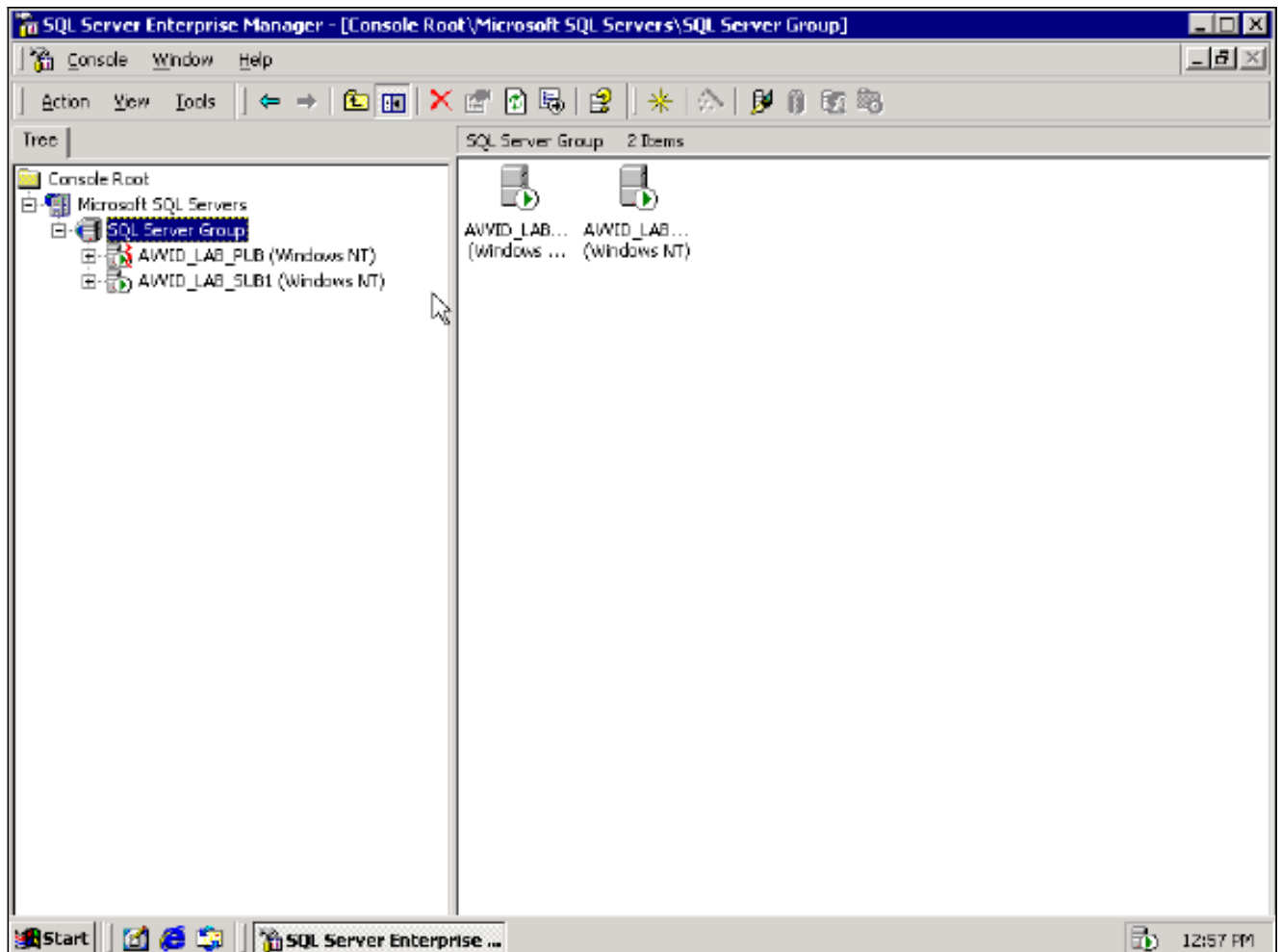
8. Cliquez sur **Finish** (Terminer). Le statut de l'ajout des affichages ajoutés de serveurs.



9. Les états de message « enregistrés avec succès ». Cliquez sur **Fermer**.



N'importe quoi de pareil fenêtre apparaît.

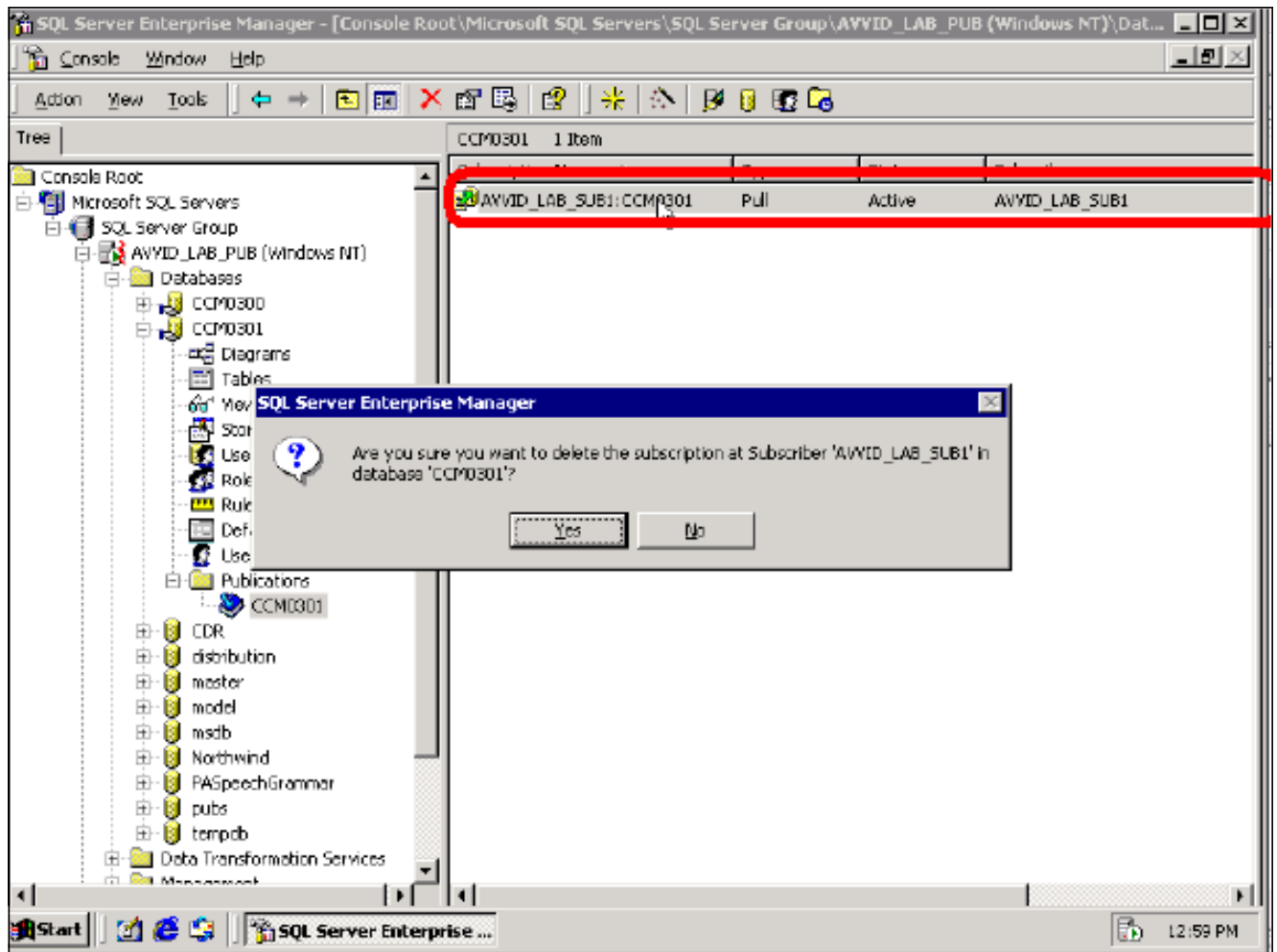


Si vous voyez les deux serveurs répertoriés, il signifie qu'ils sont identifiés par l'éditeur. Des données peuvent être partagées avec ces serveurs.

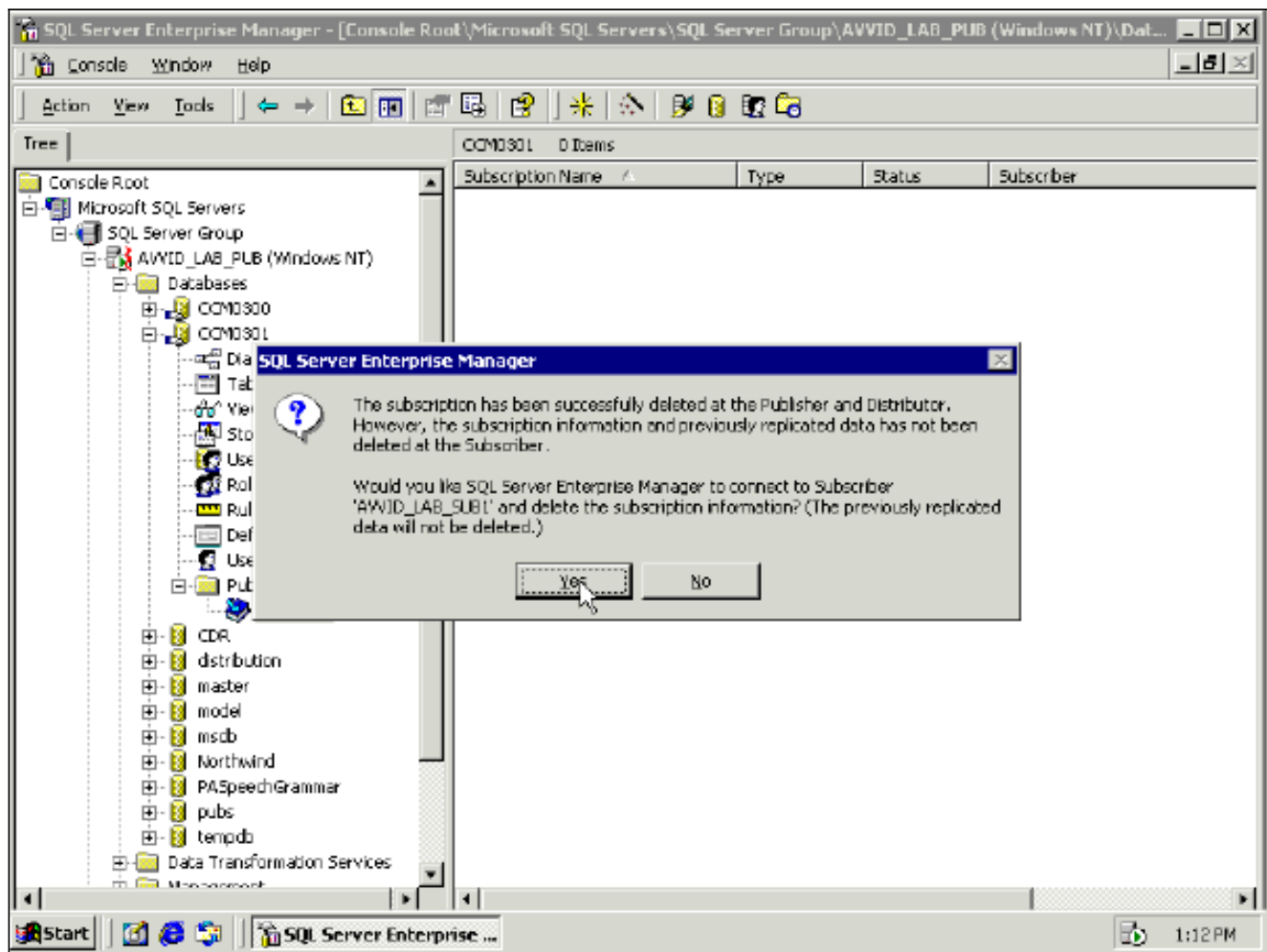
[Supprimez l'abonnement sur Publisher](#)

Procédez comme suit :

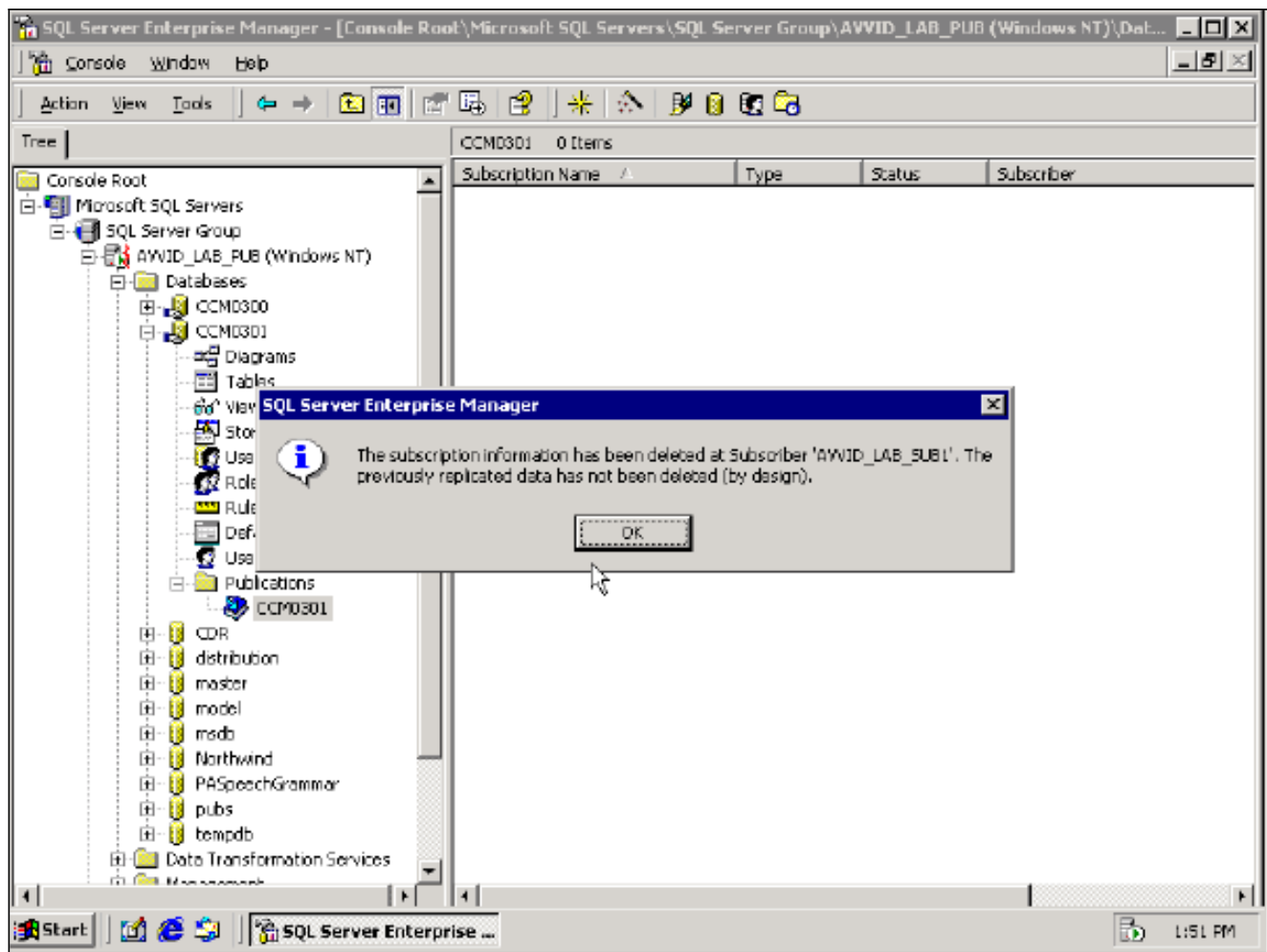
1. Sous le gestionnaire d'entreprise, naviguez vers l'arborescence de Serveur SQL et localisez la publication pour la base de données CCM0301 (**Microsofts SQL Server > groupe de Serveur SQL > Machine_name > bases de données > CCM0301 > publications**). Sélectionnez l'abonnement de Cisco CallManager qui échoue et supprimez l'entrée.**Attention** : Sélectionnez la zone comme affichée par la flèche dans ce graphique. Ne supprimez pas l'icône d'ouvrage du côté gauche.



2. Il y a un avertissement qui indique que l'abonnement est retiré à l'éditeur, mais pas l'abonné. Cliquez sur **oui** si vous voulez se connecter à l'abonné et supprimer l'abonnement.



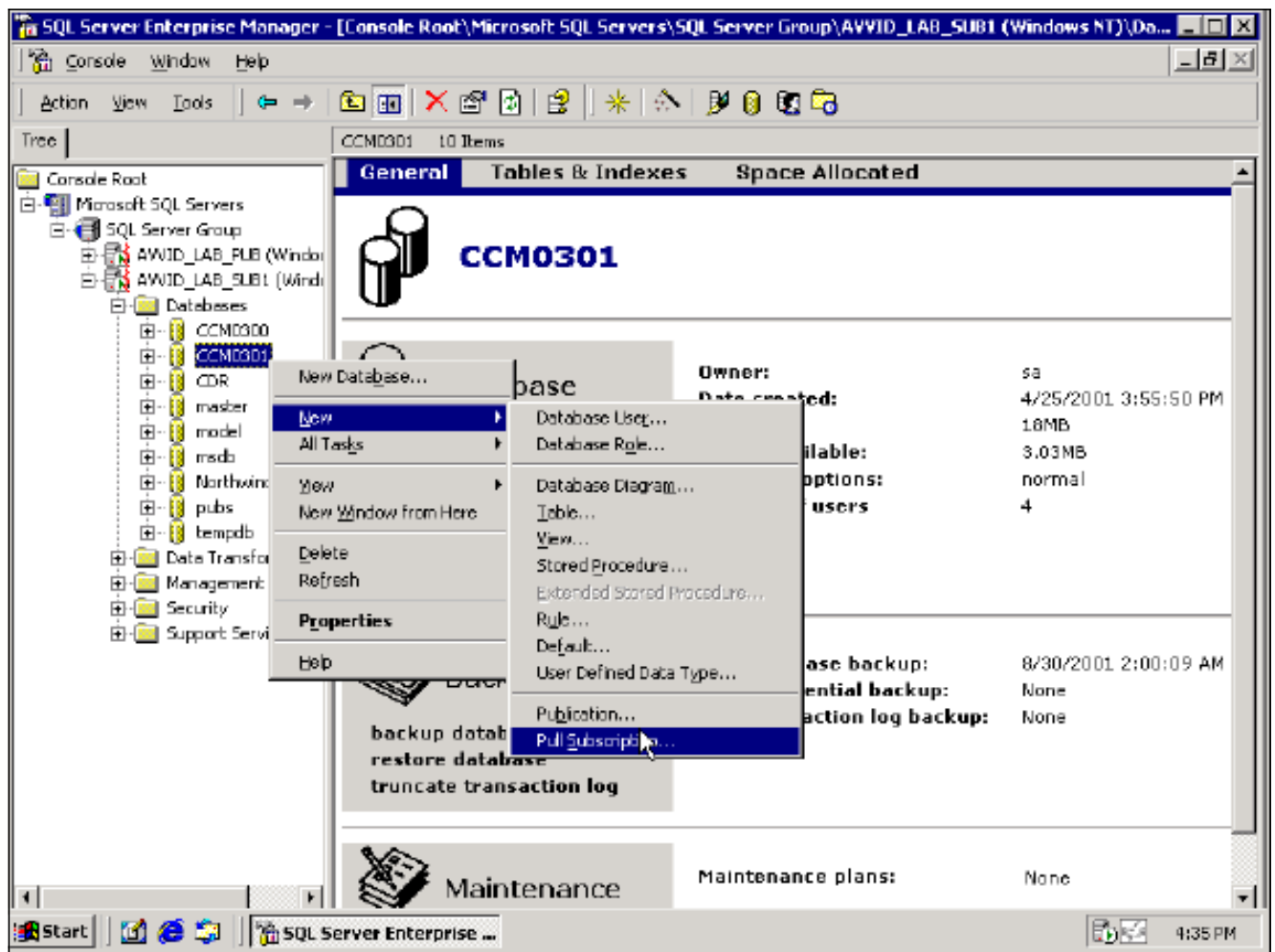
3. Le prochain message indique que l'abonnement est supprimé mais les données ne sont pas supprimées. Cliquez sur OK.



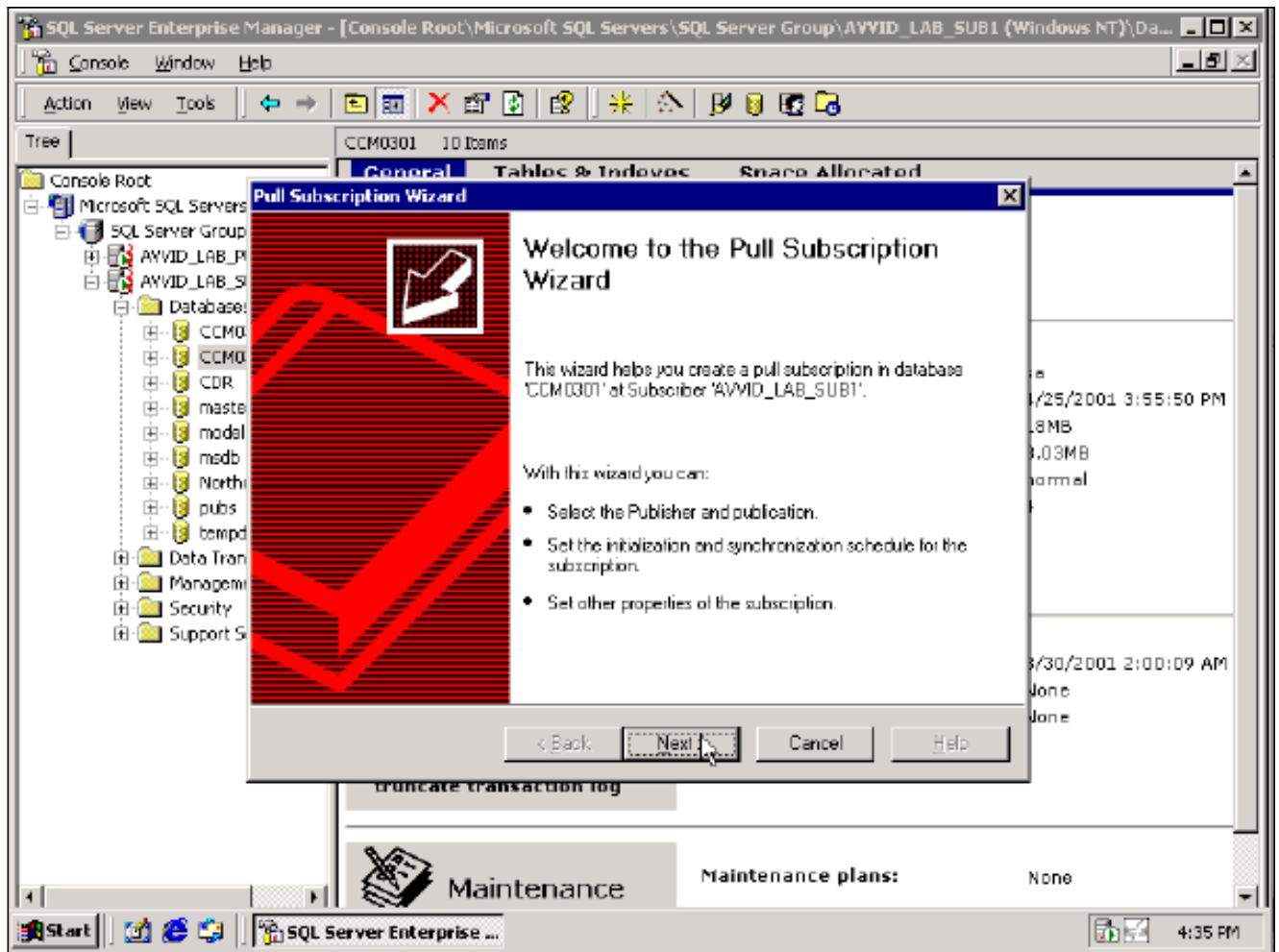
[Recréez l'abonnement sur l'abonné](#)

Procédez comme suit :

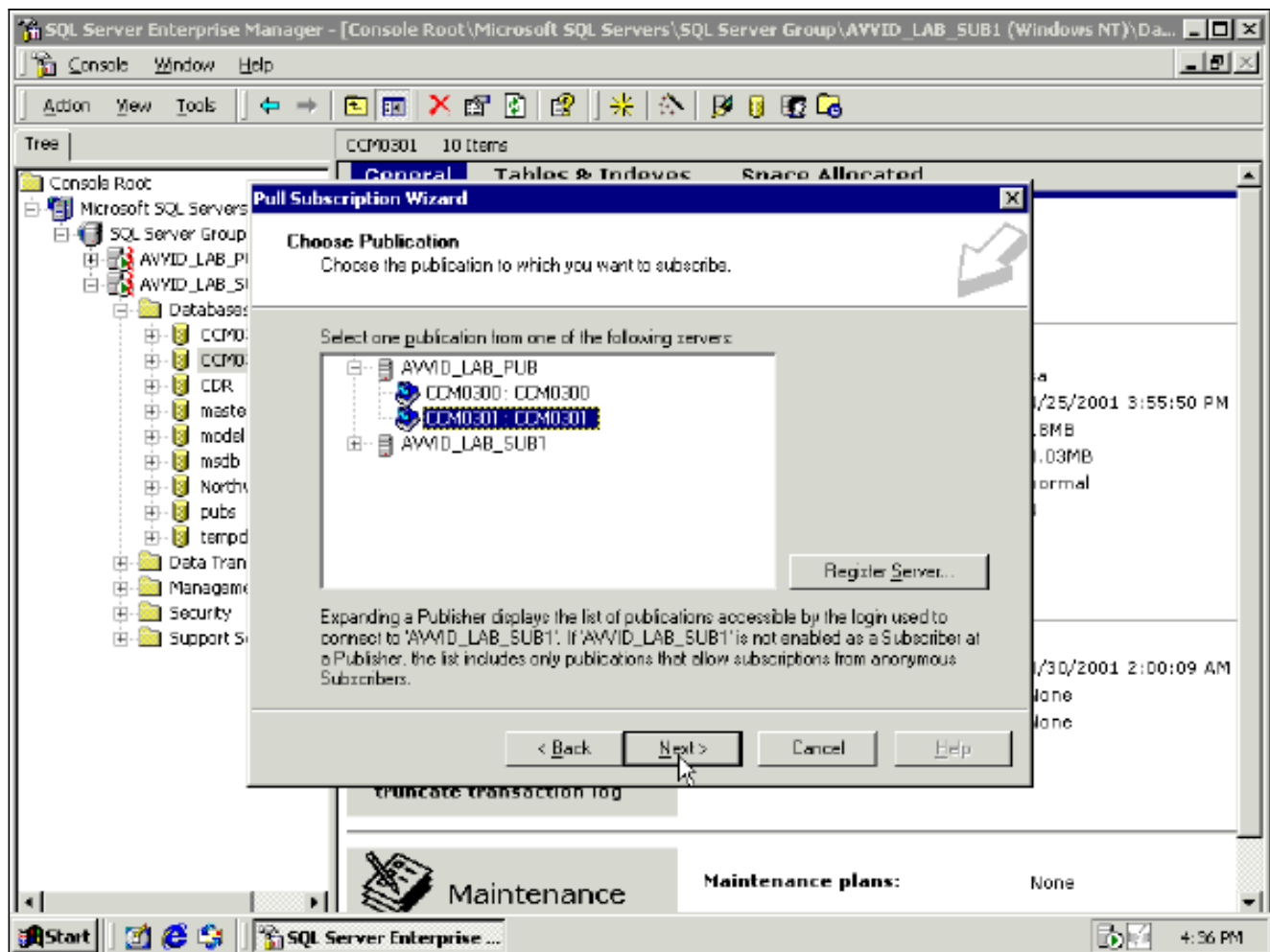
1. L'abonnement doit être ajouté de nouveau dans le serveur de l'abonné SQL. Sélectionnez le nom du serveur SQL de l'abonné que vous avez juste supprimé de l'éditeur. Dans cette configuration, l'éditeur est AVVID_LAB_PUB et l'abonné est AVVID_LAB_SUB1. Vous avez juste supprimé l'abonnement AVVID_LAB_SUB1 de la publication AVVID_LAB_PUB. Afin de resubscribe à la publication, choisissez le serveur **AVVID_LAB_SUB1** SQL et sélectionnez la base de données **CCM0301**. Cliquez avec le bouton droit pour obtenir le menu. Sélectionnez alors **nouveau > abonnement de traction** du menu. **Note:** Choisissez toujours la dernière version de la base de données, pas (CCM0301 dans cet exemple) la version plus tôt.



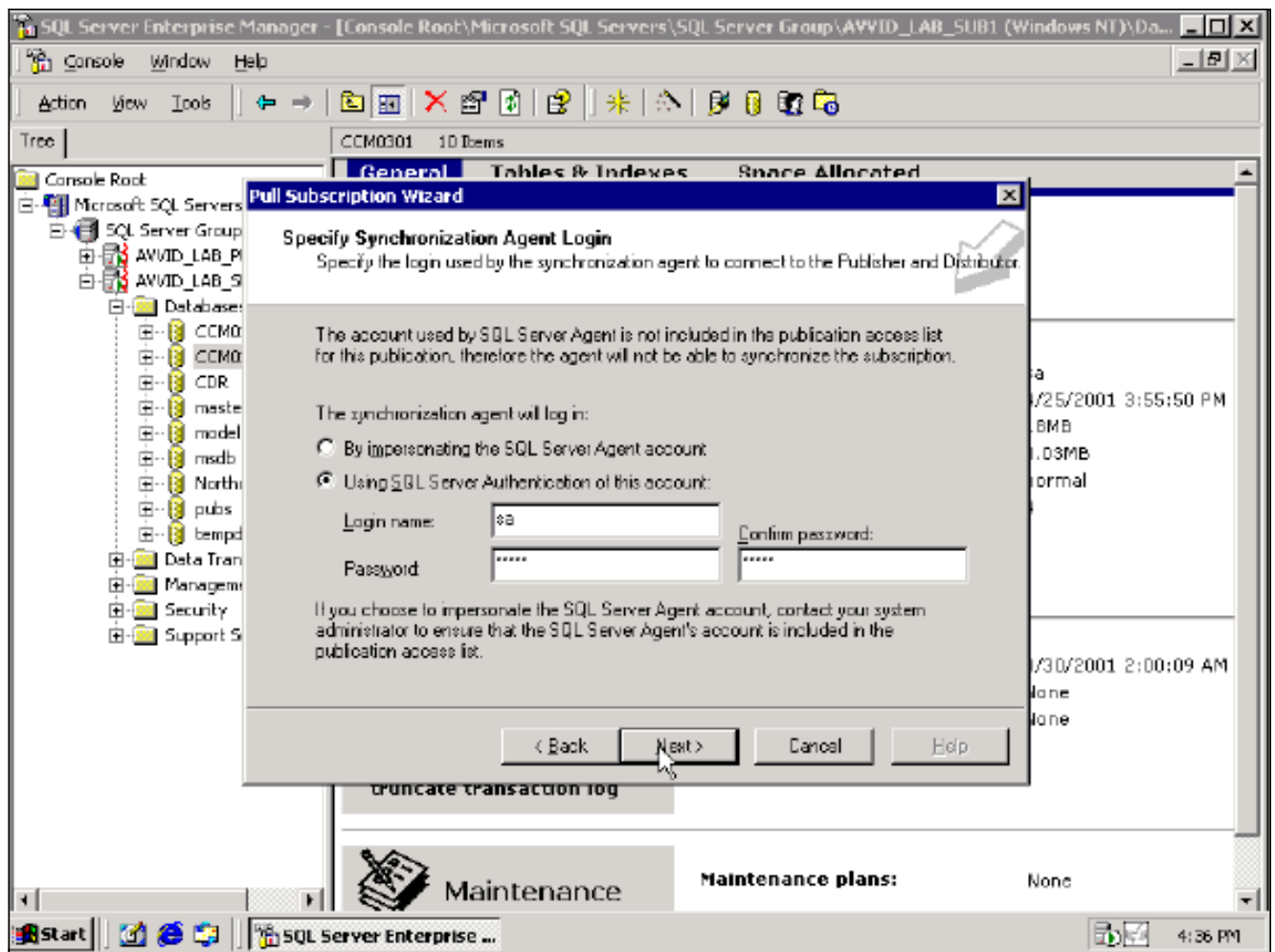
2. Cliquez sur Next quand l'assistant d'abonnement de traction apparaît.



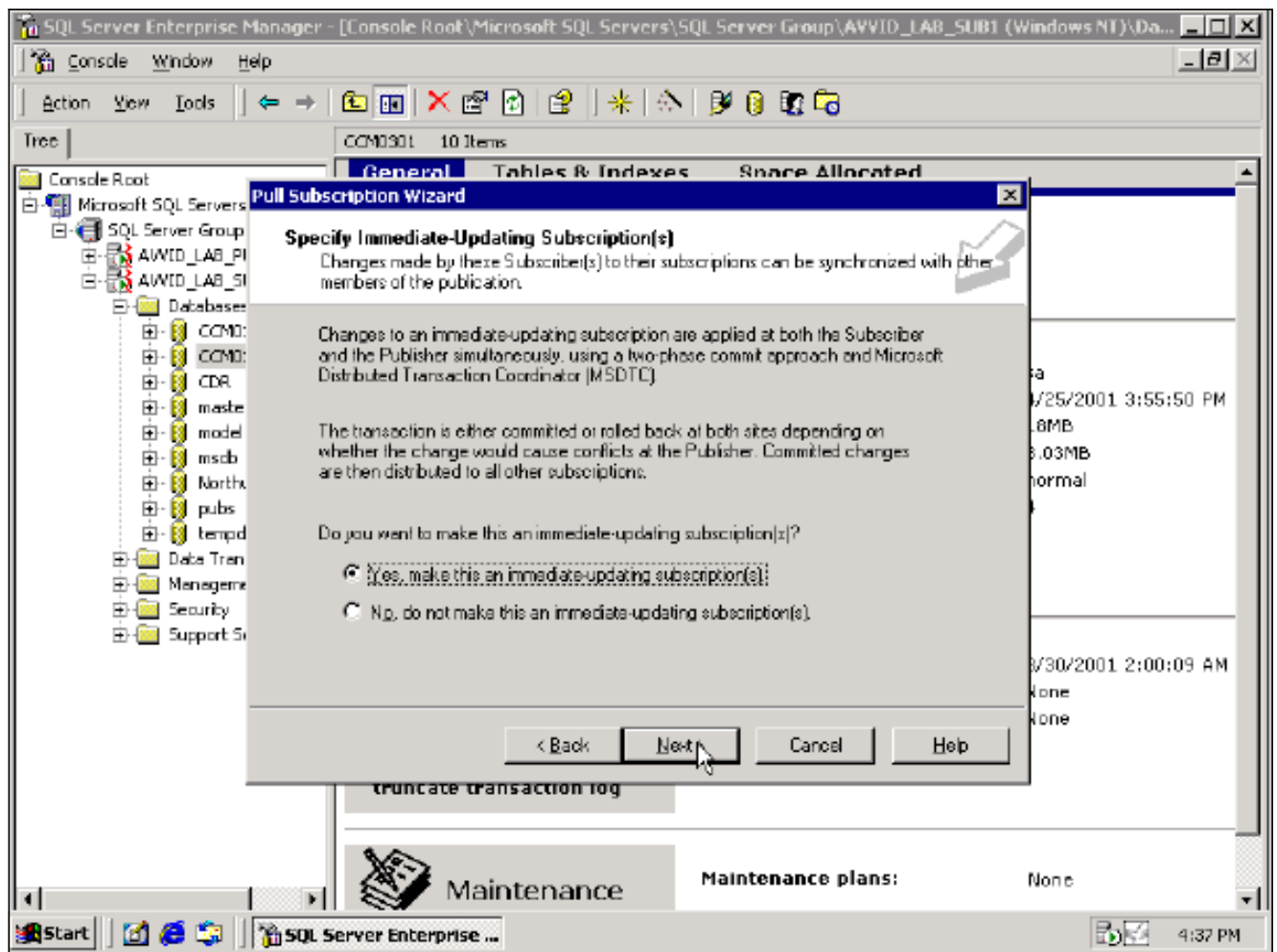
3. Sur la fenêtre de publication de choisir, développez l'éditeur (qui doit être répertorié) et sélectionnez la base de données **CCM0301**. Cliquez sur **Next** (Suivant).



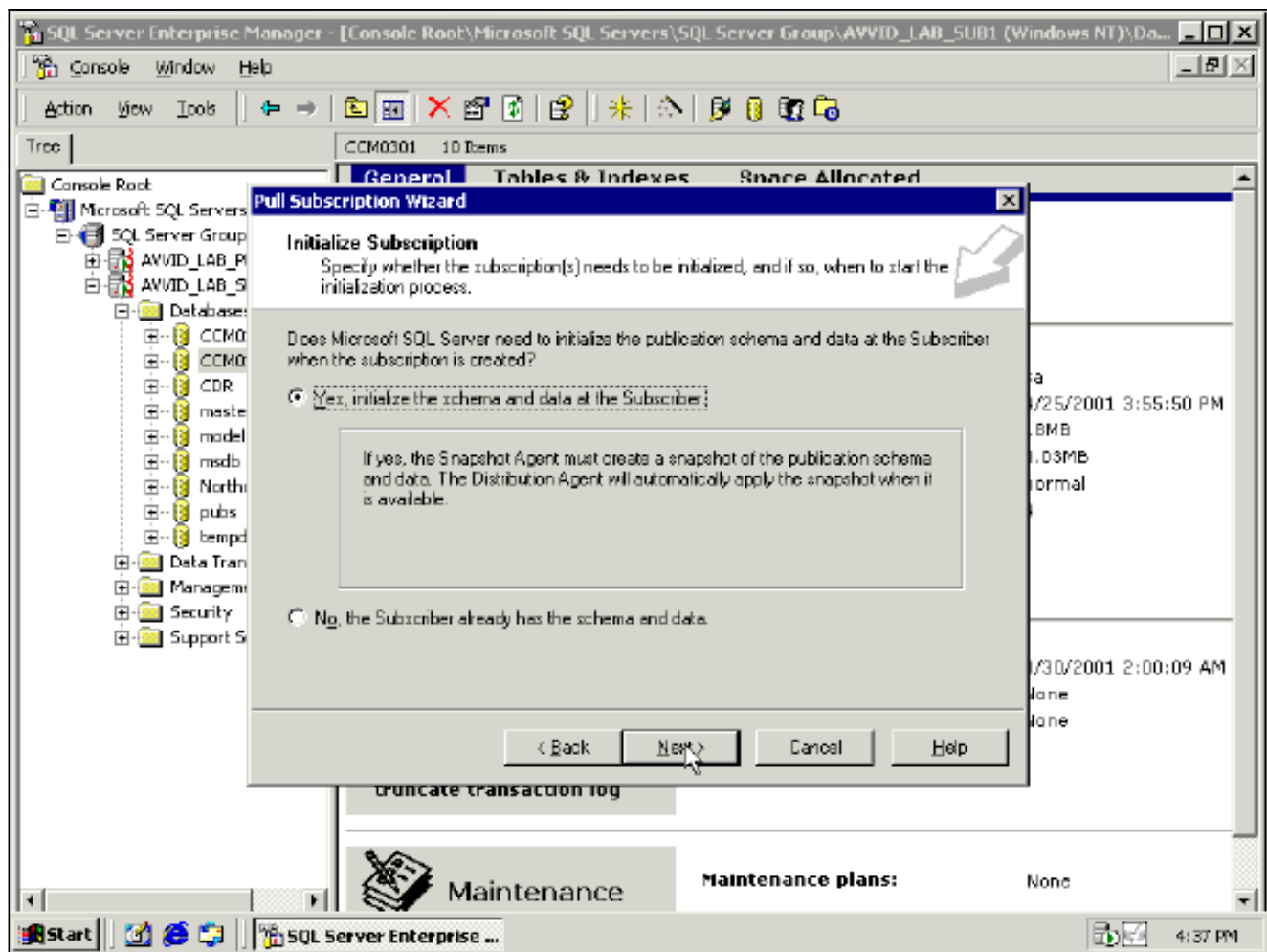
4. Sélectionnez **utilisant l'authentification de Serveur SQL de ce compte** sur la fenêtre de connexion de l'agent de synchronisation de spécifier. Le nom d'ouverture de connexion est SA et le mot de passe est le même mot de passe comme compte des éditeurs le « SA ».



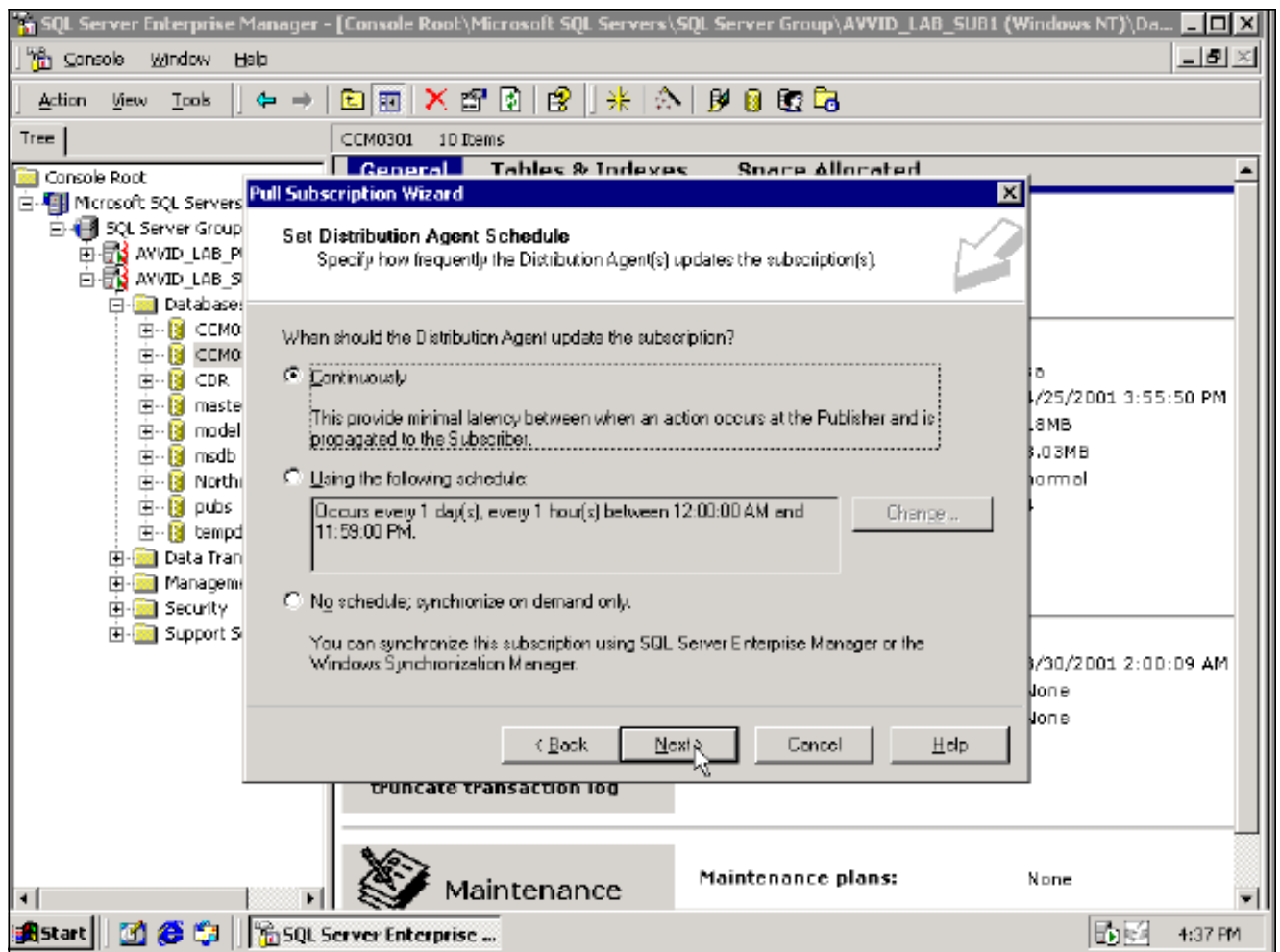
5. Sélectionnez **oui**, faites à ceci un abonnement de immédiat-mise à jour sur la fenêtre de Immédiat-mise à jour d'abonnements de spécifier. Cliquez ensuite sur **Next**.



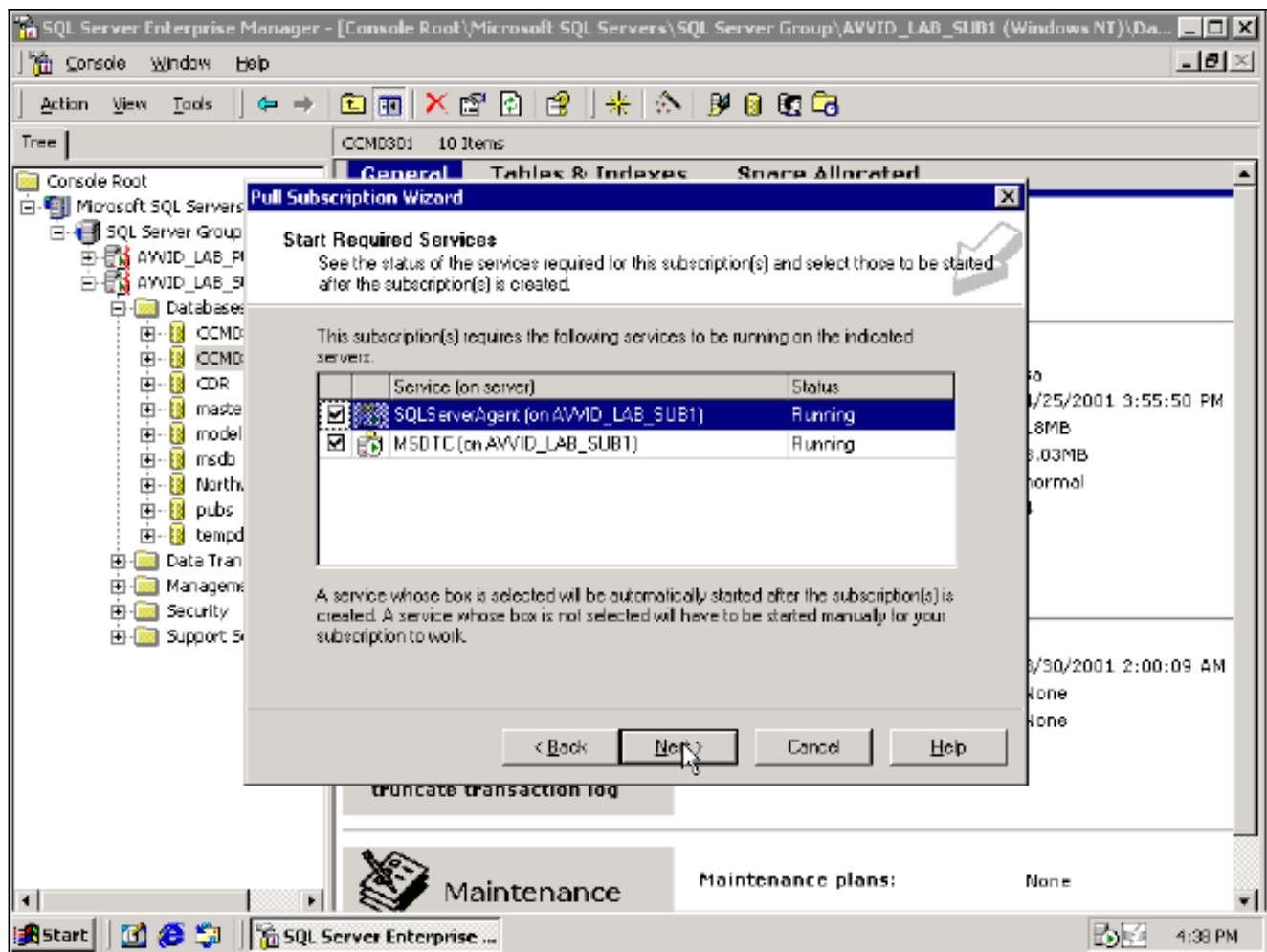
6. Sélectionnez oui, initialisez le schéma et les données à l'abonné sur la fenêtre d'abonnement d'initialiser et cliquez sur Next.



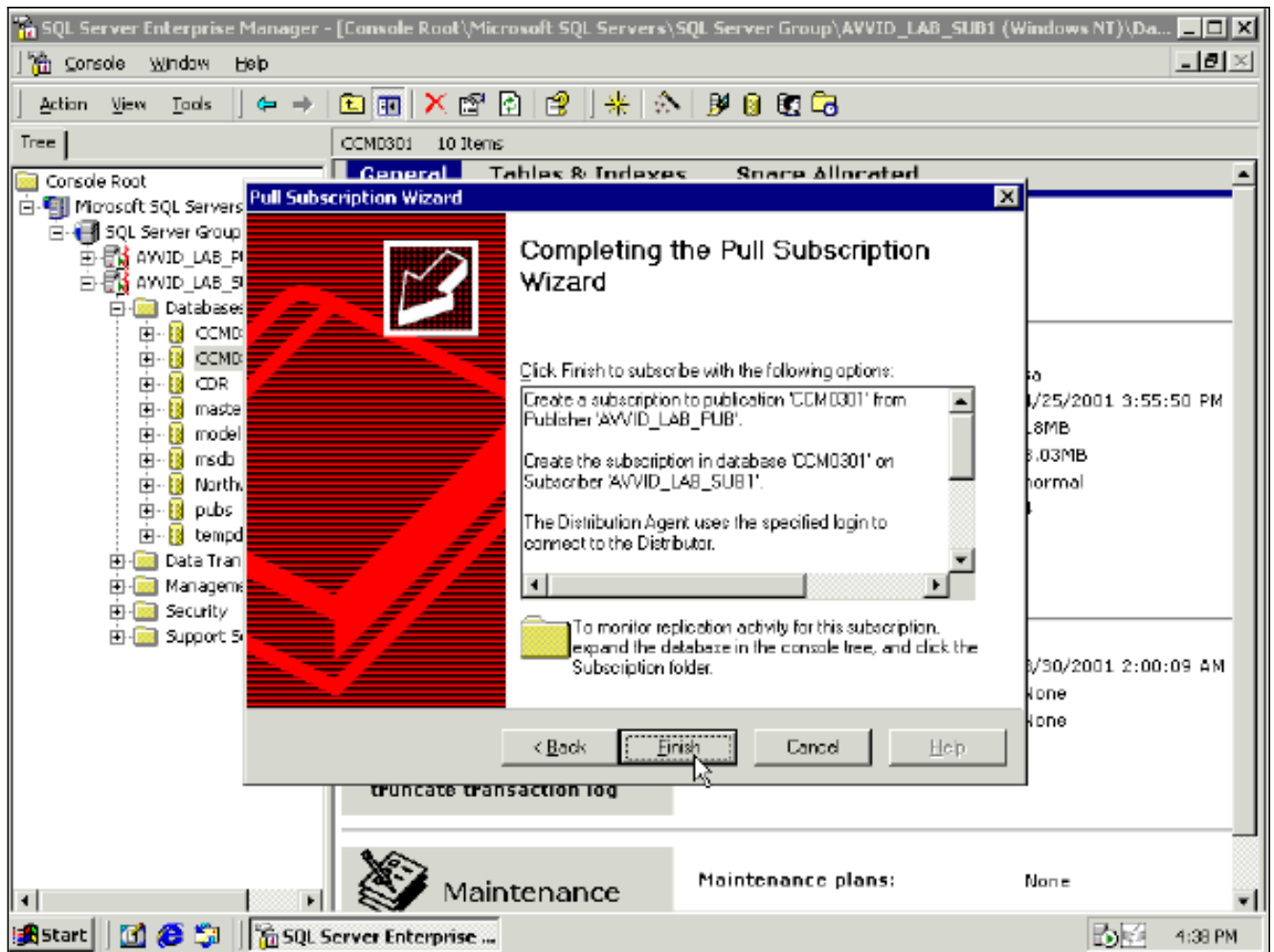
7. Sélectionnez **continuellement** sur la fenêtre de programme d'agent de distribution de positionnement et cliquez sur Next.



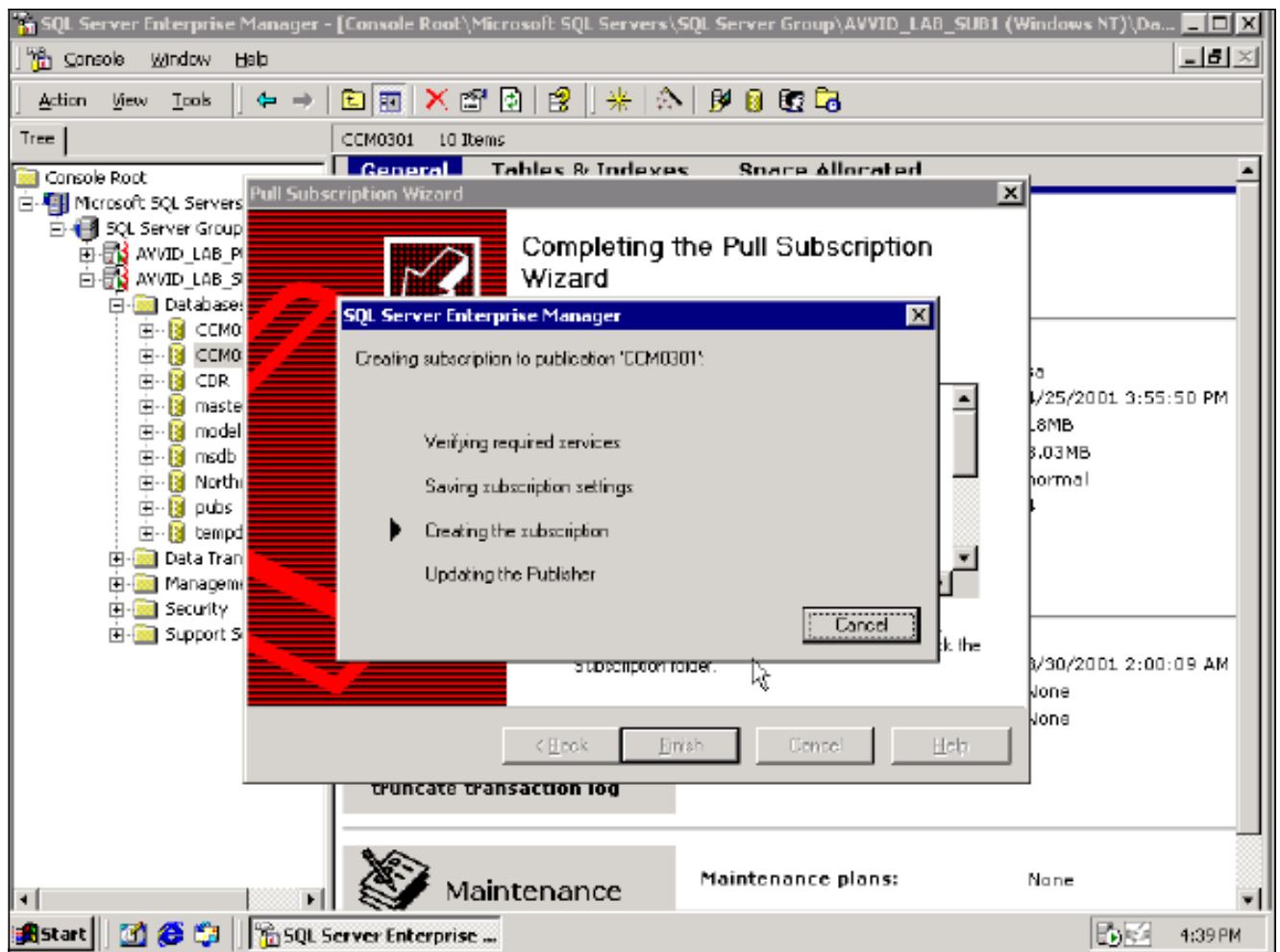
8. L'étape suivante vérifie que l'agent de serveur SQL et le Microsoft DTC entretient le passage. Cliquez sur **Next** (Suivant).



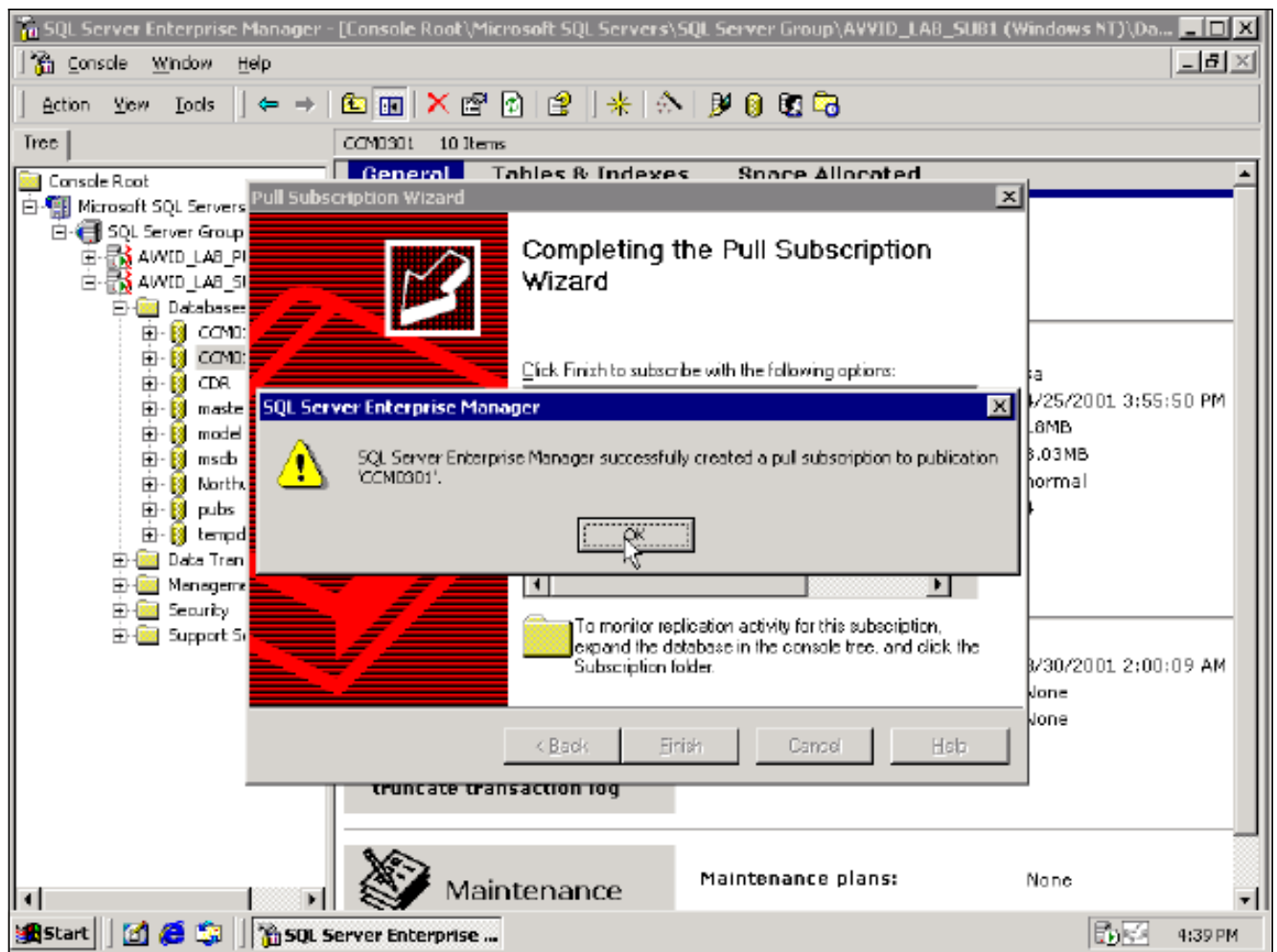
9. Cliquez sur Finish sur se terminer la fenêtre d'assistant d'abonnement de traction.L'assistant a installé l'abonnement et affiche un succès une fois terminé.



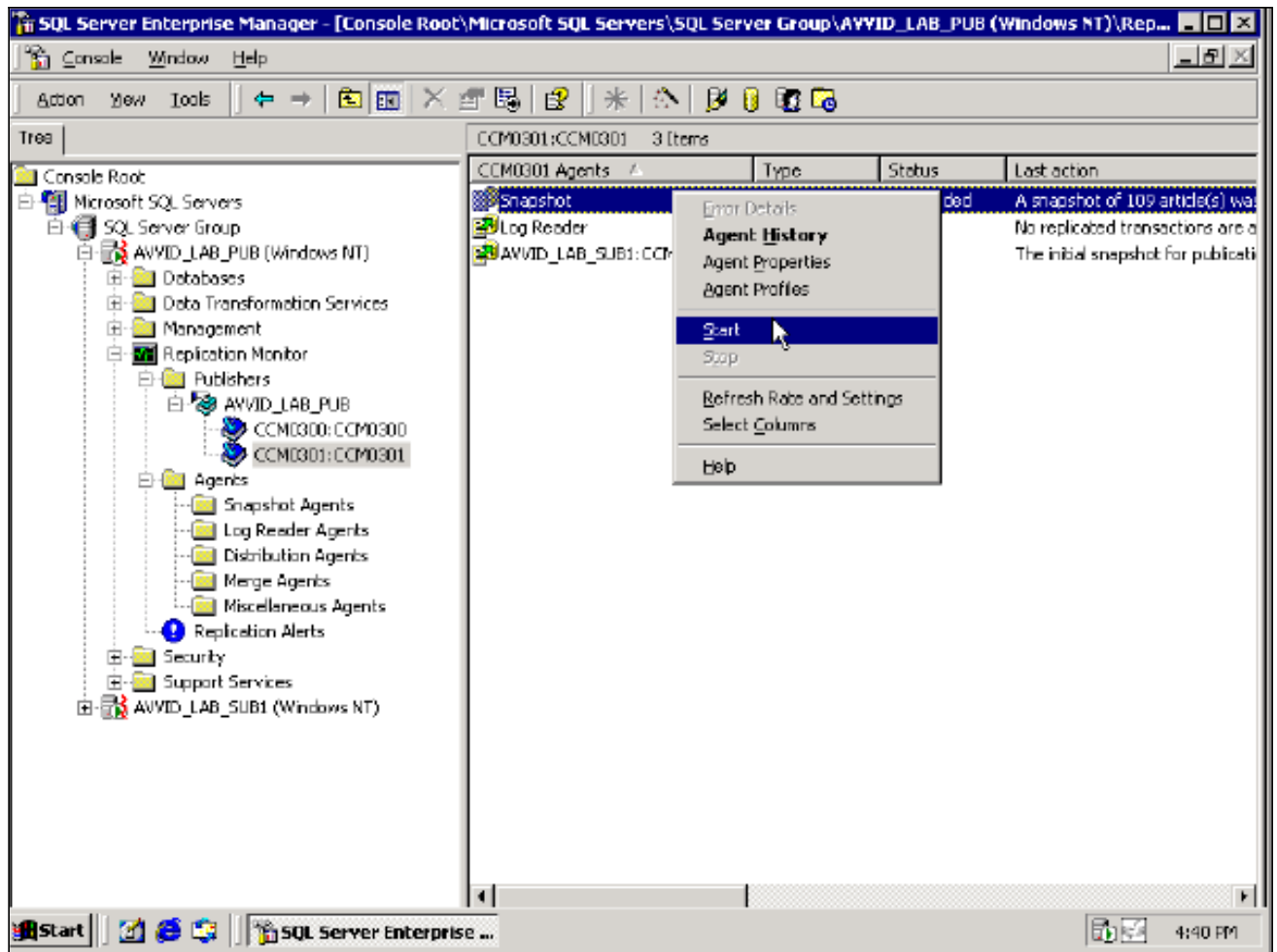
L'assistant a installé
l'abonnement.



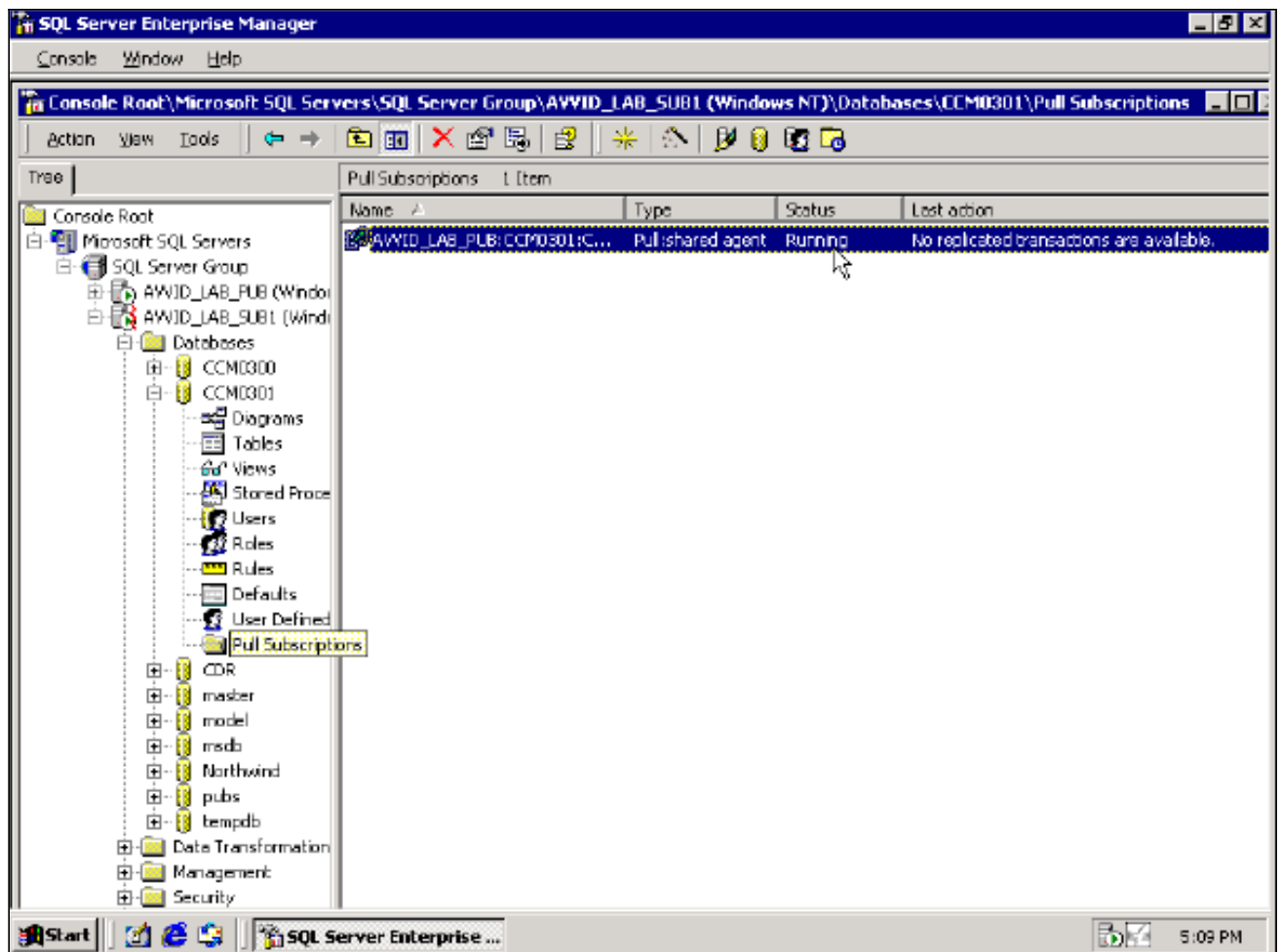
Un affichage qui indique le succès apparaît quand le processus se termine.



10. Maintenant que l'abonnement est créé, l'agent d'instantané doit être exécuté afin d'obtenir les données à l'abonné pour la synchronisation. Sélectionnez le serveur de l'éditeur SQL et naviguez vers l'abonnement de **moniteur > d'éditeurs > de Machine_name > CCM0301 de réplication**. Sélectionnez l'entrée d'**instantané** et choisissez le **début**. Les passages d'agent d'instantané en ce moment. Cela prend environ trois à cinq minutes pour se terminer la tâche. Une fois que l'agent d'instantané se termine, les début d'agent de traction pour s'appliquer l'instantané à l'abonné. Ceci prend à encore trois à cinq minutes.



11. Une fois l'abonnement de traction se termine, sur l'éditeur, sélectionnent le serveur de l'abonné SQL et ouvrent les abonnements de traction pour la base de données CCM0301. L'abonnement doit être dans un état active et il doit attendre des mises à jour.

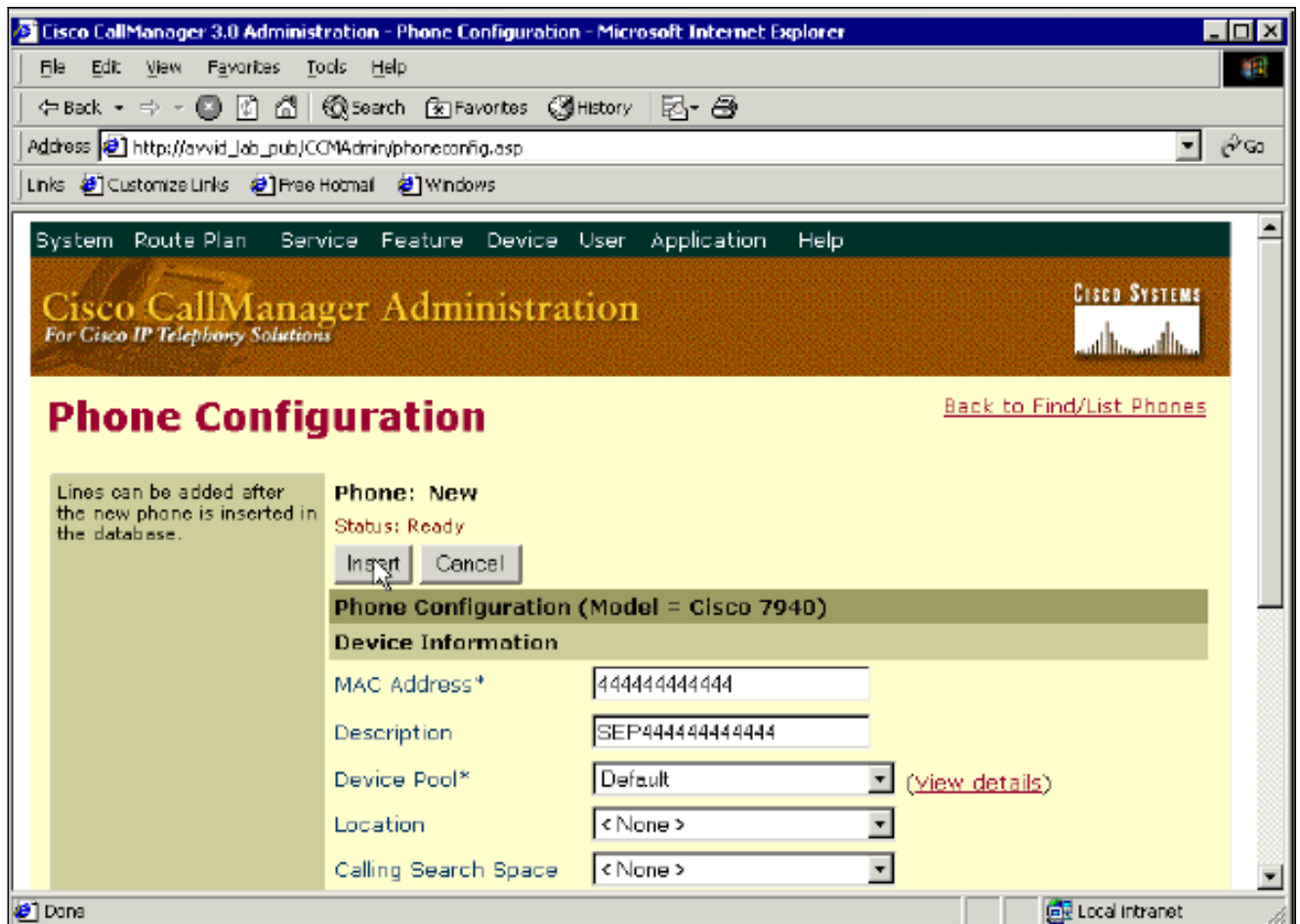


Note: Si la dernière action lit toujours « attendre l'agent d'instantané pour devenir disponible », appuyez sur **F5** afin de régénérer l'écran. À ce moment, l'abonné est maintenant resynchronisé avec l'éditeur et des mises à jour sont enregistrées dans la base de données SQL locale d'abonné.

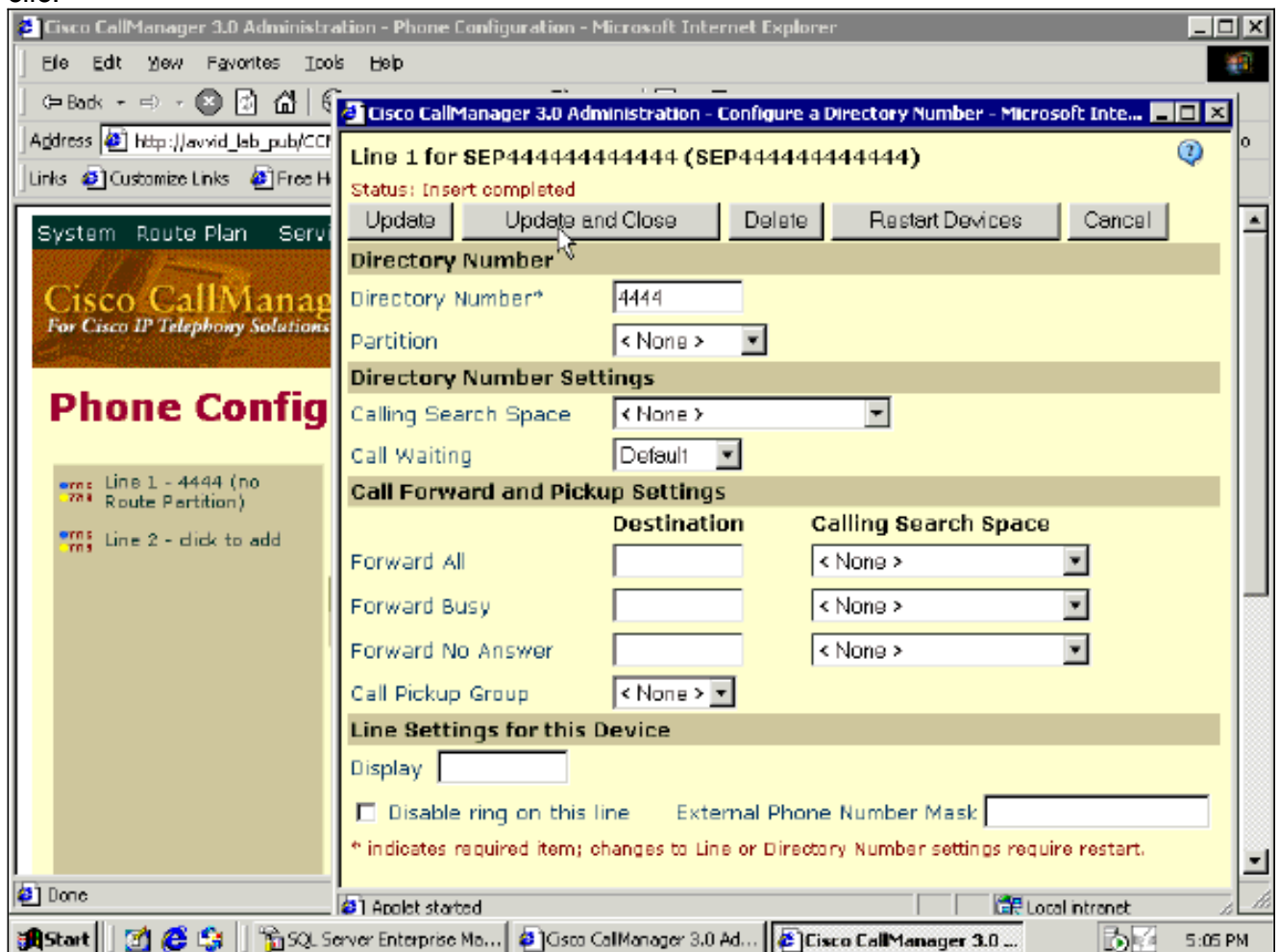
[Vérifiez les travaux d'abonnement SQL](#)

Terminez-vous les étapes :

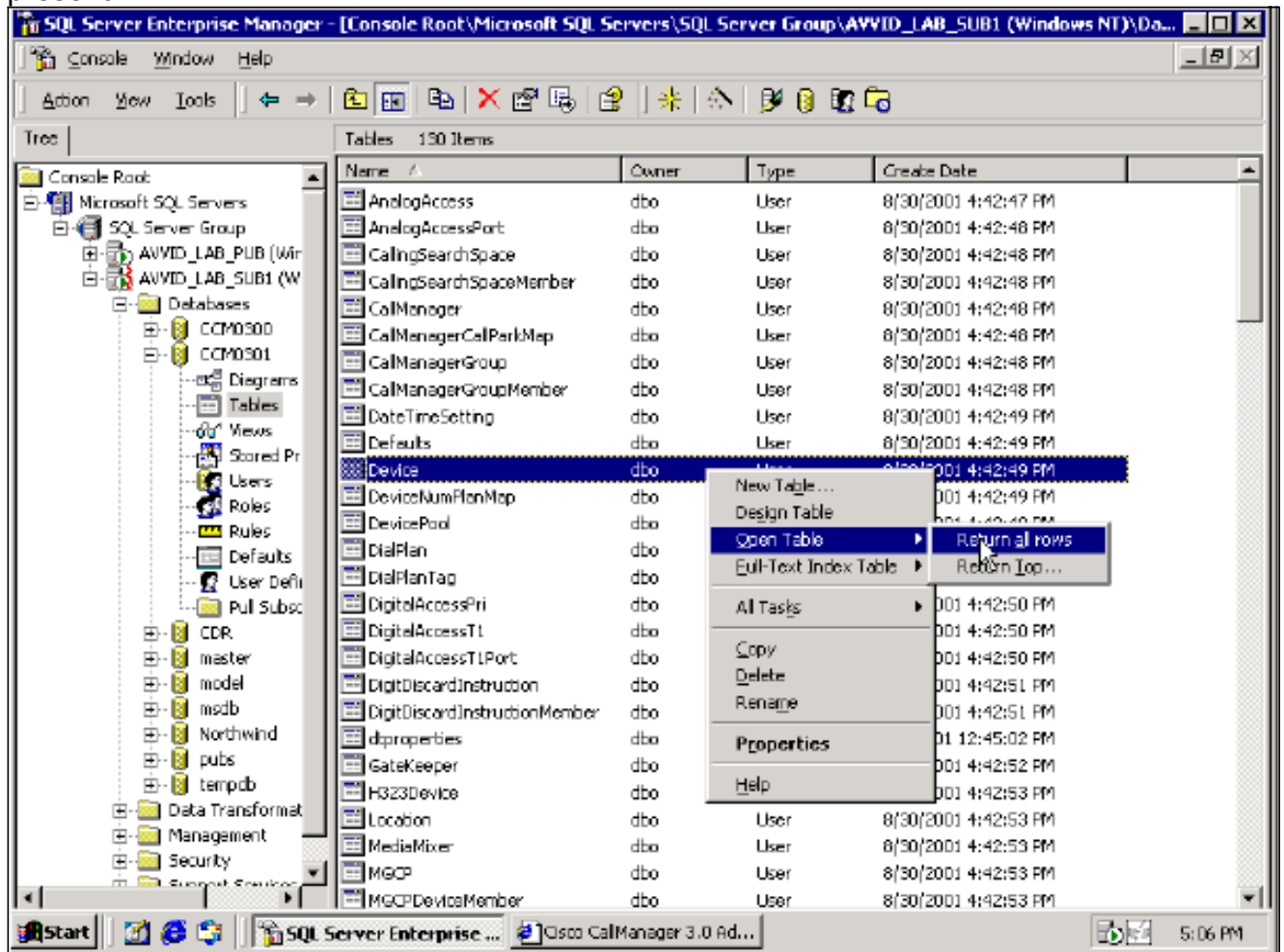
1. Créez un périphérique sur le serveur de édition qui est facilement reconnaissable pour tester la propagation des données. Cliquez sur **Insert**.



2. Le périphérique n'a pas besoin d'être fonctionnel. Mise à jour et fin de clic.



3. Entrez dans le gestionnaire d'entreprise SQL, développez l'abonné SQL en question et regardez dans la table de base de données pour voir si le nouveau périphérique est présent.



Plus le périphérique est reconnaissable, plus il est de le trouver facile.

pkid	name	description	tkModel	tkDeviceProtocol	tkProtocolSide	specialLoadInform	tkDevicePool
-1011CA555-2C66-4	SEP003094C27795	Auto 1000	7	0	1	<NULL>	-18189EB6-780C
-E5B643EF-C1A7-4	SEP003094C27918	Auto 2002	7	0	1		-18189EB6-780C
-FD857B8B-DD37-4	SEP003094C28138	Garys cube 1001-7	7	0	1		-18189EB6-780C
-75A2D92F-D08F-4	SEP003094C2856B	SEP003094C2856B	7	0	1		-18189EB6-780C
-F0753F7A-9CC1-4	SEP003094C28286	Auto 2019	7	0	1		-373C75DC-4B61
-331E78CC-6946-4	SEP003094C34F69	SEP003094C34F69	7	0	1		-18189EB6-780C
-4526A2DD-0E91-4	SEP003094C35703	Auto 2023	7	0	1		-7040B442-608E
-33E82250-D896-4	SEP003094C3799A	Auto 2010	7	0	1	<NULL>	-18189EB6-780C
-182476BD-35D3-4	SEP003094C3808C	Auto 2005	7	0	1	<NULL>	-18189EB6-780C
-6C2F2773-DF92-4	SEP003094C38971	SEP003094C38971	7	0	1		-18189EB6-780C
-E6444576-4A43-4	SEP003094C38E62	3000	7	0	1		-18189EB6-780C
-50D5A074-FD8E-4	SEP003094C3AD64	Auto 2026	7	0	1		-18189EB6-780C
-BEB8C8EC-D66F-4	SEP003094C38FFE	Martha's phone	7	0	1		-18189EB6-780C
-2992DBED-6526-4	SEP003094C3C1FE	3002	7	0	1		-18189EB6-780C
-D9BB9514-4D49-4	SEP003094C3CCD4	Auto 2004	7	0	1	<NULL>	-18189EB6-780C
-FF22678D-262F-4	SEP003094C3E9A89	Genex Test	7	0	1		-04BAD784-4791
-D0403163-5D3F-4	SEP00806409E8C3	Auto 2030	2	0	1	<NULL>	-18189EB6-780C
-A5F26943-D667-4	SEP123456899879	SEP123456899879	7	0	1		-18189EB6-780C
-979158FD-D3F5-4	SEP235436357452	SEP235436357452	8	0	1		-18189EB6-780C
-7709E899-04F4-4	SEP404040404040	SEP404040404040	6	0	1		-373C75DC-4B61
-603445BA-7F2D-4	SEP444444444444	SEP444444444444	8	0	1		-18189EB6-780C
-003F8784-2674-4	SEP987321456965	test2 7940	8	0	1		-18189EB6-780C
-F98C39F6-121F-4	SEP999568999999	SEP999568999999	7	0	1		-18189EB6-780C
-5AF0B947-6DC6-4	SEP999999993000	3000 intercept	7	0	1		-18189EB6-780C
-7509F32C-0747-4	SEP999999993001	3001 intercept	7	0	1		-18189EB6-780C
-E43F9DA3-1B8A-4	SEP999999993002	3002 intercept	7	0	1		-18189EB6-780C
-4C297199-9D1B-4	SEP999999996500	6500 PA	7	0	1		-18189EB6-780C
-203D805A-5359-4	SEP999999996501	PA 6501	7	0	1		-18189EB6-780C
-A5230140-D63B-4	SEP999999996502	PA 6502	7	0	1		-18189EB6-780C
-C4DD5625-D7DD-4	SEP999999996503	PA 6503	7	0	1		-18189EB6-780C
-741A4DE6-F226-4	SEP999999999999	SEP999999999999	7	0	1		-18189EB6-780C

Informations connexes

- [Assistance technique concernant la technologie vocale](#)
- [Support produit pour Voix et Communications IP](#)
- [Dépannage des problèmes de téléphonie IP Cisco](#)
- [Support et documentation techniques - Cisco Systems](#)