

Sauvegarde de finesse et configuration de mise à jour avec le SFTP

Contenu

[Introduction](#)

[Conditions préalables](#)

[Conditions requises](#)

[Composants utilisés](#)

[Configurer](#)

[Serveur de SFTP d'installation](#)

[Sauvegardez](#)

[Mise à niveau](#)

[Vérifier](#)

[Dépanner](#)

Introduction

Ce document décrit comment installer un serveur sécurisé de FTP (SFTP) en tant que serveur de Cisco Finesse. Il décrit également sauvegarder, améliorer, et des procédures de dépannage.

Conditions préalables

Exigences

Cisco vous recommande de prendre connaissance des rubriques suivantes :

- Serveur de SFTP
- Interface de ligne de commande (CLI) pour la plate-forme du système d'exploitation de Voix de Cisco Unified (VOS)

[Composants utilisés](#)

Les informations contenues dans ce document sont basées sur les versions de matériel et de logiciel suivantes :

- Logiciel de Cisco Finesse, version 9.1(1)
- serveur de SFTP de freeFTPD

Les informations contenues dans ce document ont été créées à partir des périphériques d'un

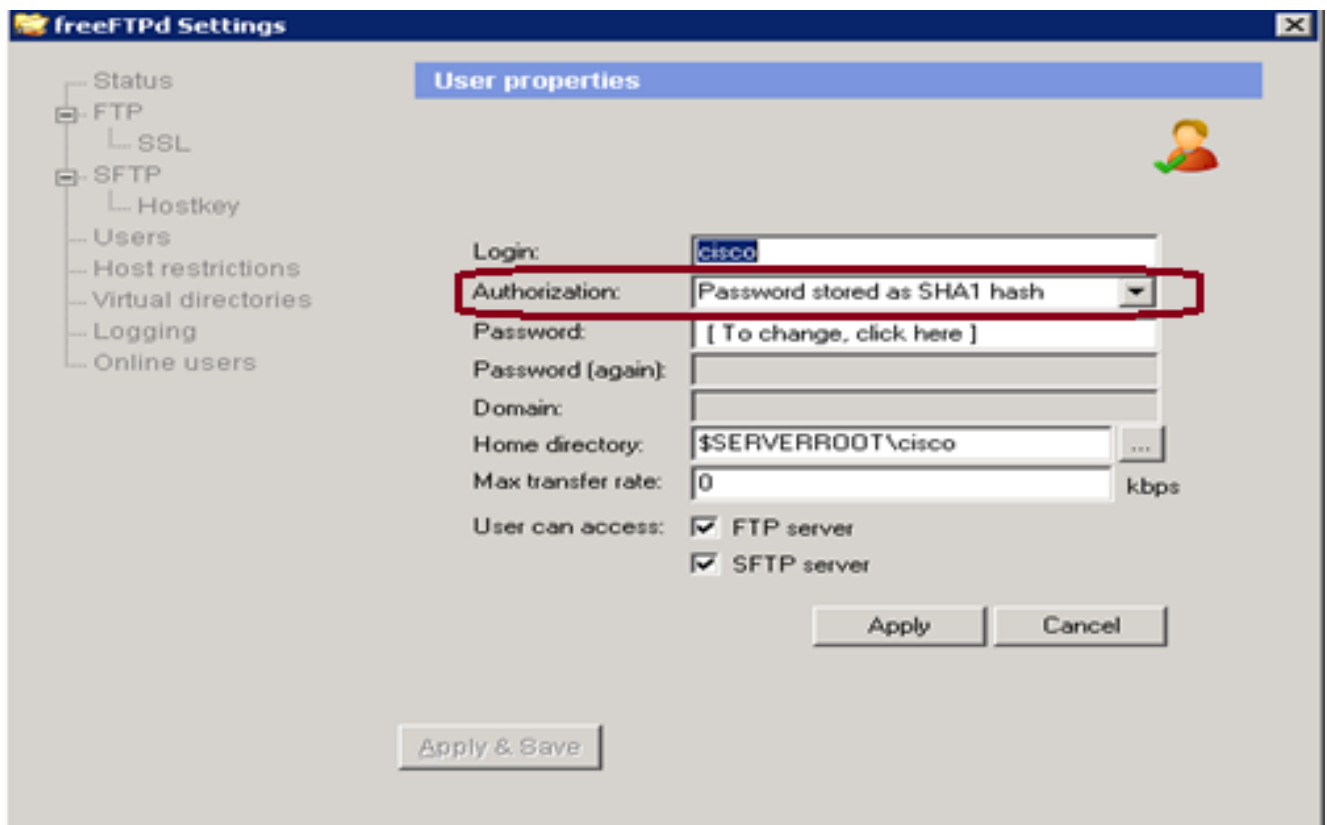
environnement de laboratoire spécifique. Tous les périphériques utilisés dans ce document ont démarré avec une configuration effacée (par défaut). Si votre réseau est opérationnel, assurez-vous que vous comprenez l'effet potentiel de toute commande.

Configurer

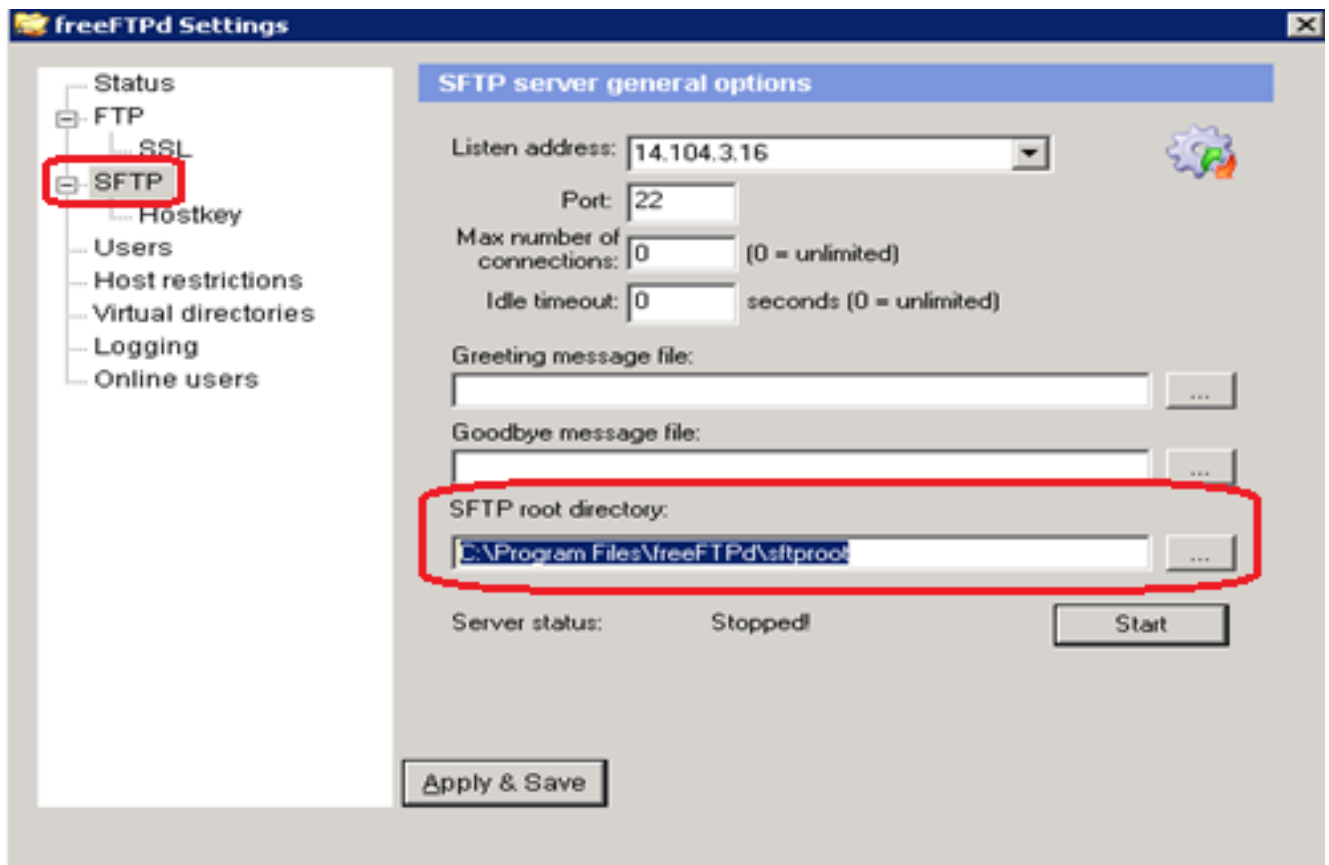
Serveur de SFTP d'installation

Cette procédure décrit comment employer le freeFTPd afin de créer un utilisateur et comment installer, commencer, et confirmer le SFTP.

1. Sous des configurations de freeFTPd, naviguez vers des **propriétés d'utilisateur**, créez un utilisateur de SFTP, et le **mot de passe** choisi enregistré en tant qu'informations parasites **SHA1** comme authorization method.



2. Sous des configurations de freeFTPd, naviguez vers la section de SFTP, et sélectionnez le network interface card actif (NIC) sur le poste de travail où le SFTP est installé.
3. Assurez que le répertoire racine de SFTP est placé pour se transférer.



Une fois que les process starts de SFTP, il crée un autre répertoire avec le nom du compte sous le chemin c:\Program Files\freeFTPd\sftproot. Par défaut, ce répertoire devient le répertoire de racine pour ce compte spécifique.

4. Commencez le SFTP, et le confirmez que le serveur s'exécute.



Sauvegardez

Pendant que la finesse est installée sur la plate-forme VOS, elle tire profit du système de Reprise sur sinistre (jeu rouleau-tambour), d'une sauvegarde et d'un outil de ressource fournis par la plate-forme de Cisco Unified Communications.

Note: Vous pouvez accéder à l'application jeu rouleau-tambour sur le serveur de finesse au

serveur IP>:8443/dfs de <Finesse URL https://. Vous avez besoin des credentials de compte utilisateur d'administrateur afin d'ouvrir une session à la page de sauvegarde/restauration.

Cette procédure décrit comment ajouter un périphérique de sauvegarde, commencer et surveiller une sauvegarde, et localiser les données de sauvegarde.

1. Fournissez l'adresse IP du poste de travail où le serveur de SFTP s'exécute ; le nom d'utilisateur et mot de passe sont celui défini pendant l'installation de SFTP.
2. Définissez le nom de chemin en tant que « . » pour le répertoire de racine. Si vous fournissez le chemin d'accès complet, le SFTP ne se connecte pas à l'application jeu rouleau-tambour.

Select Destination*

Tape Device

Device Name: -- Not Selected --

Network Directory

Host name/IP address: 10.131.45.140

Path name: .

User name: cisco

Password:

Number of backups to store on Network Directory: 2

3. Commencez la sauvegarde à partir de la page de sauvegarde. Vous pouvez vérifier la progression et collecter des logs du GUI.

Disaster Recovery System
For Cisco Unified Communications Solutions

Navigation: Disaster Recovery System

administrator | Search Documentation | About

Backup | Restore | Help

Backup Status

Refresh Cancel

Status

Backup operation in progress for server [ORAFINESSE], please wait... ?

Backup details

Tar Filename: 2013-03-22-11-17-57.tar

Backup Device: NETWORK

Operation: BACKUP

Percentage Complete: 50%

| Feature | Server | Component | Status | Result ** | Start Time | Log File ** |
|---------|---------------|------------|--------|-----------|------------------------------|---|
| CCD | ORAFINESSE | PLATFORM | 100 | SUCCESS | Fri Mar 22 11:17:57 EDT 2013 | 2013-03-22-11-17-57 b orafinesse_ccd_platform.log |
| CCD | ORAFINESSE | CCMPREFS | 100 | SUCCESS | Fri Mar 22 11:17:58 EDT 2013 | 2013-03-22-11-17-57 b orafinesse_ccd_ccmprefs.log |
| CCD | ORAFINESSE | CLM | 100 | SUCCESS | Fri Mar 22 11:18:00 EDT 2013 | 2013-03-22-11-17-57 b orafinesse_ccd_clm.log |
| CCD | ORAFINESSE | CCMDB | 100 | SUCCESS | Fri Mar 22 11:18:01 EDT 2013 | 2013-03-22-11-17-57 b orafinesse_ccd_ccmdb.log |
| CCD | ORAFINESSE | PHX_RPT | 100 | SUCCESS | Fri Mar 22 11:18:26 EDT 2013 | 2013-03-22-11-17-57 b orafinesse_ccd_phx_rpt.log |
| CCD | ORAFINESSE | PHX_CONFIG | 0 | Active | Fri Mar 22 11:18:26 EDT 2013 | |
| CCD | ORAFINESSETWO | PLATFORM | 0 | --- | --- | |
| CCD | ORAFINESSETWO | CLM | 0 | --- | --- | |
| CCD | ORAFINESSETWO | PHX_RPT | 0 | --- | --- | |
| CCD | ORAFINESSETWO | PHX_CONFIG | 0 | --- | --- | |

4. Quand la sauvegarde est complète, les données sont enregistrées sous le répertoire de racine.

Note: Exécutez l'opération de sauvegarde pendant outre des heures de production. La sauvegarde jeu rouleau-tambour est conçue pour arrêter le processus d'OPENFIRE, qui fait déconnecter un agent. Voir l'ID de bogue Cisco [CSCuf51868](#), « Basculement de finesse de causes de sauvegarde jeu rouleau-tambour. »

Mise à niveau

Note: Utilisez l'[Outil de recherche de commande](#) (clients [enregistrés](#) seulement) pour obtenir plus d'informations sur les commandes utilisées dans cette section.

Cette procédure décrit comment améliorer la finesse.

1. À l'invite de commande CLI, sélectionnez la commande d'**initié de mise à jour de système d'utilis** afin d'améliorer la finesse, puis terminez-vous les détails de SFTP. Assurez-vous que le chemin est seulement « . »

```
admin:utils system upgrade initiate
Warning: Do not close this window without first canceling the upgrade.
Source:
  1) Remote Filesystem via SFTP
  2) Remote Filesystem via FTP
  3) Local DVD/CD
  q) quit
Please select an option (1 - 3 or "q" ): 1
Directory: .
Server: 10.86.177.72
User Name: cisco
Password: *****
Checking for valid upgrades. Please wait...
Available options and upgrades in "10.86.177.72:.":
  1) UCSInstall_CCD_9.1.1.10000-9.sgn.iso
  q) quit
Please select an option (1 - 1 or "q" ): _
```

2. Après que la mise à jour et la version de commutateur soient terminées, désactivez le Cisco Security Agent (CSA) à l'invite de commande CLI.

Note: Vous pouvez utiliser le GUI afin d'exécuter une mise à jour par l'URL `https://<YourFinesseServer>/cmplatform`, mais ceci n'est pas pris en charge. Pendant la mise à jour, le service de Tomcat descend, qui fait arrêter le GUI ses mises à jour de la progression de mise à jour. Intérieurement, la mise à jour continue sans n'importe quelle question.

Vérifiez

Aucune procédure de vérification n'est disponible pour cette configuration.

Dépanner

Cette section fournit des informations que vous pouvez utiliser pour dépanner votre configuration.

Note: L'[Outil d'interprétation de sortie](#) (clients [enregistrés](#) seulement) prend en charge certaines **commandes d'affichage**. Utilisez l'Outil d'interprétation de sortie afin de visualiser

une analyse de commande d'affichage de sortie .

Si la mise à jour ou la version de commutateur échoue, vous pouvez exécuter des logs et des informations de rassemblement sur le CLI afin de dépanner la question :

```
admin: show version active
admin: show version inactive
admin: file get install desktop-install.log
admin: file get install install.log
```

Occasionnellement, après qu'une mise à jour de la version de Cisco Finesse 8.5(3) 9.0(1), la version de commutateur échoue avec l'erreur :

```
0000000014: 10.168.148.18: Mar 23 2013 16:47:31.640 +0000: CCBU_main-3-EXCEPTION
%[exception_id=java.lang.IllegalStateException: DBState is not new or
migrated]: An exception occured ; If this problem persists, Cisco TAC should
be contacted.
```

Ceci pourrait être dû à la corruption des données. Le contournement est d'installer 9.x directement.