

# AS系列梅迪亚处理器：使光滑流快速入门指南

## 目录

[简介](#)

[先决条件](#)

[要求](#)

[使用的组件](#)

[规则](#)

[平稳的流工作流](#)

[联接硬件](#)

[IP Address](#)

[预先设定选项卡](#)

[输入选项卡](#)

[重大自定义](#)

[VC-1输出设置](#)

[复核](#)

[IIS平稳的流设置](#)

[设置IIS服务器](#)

[启动事件](#)

[输出选项-放出对CDN](#)

[联接多艘大三角帆](#)

[PlayReady DRM](#)

[平稳的流经验](#)

[相关信息](#)

## [简介](#)

本文提供信息帮助您迅速开始与思科AS系列梅迪亚处理器(以前大三角帆)平稳的流。

## [先决条件](#)

### [要求](#)

本文档没有任何特定的要求。

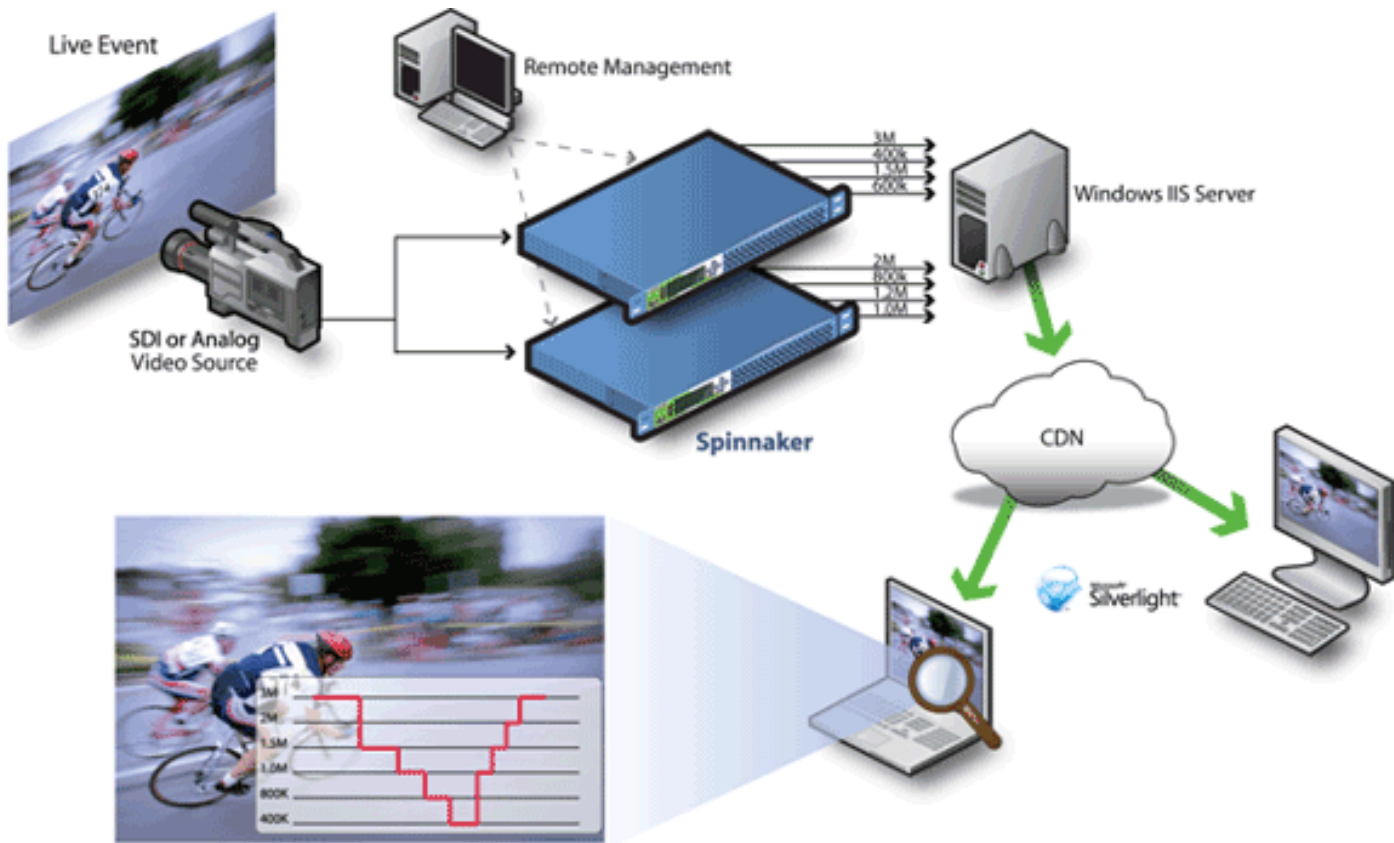
### [使用的组件](#)

本文档不限于特定的软件和硬件版本。

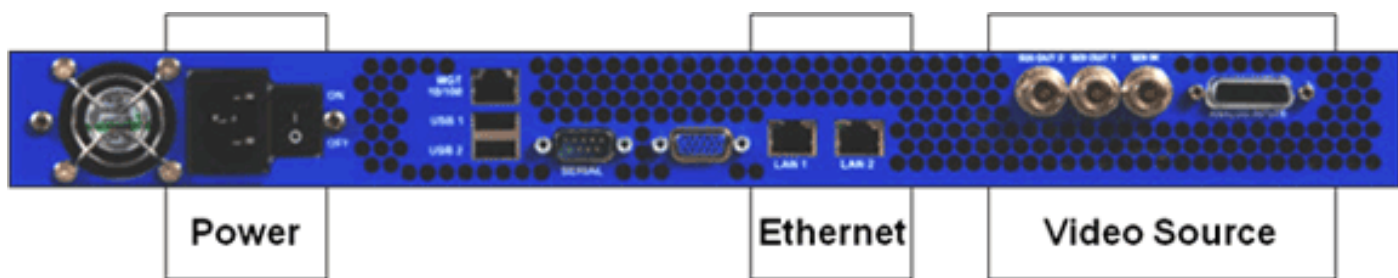
### [规则](#)

有关文档规则的详细信息，请参阅 [Cisco 技术提示规则](#)。

## 平稳的流 workflow



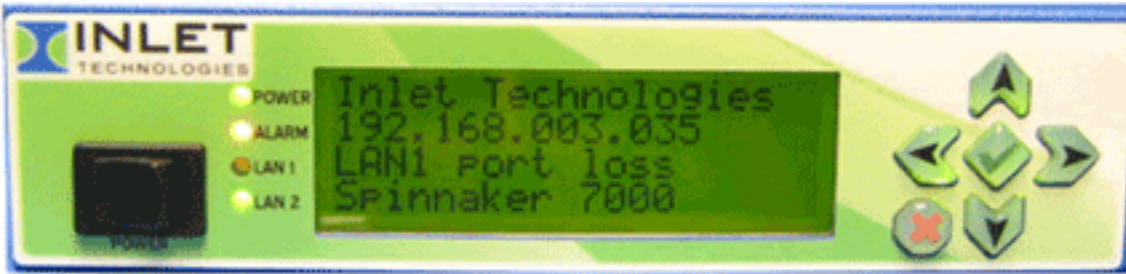
## 联接硬件



大三角帆需要三连接：电源、以太网和视频来源。

- 电源的需要连接电源，启动后方电源开关，然后按在大三角帆的前面的交换机。
- 以太网—有3available以太网端口;您能使用您希望的任何一个：LAN1和LAN2是GbE (10/100/1000)端口。Mgmt端口是10/100。

## IP Address



一旦大三角帆启动，若有应该由DHCP收到IP地址。这在前面板将显示。

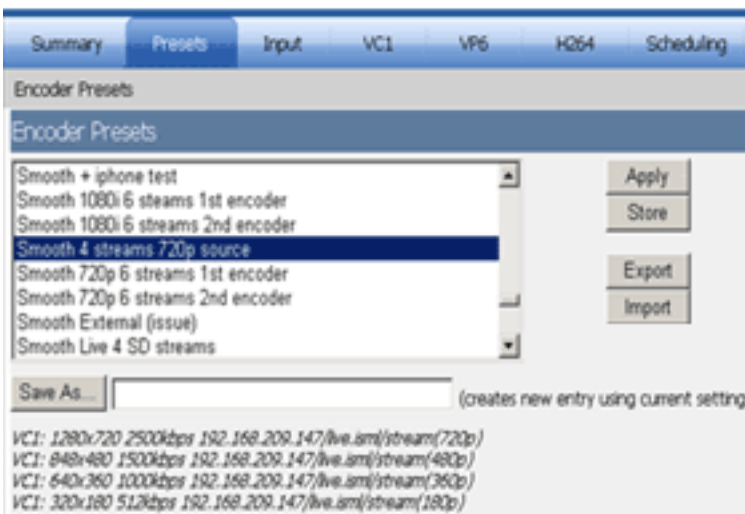
当您能通过前面板时配置大三角帆，最容易的方法将使用默认IP地址访问大三角帆Web GUI。

请使用网络连接的PC并且导航对：

[https:// <ip\\_address >/encadmin](https://<ip_address>/encadmin)

对于此大三角帆，您会使用：<https://192.168.3.35/encadmin>

## 预先设定选项卡



1. 选择从接近于您的所需的设置的列表的一预先设置。例如，请使光滑4数据流来源是使用HD来源的一最近的预先设置的720p。预先设置的预览在底部的屏幕显示。这一个有范围自2500 Kbps的4数据流到512 Kbps。
2. 单击应用做此预先设定激活。

## 输入选项卡



- 大三角帆将自动地检测您的视频来源格式。
- 保证设置匹配检测的格式。
- 要验证您的输入设置在单击以后请是正确的，应用，点击来源视频的预览的开始。

Video | [Audio](#)

Apply Reload

### Video Input

Video Standard Detected: Analog: - - SDI: 1080 29.97i autotimed

Source:

Format:

Frame Rate:

Scan Type:

Field Order:  Top Field First  
 Bottom Field First

Pre-Encoding Preview:

## 重大自定义

通过使用预先设置默认，大量可定制的选项，但是您能开始。

Video | [Audio](#) | [Script](#) | [Output](#) | [Smooth PlayReady](#)

Encode Stream 1 | Streams 1-4 are enabled

### VC-1 Encoding Parameters

VC-1 Encoding Enabled

Profile:

Mode:  CBR  VBR

Bit Rate:  kb/sec

Key Frame Interval:  ms

Buffer Size:  ms

Interlace Encoding:  Enabled

ASF Streaming Mode:  Broadcast  Web

Min. Packet Size:  bytes

Complexity:

Output Resolution:

Cropping: Left:  Right:  Top:  Bottom:

Resizing (W x H):  x

Resize Mode:

Resize Algorithm:

Output Frame Rate:

Pixel Aspect Ratio:  Override to:  :

### Advanced Compression Settings

Reset to defaults Copy from Stream 1

Filtering Options		Quantization Properties	
In-Loop Deblocking:	<input type="text" value="On"/>	Adaptive Quantization:	<input type="text" value="Adaptive Deadzone 1"/>
Noise filter:	<input type="text" value="Off"/>	Quant Option:	<input type="text" value="Off"/>
Median filtering:	<input type="text" value="Off"/>	P Quant Strength:	<input type="text" value="&lt;default&gt;"/>
Noise Edge Removal:	<input type="text" value="Off"/>	B Quant Strength:	<input type="text" value="&lt;default&gt;"/>
Overlap Smoothing:	<input type="text" value="On"/>	B Frame Delta QP:	<input type="text" value="&lt;default&gt;"/>
GOP Structure		Motion Estimation Properties	
Number of B Frames:	<input type="text" value="None"/>	MB Mode Cost:	<input type="text" value="&lt;default&gt;"/>
Variable GOP:	<input type="text" value="False"/>	Match Method:	<input type="text" value="&lt;default&gt;"/>
Closed GOP:	<input type="text" value="True"/>	Search Level:	<input type="text" value="&lt;default&gt;"/>
Miscellaneous		MV Range:	<input type="text" value="&lt;default&gt;"/>
Letterbox Present:	<input type="text" value="&lt;default&gt;"/>	MV Range Index:	<input type="text" value="&lt;default&gt;"/>
Key Pop Reduction:	<input type="text" value="&lt;default&gt;"/>	MV Cost:	<input type="text" value="&lt;default&gt;"/>
Lookahead (flash detect):	<input type="text" value="Off"/>	Video Encode Type:	<input type="text" value="&lt;default&gt;"/>
CBR Lookahead:	<input type="text" value="Off"/>	Number of Threads:	<input type="text" value="&lt;default&gt;"/>
No Drop Frame:	<input type="text" value="True"/>	Affinity Mask (int):	<input type="text" value="0"/>

## VC-1输出了设置

Summary Presets Input **VC1** VP6 H264 Scheduling System Help

Summary Presets Input **VC1** VP6 H264 Scheduling System

[Video](#) | [Audio](#) | [Script](#) | [Output](#) | [Smooth PlayReady](#)

Encode Stream 1 ▾ Streams 1-4 are enabled (Smooth Streams)

---

### Network Push

Enable Push  Auto Remove Publishing Point

Server:Port

Publishing Point

Smooth Stream Manifest

Username

Password  Password will not be displayed

Aux Server

Aux Publishing Point

Aux Smooth Stream Manifest

Aux Username

Aux Password  Password will not be displayed

Smooth Custom Video Param XML:

- 输入您的IIS服务器的IP地址。
- 发布点是您的IIS客栈点和一数据流名称与一唯一identifier。
- 辅助服务器允许同时发布对一备份IIS服务器。

## 复核

去上一步概略的选项卡，并且验证所有数据流设置正确。

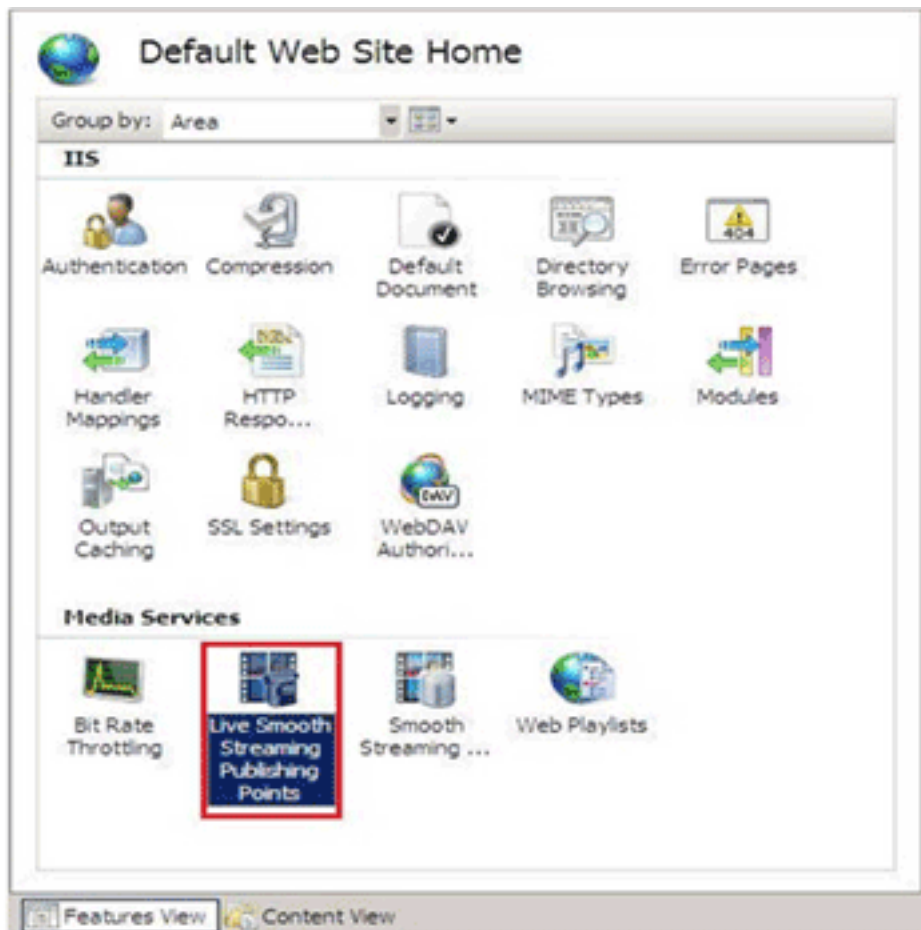
Summary	Presets	Input	VC1	VP6	H264	Scheduling	System	Help
Summary   <a href="#">Alarms</a>   <a href="#">Encoding Statistics</a>								
A/V Status		Source	Format	Profile	Resolution	Bit Rate		
<a href="#">VC-1 Video Stream 1</a>		SDI	1280x720	VC-1 Advanced	1280x720	2500 kbps		
<a href="#">Stream 2</a>				VC-1 Advanced	848x480	1500 kbps		
<a href="#">Stream 3</a>				VC-1 Advanced	640x360	1000 kbps		
<a href="#">Stream 4</a>				VC-1 Advanced	320x180	512 kbps		
<a href="#">VC-1 Audio 1</a>				WMAPro		128 kbps		
Output Status		Network URL			Alternate URL			
<a href="#">VC-1 Push Stream 1</a>		http://192.168.209.147/live.isml/stream (720p)						
<a href="#">Stream 2</a>		http://192.168.209.147/live.isml/stream (480p)						
<a href="#">Stream 3</a>		http://192.168.209.147/live.isml/stream (360p)						
<a href="#">Stream 4</a>		http://192.168.209.147/live.isml/stream (180p)						

## [IIS平稳的流设置](#)

- 解释如何设置平稳的流的Microsoft的网站：<http://learn.iis.net/page.aspx/620/live-smooth-streaming-for-iis-70---getting-started/>
- 您能跳过关于部署大量资金兔宝宝示例文件的部分，但是确保您安装是列出的权利在它之下的平稳的流播放机开发工具包。

## [设置IIS服务器](#)

1. 开始与服务器运行互联网信息服务(IIS) 7。
2. 安装IIS Live平稳的流。



3. 打开IIS管理器。

4. 添加一个发布的点。



## Live Smooth Streaming Publishing Points

Use this feature to configure and manage your Live Smooth Streaming publishing points.

File Name ^	State	Archive	Fragment	Stream
live2.isml	Idle	Stopped	Stopped	Stopped
sample.isml	Starting	Stopped	Stopped	Stopped
test.isml	Starting	Stopped	Stopped	Stopped

5. 请使用带有Microsoft Live平稳的流播放机开发工具包的Silverlight测验播放机(default.html)。

6. 更新default.html文件指向创建的发布的点。

## 开始事件

点击**开始**启动编码器。

Preset: Smooth 4 streams 720p source  
 Status: **Stopped** [Start]

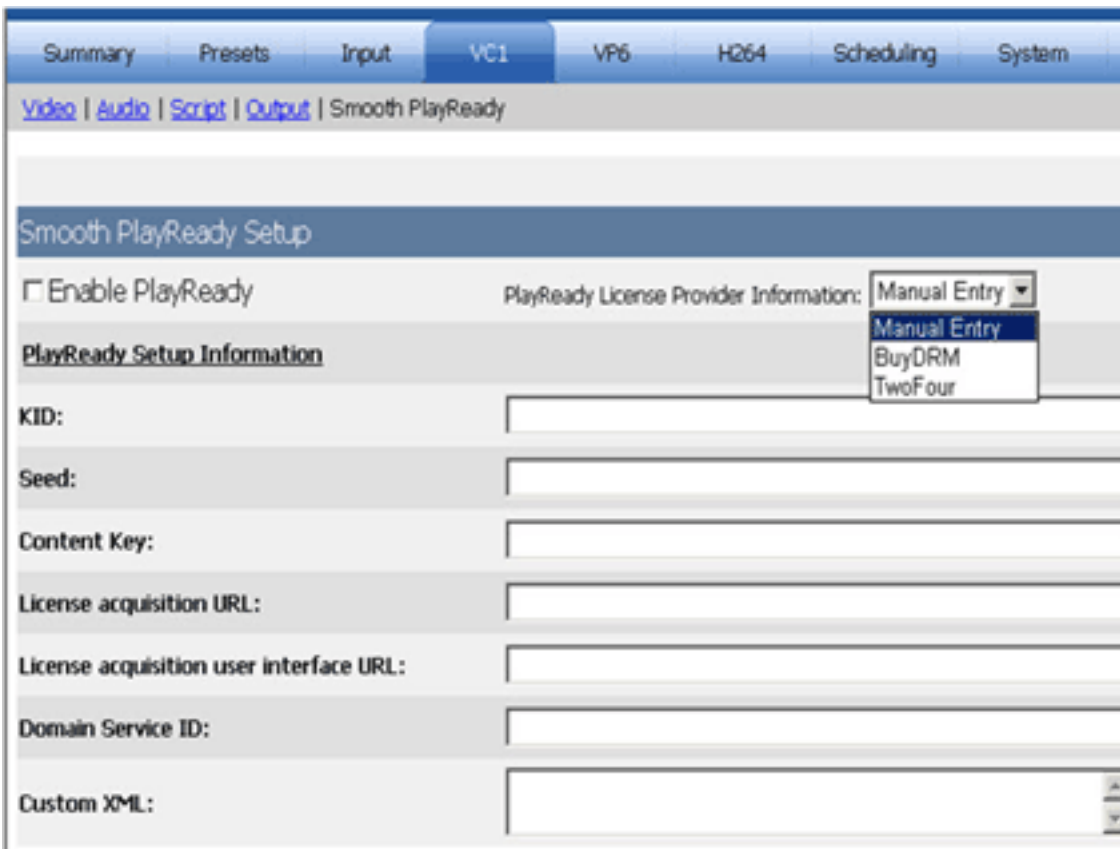
## 输出选项-放出对CDN

- 入口紧密工作以主导的CDNs提供一个可扩展选项。能直接地从大三角帆放出到CDN删除需要对于一个现场IIS服务器的您。
- 成功的平稳的事件放出了与Akamai和3级。
- 请使用服务器URL和您的CDN提供的发布点。

## 联接多艘大三角帆

- 入口大三角帆提供多编码器同步。
- 您在同一个事件能使用2艘或3艘大三角帆为了放出8 – 12不同的数据流。(请参阅在第二箱的工作流关于示例。)
- 这可以用于提供另外的比特率或者多照相机角度。
- 大三角帆将是帧准确在比特率之间的转变，即使更改从有点在大三角帆1的速率有点对估计在大三角帆2。
- 大三角帆管理控制台能自动化多艘大三角帆设置平稳的流事件的。

## PlayReady DRM



The screenshot displays the 'Smooth PlayReady Setup' configuration window. At the top, there are tabs for 'Summary', 'Presets', 'Input', 'VC1', 'VP6', 'H264', 'Scheduling', and 'System'. Below the tabs, there are links for 'Video', 'Audio', 'Script', 'Output', and 'Smooth PlayReady'. The main section is titled 'Smooth PlayReady Setup' and contains a checkbox for 'Enable PlayReady'. To the right of this checkbox is the label 'PlayReady License Provider Information:' followed by a dropdown menu currently showing 'Manual Entry'. The dropdown menu is open, showing three options: 'Manual Entry', 'BuyDRM', and 'TwoFour'. Below the dropdown is the 'PlayReady Setup Information' section, which includes several input fields: 'KID:', 'Seed:', 'Content Key:', 'License acquisition URL:', 'License acquisition user interface URL:', 'Domain Service ID:', and 'Custom XML:'.

- PlayReady DRM的集成技术支持平稳的。
- 请与您的DRM供应商联系设立帐户。
- 大三角帆能从支持的供应商动态地获取PlayReady密钥。
- 或者信息可以手工输入。

## 平稳的流经验

- 入口与Microsoft严密成为伙伴是平稳的流的主要编码供应商。
- 混合2009年–入口是展示与Microsoft的平稳的流的第一个。
- 主要平稳的流事件使用入口编码器在最后9个月期间：法网(罗兰·加洛斯)国际足联联合会杯足球赛南非2009Wimbledon 2009星期日晚上橄榄球TV2的HD优质电视，最大的播报员在挪威

## 相关信息



- [技术支持和文档 - Cisco Systems](#)