

Configuración de un router 827 de Cisco con E0 sin numeración, IP PPPoA, PPP-PAP y dispositivos LAN locales configurados manualmente.

Contenido

[Introducción](#)

[Antes de comenzar](#)

[Convenciones](#)

[prerrequisitos](#)

[Componentes Utilizados](#)

[Configurar](#)

[Diagrama de la red](#)

[Configuraciones](#)

[Verificación](#)

[Troubleshooting](#)

[Información Relacionada](#)

[Introducción](#)

Esta configuración de muestra muestra a un router del Digital Subscriber Line (DSL) del Cisco 827 que conecta con el Cisco 6130 un Digital Subscriber Line Access Multiplexer (DSLAM) y que termina en un Concentrador de acceso universal (UAC) del Cisco 6400. El Cisco 827 se ha configurado con el PPP over ATM (PPPoA).

El Proveedor de servicios de Internet (ISP) ha dado a suscriptor un rango de los IP Addresses, 10.0.0.1 a 10.0.0.254, con una máscara de 255.255.255.0. La dirección IP el "10.0.0.1" será configurada manualmente en la interfaz de Ethernet del Cisco 827. El suscriptor configurará manualmente los IP Address restantes en los dispositivos de LAN locales. Cada dispositivo local se debe configurar con un default gateway IP Address de 10.0.0.1 (la dirección IP de la interfaz de Ethernet del Cisco 827).

[Antes de comenzar](#)

[Convenciones](#)

Para obtener más información sobre las convenciones del documento, consulte [Convenciones de Consejos Técnicos de Cisco](#).

prerrequisitos

No hay requisitos previos específicos para este documento.

Componentes Utilizados

La información que contiene este documento se basa en las versiones de software y hardware indicadas a continuación.

- Software Release 12.1(1)XB del Customer Premises Equipment del Cisco 827-4V (CPE) IOS®
- Versión de software IOS 12.0(7)DC del Route Processor del UAC Node del Cisco 6400 (NRP)
- Versión de software IOS 12.0(4)DB del Procesador del switch del UAC Node del Cisco 6400 (NSP)
- Versión de software IOS 12.1(1)DA del Cisco 6130 DSLAM-NI2

La información que se presenta en este documento se originó a partir de dispositivos dentro de un ambiente de laboratorio específico. Todos los dispositivos que se utilizan en este documento se pusieron en funcionamiento con una configuración verificada (predeterminada). Si la red está funcionando, asegúrese de haber comprendido el impacto que puede tener un comando antes de ejecutarlo.

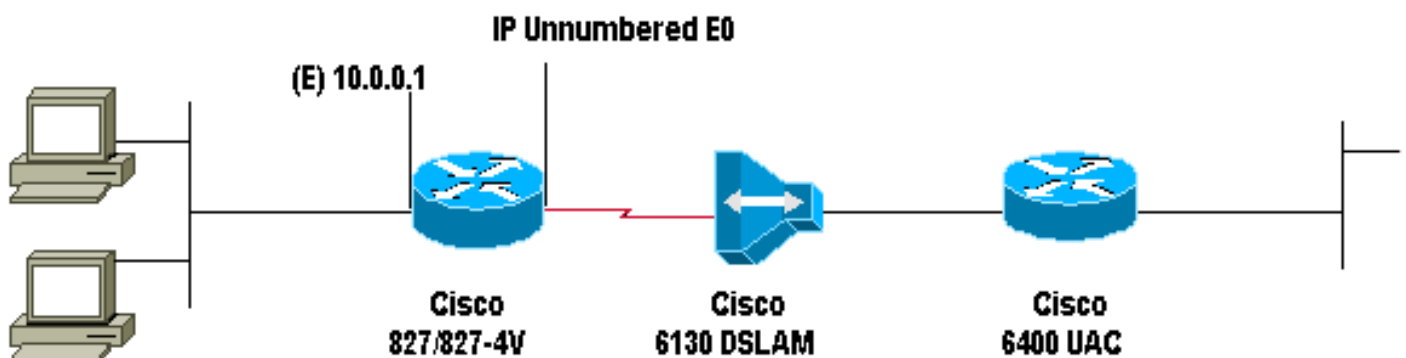
Configurar

En esta sección encontrará la información para configurar las funciones descritas en este documento.

Nota: Para obtener información adicional sobre los comandos que se utilizan en este documento, use la Command Lookup Tool (solo para clientes [registrados](#)).

Diagrama de la red

Este documento utiliza la instalación de red que se muestra en el siguiente diagrama.



Configuraciones

Este documento usa la configuración que se detalla a continuación.

Cisco 827

```
!  
version 12.1  
service timestamps debug datetime msec  
service timestamps datetime msec  
!  
hostname R1  
!  
ip subnet-zero  
!  
  
interface Ethernet0  
 ip address 10.0.0.1 255.255.255.0  
 no ip directed-broadcast  
 no ip mroute-cache  
!  
interface ATM0  
 no ip address  
 no ip directed-broadcast  
 no ip mroute-cache  
 no atm ilmi-keepalive  
 pvc 1/150  
  encapsulation aal5mux ppp dialer  
  dialer pool-member 1  
!  
 hold-queue 224 in  
!  
interface Dialer0  
 ip unnumbered Ethernet0  
 no ip directed-broadcast  
 encapsulation ppp  
 dialer pool 1  
 dialer-group 1  
 ppp pap sent-username username password password ! ip  
 classless ip route 0.0.0.0 0.0.0.0 Dialer0 no ip http  
 server ! dialer-list 1 protocol ip permit ! voice-port 1  
 timing hookflash-in 0 ! voice-port 2 timing hookflash-in  
 0 ! voice-port 3 timing hookflash-in 0 ! voice-port 4  
 timing hookflash-in 0 ! end
```

Verificación

Actualmente, no hay un procedimiento de verificación disponible para esta configuración.

Troubleshooting

Actualmente, no hay información específica de troubleshooting disponible para esta configuración.

Información Relacionada

- [Soporte de tecnología DSL](#)
- [Soporte Técnico y Documentación - Cisco Systems](#)