

Configurando un Cisco 827 Router y un Cisco 6400 configurados con el IRB usando el RFC1483 Bridging (AAL5SNAP)

Contenido

[Introducción](#)

[Antes de comenzar](#)

[Convenciones](#)

[prerrequisitos](#)

[Componentes Utilizados](#)

[Configurar](#)

[Diagrama de la red](#)

[Configuraciones](#)

[Verificación](#)

[Troubleshooting](#)

[Información Relacionada](#)

[Introducción](#)

Esta configuración de muestra muestra a un router del Digital Subscriber Line (DSL) del Cisco 827 que conecta con el Cisco 6130 un Digital Subscriber Line Access Multiplexer (DSLAM) y que termina en un Concentrador de acceso universal (UAC) del Cisco 6400 configurado con el Integrated Routing and Bridging (IRB).

Nota: Un router del cliente de Cisco (Cisco 827) que está en un modo de Bridge completo no puede funcionar como un servidor del Protocolo de configuración dinámica de host (DHCP) para sus clientes del LAN local. Si el Cisco 827 está en el Bridging Mode y se configura como servidor DHCP, fallará en la renta hacia fuera de los IP Addresses a sus Ethernetes cliente local (tales como PC y estaciones de trabajo Unix).

Usted puede configurar el IRB en el Cisco 827 y el Bridge a un ISP. En este caso, el Cisco 827 puede ser configurado como un servidor DHCP y Network Address Translation (NAT) y poder arrendar hacia fuera los IP Addresses de su agrupación local a sus clientes LAN.

[Antes de comenzar](#)

[Convenciones](#)

Para obtener más información sobre las convenciones del documento, consulte [Convenciones de Consejos Técnicos de Cisco](#).

prerrequisitos

No hay requisitos previos específicos para este documento.

Componentes Utilizados

La información que contiene este documento se basa en las versiones de software y hardware indicadas a continuación.

- Software Release 12.1(1)XB del Customer Premises Equipment del Cisco 827-4V (CPE) IOS®
- Software Release 12.0(7)DC del Cisco 6400 UAC-NRP IOS
- Software Release 12.0(4)DB del Cisco 6400 UAC-NSP IOS
- Versión de software IOS 12.1(1)DA del Cisco 6130 DSLAM-NI2

La información que se presenta en este documento se originó a partir de dispositivos dentro de un ambiente de laboratorio específico. Todos los dispositivos que se utilizan en este documento se pusieron en funcionamiento con una configuración verificada (predeterminada). Si la red está funcionando, asegúrese de haber comprendido el impacto que puede tener un comando antes de ejecutarlo.

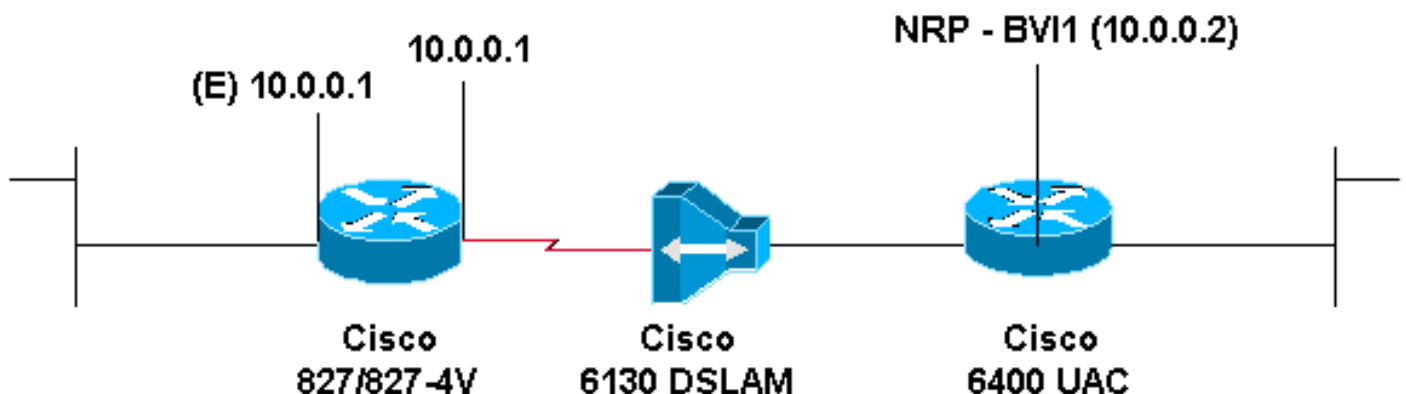
Configurar

En esta sección encontrará la información para configurar las funciones descritas en este documento.

Nota: Para obtener información adicional sobre los comandos que se utilizan en este documento, use la Command Lookup Tool (solo para clientes [registrados](#)).

Diagrama de la red

Este documento utiliza la instalación de red que se muestra en el siguiente diagrama.



Configuraciones

Para poder a Telnet (o al ping) al Cisco 827 de Internet, usted debe configurar una dirección IP y

una dirección MAC en la interfaz ATM. Para la dirección IP, configure la misma dirección IP en la interfaz ATM que usted configuró en la interfaz de Ethernet. Para la dirección MAC, publique el comando show interface eth0. Observe la dirección MAC y configure esta misma dirección MAC en la interfaz ATM.

Cuando el Cisco 827 está interligando el IP en los Ethernetes y las interfaces ATM, ambas interfaces pueden tener la misma dirección IP.

Observe el **comando no ip routing** en la configuración.

- [Cisco 827](#)
- [Acceso 6400 NRP1 de Cisco](#)

Cisco 827

```
Current configuration:
!
version 12.1
service timestamps debug datetime msec
service timestamps log datetime msec
no service password-encryption
!
hostname R1
!
ip subnet-zero
no ip routing
!
interface Ethernet0
 ip address 10.0.0.1 255.0.0.0
 no ip directed-broadcast
 no ip mroute-cache
 bridge-group 1
!
interface Atm0
 mac-address 0030.96f8.45bd
 ip address 10.0.0.1 255.0.0.0
 no ip directed-broadcast
 no ip mroute-cache
 no atm ilmi-keepalive
 pvc 1/150
  encapsulation aal5snap
!
 bundle-enable
 bridge-group 1
 hold-queue 224 in
!
ip classless
no ip http server
!
bridge 1 protocol ieee
!
end
```

Acceso 6400 NRP1 de Cisco

```
bridge irb
!
interface ATM0/0/0.200 point-to-point
 no ip directed-broadcast
 pvc 1/301
```

```
encapsulation aal5snap
!
bridge-group 1
!
interface BVI1
 ip address 10.0.0.2 255.0.0.0
 no ip directed-broadcast

bridge 1 protocol ieee
 bridge 1 route ip
!
end
```

[Verificación](#)

Actualmente, no hay un procedimiento de verificación disponible para esta configuración.

[Troubleshooting](#)

Actualmente, no hay información específica de troubleshooting disponible para esta configuración.

[Información Relacionada](#)

- [Configuración del router 827 de Cisco](#)
- [Soporte técnico DSL](#)
- [Soporte Técnico y Documentación - Cisco Systems](#)