

Configurar um roteador Cisco 827 com IP não numerado E0, PPPoA, PPP-PAP e dispositivos de LAN local manualmente configurados

Índice

[Introdução](#)

[Antes de Começar](#)

[Convenções](#)

[Pré-requisitos](#)

[Componentes Utilizados](#)

[Configurar](#)

[Diagrama de Rede](#)

[Configurações](#)

[Verificar](#)

[Troubleshooting](#)

[Informações Relacionadas](#)

[Introdução](#)

Esta configuração de exemplo mostra um roteador do digital subscriber line (DSL) do Cisco 827 que conecta ao Cisco 6130 um multiplexador de acesso de linha de assinante digital (DSLAM) e que termina em um concentrador de acesso universal (UAC) do Cisco 6400. O Cisco 827 foi configurado com PPP over ATM (PPPoA).

O provedor de serviço do Internet (ISP) deu ao subscritor uma escala dos endereços IP de Um ou Mais Servidores Cisco ICM NT, 10.0.0.1 a 10.0.0.254, com uma máscara de 255.255.255.0. O endereço IP de Um ou Mais Servidores Cisco ICM NT "10.0.0.1" será configurado manualmente na interface Ethernet do Cisco 827. O subscritor configurará manualmente os endereços IP restantes nos dispositivos de LAN locais. Cada dispositivo local deve ser configurado com um endereço IP de Gateway padrão de 10.0.0.1 (o endereço IP de Um ou Mais Servidores Cisco ICM NT da interface Ethernet do Cisco 827).

[Antes de Começar](#)

[Convenções](#)

Para obter mais informações sobre convenções de documento, consulte as [Convenções de dicas técnicas Cisco](#).

[Pré-requisitos](#)

Não existem requisitos específicos para este documento.

Componentes Utilizados

As informações neste documento são baseadas nas versões de software e hardware abaixo.

- Software Release 12.1(1)XB do Customer Premises Equipment do Cisco 827-4V (CPE) IOS®
- IOS Software release 12.0(7)DC do processador de rotas do nó UAC do Cisco 6400 (NRP)
- IOS Software release 12.0(4)DB do processador de switch do nó UAC do Cisco 6400 (NSP)
- IOS Software release 12.1(1)DA do Cisco 6130 DSLAM-NI2

As informações neste documento foram criadas a partir de dispositivos em um ambiente de laboratório específico. Todos os dispositivos utilizados neste documento foram iniciados com uma configuração (padrão) inicial. Se você estiver trabalhando em uma rede ativa, certifique-se de que entende o impacto potencial de qualquer comando antes de utilizá-lo.

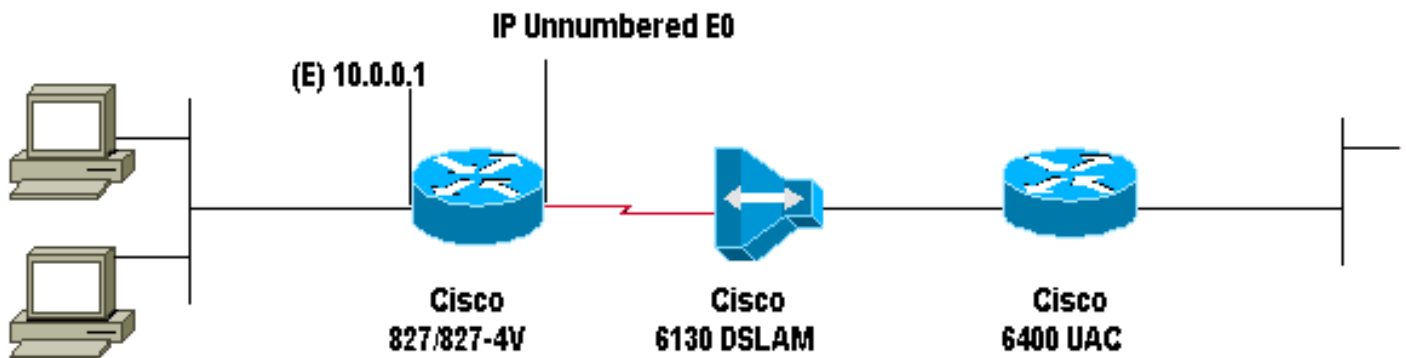
Configurar

Nesta seção, você encontrará informações para configurar os recursos descritos neste documento.

Nota: Para localizar informações adicionais sobre os comandos usados neste documento, utilize a Ferramenta Command Lookup (somente clientes [registrados](#)).

Diagrama de Rede

Este documento utiliza a instalação de rede mostrada no diagrama abaixo.



Configurações

Este documento utiliza a configuração mostradas abaixo.

Cisco 827

```
!  
version 12.1  
service timestamps debug datetime msec  
service timestamps datetime msec  
!  
hostname R1  
!  
ip subnet-zero
```

```
!  
interface Ethernet0  
 ip address 10.0.0.1 255.255.255.0  
 no ip directed-broadcast  
 no ip mroute-cache  
!  
interface ATM0  
 no ip address  
 no ip directed-broadcast  
 no ip mroute-cache  
 no atm ilmi-keepalive  
 pvc 1/150  
  encapsulation aal5mux ppp dialer  
  dialer pool-member 1  
!  
 hold-queue 224 in  
!  
interface Dialer0  
 ip unnumbered Ethernet0  
 no ip directed-broadcast  
 encapsulation ppp  
 dialer pool 1  
 dialer-group 1  
 ppp pap sent-username username password password ! ip  
 classless ip route 0.0.0.0 0.0.0.0 Dialer0 no ip http  
 server ! dialer-list 1 protocol ip permit ! voice-port 1  
 timing hookflash-in 0 ! voice-port 2 timing hookflash-in  
 0 ! voice-port 3 timing hookflash-in 0 ! voice-port 4  
 timing hookflash-in 0 ! end
```

[Verificar](#)

No momento, não há procedimento de verificação disponível para esta configuração.

[Troubleshooting](#)

Atualmente, não existem informações disponíveis específicas sobre Troubleshooting para esta configuração.

[Informações Relacionadas](#)

- [Apoio de tecnologia DSL](#)
- [Suporte Técnico e Documentação - Cisco Systems](#)