

Configurando um Cisco 827 Router e um Cisco 6400 configurados com IRB usando o RFC1483 Bridging (aal5snap)

Índice

[Introdução](#)

[Antes de Começar](#)

[Convenções](#)

[Pré-requisitos](#)

[Componentes Utilizados](#)

[Configurar](#)

[Diagrama de Rede](#)

[Configurações](#)

[Verificar](#)

[Troubleshooting](#)

[Informações Relacionadas](#)

[Introdução](#)

Esta configuração de exemplo mostra um roteador do digital subscriber line (DSL) do Cisco 827 que conecta ao Cisco 6130 um multiplexador de acesso de linha de assinante digital (DSLAM) e que termina em um concentrador de acesso universal (UAC) do Cisco 6400 configurado com Integrated Routing and Bridging (IRB).

Nota: Um roteador do cliente Cisco (Cisco 827) que reaja de um modo de bridge direta não pode funcionar como um server do protocolo de configuração dinâmica host (DHCP) para seus clientes do LAN local. Se o Cisco 827 reage do modo de Bridging e é configurado como um servidor DHCP, falhará em alugar para fora endereços IP de Um ou Mais Servidores Cisco ICM NT a seus clientes de Ethernet local (tais como PC e estações de trabalho Unix).

Você pode configurar o IRB no Cisco 827 e a ponte a um ISP. Neste caso, o Cisco 827 pode ser configurado como um servidor DHCP e o Network Address Translation (NAT) e poder alugar para fora endereços IP de Um ou Mais Servidores Cisco ICM NT de seu conjunto local a seus clientes de LAN.

[Antes de Começar](#)

[Convenções](#)

Para obter mais informações sobre convenções de documento, consulte as [Convenções de dicas técnicas Cisco](#).

Pré-requisitos

Não existem requisitos específicos para este documento.

Componentes Utilizados

As informações neste documento são baseadas nas versões de software e hardware abaixo.

- Software Release 12.1(1)XB do Customer Premises Equipment do Cisco 827-4V (CPE) IOS®
- Software Release 12.0(7)DC do Cisco 6400 UAC-NRP IOS
- Software Release 12.0(4)DB do Cisco 6400 UAC-NSP IOS
- IOS Software release 12.1(1)DA do Cisco 6130 DSLAM-NI2

As informações neste documento foram criadas a partir de dispositivos em um ambiente de laboratório específico. Todos os dispositivos utilizados neste documento foram iniciados com uma configuração (padrão) inicial. Se você estiver trabalhando em uma rede ativa, certifique-se de que entende o impacto potencial de qualquer comando antes de utilizá-lo.

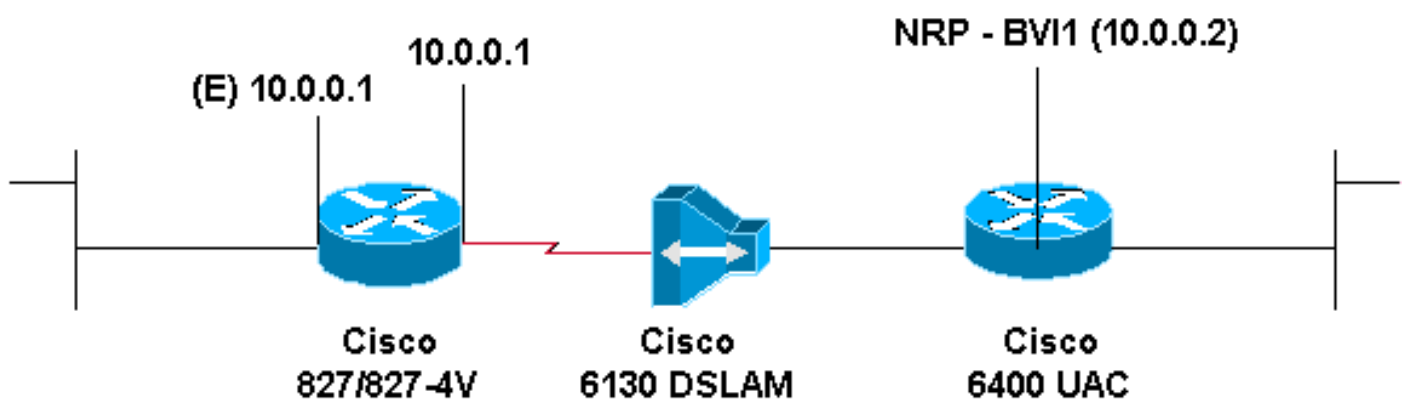
Configurar

Nesta seção, você encontrará informações para configurar os recursos descritos neste documento.

Nota: Para localizar informações adicionais sobre os comandos usados neste documento, utilize a Ferramenta Command Lookup (somente clientes [registrados](#)).

Diagrama de Rede

Este documento utiliza a instalação de rede mostrada no diagrama abaixo.



Configurações

Para poder ao telnet (ou ao sibilo) ao Cisco 827 do Internet, você deve configurar um endereço IP de Um ou Mais Servidores Cisco ICM NT e um MAC address na interface ATM. Para o endereço IP de Um ou Mais Servidores Cisco ICM NT, configurar o mesmo endereço IP de Um ou Mais Servidores Cisco ICM NT na interface ATM que você configurou na interface Ethernet. Para o

MAC address, emita o comando show interface eth0. Note o MAC address e configurar este mesmo MAC address na interface ATM.

Quando o Cisco 827 está construindo uma ponte sobre o IP nos Ethernet e nas interfaces ATM, ambas as relações podem ter o mesmo endereço IP de Um ou Mais Servidores Cisco ICM NT.

Note o comando no ip routing na configuração.

- [Cisco 827](#)
- [Cisco alcança 6400 NRP1](#)

Cisco 827

```
Current configuration:
!
version 12.1
service timestamps debug datetime msec
service timestamps log datetime msec
no service password-encryption
!
hostname R1
!
ip subnet-zero
no ip routing
!
interface Ethernet0
 ip address 10.0.0.1 255.0.0.0
 no ip directed-broadcast
 no ip mroute-cache
 bridge-group 1
!
interface Atm0
 mac-address 0030.96f8.45bd
 ip address 10.0.0.1 255.0.0.0
 no ip directed-broadcast
 no ip mroute-cache
 no atm ilmi-keepalive
 pvc 1/150
  encapsulation aal5snap
!
 bundle-enable
 bridge-group 1
 hold-queue 224 in
!
ip classless
no ip http server
!
bridge 1 protocol ieee
!
end
```

Cisco alcança 6400 NRP1

```
bridge irb
!
interface ATM0/0/0.200 point-to-point
 no ip directed-broadcast
 pvc 1/301
  encapsulation aal5snap
!
```

```
bridge-group 1
!  
interface BVI1  
  ip address 10.0.0.2 255.0.0.0  
  no ip directed-broadcast  
  
bridge 1 protocol ieee  
  bridge 1 route ip  
!  
end
```

[Verificar](#)

No momento, não há procedimento de verificação disponível para esta configuração.

[Troubleshooting](#)

Atualmente, não existem informações disponíveis específicas sobre Troubleshooting para esta configuração.

[Informações Relacionadas](#)

- [Configurando o Cisco 827 Router](#)
- [Suporte técnico DSL](#)
- [Suporte Técnico e Documentação - Cisco Systems](#)