

# El habilitar administración de la Web en el CSS 11000/11500

## Contenido

[Introducción](#)

[Antes de comenzar](#)

[Convenciones](#)

[prerrequisitos](#)

[Componentes Utilizados](#)

[Permiso administración de la Web en el CSS 11000/11500](#)

[Verificación](#)

[Troubleshooting](#)

[Procedimiento de Troubleshooting](#)

[Recomendaciones](#)

[Información Relacionada](#)

## [Introducción](#)

La versión 4.0 y posterior de los Content Services Switches de las 11000/11500 Series del switch de servicio de contenido de Cisco (CSS) es capaz de ser monitoreado a través de un buscador Web. Este documento proporciona una configuración de muestra para habilitar administración de la Web en el CSS 11000/11500.

## [Antes de comenzar](#)

### [Convenciones](#)

Para obtener más información sobre las convenciones del documento, consulte [Convenciones de Consejos Técnicos de Cisco](#).

### [prerrequisitos](#)

No hay requisitos previos específicos para este documento.

### [Componentes Utilizados](#)

La información que contiene este documento se basa en las versiones de software y hardware indicadas a continuación.

- Cisco CSS 11000/11500 versión 4.0 y más arriba

La información que se presenta en este documento se originó a partir de dispositivos dentro de un

ambiente de laboratorio específico. Todos los dispositivos que se utilizan en este documento se pusieron en funcionamiento con una configuración verificada (predeterminada). Si la red está funcionando, asegúrese de haber comprendido el impacto que puede tener un comando antes de ejecutarlo.

## [Habilite administración de la Web en el CSS 11000/11500](#)

En esta sección encontrará la información para configurar las funciones descritas en este documento.

Utilice estos comandos de habilitar administración de la Web en el CSS 11000/11500:

```
CS100(config)# no restrict web-mgmt<c>  
CS100(config)# web-mgmt state enable<c>
```

## [Verificación](#)

En esta sección encontrará información que puede utilizar para confirmar que su configuración esté funcionando correctamente.

Verifique la configuración publicando el siguiente comando:

```
CS100(config)# show running-config<cr>  
***** GLOBAL *****  
no restrict web-mgmt
```

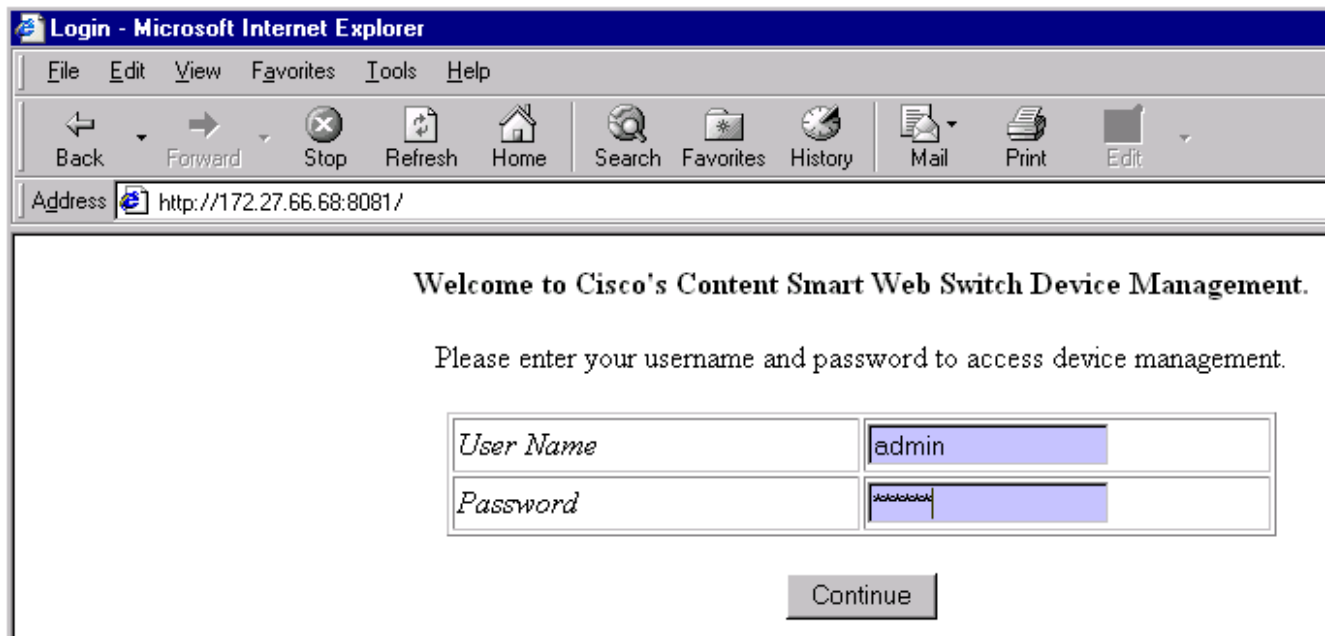
## [Troubleshooting](#)

En esta sección encontrará información que puede utilizar para solucionar problemas de configuración.

### [Procedimiento de Troubleshooting](#)

A continuación, encontrará información relevante para resolver problemas en esta configuración. Siga estas instrucciones para resolver problemas de su configuración.

1. Ponga en marcha http versión al navegador 1.1 de su PC.
2. Navegue al direccionamiento del VLAN de circuito que usted utiliza normalmente al intentar una consola o sesión Telnet. El CSS Series Switch utiliza el puerto 8081 como su puerto de administración de Web.**Nota:** El CSS Series Switch utiliza el puerto 8081 como su puerto de administración de Web para más viejas WebNS versiones, hasta 5.xx. El CSS Series Switch utiliza el puerto 443 como su puerto de administración de Web que comienza la versión de software 6.10 y 7.10 de WebNS y para arriba.
3. Entre su nombre de usuario (su login del administrador) y su contraseña (su contraseña del administrador).

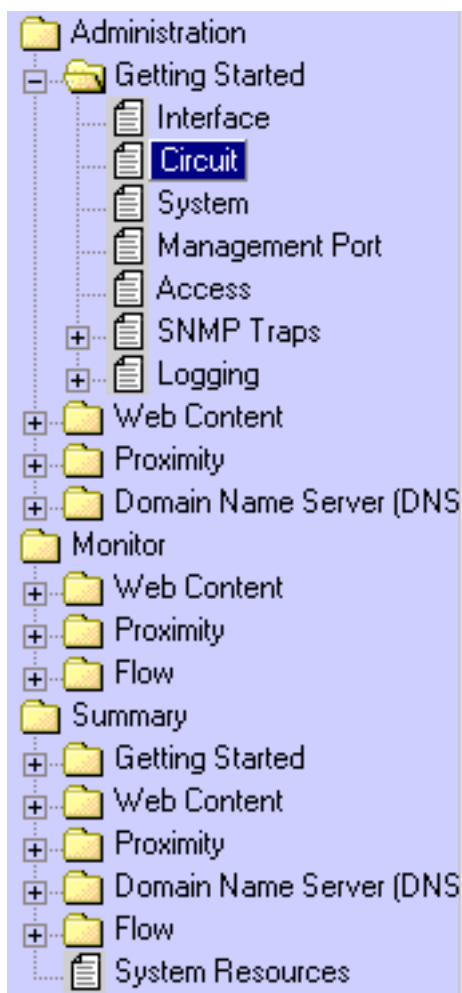


Después de una registración satisfactoria, la **pantalla de información del sistema** aparece.

Description	Value
Name	Static Switch - DO NOT CHANGE
Contact	ArrowPoint Communications
Location	Acton
Description	ArrowPoint SW Version 4.01 Build 7 with SNMPv1/v2c Agent
Object ID	1.3.6.1.4.1.2467.4.1
System Up Time	59741

4. En el menú izquierdo, haga doble clic la carpeta de la **introducción**.

5. Dentro de la carpeta de la **introducción**, haga doble clic la actividad



deseada.

6. De este menú, usted puede monitorear la salud de la configuración CSS y del general del sistema. Para configurar un circuito, usted debe seleccionar el número VLAN de la lista desplegable del VLA N.
7. Especifique la longitud del IP Address de circuito y del prefijo de dirección.
8. Una vez que usted tiene selecto un circuito y ingresó una longitud del IP Address y del prefijo de dirección, haga clic el **botón Add** para agregar el circuito a la configuración corriente. Para borrar un circuito, seleccione el circuito y haga clic el **botón Delete Button** para borrar el circuito de la configuración corriente.

## Recomendaciones

El acceso administrativo al CSS11000 se debe limitar al administrativo y al Personal técnico. Se recomienda que usted utiliza el Listas de control de acceso (ACL) para restringir a los usuarios.

Estos ACL son necesarios negar todas las tentativas de acceder la consola Web, asumiendo que el Switch está configurado para el tráfico del puerto 80 solamente:

```
CS100(config)# acl 99 <cr>
CS100(config-acl [99])# clause 200 permit <source IP> destination <circuit VLAN1> eq any <cr>
CS100(config-acl [99])# clause 199 permit any any destination eq 80 <cr>
CS100(config-acl [99])# clause 198 permit any any destination eq 443 <cr>
CS100(config-acl [99])# apply circuit-(VLAN1)<cr>
CS100(config)# acl enable <cr>
```

**Nota:** Las actualizaciones al comando line interface(cli) o a la interfaz Web se liberan como se realizan los cambios.

## Información Relacionada

- [Página de soporte del producto del Cisco CSS 11000 series](#)
- [Cómo configurar las listas de control de acceso en el CSS11000 y cómo utilizarlas con los grupos fuente](#)
- [Soporte Técnico - Cisco Systems](#)