



Guía rápida de configuración y cableado de los routers Cisco 836 y SOHO 96

- [Condiciones de garantía limitada del hardware de Cisco por un año](#)
- [Verificación de los elementos que se incluyen con el router](#)
- [Conexión del router](#)
- [Configure el router](#)
- [¡Felicidades! Ha completado la configuración](#)
- [Solicitud de documentación](#)
- [Comentarios sobre la documentación](#)
- [Obtención de asistencia técnica](#)
- [Obtención de más publicaciones e información](#)

Condiciones de garantía limitada del hardware de Cisco por un año

Existen una serie de condiciones especiales que se aplican a la garantía del hardware y a los distintos servicios de los que dispone durante el período de garantía. La Declaración formal de garantía, incluidos los acuerdos de garantía y licencia que se aplican al software de Cisco, se encuentra disponible en Cisco.com.

Inicie el explorador y vaya a esta dirección URL:

http://www.cisco.com/en/US/products/prod_warranties_listing.html

Aparece la página Warranties and License Agreements (Garantías y contratos de licencia)

También puede ponerse en contacto con el sitio Web de servicio técnico y atención al cliente de Cisco para recibir asistencia:

http://www.cisco.com/public/Support_root.shtml.

Vigencia de la garantía del hardware

Un (1) año

Política de sustitución, reparación o devolución del hardware

Cisco o su centro de servicios hará todo lo que sea comercialmente posible para enviar una pieza de sustitución en los diez (10) días laborables posteriores a la recepción de una solicitud de autorización para devolución de materiales (Return Materials Authorization o RMA). Los plazos naturales de entrega pueden variar según el lugar de residencia del cliente.

Cisco se reserva el derecho a devolver el precio de compra como recurso exclusivo de garantía.

Para recibir un número de autorización para devolución de materiales (RMA)

Póngase en contacto con la empresa donde compró el producto. Si lo adquirió directamente de Cisco, díjase al representante de ventas y servicios de Cisco.

Complete la siguiente información y consérvela como referencia.

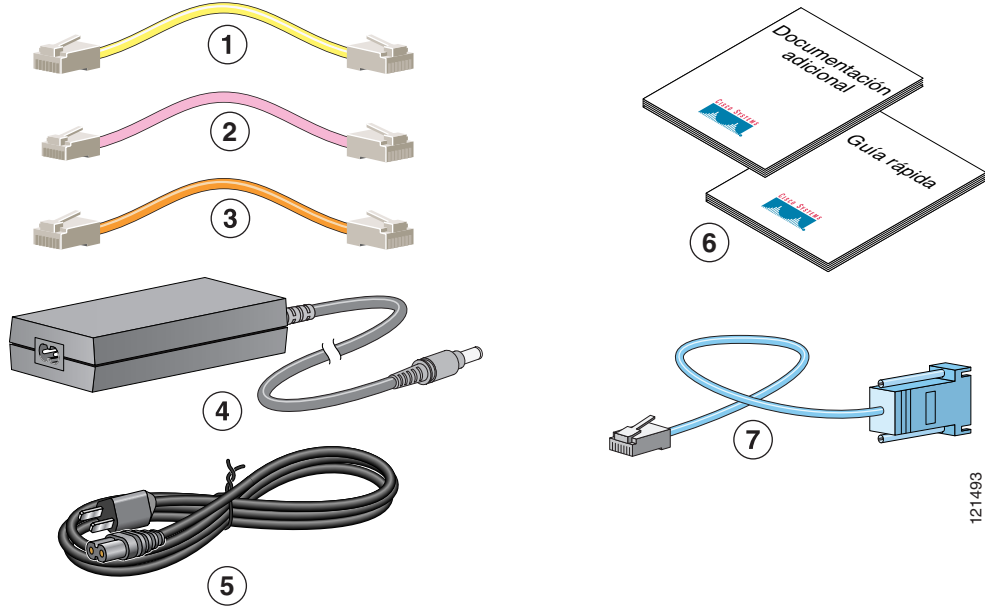
Producto de la compañía adquirido en	
Número de teléfono de la compañía	
Número de modelo del producto	
Número de serie del producto	
Número de contrato de mantenimiento	

Verificación de los elementos que se incluyen con el router

Haga lo siguiente para verificar que todos los elementos necesarios se han incluido con el router.

- Paso 1** La [Figura 6-1](#) muestra los elementos que se incluyen con el router. Si faltara o llegara dañado alguno de ellos, póngase en contacto con un representante de atención al cliente.

Figura 6-1 Elementos incluidos con el router



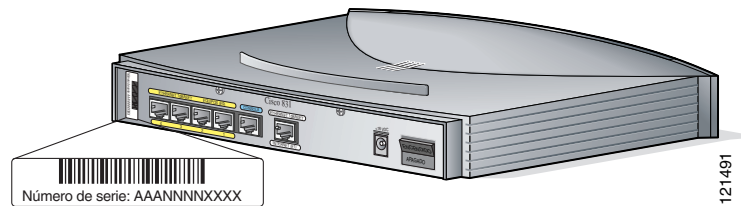
1	Cable Ethernet amarillo	5	Cable de alimentación negro
2	Cable de ADSL azul violeta	6	Documentación del producto
3	Cable RDSI S/T naranja (debe pedirse por separado)	7	Cable de consola azul claro (de RJ-45 a DB-9)
4	Fuente de alimentación de sobremesa		

Paso 2 Verifique qué cable ADSL se incluye con el router. El router incluye un cable ADSL, que se especifica en el momento del pedido: un cable recto RJ-11 a RJ-11 ADSL, un cable cruzado RJ-11 a RJ-11, o uno recto RJ-11 a RJ-45.

Paso 3 Busque el número de serie del producto.

La etiqueta del número de serie del router Cisco 836 se encuentra en la parte posterior de la carcasa, en el margen izquierdo.

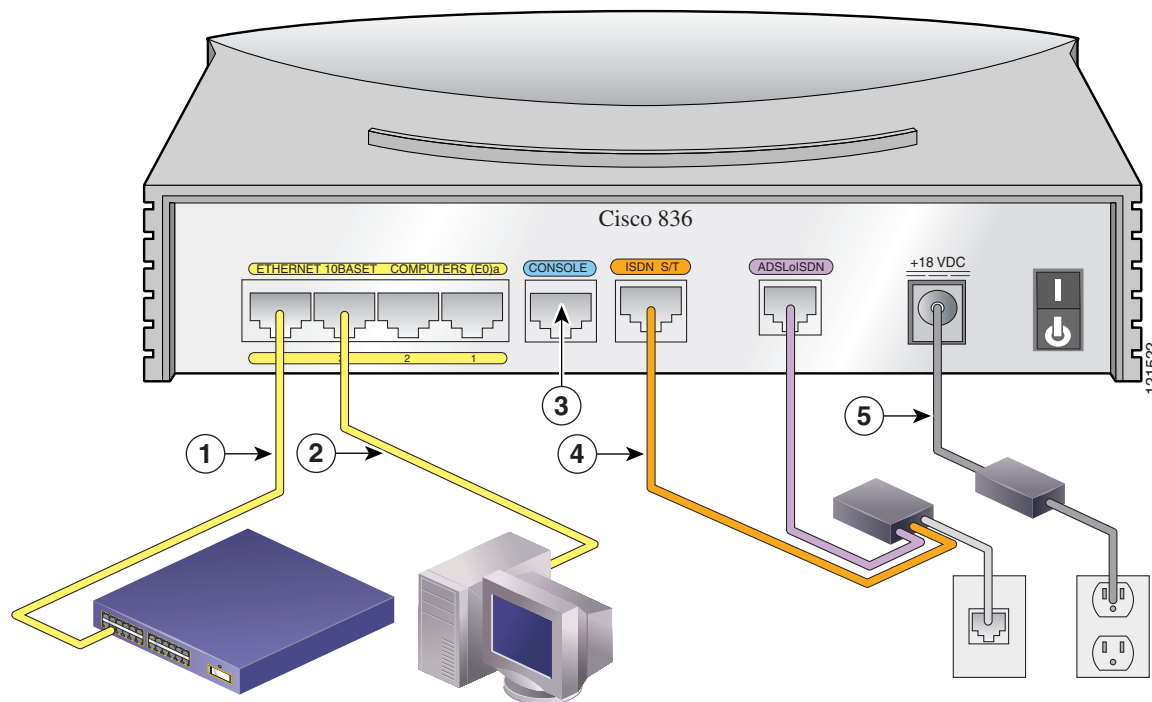
Figura 6-2 Ubicación del número de serie del producto



Conexión del router

La [Figura 6-3](#) muestra una instalación típica de un router Cisco 836 o SOHO 96.

Figura 6-3 Instalación típica del Cisco 836 o SOHO 96



Siga estos pasos para conectar el router a la fuente de alimentación, a la red local y a la red del proveedor del servicio:

- Paso 1** Si va a conectar más de 4 PC al router, conéctelo a un switch o hub con un cable amarillo Ethernet, como se muestra en la [Figura 6-3](#).
- Paso 2** Para conectar un PC directamente al router, haga lo que se indica en la [Figura 6-3](#). Apague el PC para que obtenga una dirección IP del router al encenderlo. Puede conectar más PC a los demás puertos Ethernet numerados.
- Paso 3** El puerto de consola es un puerto de servicio en el que se puede conectar un terminal o un PC para configurar el software a través de la interfaz de línea de comandos (CLI) o para solucionar posibles problemas en el router. Si quiere tener acceso a la consola del router, conecte un PC o terminal al puerto de consola. Para obtener más información, consulte la publicación *Cisco 836 and SOHO 96 Hardware Installation Guide*.
- Paso 4** Opcional. Para un sistema de apoyo mediante acceso telefónico y gestión remota, puede conectar el puerto ISDN S/T a una caja de terminación de redes (TR1) o un splitter de ADSL con el cable ISDN S/T de color naranja (que debe pedirse por separado). Para obtener más información, consulte la publicación *Cisco 836 and SOHO 96 Hardware Installation Guide*.
- Paso 5** Conecte el cable ADSL al puerto ADSLoRDSI del router y al splitter de ADSL o a la toma de red. Si utiliza splitter de ADSL, conéctelo a la toma de red mediante par trenzado de categoría 5 no apantallado.
- Paso 6** Conecte la alimentación al router como se muestra en la [Figura 6-3](#) y encienda el router. Asegúrese de utilizar la fuente de alimentación incluida con el router.



¡Advertencia! Este dispositivo está diseñado para funcionar con sistemas de alimentación conectados a tierra.



¡Advertencia! Este producto depende de la instalación del edificio de protección contra cortocircuitos (sobrecorriente). Asegúrese de que se utiliza un interruptor o fusible no superior a 120V CA, 15A en EE.UU. (240V CA, 16A, resto del mundo) en los hilos de fase (todos los hilos que conducen la corriente).



¡Advertencia! El presente equipo está diseñado para conexión a tierra. Asegúrese de que el ordenador central está conectado a tierra durante el funcionamiento normal.

Configure el router

El router incluye una herramienta de configuración para Web que se ejecuta desde un navegador.

Instrucciones para la configuración del SDM

Si la *Guía rápida del Cisco Router y Security Device Manager (SDM)* está incluida con el juego de accesorios, el Cisco Router y Security Device Manager (SDM) está cargado en el router. Consulte ese documento para configurar el router Cisco 836.

El enlace siguiente contiene más información sobre el SDM, incluidas las notas de la edición y otra documentación del SDM.

<http://www.cisco.com/en/US/products/sw/secursw/ps5318/>



Nota

No se incluye el SDM con los routers SOHO 96.

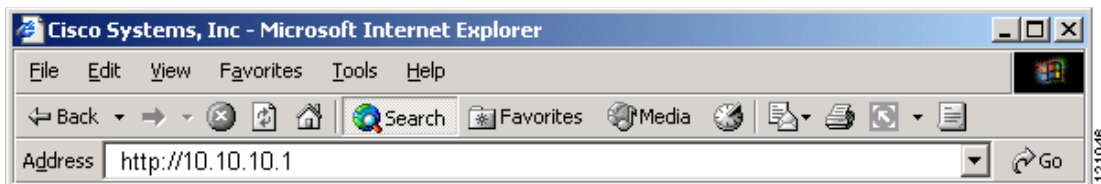
Instrucciones para la configuración del CRWS

Si no ha recibido la *Guía rápida del Cisco Router y Security Device Manager (SDM)*, el Cisco Router Web Setup (CRWS) está cargado en el router. Estas instrucciones muestran cómo configurar el router con CRWS. El software CRWS se ejecuta en Netscape, versiones 3.0 a 4.7 y en Internet Explorer versión 4.0 o posterior.

Siga estos pasos para iniciar el software CRWS y configurar el router:

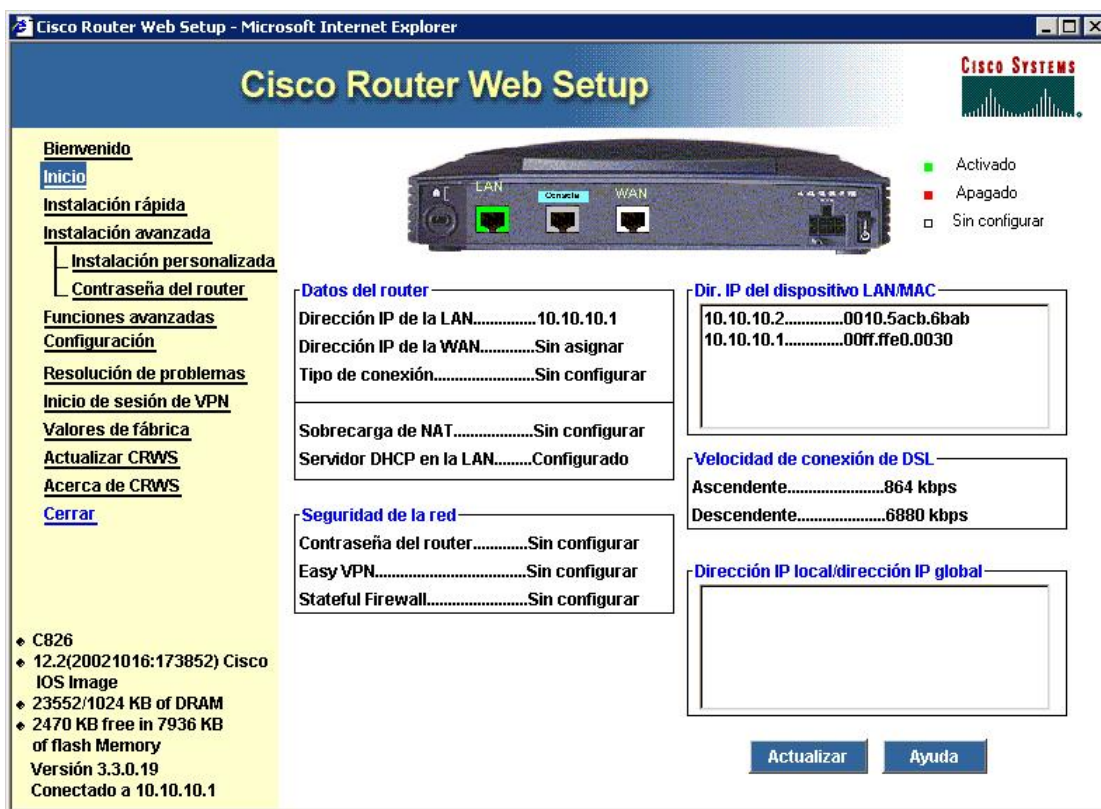
- Paso 1** Inicie o reinicie un PC conectado a uno de los puertos Ethernet (1, 2, 3 ó 4) del router. No es necesario que el PC esté conectado directamente al router. Puede estarlo mediante switch o hub.
- Paso 2** Abra un navegador Web. Asegúrese de que el navegador esté configurado para trabajar con conexión.
 - En Internet Explorer, haga clic en el menú **Archivo** y compruebe que la opción “Trabajar sin conexión” esté desactivada.
 - En Netscape, la selección predeterminada en el menú Archivo es “Trabajar conectado”.
- Paso 3** Escriba el localizador uniforme de recursos (dirección URL) que se muestra en la [Figura 6-4](#).

Figura 6-4 Escriba la dirección URL http://10.10.10.1



La página de inicio de CRWS (Figura 6-5) aparecerá después de uno o dos minutos.

Figura 6-5 Página Panel de instrumentos de CRWS



Sugerencia

Si no aparece la página del panel de instrumentos de CRWS cuando escribe http://10.10.10.1, compruebe la conexión entre el PC y el router del siguiente modo:

- Compruebe que el LED o indicador luminoso OK del router esté encendido y verifique el cable de conexión entre el router y el PC.
- Si la página de inicio de CRWS sigue sin aparecer, compruebe que la opción “Trabajar sin conexión” del navegador esté desactivada.
- Si el problema persiste, compruebe que el PC esté configurado para recibir automáticamente una dirección IP. Seleccione **Inicio/Ejecutar**, escriba **winipcfg** en la ventana Ejecutar y examine la dirección que aparece en el campo de dirección IP. El formato de la dirección debe ser 10.10.10.X,

donde X es un número mayor o igual que 2; por ejemplo, 10.10.10.2 o 10.10.10.3. Si la dirección IP no tiene este formato, siga las instrucciones de la [Sugerencia en la página 6-7](#) para configurar el PC de modo que obtenga una dirección IP automáticamente. Luego vuelva a iniciar CRWS.

-
- Paso 4** Si no tiene ningún requisito de configuración especial, haga clic en el enlace **Router Setup** (Instalación del router) de la página de inicio y, a continuación, en **Quick Setup** (Instalación rápida). A continuación, escriba el nombre de usuario y la contraseña que le haya proporcionado su proveedor de servicio de Internet y siga las instrucciones que se muestran en pantalla.
- Paso 5** Si debe configurar alguna característica especial, como por ejemplo Network Address Translation (NAT, conversión de direcciones de red), haga clic en los enlaces apropiados de la página de inicio y complete las pantallas de configuración.
- Paso 6** Haga clic en el enlace **Router Password** (Contraseña de router) de la página de inicio y establezca una contraseña para el router.
- Paso 7** Seleccione **Inicio/Ejecutar**, y escriba **winipcfg** en el campo Abrir de la ventana Ejecutar. Cuando aparezca la ventana Configuración IP, haga clic en **Liberar** y, a continuación, en **Renovar** para liberar y renovar las direcciones IP del PC.
- Otra posibilidad consiste en abrir la ventana **Ejecutar** y escribir **ipconfig /release** para liberar la dirección IP del PC. A continuación, escriba **ipconfig /renew** para renovar la dirección IP del PC.
- Paso 8** Abra un navegador Web en el PC y conéctese a un sitio Web.
-



Sugerencia

Si no pudo iniciar CRWS, es probable que el PC no esté configurado para obtener una dirección IP automáticamente. Puede utilizar esta información si en el PC se está ejecutando Microsoft Windows NT o Microsoft Windows 95, 98 ó 2000. Si se ejecuta otra versión de Microsoft Windows, consulte la documentación que acompaña al PC.

1. Inicie el PC y abra el Panel de control.
2. Haga clic en el icono **Red** para abrir la ventana Red.
3. Compruebe que se haya agregado TCP/IP y que se haya asociado con el adaptador de Ethernet. TCP/IP aparece como un icono en forma de cable en la ventana Configuración de Microsoft Windows 95, 98, 2000, Windows ME y Windows XP y en la ventana Protocolo de Microsoft Windows NT. Si el icono no aparece, haga clic en **Agregar** para agregar el protocolo TCP/IP de Microsoft.
4. Compruebe que el PC esté configurado para obtener una dirección IP automáticamente, haciendo clic en el icono TCP/IP y seleccionando la opción **Dirección IP** en la ventana Propiedades de Microsoft TCP/IP. Active la casilla **Obtener dirección IP de un servidor DHCP si no está activada**. Los campos Dirección IP y Máscara de subred deben quedar desactivados.
5. Para aceptar todos los cambios y cerrar la ventana, haga clic en **Aceptar**. A continuación, haga clic en **Aceptar** en la ventana Red.
6. Si se le solicita, haga clic en **Sí** para reiniciar el PC.
7. Vuelva al [Paso 3](#) de la sección “Configure el router” de la [página 6-5](#).

Para obtener más información sobre cómo configurar TCP/IP, consulte la publicación *Cisco Router Web Setup Troubleshooting Guide*, disponible en el Cisco.com.

¡Felicidades! Ha completado la configuración

Si ha podido conectarse a un sitio Web, significa que ha completado el cableado y la configuración del router y puede seguir utilizándolo para acceder a Internet. Si necesita configurar más funciones, haga clic en el enlace CRWS correspondiente a la función que debe configurar e introduzca los parámetros de configuración del router.

Para obtener más información sobre el router

Para obtener información adicional, consulte los documentos siguientes:

- *Cisco 836 Router and SOHO 96 Router Hardware Installation Guide*: proporciona información detallada sobre hardware y cableado para los routers Cisco 836 y SOHO 96.
- *Cisco 800 Series Router Software Configuration Guide*: ofrece instrucciones de configuración detalladas para los routers de la serie Cisco 800.
- *Regulatory Compliance and Safety Information for Cisco 800 Series and SOHO Series Routers*: proporciona información sobre el cumplimiento de las normas de seguridad internacionales y otras de todos los routers de la serie Cisco 800 y de la serie Cisco SOHO.
- *Upgrading Memory in Cisco 800 Series Routers*: ofrece información acerca de la actualización de memoria en los routers de la serie Cisco 800.

Puede acceder a la documentación más reciente de Cisco en los siguientes sitios Web:

- <http://www.cisco.com>
- <http://www-china.cisco.com>
- <http://www-europe.cisco.com>

Solicitud de documentación

La documentación y la bibliografía extra de Cisco se encuentran disponibles en Cisco.com. Cisco también ofrece diversas formas de obtener asistencia técnica y otros recursos técnicos. En estas secciones se explica cómo obtener la información técnica de Cisco Systems.

Cisco.com

Puede acceder a la documentación más actual de Cisco en esta dirección URL:

<http://www.cisco.com/en/US/support/index.html>

Puede acceder al sitio Web de Cisco en esta dirección URL:

<http://www.cisco.com>

Puede acceder a los sitios Web internacionales de Cisco en esta dirección URL:

http://www.cisco.com/public/countries_languages.shtml

Solicitud de documentación

Puede encontrar instrucciones para solicitar la documentación en esta dirección URL:

<http://www.cisco.com/en/US/docs/general/whatsnew/whatsnew.html>

Puede solicitar la documentación de Cisco de las siguientes maneras:

- Los usuarios registrados en Cisco.com (clientes directos de Cisco) pueden solicitar documentación de los productos Cisco desde la herramienta de solicitud:

<http://www.cisco.com/en/US/partner/ordering/index.shtml>

- Los usuarios no registrados en Cisco.com pueden solicitar documentación a través de un representante de cuenta local, llamando a Cisco Systems Corporate Headquarters (California, EE.UU.) al 408 526-7208 o, desde cualquier otro lugar de Norteamérica, llamando al 800 553-NETS (6387).

Comentarios sobre la documentación

Puede enviar comentarios sobre la documentación técnica a bug-doc@cisco.com.

Puede enviar los comentarios través de la tarjeta de respuesta (si está incluida) que se encuentra detrás de la portada del documento o escribiendo a la siguiente dirección:

Cisco Systems
Attn: Customer Document Ordering
170 West Tasman Drive
San Jose, CA 95134-9883

Apreciamos sus comentarios.

Obtención de asistencia técnica

Para todos los clientes, socios, revendedores y distribuidores que tienen contratos de servicio vigentes con Cisco, el servicio de asistencia técnica de Cisco brinda asistencia de primera clase las 24 horas. El sitio Web del servicio de asistencia técnica de Cisco ubicado en Cisco.com ofrece amplios recursos de asistencia en línea. Además, los ingenieros del Technical Assistance Center (TAC, centro de asistencia técnica) de Cisco brindan asistencia telefónica. Si no dispone de un contrato de servicio vigente, póngase en contacto con el revendedor.

Sitio Web de asistencia técnica de Cisco

El sitio Web del servicio de asistencia técnica de Cisco ofrece documentos y herramientas en línea para identificar y solucionar los inconvenientes técnicos relativos a los productos y las tecnologías Cisco. Está disponible las 24 horas del día, los 365 días del año en la siguiente dirección URL:

<http://www.cisco.com/techsupport>

Para acceder a todas las herramientas del sitio se requiere un identificador y una contraseña de usuario Cisco.com. Si tiene un contrato de servicio vigente pero no dispone del identificador ni de la contraseña, puede registrarse en la siguiente dirección URL:

<http://tools.cisco.com/RPF/register/register.do>

Presentación de una solicitud de servicio

La herramienta en línea de solicitud de servicio del TAC es el método más rápido de abrir solicitudes de servicio S3 y S4. (Las solicitudes de servicio S3 y S4 son aquellas en las cuales la red se ve afectada levemente o para las que se requiere información del producto.) Después de describir la situación, la herramienta de solicitud del servicio del TAC proporciona las soluciones recomendadas automáticamente. Si no se resuelve el problema con los recursos recomendados, se asigna la solicitud de servicio a un ingeniero del TAC de Cisco. Dicha herramienta se encuentra en esta dirección URL:

<http://www.cisco.com/techsupport/servicerequest>

Para el caso de las solicitudes de servicio S1 o S2, o si no tiene acceso a Internet, póngase en contacto con el TAC por teléfono. (Las solicitudes de servicio S1 o S2 son aquellas en las cuales la red de producción está caída o gravemente degradada.) Para evitar la interrupción de las operaciones, los ingenieros del TAC de Cisco se asignan de forma inmediata a las solicitudes de servicio S1 y S2.

Para abrir una solicitud de servicio por teléfono, utilice uno de los siguientes números:

Región Asia Pacífico: +61 2 8446 7411 (Australia: 1 800 805 227)

Europa, Oriente Medio y África: +32 2 704 55 55

EE.UU.: 1 800 553 2447

Para obtener una lista completa de los contactos del TAC de Cisco, vaya a esta dirección URL:

<http://www.cisco.com/techsupport/contacts>

Definiciones de la gravedad de la solicitud de servicio

Para garantizar que todas las solicitudes de servicio conserven un formato estándar, Cisco ha establecido definiciones de la gravedad.

Gravedad 1 (S1): la red está “caída” o las operaciones se ven afectadas gravemente. El usuario y Cisco se comprometen a utilizar todos los recursos necesarios las 24 horas del día para resolver la situación.

Gravedad 2 (S2): el funcionamiento de una red existente está gravemente degradado, o aspectos significativos de las operaciones se ven afectadas negativamente por el funcionamiento inadecuado de los productos Cisco. El usuario y Cisco se comprometen a utilizar los recursos necesarios a tiempo completo, durante el horario comercial para resolver la situación.

Gravedad 3 (S3): el funcionamiento de las operaciones de la red está dañado, pero la mayoría de las operaciones sigue en estado funcional. El usuario y Cisco se comprometen a utilizar los recursos necesarios durante el horario comercial para restaurar el servicio a los niveles satisfactorios.

Gravedad 4 (S4): necesita información o asistencia respecto de las prestaciones, la instalación o la configuración de los productos Cisco. La repercusión sobre las operaciones es leve o nula.

Obtención de más publicaciones e información

La información sobre los productos, las tecnologías y las soluciones de redes Cisco se encuentra disponible en diversas fuentes impresas y en Internet.

- Cisco Marketplace ofrece una gran variedad de libros, guías de referencia y productos con el logotipo de Cisco. Visite Cisco Marketplace, la tienda de la compañía, en esta dirección URL:

<http://www.cisco.com/go/marketplace/>

- En el *Catálogo de productos* de Cisco se describen los productos de redes que ofrece Cisco Systems, la forma de solicitarlos y los servicios de asistencia al cliente. Si desea obtener acceso al Catálogo de productos de Cisco, vaya a esta dirección URL:

<http://cisco.com/univercd/cc/td/doc/pcat/>

- *Cisco Press* publica variados títulos generales sobre redes, formación y certificación. Los usuarios noveles y los expertos podrán aprovechar estas publicaciones. Para conocer los títulos actuales de Cisco Press y otra información, vaya a Cisco Press en esta dirección URL:

<http://www.ciscopress.com>

- *Packet* es la revista para usuarios de Cisco Systems destinada a maximizar las inversiones en Internet y redes. Cada trimestre, Packet brinda cobertura de las últimas tendencias del sector, las novedades tecnológicas y los productos y las soluciones Cisco, así como sugerencias para implementación y solución de problemas, ejemplos de configuración, estudios de casos de clientes, información sobre certificación y formación, y enlaces a un gran número de recursos exhaustivos de Internet. Puede acceder a la revista Packet en esta dirección URL:

<http://www.cisco.com/packet>

- *Internet Protocol Journal* es un diario trimestral publicado por Cisco Systems para los ingenieros que se dedican al diseño, desarrollo y funcionamiento de las redes Internet e intranet públicas y privadas. Puede acceder al Internet Protocol Journal en esta dirección URL:

<http://www.cisco.com/ipj>

- Cisco ofrece formación de primera clase en redes. Puede ver nuestras propuestas actuales en esta dirección URL:

<http://www.cisco.com/en/US/learning/index.html>

