

# 安装Cisco Aironet40/350系列客户端的Windows 2000驱动程序和实用程序

## Contents

[Introduction](#)

[Prerequisites](#)

[Requirements](#)

[Components Used](#)

[Conventions](#)

[安装硬件](#)

[安装PC卡](#)

[安装PCI客户端适配器](#)

[安装驱动程序](#)

[安装工具](#)

[验证安装](#)

[Related Information](#)

## Introduction

本文是一个扩展指南到Windows 2000驱动程序和工具的安装Cisco Aironet 340和350个无线局域网客户端适配器的。此安装特别地是为不使用Install向导文件客户端适配器软件的传统版本。然而，如果需要使用Windows 98的Cisco Aironet无线局域网客户端适配器的最新的被捆绑的文件，2000年，我，NT或者XP，去[Aironet客户端适配器安装向导\(仅限注册用户\)](#)。参考[安装和配置指南的第3章Aironet客户端适配器](#)关于如何使用安装向导的更多信息升级客户端软件。

**Note:** 被描述的安装方法这里类似于用于Windows 95、Windows 98和Windows NT的那些。一些关键区别存在。参考[安装Windows 95驱动程序和工具](#)，[安装Windows 98的驱动程序](#)或者[安装Windows NT的驱动程序](#)欲知更多信息。

## Prerequisites

### Requirements

为了完成安装，您需要：

- Cisco Aironet 340或350系列客户端适配器卡。
- Windows 2000驱动程序和工具，可以在CD-ROM找到随附于客户端适配器卡或您能从[Cisco无线软件中心\(仅限注册用户\)](#)下载。

### Components Used

本文档中的信息基于以下软件和硬件版本：

- 东芝Tecra8000运行Microsoft Windows 2000专业人员的笔记本电脑
- Cisco Aironet客户端适配器AIR-PCM342装载有固件版本4.23
- 网络驱动程序接口技术规范(NDIS)驱动程序版本6.64
- Aironet Client Utility版本4.15

安装使用驱动程序和软件的新版本是同样或类似的。请参见 *Windows Cisco Aironet无线局域网客户端适配器安装和配置指南* 正式文档的[340系列](#)和[350系列](#)客户端适配器的。

可以找到安装的其他有用和最新信息在[340系列的](#)版本注释和[350系列](#)。

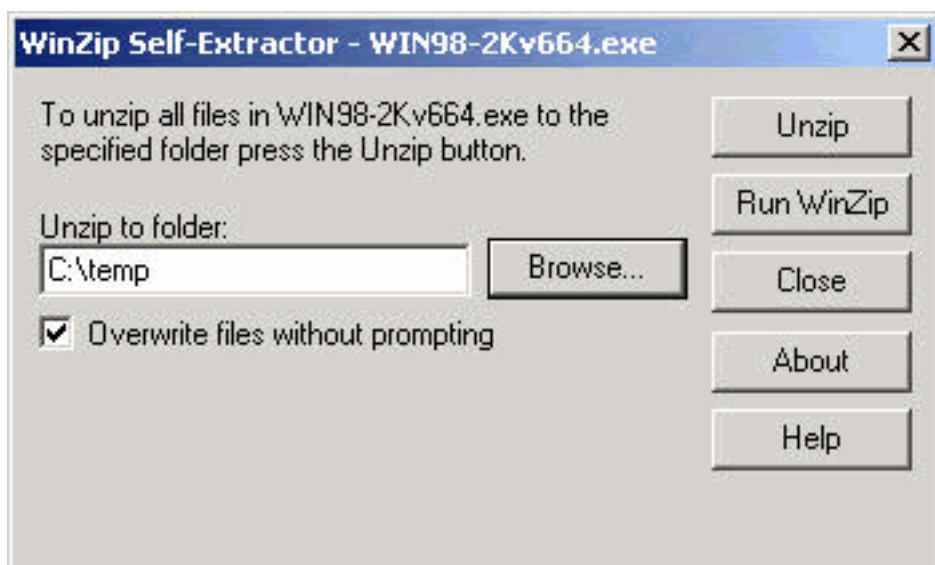
本文档中的信息都是基于特定实验室环境中的设备创建的。用于本文的所有设备从原始启动了。如果在一个真实网络工作，请保证您首先了解所有命令的潜在影响。

## Conventions

Refer to [Cisco Technical Tips Conventions](#) for more information on document conventions.

## 安装硬件

**Note:** 如果没有CD-ROM用适当驱动器，请下载驱动程序，在您用Cisco Aironet客户端适配器前替换在您的计算机的网络接口卡。如果下载驱动程序，请扩展自解压缩档案到临时文件夹并且注释文件夹的路径，例如C:\temp。



## 安装PC卡

遵从这些步骤安装PC卡。

1. 检查PC卡。卡的一端有一双重列，68管脚PC插件。卡被锁上，以便它可以插入仅一种方式到PC卡槽。
2. 拥有与面对的Cisco徽标的PC卡并且插入它到PC卡槽。施加仅足够的压力确定牢牢被固定住。**警告：**请勿强制PC卡到您的计算机PC卡槽。这能损坏卡和slot。
3. 如果PC卡不容易地插入，请去除卡并且再插入它。

## 安装PCI客户端适配器

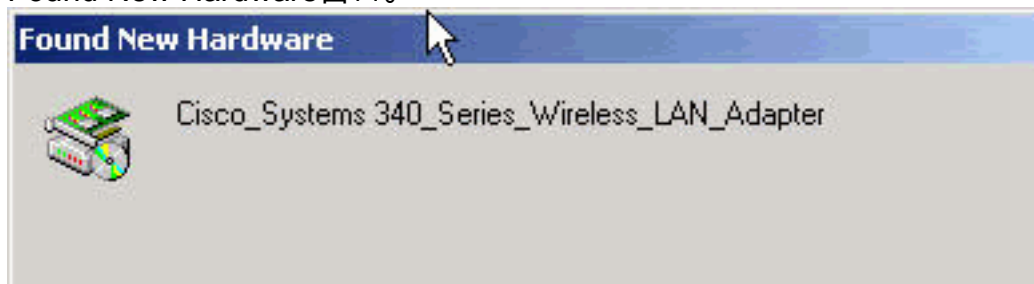
完成这些步骤安装PCI客户端适配器。

1. 关闭PC和所有其组件。
2. 去除计算机盖子。
3. 从CPU的顶端去除螺丝Back面板在一个空PCI扩展槽上。此螺丝拿着在Back面板的金属托架。  
**Note:** 在多数奔腾个人计算机上，PCI扩展槽是空白的。请参见您的slot证明的PC文档。
4. 检查客户端适配器。当安装时适配器，天线连接器和LED表面在您的计算机外面和是可视的，当您替换盖板时。适配器的下缘是您插入到在您的计算机的空扩展槽的连接器。**警告：** 静电能损坏您的客户端适配器。在您从抗静电程序包前去除适配器，请通过涉及接地的PC的金属零件释放静态。
5. 掀动适配器，以便天线连接器和LED能通过Back面板的CPU的空缺数目滑动。请按客户端适配器到空槽，直到连接器稳固地放置。**警告：** 请勿强制适配器到扩展槽。这能损坏适配器和slot。如果适配器不容易地插入，请去除适配器并且再插入它。
6. 重新安装在Back面板的螺丝CPU并且替换计算机盖子。
7. 请附有2 dBi天线适配器的天线连接器，直到用手指拧紧。请勿过分拧紧。对于最佳接收，请安置天线，因此平直上。
8. 启动计算机。

## 安装驱动程序

完成这些步骤安装驱动程序。

1. 在您插入客户端适配器到您的计算设备后，Windows 2000自动地发现设备和简要地显示Found New Hardware窗口。



更新设备驱动程序

向导窗口通过驱动安装进程打开并且指导您。如果有Cisco Aironet系列无线LAN适配器CD-ROM，请插入它到您的CD-ROM驱动器，则其次点击。**Note:** 如果没有驱动程序、固件或者工具，或者，如果要下载新版本，去[Cisco无线软件中心\(仅限注册用户\)](#)和跟随指令查找得那里下载适当的文件。

2. 当安装硬件设备驱动程序窗口打开并且问时什么您希望向导执行，选择[搜索适合我的设备驱动程序\(推荐\)](#)，并且其次请点击。

## Found New Hardware Wizard

### Install Hardware Device Drivers

A device driver is a software program that enables a hardware device to work with an operating system.



This wizard will complete the installation for this device:



Cisco\_Systems 340\_Series\_Wireless\_LAN\_Adapter

A device driver is a software program that makes a hardware device work. Windows needs driver files for your new device. To locate driver files and complete the installation click Next.

What do you want the wizard to do?

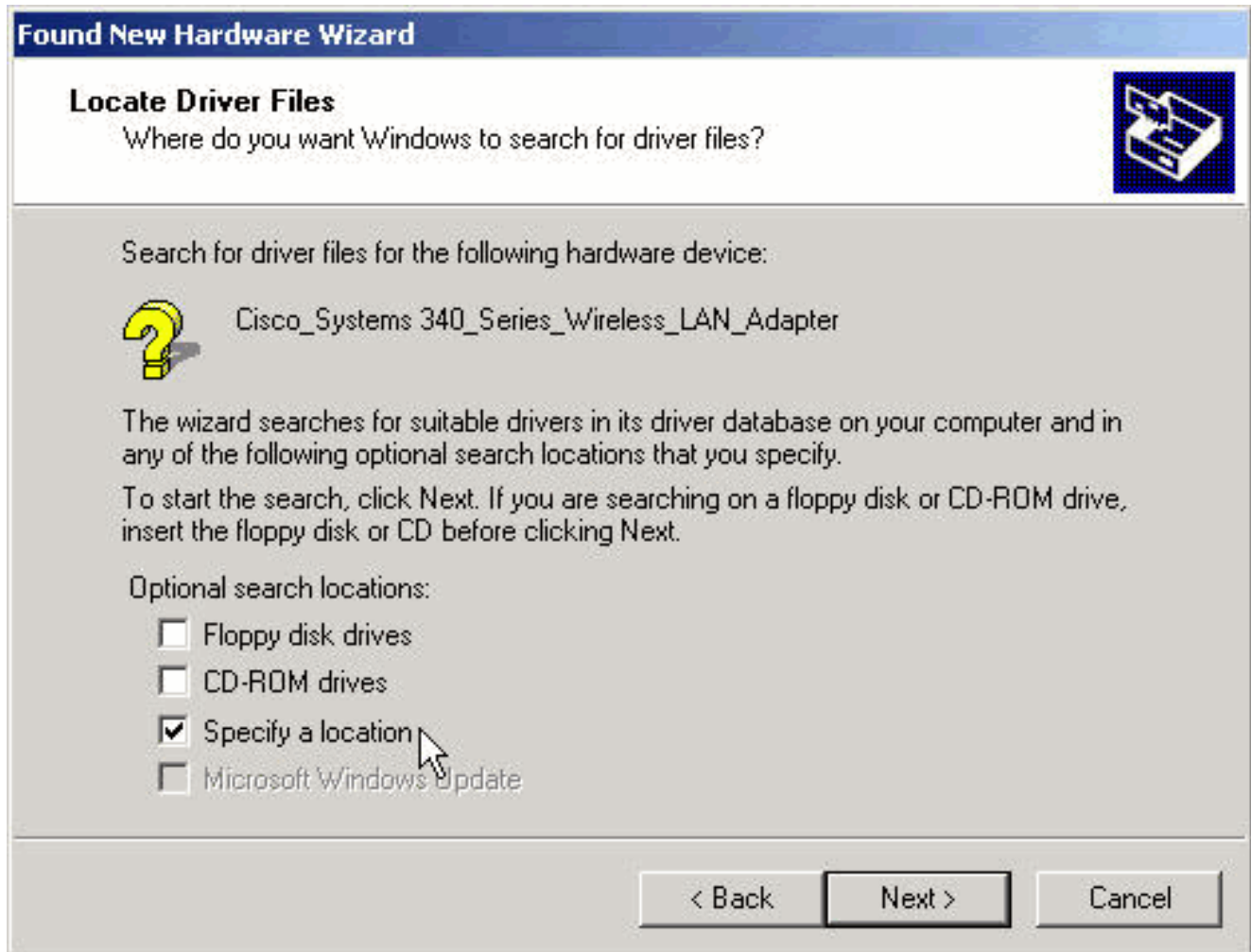
- Search for a suitable driver for my device (recommended)
- Display a list of the known drivers for this device so that I can choose a specific driver

< Back

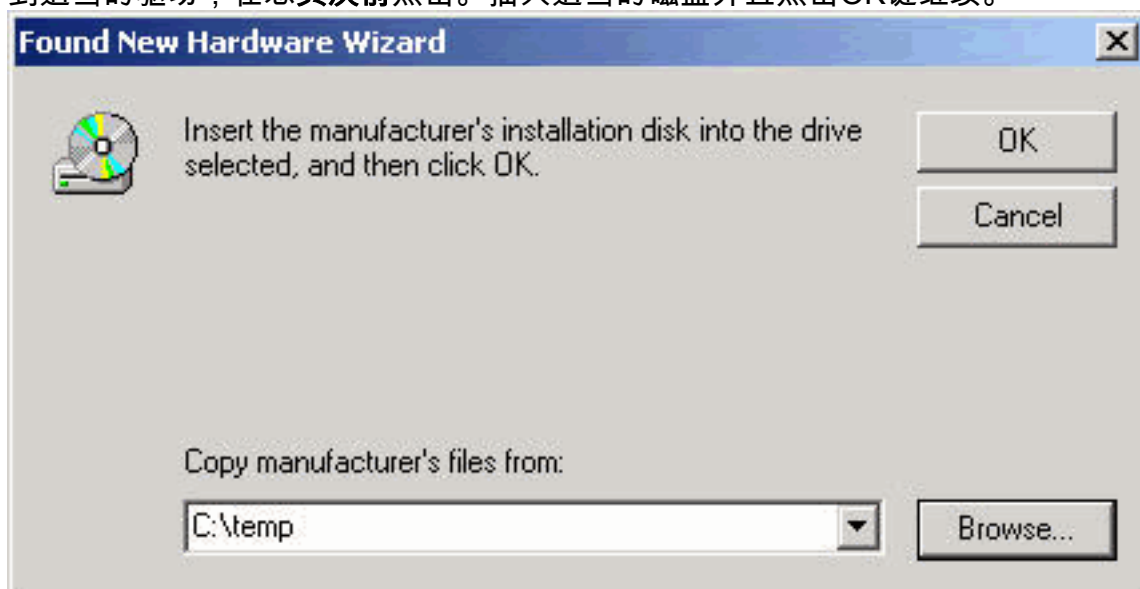
Next >

Cancel

3. 选择适当的位置为了向导能搜索驱动文件。如果从软盘安装，请选择**软盘驱动器**并且取消选定所有其它选项。插入软盘与被抽出的驱动文件到软盘驱动器并且**其次**点击。如果从CD-ROM安装，请选择**光盘驱动器**并且取消选定所有其它选项。插入Cisco Aironet系列无线LAN适配器CD-ROM到您的CD-ROM驱动器并且**其次**点击。如果从文件夹安装在硬盘驱动器上，请选择**指定位置**并且取消选定所有其它选项。然后**其次**请点击。



如果选择了请**指定位置**，向导查询您驱动文件的位置。输入您抽出文件并且点击OK键的文件夹的路径。**Note:** 此同样查询出现，如果选择了**软盘驱动器**或**光盘驱动器**，但是没有插入磁盘到适当的驱动，在您**其次前**点击。插入适当的磁盘并且点击OK键继续。



4. 当向导查找安装文件并且显示客户端适配器驱动程序时，请在复制旁边点击必需文件。

## Found New Hardware Wizard

### Driver Files Search Results

The wizard has finished searching for driver files for your hardware device.



Cisco\_Systems 340\_Series\_Wireless\_LAN\_Adapter

Windows found a driver for this device. To install the driver Windows found, click Next.



c:\temp\netx500.inf

< Back

Next >

Cancel

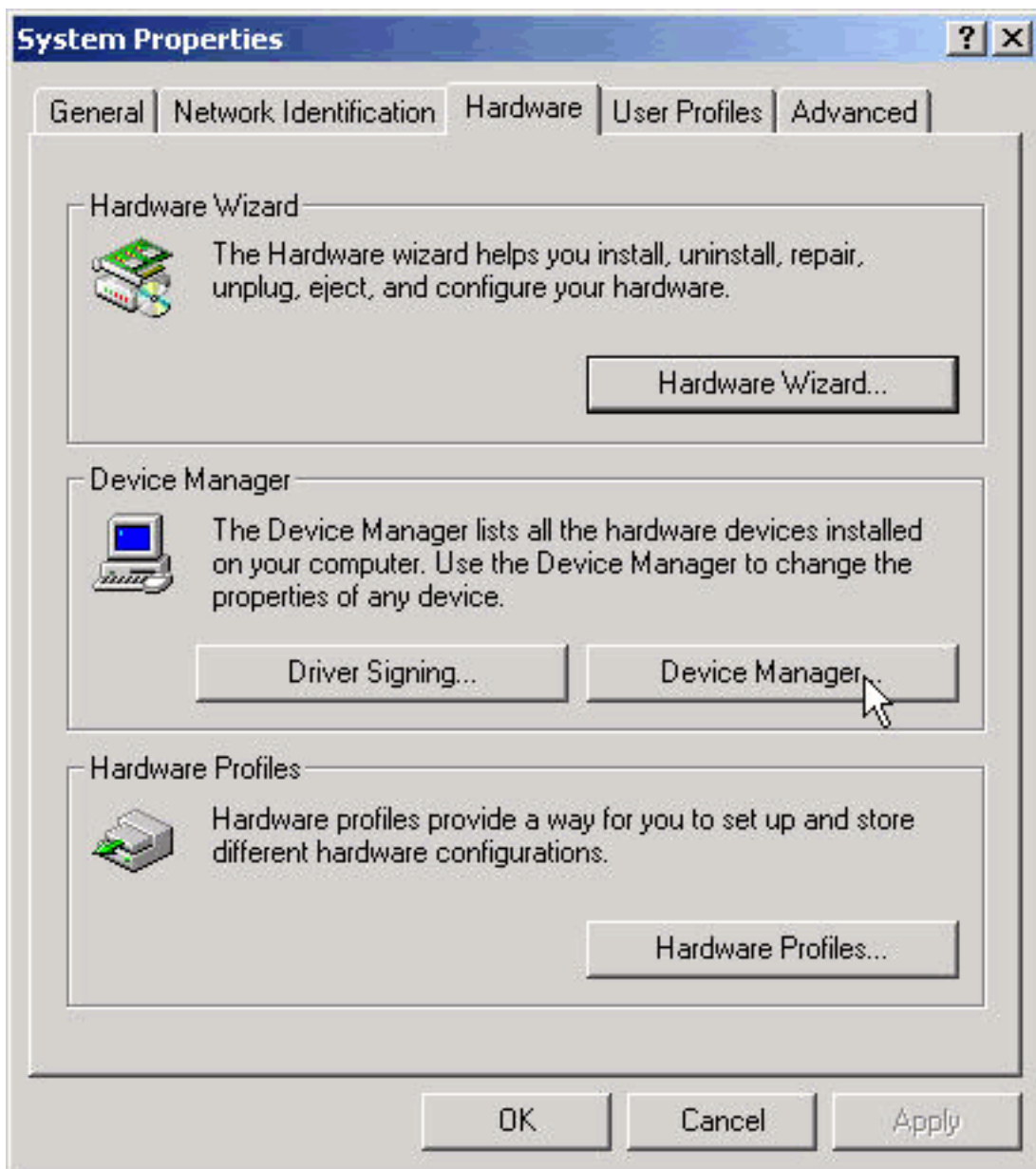
5. 当您收到表明的一条消息时Windows完成安装，请点击完成。





6. 去除软盘或CD-ROM。

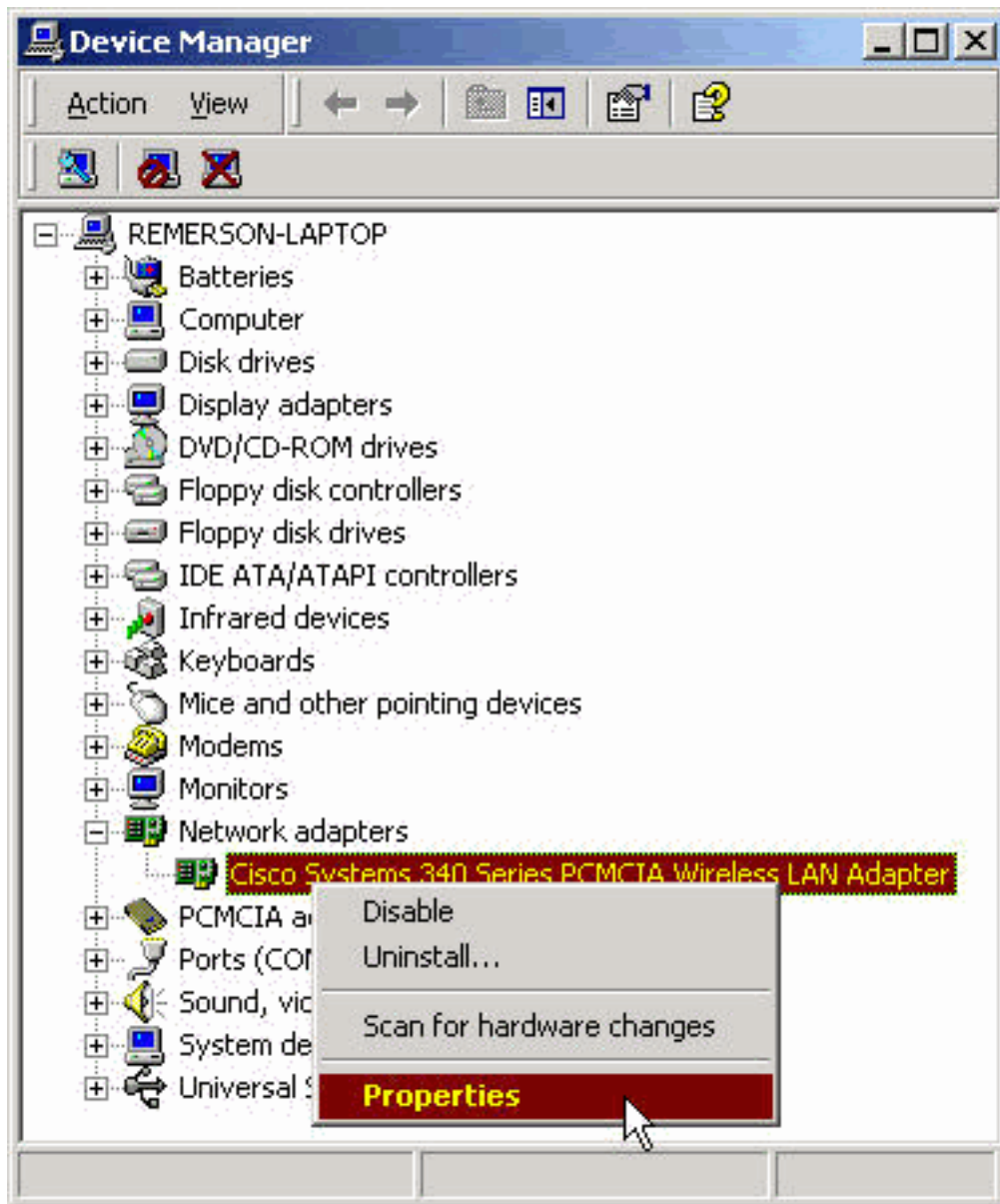
7. 双击**我的计算机**，**控制面板**，**系统**。在系统属性窗口，请选择**Hardware**选项并且点击**设备管**



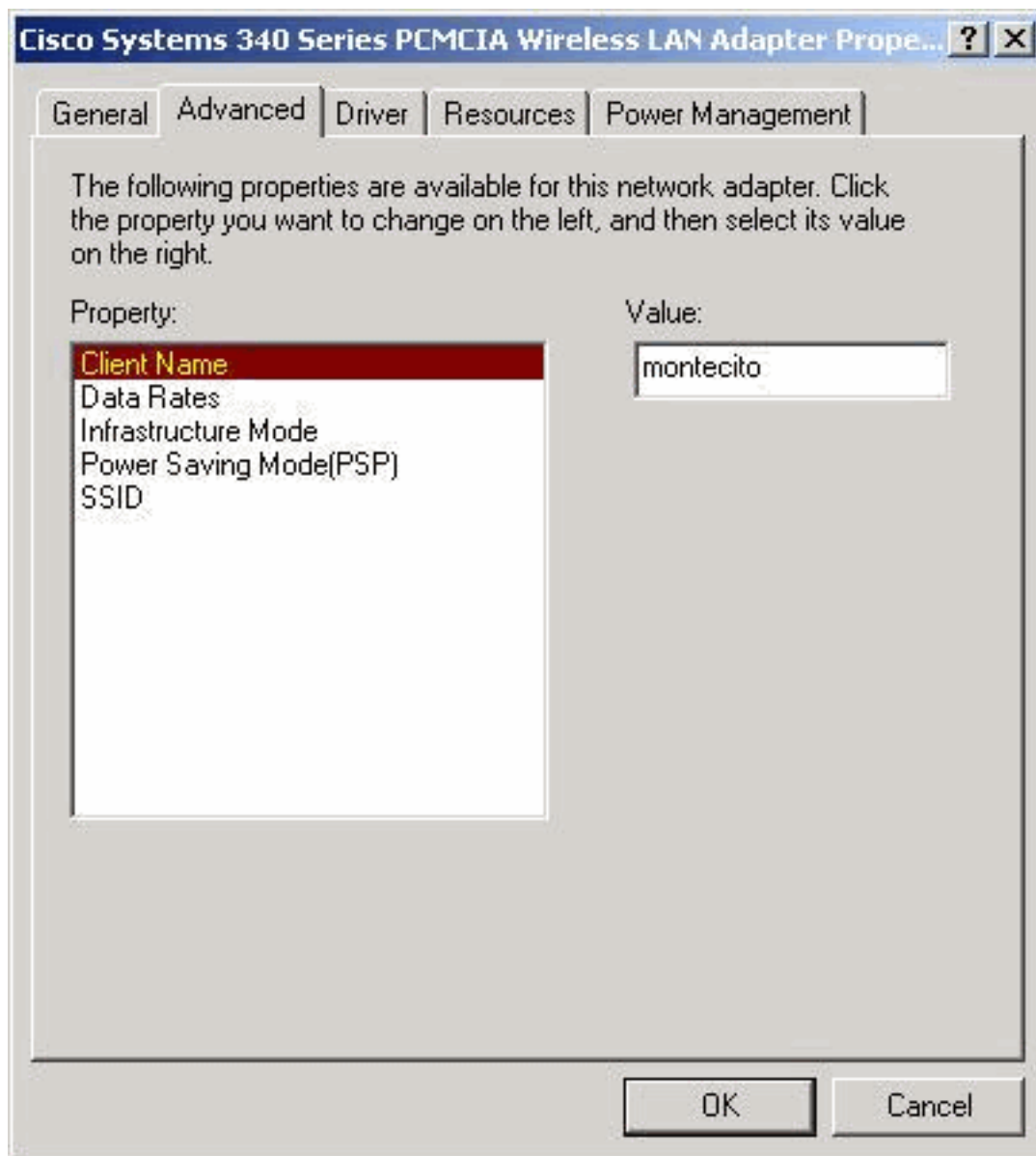
理器。

8. 在Device Manager窗口中，双击**网络适配器**。用鼠标右键单击**Cisco系统无线LAN适配器**设备并且选择**属性**从快捷菜单。

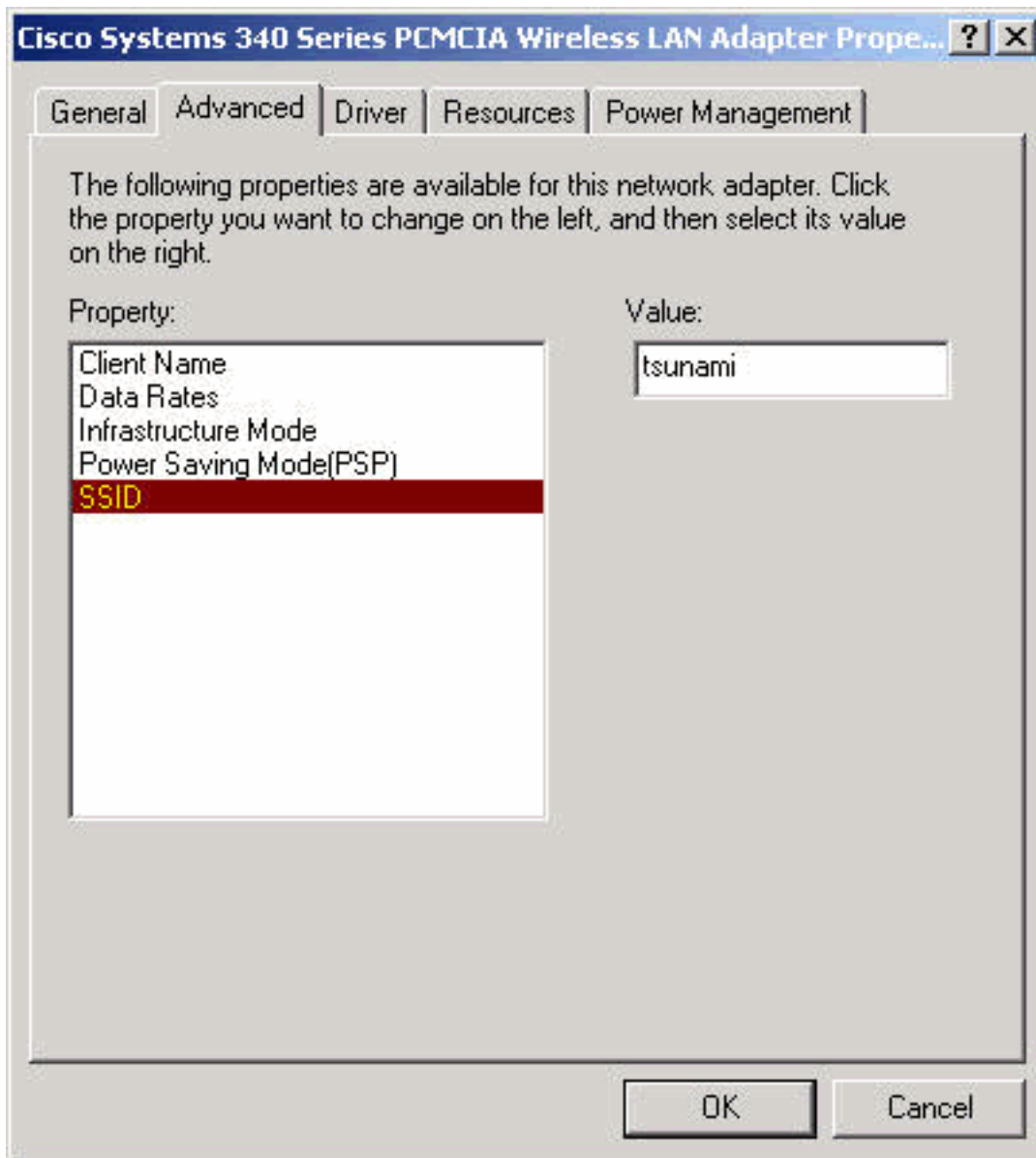




9. 在Properties窗口中，请选择高级选项卡。选择**客户端名**从在左边的属性行，然后键入您的在值字段的唯一客户端名。客户端名 *montecito* 显示得这里只用于示范目的。您可能需要与您的网络管理员联系确定正确的客户端名进入。



10. 选择**SSID**从属性行。键入您的您的网络的RF (区分大小写的) SSID在值字段。默认SSID *tsunami*显示得这里只用于示范目的。您可能需要与您的网络管理员联系确定正确的SSID进入。点击OK键关上Properties窗口。

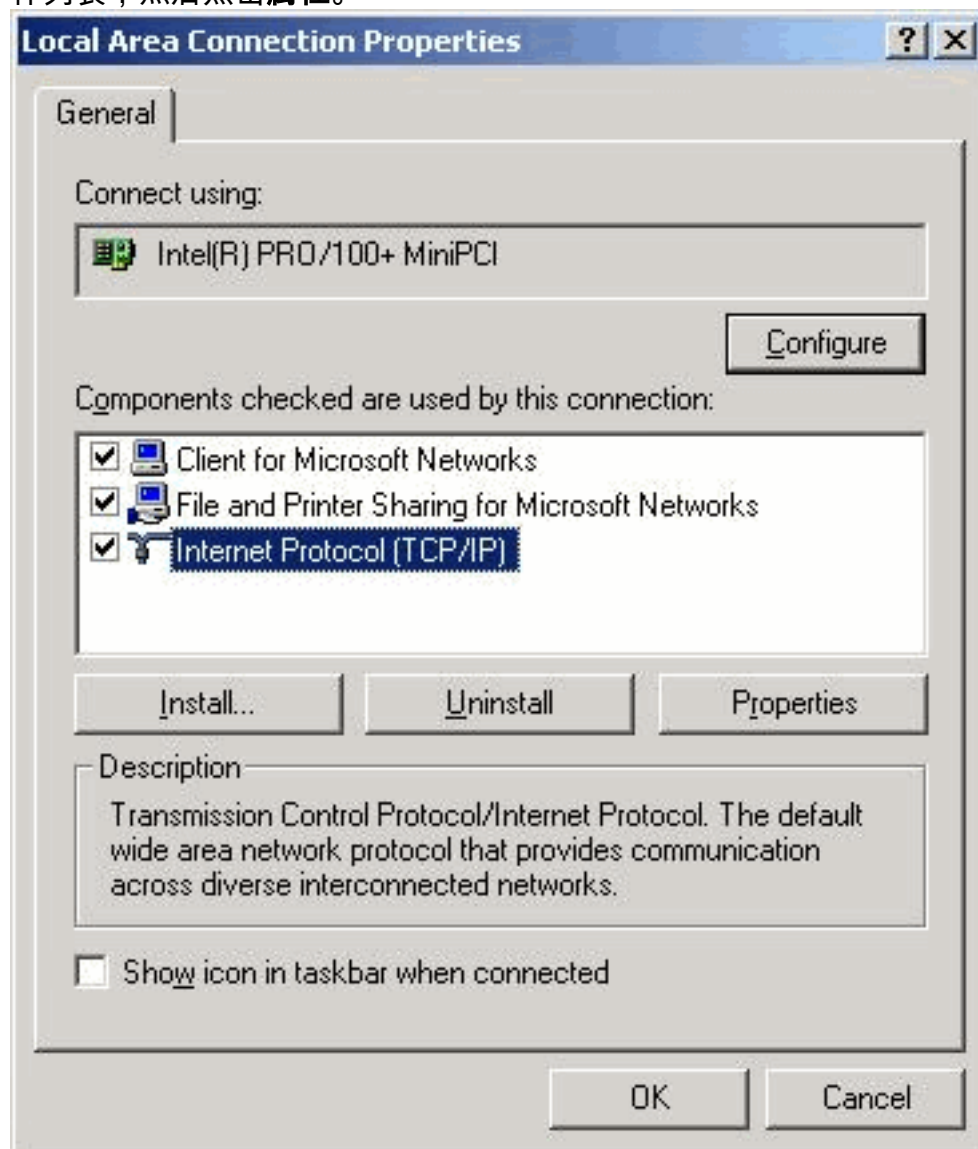


11. 如果您的计算机不自动地获得从DHCP服务器的一个IP地址(请向您的网络管理员查核此), 请遵从这些步骤。双击**我的计算机**、**控制面板**、**网络和拨号连接**。用鼠标右键单击本地区域的**连接**并且选择**属性**从快捷菜单。

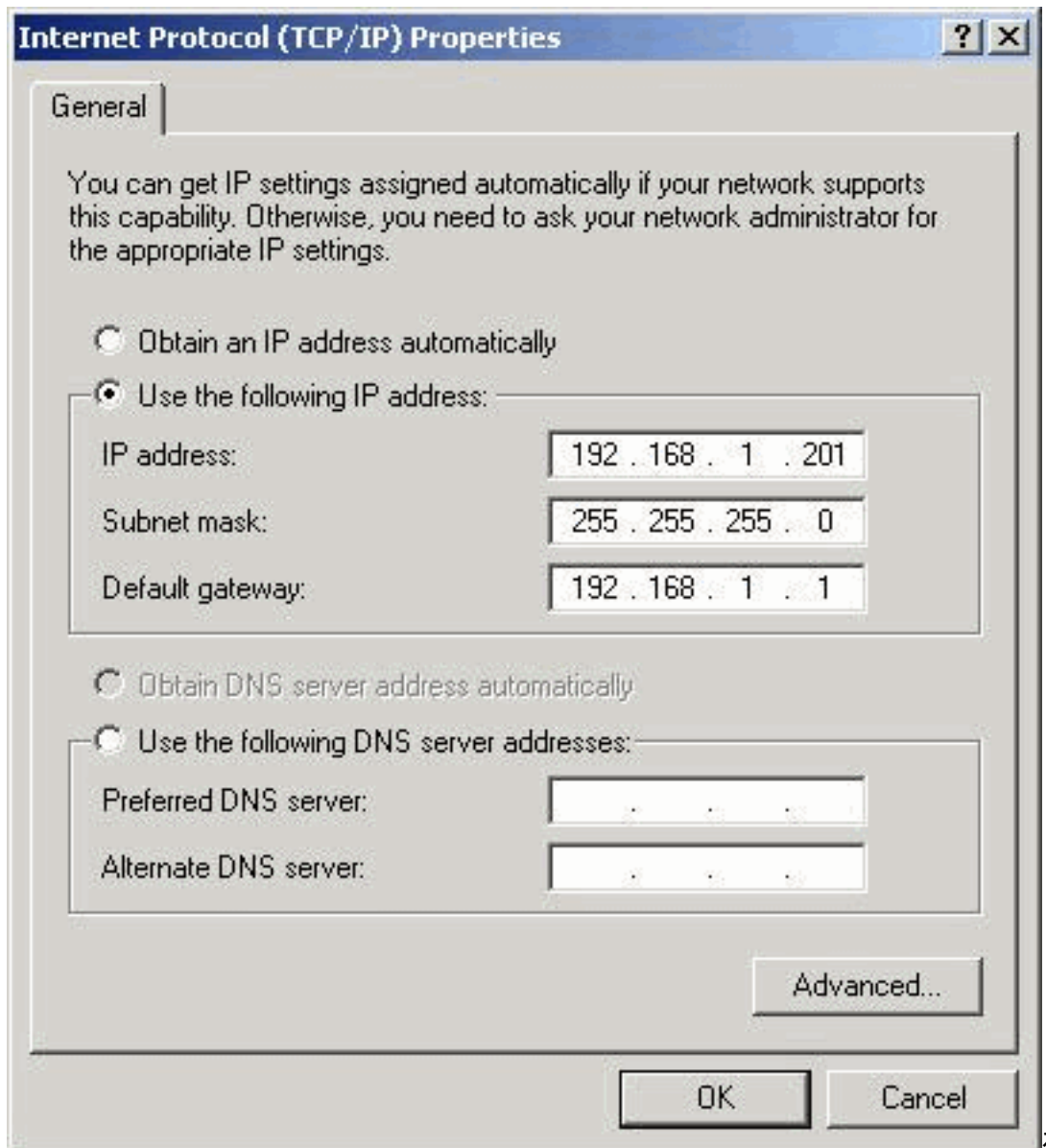


选择互联网协议(TCP/IP)从组

件列表，然后点击属性。



选择使用以下IP地址并且输入您的计算机的IP地址、子网掩码和默认网关地址。(此信息可以从您的系统管理员得到



)。单击 Ok。

Local Area Connection属性窗口，请点击OK键。

12. 如果提示重新启动您的计算机，**是**请点击。驱动安装完成。

## 安装工具

在您安装了Windows 2000的后适当的驱动程序，您能安装Aironet客户端工具(ACU)、链路状态仪表(LSM)和客户端加密管理器(CEM)工具。

**Note:** LSM和CEM工具被合并到ACU版本5.01和以上。如果使用ACU版本5.01或以上，请勿分开安装这些工具。

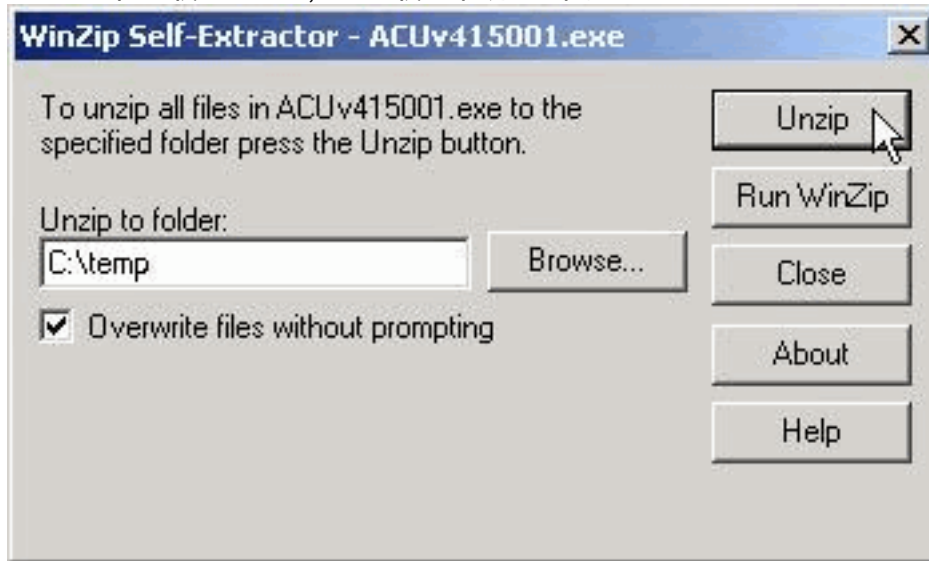
- ACU允许您配置客户端适配器、enable (event)基于服务器的验证和enable (event)有线加密保密(WEP)功能。
- LSM提供排除故障和状态信息。
- CEM enable (event)设置您的客户端适配器的一个或更多WEP密钥的您。

**Note:** 如果您的计算机没有一个CD-ROM驱动器或，如果没有Cisco Aironet系列无线LAN适配器CD，从[Cisco无线软件中心\(仅限注册用户\)](#)请下载工具。

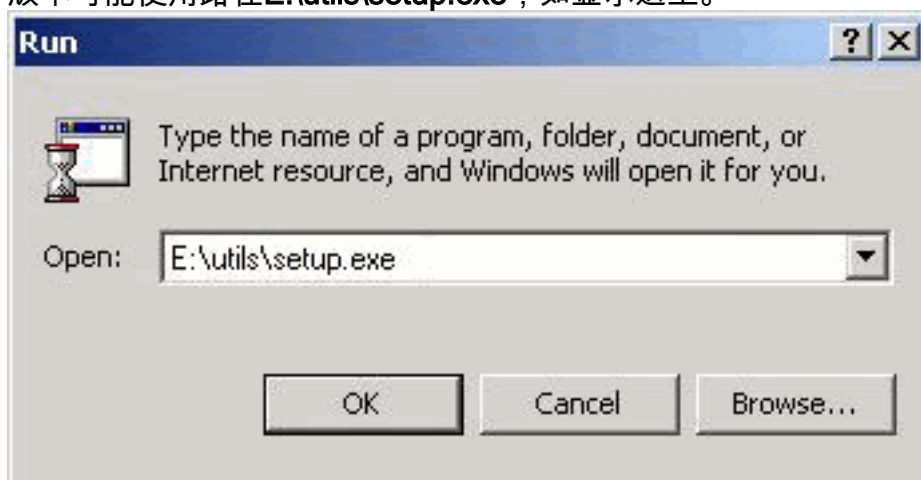
完成这些步骤安装Windows 2000的客户端工具。



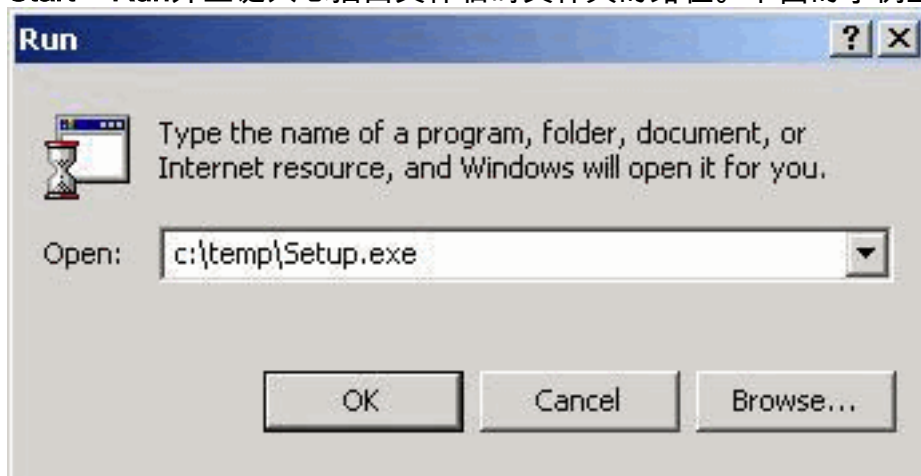
1. 结束运行的所有Windows程序。
2. 如果从CD-ROM安装，请插入Cisco Aironet系列无线LAN适配器CD-ROM到您的CD-ROM驱动器。如果下载了工具，从下载的程序包请抽出文件到临时文件夹。



3. 执行这些步骤之一开始工具设置程序：如果从CD-ROM安装工具，请选择**Start > Run**并且键入此路径(其中E是您的CD-ROM驱动器字母)：**E:\Utilities\ACU\setup.exe**。CD-ROM的不同的版本可能使用路径**E:\utils\setup.exe**，如显示这里。

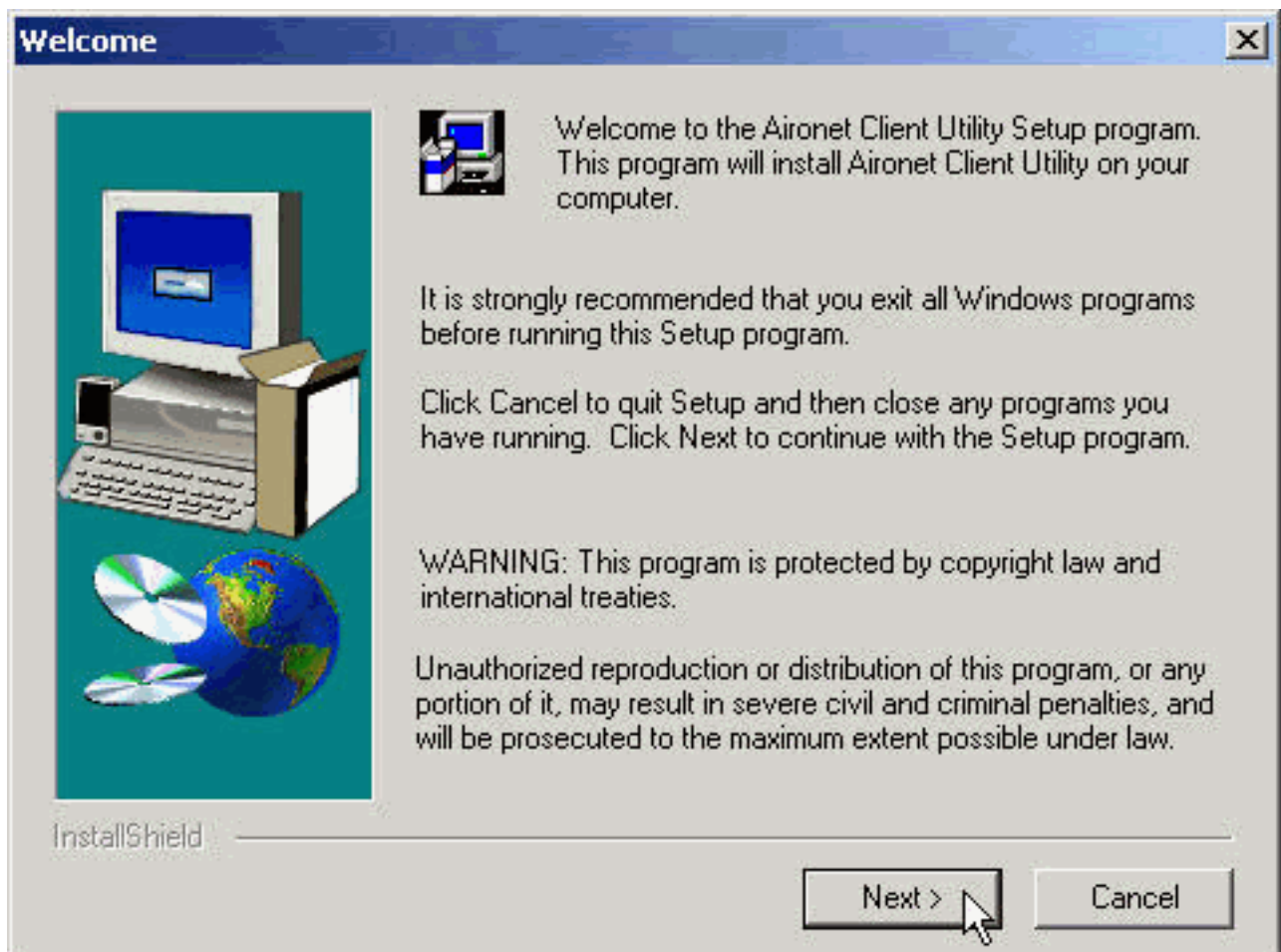


如果下载了工具，请选择**Start > Run**并且键入您抽出文件临时文件夹的路径。下面的示例显示**c:\temp\Setup.exe**路径。

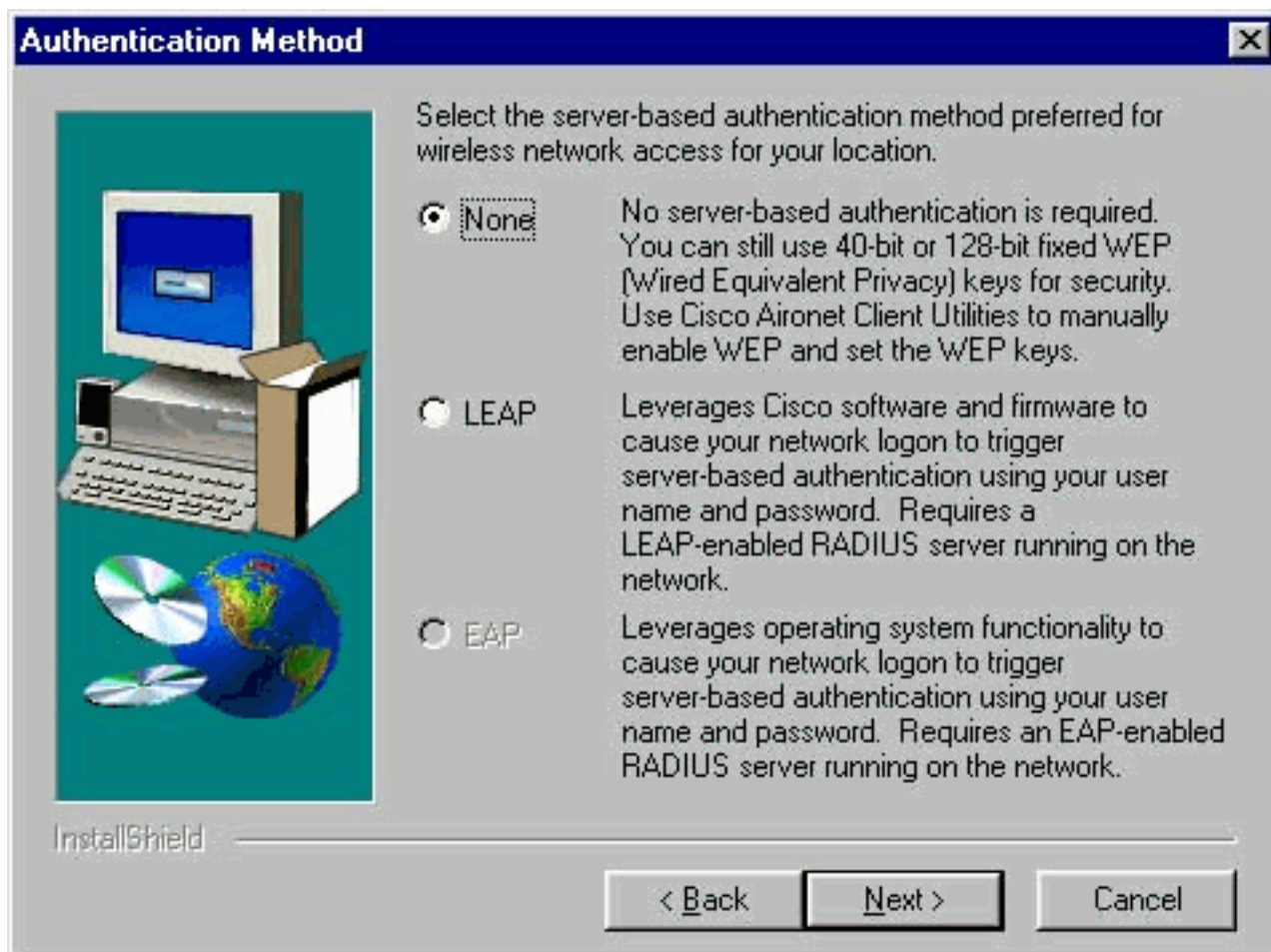


4. 当欢迎屏幕出现时，其次请点击。

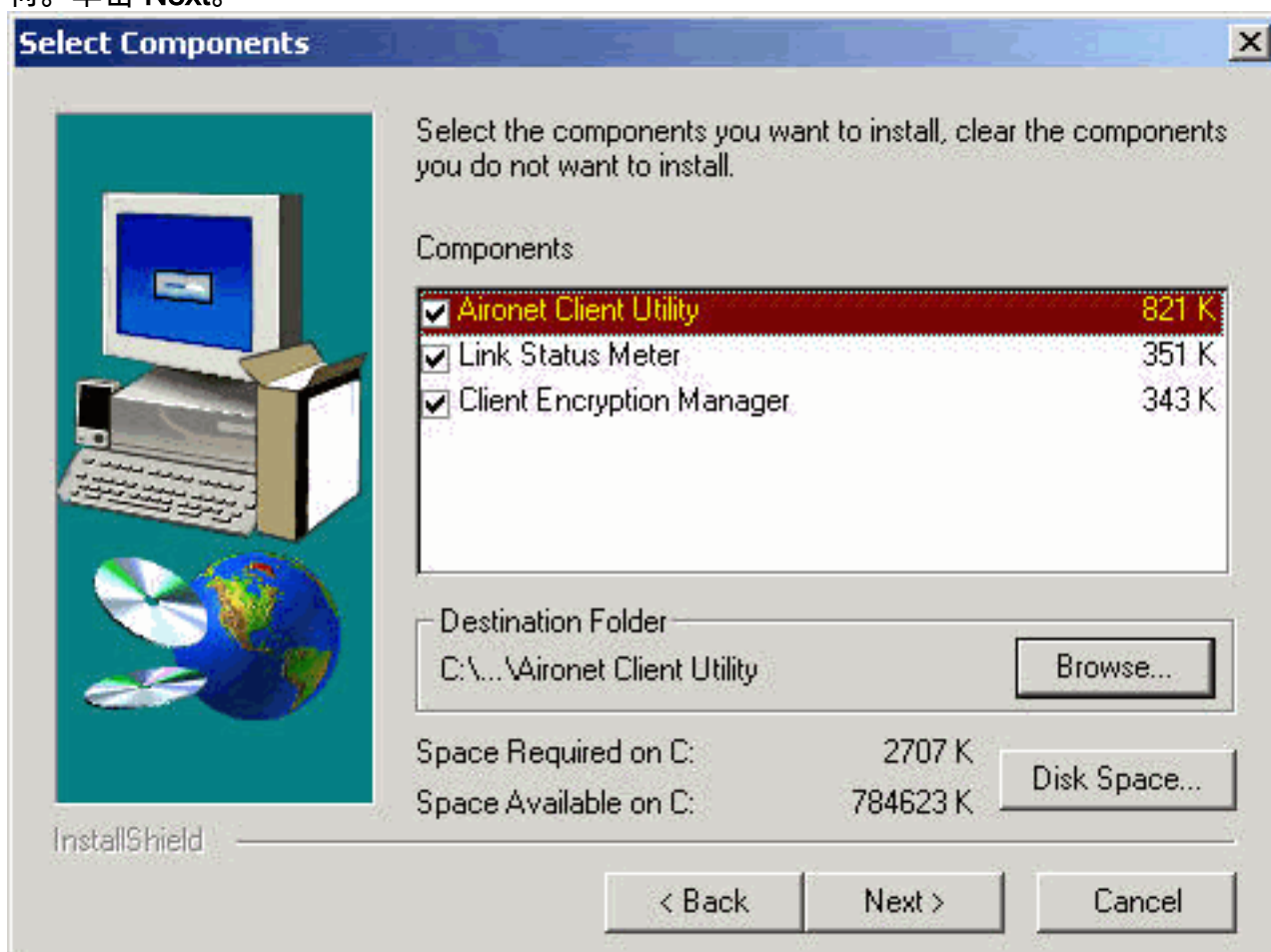




5. 在Authentication Method窗口，为无线网络网络访问请选择被更喜欢的基于服务器的验证方法在您的位置并且其次点击。如果选择DEFAULT值，什么都，基于服务器的验证为您的客户端适配器不是启用的。在客户端工具安装，您能决定不实现任何安全功能或者后通过使用WEP密钥，您能激活某个安全级别。请参见[Cisco Aironet无线局域网适配器软件配置指南](#)关于关于设置WEP密钥的说明使用CEM和启用WEP通过ACU或者请参见[配置WEP](#)。选择LEAP，LEAP在您的客户端适配器有效，假设一个支持EAP的RADIUS服务器在您的网络运行。在LEAP是启用的以后，并且重新启动您的计算机，您的客户端适配器验证到RADIUS服务器，使用您的网络登录并且接受基于会话的WEP密钥。**EAP不是可用的在所有版本或为所有操作系统。如果EAP是可用的，并且选择它，在您的客户端适配器的EAP enable (event)，假设一个支持EAP的RADIUS服务器在您的网络运行。如果您的计算机不以内置的EAP技术支持使用一操作系统，此选项不是可用的。在EAP是启用的后，并且重新启动您的计算机，您的客户端适配器验证到RADIUS服务器，使用您的网络登录并且接受基于会话的WEP密钥。**



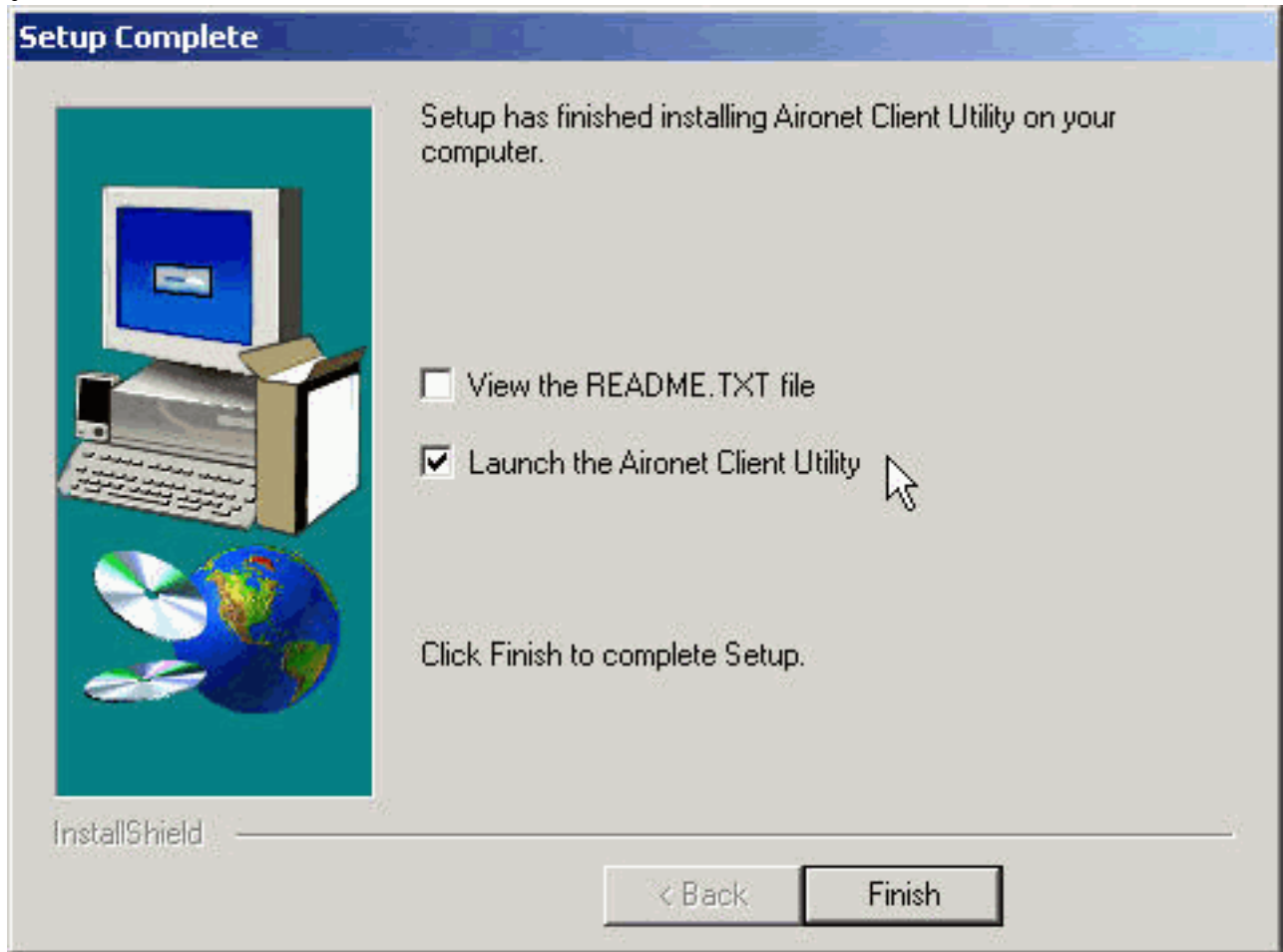
6. 在Select Components Window，请选择您要安装的客户端工具并且取消选定您不要安装的任何。单击 **Next**。



7. 在Select Program Folder屏幕，请在允许客户端工具的图标能安置旁边点击在Cisco Aironet文

文件夹。

8. 在Setup Complete窗口，请执行这些中的一个：如果没有选择在第5步的基于服务器的验证，请选择生成Aironet Client Utility并且点击完成。ACU打开，因此您能配置您的客户端适配器。



如果选择了在第5步的LEAP或EAP基于服务器的验证，是请选择，我要当前重新启动我的计算机，从CD-ROM驱动器去除CD-ROM，并且点击完成。当计算机重新启动时，请输入您的用户名和密码在网络登录屏幕。在EAP和LEAP部分描述的事件顺序以后，假配置您的客户端适配器联合到一支持EAP的接入点，以上，客户端适配器验证到服务器并且接受基于会话的WEP密钥。工具的安装完成。请参见[Cisco Aironet无线局域网适配器软件配置指南](#)关于关于如何的说明使用每个工具。

## 验证安装

为了验证您适当地安装了适当的驱动程序和客户端工具，请通过双击在您的桌面上的ACU图标打开ACU。如果安装是成功的，Aironet Client Utility屏幕的左下角表明您的客户端适配器被关联到其接入点。

为了验证您的客户端适配器验证和接受了基于会话的WEP密钥(如果您启用LEAP或EAP在您的客户端适配器)，请检查系统盘在您的桌面上。Wepstat图标，看起来象两台连接的计算机，在系统盘和表明LEAP或EAP验证和WEP上应该出现是启用的。另外，LEAP或EAP和Enable (event) WEP在ACU的Network Security屏幕选择。欲知更多信息，请参见[配置WEP](#)。

## Related Information

- [Cisco Aironet无线局域网客户端适配器](#)

- [无线支持资源](#)
- [无线产品的\(仅限注册用户\) Cisco软件中心](#)
- [配置WEP](#)
- [Technical Support & Documentation - Cisco Systems](#)