

# Cisco Aironet设备的密码恢复流程

文档ID9215

已更新：十月02，2015



[下载 pdf文档](#)

[打印](#)

[反馈](#)

## 相关产品

- [Cisco Aironet 1130 AG 系列](#)
- [Cisco Aironet 1300 系列](#)
- [Cisco Aironet 1400 系列](#)
- [Cisco Aironet 350系列](#)
- [Cisco Aironet 350工作组网桥](#)
- [Cisco Aironet 350无线网桥](#)
- [Cisco Aironet 1100 系列](#)
- [Cisco Aironet 340系列](#)
- [Cisco Aironet 1230 AG 系列](#)
- [Cisco Aironet 1200 系列](#)
- [+请显示更多](#)

## 目录

[简介](#)

[先决条件](#)

[要求](#)

[规则](#)

[接入点](#)

[确定 OS](#)

[连接到 AP](#)

[重置 AP - 低于 VxWorks 11.07 的版本](#)

[重置 AP - VxWorks 版本 11.07 或更高版本](#)

[重置 AP - Cisco IOS 软件](#)

[重置 AP - 运行 Cisco IOS 软件的 AP 350](#)

[基站](#)

[使用 Reset 按钮设置默认值](#)

[客户端适配器](#)

[SSID](#)

[设置默认值](#)

[CEM 密码](#)

[WEP 密钥](#)

[Aironet 1410 系列网桥](#)

[Aironet 1310 系列网桥](#)

[Aironet 350 系列网桥](#)

[针对软件版本 11.xx 或更高版本](#)

[Aironet 340 系列网桥](#)

[针对软件版本 8.65 或更高版本](#)

[针对低于 8.65 的软件版本](#)

[工作组网桥](#)

[相关信息](#)

[相关的思科支持社区讨论](#)

## 简介

本文档介绍如何在各种 Cisco Aironet 无线 LAN (WLAN) 设备上恢复口令或恢复默认设置。

**注意：** 与其他 Cisco 平台不同，Aironet 硬件与软件禁止恢复口令。您必须将设备恢复为其默认状态，可以从默认状态重新配置设备。

**注意：** 如果使用新模型接入点(AP) (例如1260， 3500， 1600， 2600， 3600， 1700， 2700， 3700， 1830或者1850系列)，请参阅[Cisco IOS配置指南关于自治Aironet访问接入点](#)。

## 先决条件

### 要求

本文档没有任何特定的要求。

### 规则

有关文档规则的详细信息，请参阅 [Cisco 技术提示规则](#)。

## 接入点

有是正在使用中在Aironet AP的两个操作系统(Oss)。设备运行所在的操作系统确定恢复口令所采用的过程。

### 确定 OS

VxWorks OS 在以下设备上运行：

- Aironet 340 系列 AP
- 一些 Aironet 350 系列 AP
- 一些 Aironet 1200 系列 AP ( 亦称为 AP 1220 )

**注意：** VxWorks 的 GUI 具有黄色条带，其中包含黑色和红色文本。Cisco 徽标位于页面右上角。

Cisco IOS ? 软件OS运行：

- Aironet 1100 系列 AP
- 一些 Aironet 1200 系列 AP ( 亦称为 AP 1230 )
- 一些 Aironet 350 系列 AP

**注意：** Cisco IOS 软件的 GUI 以绿色和灰色为主，其中包含黑色和蓝色文本。Cisco 徽标位于页面左上角。

在 VxWorks 11.07 版中，重置 AP 配置的过程进行了更改。

在 AP 软件的所有版本中，必须先连接到 AP 才能执行恢复。然后，执行相应步骤以重置设备。

## [连接到 AP](#)

完成此部分中的步骤以连接到 AP。

**注意：** AP 1100 没有控制台端口，因此以下说明并不适用。如果无法通过 Telnet 或浏览器进行访问，则必须将设备重置为出厂默认值，并再次完全重新配置该设备。

**注意：** 对于具有控制台端口的 AP，您可以使用控制台端口恢复命令。请使用控制台电缆连接到控制台端口。其他电缆（如直通电缆）不适用于控制台端口。

1. 使用带有 9 引脚凸头对 9 引脚凹头连接器的直通电缆，以便将计算机上的 COM 1 或 COM 2 端口与 AP 上的 RS-232 端口连接。在 1200 系列 AP 型号上，控制台端口为 RJ-45 连接器，您可以使用与 Cisco 路由器和交换机所采用的控制台电缆相同的电缆。有关详细信息，请参阅[控制台和 AUX 端口电缆连接指南](#)。
2. 在您的计算机上打开终端仿真程序。**注意：** 以下说明介绍 Microsoft HyperTerminal。其他程序与此相似。
3. 在 Connection Description 窗口中输入名称。
4. 选择一个连接图标。
5. 单击 **Ok**。
6. 在 Connect To 窗口中，使用带下拉菜单的 Connect，选择电缆所连接到的端口。
7. 单击 **Ok**。
8. 在 Port Settings 窗口中，请选择下列各项：Bits per second (baud):**9600**数据位：**8**奇偶校验：**无**停止位：**1**流量控制：**无**
9. 单击 **Ok**。
10. 按 **Enter**。

## [重置 AP - 低于 VxWorks 11.07 的版本](#)

如果您忘记了配置 AP 所需的口令，则必须将整个配置重置为出厂默认值。请使用以下步骤重置 AP 配置和指定新口令。

完成这些步骤为了重置AP配置：

1. 当电源是开着时，请按并且拿着reset按钮。
2. 拔掉电源，并且继续拿着reset按钮在5 -10秒。
3. 当您继续对负重置按钮，请接通电源。
4. 发布reset按钮。

此步骤适用于几乎所有型号AP和网桥。

**注意：** 以下步骤不会恢复口令。完成以下步骤后，您即已删除当前配置，并将 AP 设置恢复为出厂默认值。此外，您还保存了安装密钥，没有此密钥，AP 将无法运行。

## 确定引导块版本

重置 AP 所采用的步骤取决于 AP 引导块的版本。使用以下步骤以确定 AP 上的引导块版本。然后，使用[版本 1.01 或更低版本](#)或者[版本 1.02 或更高版本](#)的相应说明。

显示 Summary Status 屏幕后，请重新启动 AP。您可以拔下电源连接器并重新插上，或按 **Ctrl-X** 以便重新启动。

当 AP 重新启动时，将显示系统介绍信息。引导块版本显示在以下文本的第三行中，并带有 Bootstrap Ver 标记。如果引导块版本为 1.01，则介绍文本类似以下内容：

```
System ID: 00409625854D
Motherboard: MPC860 50MHz, 2048KB FLASH, 16384KB DRAM, Revision 20
Bootstrap Ver. 1.01: FLASH, CRC 4143E410 (OK)
Initialization: OK
```

## 针对引导块版本 1.01 或更低版本执行重置

如果 AP 上的引导块版本为版本 1.01 或更低版本，请完成以下步骤以重置您的 AP：

1. 连接到 AP。
2. 单击 **Ok**。
3. 按 **Enter**。
4. 显示 Summary Status 屏幕后，请重新启动 AP。您可以拔下电源连接器并重新插上，或按 **Ctrl-X** 以便重新启动。以下是 Summary Status 屏幕的示例

:

```
BR350-5d9a2c      [Cisco 350 Series Bridge 12.00T]      Uptime: 00:13:09
-----
Associations
  [Cnts: 0] of 0   [Rptrs: 0] of 0   [Brdgs: 0] of 1   [APs]: 1
-----
Events
  Time           Severity           Description
  00:02:25 (Info): Successfully configured DHCP Parameters
  00:01:08 (Warning): No DHCP OFFER's received, restarting the negotiation in the
background
-----
Network Ports
  Device           Status           Mb/s           IP Addr.           MAC Addr.
  [Ethernet]       Up               100.0          192.168.1.102      0040965d9a2c
  [Rt Radio]       Up               11.0           192.168.1.102      0040965d9a2c
-----
(Auto Apply On) :Bottom, :Down, ^R, =, <ENTER>, or [Link Text]: _
```

5. 当显示以下消息时，请按 **Esc** : Type <esc> within 5 seconds for menu
6. 完成以下步骤，以便将 AP 安装密钥复制到 AP DRAM：按 **C** 以选择 Copy 文件。按 **1** 以选择 DRAM。按 AP 安装密钥所对应的选择字母。**注意：** 如果配置文件列表包含 VAR 安装密钥文件，则必须将该文件连同安装密钥一起复制到 DRAM。要将 VAR 安装密钥复制到 DRAM，请按 **C** 选择 Copy 文件，按 **1** 选择 DRAM，并按 VAR 安装密钥所对应的选择字母。
7. 完成以下步骤，以便重新格式化 AP 配置存储器：按 **Shift-1** 以选择 FORMAT 存储器组。按 **2** 以选择 Config。按 **Shift-Y** 以确认 FORMAT 命令。
8. 完成以下步骤，以便将安装密钥重新复制到配置存储器：按 **C** 以选择 Copy 文件。按 **2** 以选

择 Config。按 AP 安装密钥所对应的选择字母。

- 要运行 AP 固件，请按 R 以便选择 Run。选择显示的固件文件所对应的字母。AP 启动固件时，将显示以下消息：*Inflating firmware file name*
- 显示 Express Setup 屏幕后，请开始使用终端仿真器或 Internet 浏览器重新配置 AP。

## [针对引导块版本 1.02 或更高版本执行重置](#)

如果 AP 上的引导块版本为版本 1.02 或更高版本，请完成以下步骤以重置您的 AP：

1. 连接到 AP。
2. 单击 Ok。
3. 按 Enter。
4. 显示 Summary Status 屏幕后，请重新启动 AP。您可以拔下电源连接器并重新插上，或按 **Ctrl-X** 以便重新启动。以下是 Summary Status 屏幕的示例

```
BR350-5d9a2c      [Cisco 350 Series Bridge 12.00T]      Uptime: 00:13:09

-----
Associations
  [Cnts: 0] of 0   [Rptrs: 0] of 0   [Brdgs: 0] of 1   [APs]: 1
-----

Events
  Time          Severity          Description
  00:02:25 (Info): Successfully configured DHCP Parameters
  00:01:08 (Warning): No DHCP OFFER's received, restarting the negotiation in the
  background

-----
Network Ports
  Device          Status          Mb/s          IP Addr.          MAC Addr.
  [Ethernet]      Up              100.0         192.168.1.102    0040965d9a2c
  [Rt Radio]      Up              11.0          192.168.1.102    0040965d9a2c

====[Diagnostics]====
(Auto Apply On) :Bottom, :Down, ^R, =, <ENTER>, or [Link Text]: _
```

5. 在标题 Memory:File 下列出存储器文件后，请在五秒内按 **Ctrl-W** 以便访问引导块菜单。
6. 完成以下步骤，以便将 AP 安装密钥复制到 AP DRAM：按 C 以选择 Copy 文件。按 1 以选择 DRAM。按 AP 安装密钥所对应的选择字母。**注意：**如果配置文件列表包含 VAR 安装密钥文件，则必须将该文件连同安装密钥一起复制到 DRAM。要将 VAR 安装密钥复制到 DRAM，请按 C 选择 Copy 文件，按 1 选择 DRAM，并按 VAR 安装密钥所对应的选择字母。
7. 完成以下步骤，以便重新格式化 AP 配置存储器：按 **Ctrl-Z** 并按 !，以便从可用选项中选择 FORMAT 存储器组。按 2 以选择 Config。按 Y 以确认 FORMAT 命令。
8. 完成以下步骤，以便将安装密钥重新复制到配置存储器：按 C 以选择 Copy 文件。按 2 以选择 Config。按 AP 安装密钥所对应的选择字母。
9. 要运行 AP 固件，请按 R 以便选择 Run。选择显示的固件文件所对应的字母。AP 启动固件时，将显示以下消息：*Inflating firmware file name*
10. 显示 Express Setup 屏幕后，请开始使用终端仿真器或 Internet 浏览器重新配置 AP。

## [重置 AP - VxWorks 版本 11.07 或更高版本](#)

完成以下步骤，以便在版本 11.07 及更高版本中重置 AP：

1. 连接到 AP。
2. 显示 Summary Status 屏幕后，请重新启动 AP。您可以拔下电源连接器并重新插上，或按

Ctrl-X 以便重新启动。以下是 Summary Status 屏幕的示例

```
BR350-5d9a2c      [Cisco 350 Series Bridge 12.00T]      Uptime: 00:13:09

Associations
[Clns: 0] of 0   [Rptrs: 0] of 0   [Brdgs: 0] of 1   [APs]: 1

Events
Time          Severity          Description
00:02:25 (Info): Successfully configured DHCP Parameters
00:01:08 (Warning): No DHCP OFFER's received, restarting the negotiation in the
background

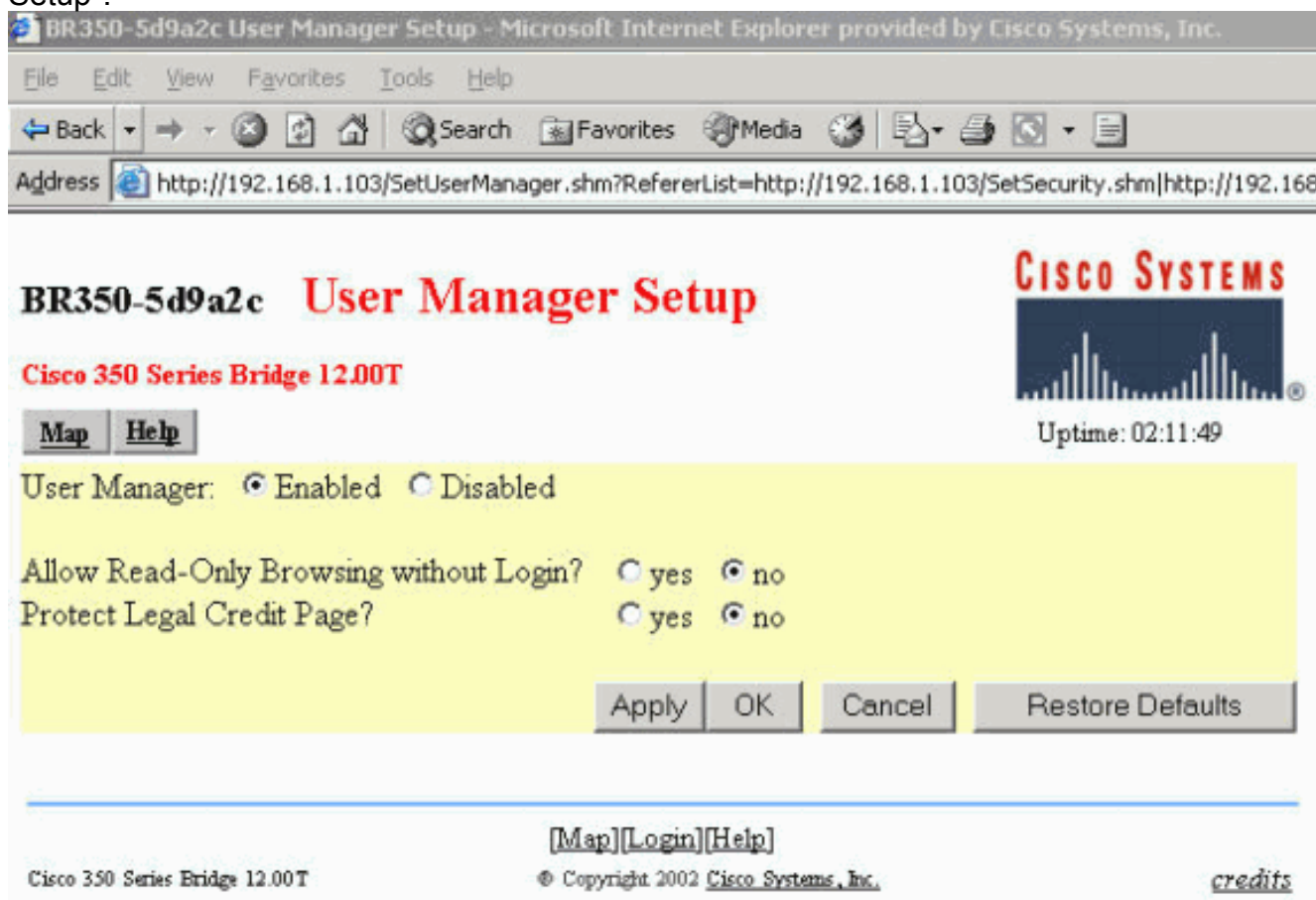
Network Ports
Device          Status      Mb/s      IP Addr.      MAC Addr.
[Ethernet]     Up          100.0     192.168.1.102 0040965d9a2c
[Rt Radio]     Up          11.0      192.168.1.102 0040965d9a2c

[Auto Apply On] :Bottom, :Down, ^R, =, <ENTER>, or [Link Text]: _

===[Diagnostics]===
IP Addr.      MAC Addr.
192.168.1.102 0040965d9a2c
192.168.1.102 0040965d9a2c
```

- 重新启动 AP 并重新显示 Summary Status 屏幕后，请发出 `:resetall` 命令。**注意：**如果禁止用户在无需登录的情况下以只读方式浏览，则不会显示 Summary Status 屏幕。系统会提示您输入用户名和密码。输入任何用户名和密码。然后，系统将显示以下提示：`Authentication Failed - Retry? (y/n)`**注意：**请对该问题回答 n。现在，您即可发出 `:resetall` 命令。要允许或禁止用户以只读方式浏览，请使用 User Manager

Setup :



如果此时您尚未成功发出 `:resetall` 命令，请完成本文档的[针对引导块版本 1.02 或更高版本执行重置](#)部分中的步骤，作为最后办法。

- 按 Enter。
- 在您发出 `:resetall` 命令之后，请输入 Yes。**注意：**在低于 12.01 的版本中，在重新启动 AP 之后，`:resetall` 命令的有效时间仅为 2 分钟。如果未在 2 分钟内发出并确认 `:resetall` 命令，请

再次重新启动 AP。对于版本 12.01，`:resetall` 命令的有效时间为 4 分钟。

6. 按 **Enter** 以确认该命令。

7. 显示 Express Setup 屏幕后，请开始使用终端仿真器或 Internet 浏览器重新配置 AP。

## 重置 AP - Cisco IOS 软件

完成此部分中的步骤，以便重置基于 Cisco IOS 软件的 AP。

**注意：**基于 Cisco IOS 软件的 AP 具有一个包含用户名和口令组合的默认配置。用户名和口令均为“Cisco”，且区分大小写。在重置为出厂默认值之后，当 GUI 或命令行界面 (CLI) 发出提示时，请准备提供“Cisco”作为用户名和口令。

如果可以在 CLI 中使用特许的命令提示符 `ap#`，**write erase** 命令和 `reload` 命令将清除启动配置并重置设备。

如果可以使用 GUI，请选择 **System Software > System Configuration**。按 **Reset to Defaults** 按钮。

。

如果 GUI 和 CLI 均未提供充足的特权，请按照以下说明操作以便使用 Mode 按钮：

1. 断开 AP 的电源。断开外部电源的电源插头或内联电源的以太网电缆。
2. 当重新连接 AP 电源时，请按住 **MODE** 按钮。
3. 按住 **MODE** 按钮直到状态指示灯变为琥珀色，然后松开按钮。状态指示灯大约将在 1 至 2 秒钟内变为琥珀色。
4. 重新启动 AP 之后，请重新配置 AP 并使用 Web 浏览器界面、Telnet 界面或 Cisco IOS 软件命令。**注意：**为 AP 配置的出厂默认值包括下列各项：IP 地址，设置为使用 DHCP 接收 IP 地址默认用户名和口令，均为“Cisco”

## 重置 AP - 运行 Cisco IOS 软件的 AP 350

完成此部分中的步骤，以便重置运行 Cisco IOS 软件的 AP 350。

**注意：**基于 Cisco IOS 软件的 AP 具有一个包含用户名和口令组合的默认配置。用户名和口令均为“Cisco”，且区分大小写。在重置为出厂默认值之后，当 GUI 或 CLI 发出提示时，请准备提供“Cisco”作为用户名和口令。

如果可以在 CLI 中使用特许的命令提示符 `ap#`，**write erase** 命令和 `reload` 命令将清除启动配置并重置设备。

如果可以使用 GUI，请选择 **System Software > System Configuration**。按 **Reset to Defaults** 按钮。

。

AP350 没有可用于将 AP 重置为出厂默认值的 MODE 按钮。因此，在 AP350 中，如果 GUI 和 CLI 均未提供充足的特权，请完成以下步骤，以便删除当前配置，并使用 CLI 将所有接入点设置恢复为出厂默认值。

1. 通过在断电后重新通电来重新启动接入点。引导接入点，直到显示命令提示符，且接入点开始扩充映像为止。当 CLI 上显示以下各行时，请按 **Esc**：`Loading "flash: /<>"`

```
..#####  
#####  
#####
```

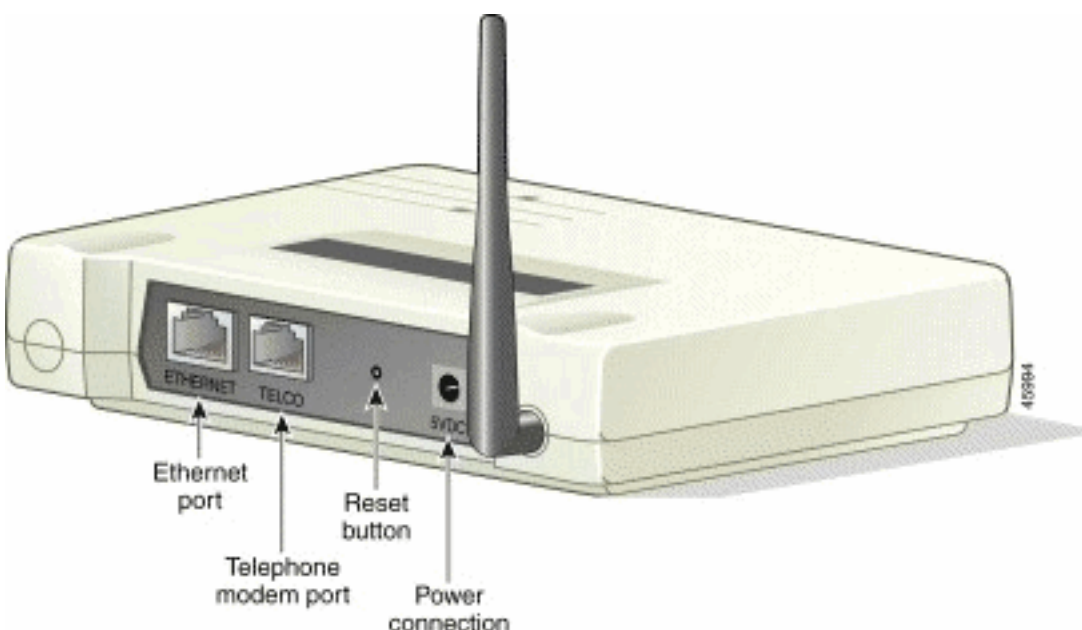
#####

- 按 **Esc** 之后，CLI 屏幕上将显示以下信息。xmodem file system is available.  
flashfs[0]: filesystem check interrupted!The system has been interrupted, or encountered an error  
during initialization of the flash filesystem. The following  
commands will initialize the flash filesystem, and finish  
loading the operating system software: flash\_init  
ether\_init  
tftp\_init  
bootap:
- 在 ap: 提示符下，发出 **flash\_init** 命令。ap: **flash\_init** Initializing Flash... flashfs[0]: 142 files, 6 directories flashfs[0]: 0 orphaned files, 0 orphaned directories flashfs[0]: Total bytes: 7612416 flashfs[0]: Bytes used: 3407360 flashfs[0]: Bytes available: 4205056 flashfs[0]: flashfs fsck took 0 seconds. ...done initializing Flash.
- 发出 **dir flash:**命令以便查看闪存内容，并查找 **config.txt** 配置文件。ap: **dir flash:** Directory of flash:/ 3 -rwx 223 <date> env\_vars 4 -rwx 2190 <date> **config.txt** 5 -rwx 27 <date> private-config 150 drwx 320 <date> c350-k9w7-mx.122-13.JA 4207616 bytes available (3404800 bytes used)
- 将 config.txt 文件重命名为 config.old。ap: **rename flash:config.txt flash:config.old**
- 发出 **reset** 命令以便重新启动 350。ap: **reset** Are you sure you want to reset the system (y/n)?y System resetting..Xmodem file system is available. flashfs[0]: 142 files, 6 directories flashfs[0]: 0 orphaned files, 0 orphaned directories flashfs[0]: Total bytes: 7612416 flashfs[0]: Bytes used: 3407360 flashfs[0]: Bytes available: 4205056 flashfs[0]: flashfs fsck took 0 seconds. Reading cookie from flash parameter block...done. Base ethernet MAC Address: 00:40:96:41:e4:df Loading "flash:/c350-k9w7-mx.122-13.JA/c350-k9w7-mx.122-13.JA" ...##### **注意：**为 AP 配置的出厂默认值包括下列各项：IP 地址，设置为使用 DHCP 接收 IP 地址默认用户名和口令，均为“Cisco”
- 在完全加载 Cisco IOS 软件并重新建立连接之后，请从闪存中删除 config.old 文件。在 CLI 中已启用的提示符下，发出 **del flash: config.old** Cisco IOS 软件命令。ap#**del flash:config.old**  
Delete filename [config.old] Delete flash:config.old [confirm] ap#

## 基站

### 使用 Reset 按钮设置默认值

Reset 按钮位于基站背部面板上的小孔中。使用该按钮可以将基站配置参数重置为默认值。





要激活 Reset 按钮，请将一个拉直的曲别针插入该小孔并按该按钮，直到所有指示灯亮起。取出曲别针。状态指示灯将闪烁琥珀色，以表明该基站具有以下默认参数值：

```
Radio Network Name -- tsunami
WEP Encryption Key -- 3031323334353637383930313233
Network Type -- Infrastructure
Data Rate -- Auto
Encryption -- Enabled
Authentication Type -- Open
Encryption -- 128-bit Encryption
Association -- Mixed Cells Allowed
```

如果您使用的是无线 PC，请参阅[配置基站](#)，以获取有关如何将基站配置参数设置为所需值的说明。

## [客户端适配器](#)

虽然客户端适配器没有口令，但是，一些其他参数对于客户端适配器的正常运行也非常重要。这些参数包括：

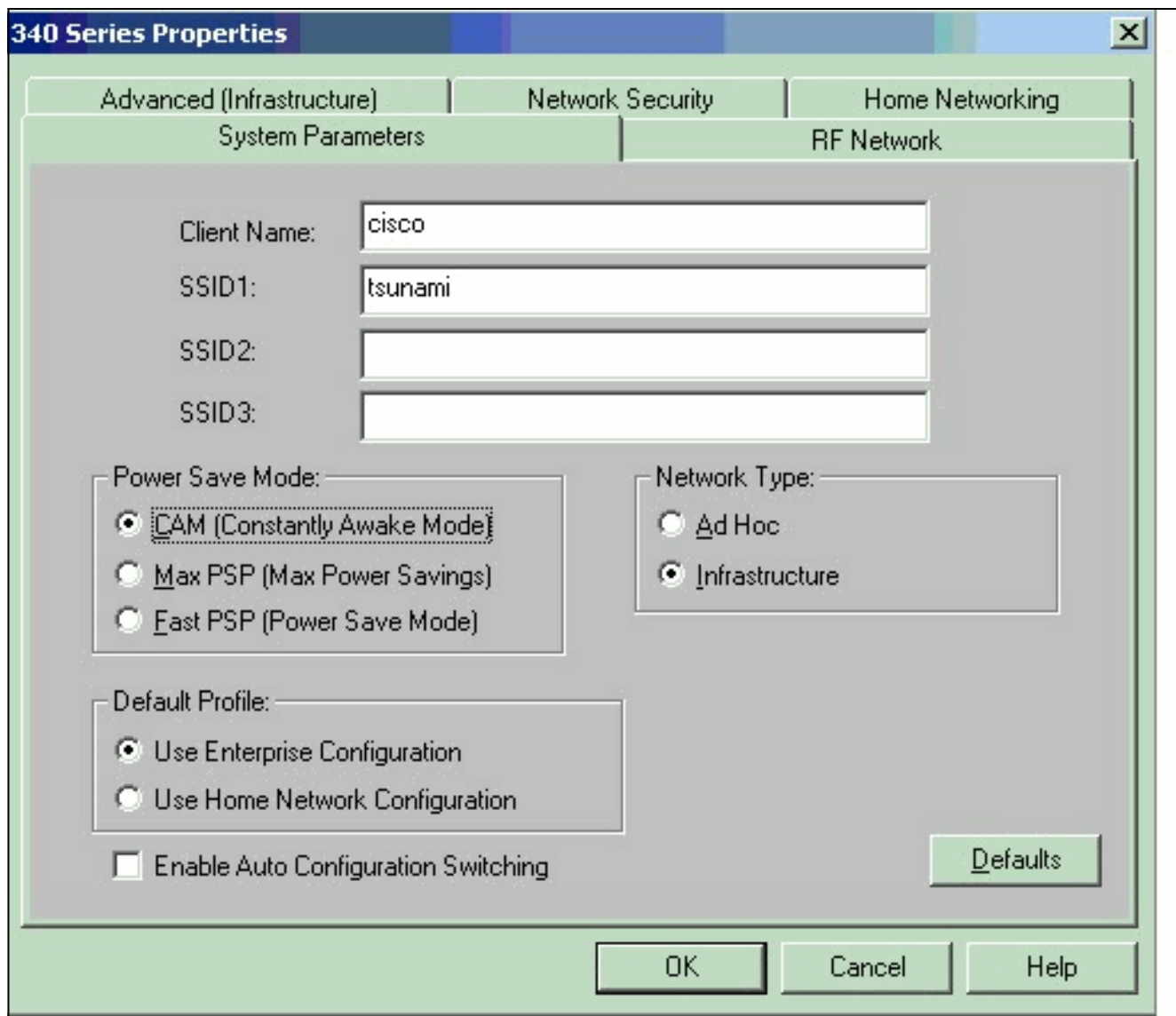
- [服务集标识符 \(SSID\)](#)
- [客户端加密管理器 \(CEM\) 口令](#)
- [有线等效保密 \(WEP\) 密钥](#)

如果您发现必须重置这些参数，请完成此部分中的过程。

### [SSID](#)

可以按照最初设置 SSID 的相同方式来重置 SSID。通过以下步骤使用 Aironet 客户端实用程序 (ACU)：

1. 单击 **Commands** 菜单。
2. 选择 **Edit Properties**。
3. 在 System Parameters 选项卡下，为 SSID 输入正确的值。请咨询您的网络管理员，以便获取正确的 SSID。
4. 单击 **OK** 以便保存您的配置更改。



## 设置默认值

要将客户端适配器设置为其默认值，请单击 **System Parameters** 选项卡。在面板的右下角，单击 **Defaults**。

## CEM 密码

CEM 代表 Client Encryption Manager (客户端加密管理器)。使用此 CEM，您可以查看客户端适配器的当前静态 WEP 密钥设置，输入新的静态 WEP 密钥，以及启用 WEP 或覆盖现有静态 WEP 密钥。有关如何使用 CEM 的信息，请参阅 [CEM](#)。

您需要口令才能运行 CEM，CEM 允许添加或修改 WEP 密钥。如果您丢失或忘记了此口令，请尝试默认口令“Cisco”。在 CEM 的早期版本中，请尝试默认口令“Aironet”。如果默认口令不起作用，则必须重新安装 CEM 实用程序。

## Windows 系统

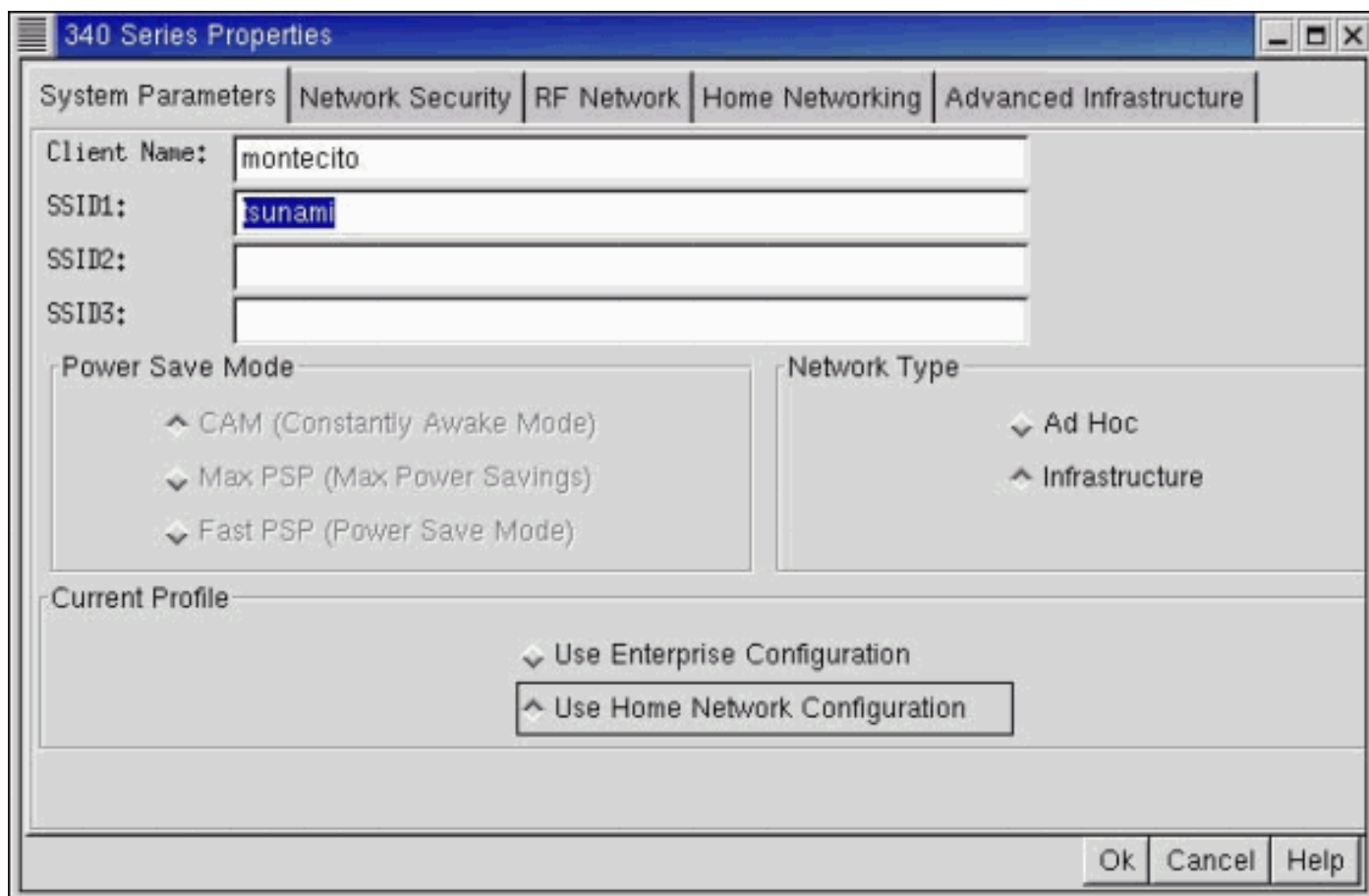
有关在 Microsoft Windows 系统上安装实用程序的说明，请参阅以下文档：

- [为 Cisco Aironet 340/350 系列客户端适配器安装 Windows 95 驱动程序和实用程序](#)
- [为 Cisco Aironet 340/350 系列客户端适配器安装 Windows 2000 驱动程序和实用程序](#)

- [适用于 Windows 的 Cisco Aironet 340、350 和 CB20A 无线 LAN 客户端适配器安装和配置指南，OL-1394-06](#)

## Linux 系统

有关在 Linux 系统上安装实用程序的说明，请参阅[适用于 Linux 的 Cisco Aironet 无线 LAN 适配器安装和配置指南](#)。



**注意：**CEM 功能包含在运行 1.5.000 版 Linux 驱动程序/实用程序包的计算机上的 ACU 中。如果运行此版本，则必须重新安装 ACU 才能恢复 CEM 功能。

## WEP 密钥

首次配置 WEP 密钥时，系统会将这些密钥写入到客户端适配器卡的 NVRAM 中。您不能查看或清除这些密钥，但是您可以使用新密钥覆盖这些密钥。

如果您需要重新输入 WEP 密钥，请联系您的网络管理员，获取连接到无线网络所使用的正确密钥。

有关如何配置 WEP 密钥的说明，请参阅[配置有线等效保密 \(WEP\)](#)。

## Aironet 1410 系列网桥

完成此部分中的步骤，以便重置基于 Cisco IOS 软件的网桥。

**注意：**基于 Cisco IOS 软件的 AP 具有一个包含用户名和口令组合的默认配置。用户名和口令均为

“Cisco”，且区分大小写。在重置为出厂默认值之后，当 GUI 或 CLI 发出提示时，请准备提供“Cisco”作为用户名和口令。

如果可以在 CLI 中使用特许的命令提示符 ap#，**write erase** 命令和 **reload** 命令将清除启动配置并重置设备。

如果可以使用 GUI，请选择 **System Software > System Configuration**。按 **Reset to Defaults** 按钮。

如果 GUI 和 CLI 均未提供充足的特权，请按照以下说明操作以便使用 Mode 按钮：

1. 断开网桥馈电器的电源。断开外部电源的电源插头。
2. 当重新连接网桥馈电器电源时，请按住 **MODE** 按钮。
3. 按住 **MODE** 按钮直到状态指示灯变为琥珀色，然后松开按钮。状态指示灯大约将在 1 至 2 秒钟内变为琥珀色。
4. 重新启动网桥之后，请使用 Web 浏览器界面、Telnet 界面或 Cisco IOS 软件命令重新配置网桥。**注意：**为 AP 配置的出厂默认值包括下列各项：IP 地址，设置为使用 DHCP 接收 IP 地址。如果您没有 DHCP 服务器，可以通过 HTTP/HTTPS 或 Telnet 并使用默认 IP 地址 10.0.0.1 访问网桥。在通过 Telnet 或 GUI 获得对网桥的访问权限之后，就可以修改该网桥的 IP 地址。**注意：**此默认 IP 地址 10.0.0.1 的可用时间非常短暂。因此，请确保在此时段内向网桥指定您自己的 IP 地址。默认用户名和口令，均为“Cisco”

## [Aironet 1310 系列网桥](#)

完成此部分中的步骤，以便重置基于 Cisco IOS 软件的网桥：

**注意：**基于 Cisco IOS 软件的 AP 具有一个包含用户名和口令组合的默认配置。用户名和口令均为“Cisco”，且区分大小写。在重置为出厂默认值之后，当 GUI 或 CLI 发出提示时，请准备提供“Cisco”作为用户名和口令。

如果可以在 CLI 中使用特许的命令提示符 ap#，**write erase** 命令和 **reload** 命令将清除启动配置并重置设备。

如果可以使用 GUI，请选择 **System Software > System Configuration**。按 **Reset to Defaults** 按钮。

Aironet 1300 系列网桥没有可用于将 AP 重置为出厂默认值的 MODE 按钮。因此，如果 GUI 和 CLI 均未提供充足的特权，请完成以下步骤，以便删除当前配置，并使用 CLI 将整个网桥设置恢复为出厂默认值。

1. 通过 Telnet 会话或与网桥控制台端口的连接打开 CLI。
2. 断开并重新连接电源，以便重新启动网桥。
3. 引导网桥，直到显示命令提示符，且网桥开始扩充映像为止。当 CLI 上显示类似如下内容的行

```
时，请按 Esc : Loading "flash:/c1310-k9kw-7mx.v122_15_ja.200040314-k9w7-  
mx.v122_15_ja.20040314"
```

```
...##### 注意：要  
访问启动加载器，必须按 Esc 两次。但是，此操作取决于您使用的终端仿真软件。此时将显示  
类似如下内容的消息：Error loading "flash:/c1310-k9kw-7mx.v122_15_ja.200040314-k9w7-  
mx.v122_15_  
ja.20040314"
```

Interrupt within 5 seconds to abort boot process.

Boot process terminated.

The system is unable to boot automatically. The BOOT environment variable needs to be set to a bootable image.

C1310 Boot Loader (C1310-BOOT-M), Version 12.2 [BLD-v122\_15-ja\_throttle.20040314 100]

bridge:

4. 在 bridge: 提示符下，发出 **dir flash:** 命令以便查看闪存文件系统的目录。所显示的目录类似于以下目录：bridge: dir flash:

Directory of flash:/

```
2-rwx0<date>env_vars
5drwx384<date>C1310-k9w7-mx.v133_15_JA.20040314
3-rwx1128<date>config.txt
4-rwx5<date>private-config
```

3693568 bytes available (4047872 bytes used)

bridge:

5. 删除或重命名文件 config.txt 和 env\_vars，并重新启动网桥。**注意：**请勿忘记文件名前面的 / 字符。bridge: delete flash:/config.txt

```
Are you sure you want to delete flash:/config.txt (y/n)?y
File "flash:/config.txt" deleted
```

bridge: delete flash:/env\_vars

```
Are you sure you want to delete "flash:/env_vars" (y/n)?y
File "flash:/env_vars" deleted
```

6. 发出 **boot** 命令以便在 bridge: 提示符下重新启动网桥，或者直接为网桥重新通电。
7. 重新启动网桥之后，请使用 Web 浏览器界面、Telnet 界面或 Cisco IOS 软件命令重新配置网桥。**注意：**为网桥配置的出厂默认值包括下列各项：IP 地址，设置为使用 DHCP 接收 IP 地址。如果您没有 DHCP 服务器，可以通过 HTTP/HTTPS 或 Telnet 并使用默认 IP 地址 10.0.0.1 访问网桥。在通过 Telnet 或 GUI 获得对网桥的访问权限之后，就可以修改该网桥的 IP 地址。**注意：**此默认 IP 地址 10.0.0.1 的可用时间非常短暂。因此，请确保在此时段内向网桥指定您自己的 IP 地址。默认用户名和口令，均为“Cisco”。

## [Aironet 350 系列网桥](#)

### [针对软件版本 11.xx 或更高版本](#)

如果您忘记了通过控制台端口配置 350 网桥所需的口令，则必须完全重置配置。完成以下步骤，以便删除当前配置，并将所有设置恢复为出厂默认值：

1. 使用带有 9 引脚凸头对 9 引脚凹头连接器的直通电缆，以便将计算机上的 COM 1 或 COM 2 端口与网桥上的 RS-232 端口连接。有关详细信息，请参阅[控制台和 AUX 端口电缆连接指南](#)。
2. 在您的计算机上打开终端仿真程序。**注意：**以下说明介绍 HyperTerminal。其他程序与此相似。
3. 在 Connection Description 窗口中输入名称。
4. 选择一个连接图标。
5. 单击 **Ok**。
6. 在 Connect To 窗口中，使用带下拉菜单的 Connect，选择电缆所连接到的端口。

7. 单击 **Ok**。
8. 在 Port Settings 窗口中，请选择下列各项：Bits per second (baud):9600数据位：8奇偶校验：无停止位：1流量控制：无
9. 单击 **Ok**。
10. 按 **Enter**。
11. 显示 Main Menu 屏幕后，请重新启动网桥。关闭设备，然后重新打开。
12. 重新启动网桥并重新显示 Summary Status 屏幕后，请发出 **:resetall** 命令。**注意**：**:resetall** 命令的有效时间仅为 2 分钟。如果未在 2 分钟内发出并确认 **:resetall** 命令，请再次重新启动网桥。
13. 按 **Enter**。
14. 输入 **Yes**。
15. 按 **Enter** 以确认该命令。
16. 在重新启动网桥并显示 Express Setup 屏幕之后，请使用终端仿真器或 Internet 浏览器重新配置网桥。

```

BR350-4060be                               Express Setup                               Uptime: 00:01:21

System [Name                               ] [BR350-4060be                               ]
[Terminal Type                             ] [[teletype]                               ]
MAC Address                               : 00:40:96:40:60:be
Config. Server [Protocol                   ] [DHCP ]
IP [Address                                 ] [10.0.0.1                                 ]
IP [Subnet Mask                            ] [255.255.255.0                           ]
Default [Gateway                           ] [255.255.255.255                         ]

[Radio Service Set ID (SSID)] [tsunami                               ]
[Role in Radio Network         ] [Root Bridge                             ]
[Optimize Radio Network For ] [Throughput] [Hw Radio]
Ensure Compatibility With: [2Mb/sec Clients] [_] [non-Aironet 802.11] [_]

[SNMP Admin. Community         ] [                                           ]

[Apply] [OK] [Cancel] [Restore Defaults]

[Home] - [Network] - [Associations] - [Setup] - [Logs] - [Help]
[END]

(Auto Apply On) ^R, =, <ENTER>, or [Link Text]: _

```

## [Aironet 340 系列网桥](#)

### [针对软件版本 8.65 或更高版本](#)

如果您忘记了通过控制台端口配置 340 网桥所需的口令，则必须完全重置配置。完成以下步骤，以便删除当前配置，并将所有设置恢复为出厂默认值：

1. 使用带有 9 引脚凸头对 9 引脚凹头连接器的直通电缆，以便将计算机上的 COM 1 或 COM 2 端口与网桥上的 RS-232 端口连接。有关详细信息，请参阅[控制台和 AUX 端口电缆连接指南](#)。
2. 在您的计算机上打开终端仿真程序。**注意**：以下说明介绍 HyperTerminal。其他程序与此相似。
3. 在 Connection Description 窗口中输入名称。
4. 选择一个连接图标。

5. 单击 **Ok**。
6. 在 **Connect To** 窗口中，使用带下拉菜单的 **Connect**，选择电缆所连接到的端口。
7. 单击 **Ok**。
8. 在 **Port Settings** 窗口中，请选择下列各项：**Bits per second (baud):9600**数据位：**8**奇偶校验：**无**停止位：**1**流量控制：**无**
9. 单击 **Ok**。
10. 在 **Connection Description** 窗口中，输入名称并选择连接图标。
11. 单击 **Ok**。
12. 按 **Enter**。
13. 显示 **Main Menu** 屏幕后，请重新启动网桥。关闭设备，然后重新打开。
14. 重新启动网桥并重新显示 **Main Menu** 屏幕后，请输入 **2** 以选择 **Reset**。
15. 按 **Enter**。
16. 输入 **Yes**。
17. 按 **Enter** 以确认该命令。
18. 在重新启动网桥并显示 **Express Setup** 屏幕之后，请使用终端仿真器或 **Internet** 浏览器重新配置网桥。

## [针对低于 8.65 的软件版本](#)

如果您丢失了 Aironet 340 系列以太网网桥的口令，则必须返回该设备进行维护。

**注意：**在某些情况下，可以访问丢失了口令的网桥所连接的网桥。请确保可访问的网桥运行的是版本 8.65 或更高版本，并使用 **Distribute Firmware** 命令升级其口令已丢失的网桥。[针对软件版本 8.65 和更高版本](#)部分中的说明同样适用，而不会减少退货授权 (RMA) 的维护时间。

注册用户可以通过 Cisco 技术支持 [TAC 服务请求工具](#) ([仅限注册用户](#)) 在线创建服务请求。所有用户都可以通过 [Cisco 全球联系人](#) 以电子邮件或电话方式与 Cisco 技术支持联系。

## [工作组网桥](#)

Aironet 工作组网桥 (WGB) 最多允许独立有线 LAN 网段上的八台主机共享指向 AP 的单个无线连接。这使主机可以访问网络的其他部分。

您可以使用[如何将工作组网桥重新设置为其出厂默认设置？](#)中介绍的任何过程，将 WGB 重置为出厂默认值。

## [相关信息](#)

- [适用于 Cisco Aironet 接入点 Cisco IOS 版本 12.4\(10b\)JA 和 12.3\(8\)JEC 的 Cisco IOS 软件配置指南](#)
- [Cisco Aironet 工作组网桥常见问题](#)
- [启用安全功能](#)
- [Cisco Aironet 接入点常见问题](#)
- [Cisco Aironet 1400 系列 Cisco Aironet 以太网网桥和 WGB 常见问题](#)
- [无线 LAN 控制器模块 \(WLCM\) 和无线服务模块 \(Wism\) 的口令恢复过程](#)
- [无线 LAN 控制器 \(WLC\) 故障排除常见问题](#)
- [技术支持和文档 - Cisco Systems](#)

本文档是否是有用？[有](#) [没有](#)

感谢您的反馈。

[打开支持案例](#)（需要[思科服务合同](#)。）

## 相关的思科支持社区讨论

[思科支持社区](#)是提出和解答问题、分享建议以及与同行协作的论坛。

有关本文档中所用的规则信息，请参阅 [Cisco Technical Tips Conventions](#)。

已更新：十月02，2015

文档ID9215