

数据流异常情况探测器和守卫(源网络) 常见问题

Contents

[Introduction](#)

[什么是Cisco数据流异常情况探测器和卫兵的默认密码？](#)

[我从08062004更改了日期信息到一个远期12012004使用“日期12012004” CLI命令。我通过SNMP OID rhZoneLastChangeTime然后测试了对区域的日期更改。当日期早于最后更改的日期时，更改到日期这工作良好，除了。其次，我更改了在CLI的追溯到08062004。然而，查询的SNMP OID回应rhZoneLastChangeTime依然是12012004 \(老日期\)。在重新加载，OID回应显示了正确的\(最后\)后日期更改。这是不是Bug？](#)

[TCP重置和TCP SAFE重置有何区别？](#)

[在我接受“后的升级不能连接到管理模块;系统不是完全能操作的：被拒绝的连接不能给插槽写”错误信息。如何解决此问题？](#)

[使用默认模板时，当我配置一个区域，我无法查找HTTP策略模板在区域下，当我发出“显示策略”命令时。我看到其他策略模板除了HTTP。如何能找到它？](#)

[如何执行root用户密码恢复？](#)

[能否导入自定义SSL证书Cisco异常情况卫兵？](#)

[我收到了此错误信息。如何能解决问题？](#)

[RHWatchdog: RHWatchdog: Hardware Monitoring card reports HW errors.](#)

[Related Information](#)

Introduction

本文讨论多数常见问题(常见问题)与Cisco数据流异常情况探测器和卫兵(Riverhead网络)有关。

有关文档规则的详细信息，请参阅 [Cisco 技术提示规则](#)。

Q. 什么是Cisco数据流异常情况探测器和卫兵的默认密码？

A. Cisco数据流异常情况探测器和卫兵的默认密码是admin/rhadmin。

Q. 我从08062004更改了日期信息到远期12012004使用“日期12012004” CLI命令。我通过SNMP OID rhZoneLastChangeTime然后测试了对区域的日期更改。当日期早于最后更改的日期时，更改到日期这工作良好，除了。其次，我更改了在CLI的追溯到08062004。然而，查询的SNMP OID回应rhZoneLastChangeTime依然是12012004 (老日期)。在重新加载，OID回应显示了正确的(最后)后日期更改。这是不是Bug？

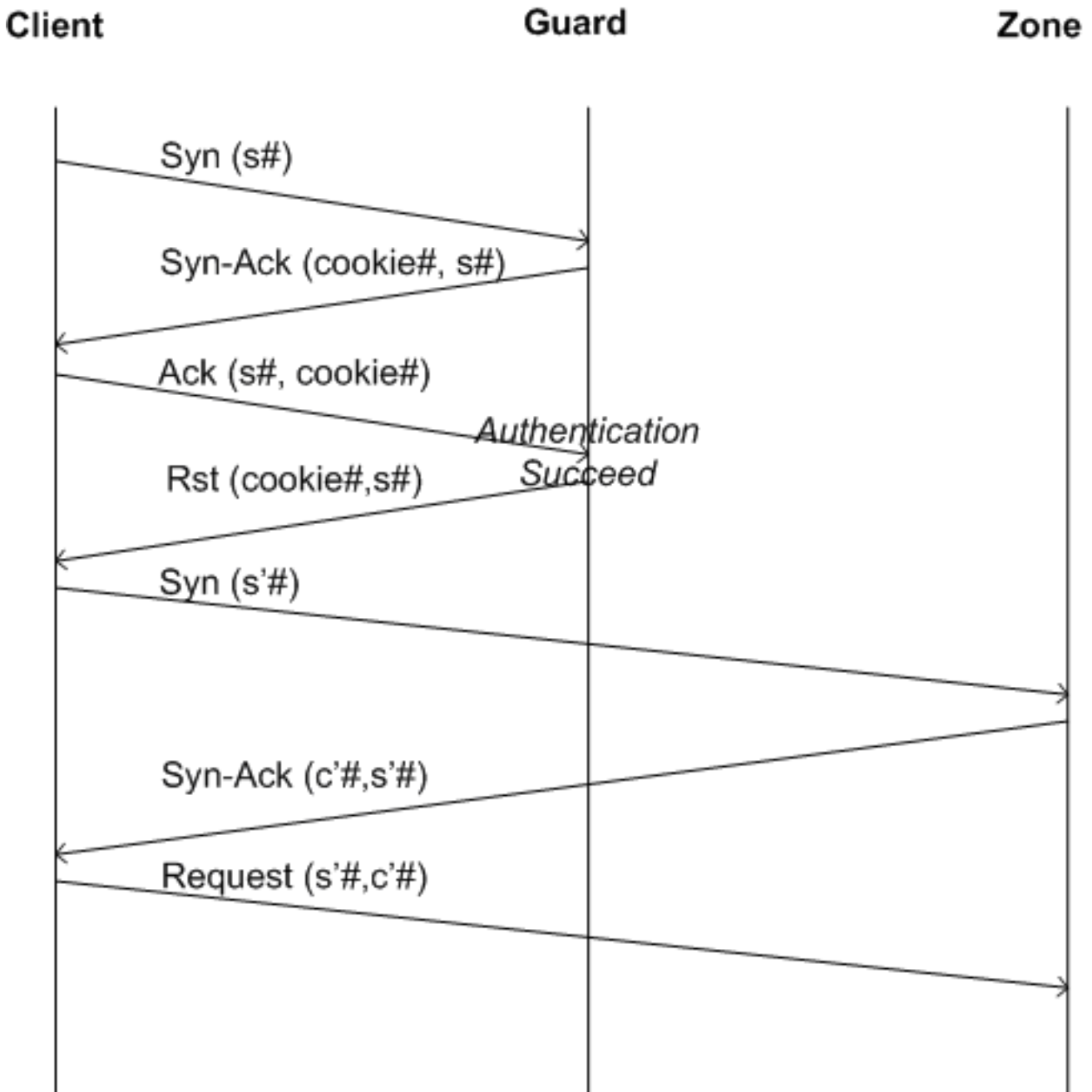
A. 这是Cisco Bug ID [CSCuk52710](#) (仅限注册用户)。一般没有建议向后更改设备的时期。这能导致一些历史记录数据重叠。此问题的一个解决方法是重新启动snmp-server，每当向后设置时刻：

```
admin@Guard-conf#no service snmp-server
```

admin@Guard-conf#service snmp-server

这清除SNMP高速缓冲存储器并且给请求方带来更新的数据。

Q. TCP重置和TCP SAFE重置有何区别？



- **重置**：适用于再试连接的所有TCP应用程序，当RST信息包收到(或enable (event)重新连接的用户)。连接被断开与RST信息包，并且没有发送标记。参见图关于重置算法的信息流。
- **SAFE重置**：当上述方法要求应用程序级感知时，SAFE重置要求TCP堆栈仅RFC标准，但是添加一3秒的延迟到第一个连接建立时间。适用于多数自动TCP协议(例如邮件)。作为给客户端SYN的一个回复，卫兵发送ACK用拿着一Cookie的坏确认号。如果客户端与RFC 793是兼容的，应答与包含坏确认号并且在3秒钟超时以后重新传输原始SYN的RST信息包。当卫兵收到RST信息包用坏确认号时，验证连接，并且不干涉导航。在此解决方案的主要警告是一些防火墙静静地丢弃坏被编号的ACK，即使这不是兼容的RFC。在这些情况下提供解决方案的n顺序，如果卫兵从同一个来源在4秒中间收到秒钟同步信息包第一以内，没有RST，第二个SYN对待，以与在重置方法相似的方式对待。

Q. 在我接受“后的升级不能连接到管理模块;系统不是完全能操作的：被拒绝的连接不能给插槽写”错误信息。如何解决此问题？

A. 除此之外;当您重新启动时，消息，此错误生成：

```
myguard@GUARDUS#reboot
Are you sure? Type 'yes' to reboot
yes
sh: /sbin/reboot: Input/output error
myguard@GUARDUS#
```

```
myguard@GUARDUS#show diagnostic-info
Can't connect to managment module; SYSTEM IS NOT FULLY OPERATIONAL:
Connection refused
Can't write to socket
Management module is busy. Please try again in 10 seconds
Failed to get counters
myguard@GUARDUS#
```

```
myguard@GUARDUS#
```

```
Message from syslogd@GUARDUS at Sun Sep 19 17:38:51 2004 ...
GUARD-US RHWatcdog: RHWatcdog: subsystem failure - CM
```

这看起来象在卫兵的一个文件系统错误。为了解决FS错误，请重新启动卫兵并且严密观看fsck进程。如果进入单个用户模式，请发出fsck - y/命令请求fsck手工的运行。

Q. 使用默认模板时，当我配置区域，我无法查找HTTP策略模板在区域下，当我发出“显示策略”命令时。我看到其他策略模板除了HTTP。如何能找到它？

A. 当您发出wr t时，默认策略是可用的|发出命令并且包括HTTP。这显示您事类似于策略模板http -1 10.0启用。Cisco数据流异常情况探测器和卫兵然后查看根据阈值表的数据流HTTP策略根据。

Q. 如何执行root用户密码恢复？

A. 参考[Cisco卫兵和数据流异常情况探测器密码恢复](#)关于说明关于root用户密码恢复。

Q. 能否导入自定义SSL证书Cisco异常情况卫兵？

A. 不，Cisco异常情况卫兵只支持自己签署的SSL认证。

Q. 我收到了此错误信息。如何能解决问题？

```
myguard@GUARDUS#reboot
Are you sure? Type 'yes' to reboot
yes
sh: /sbin/reboot: Input/output error
myguard@GUARDUS#
```

```
myguard@GUARDUS#show diagnostic-info
Can't connect to managment module; SYSTEM IS NOT FULLY OPERATIONAL:
Connection refused
Can't write to socket
Management module is busy. Please try again in 10 seconds
Failed to get counters
myguard@GUARDUS#
```

myguard@GUARDUS#

Message from syslogd@GUARDUS at Sun Sep 19 17:38:51 2004 ...
GUARD-US RWatchdog: RWatchdog: subsystem failure - CM

A. 重新安装电源解决问题。

Related Information

- [Cisco卫兵和缓解工具技术文档](#)
- [Technical Support & Documentation - Cisco Systems](#)