

Installation et mises à jour d'applications de bureau pour Cisco Agent Desktop version 6

Contenu

[Introduction](#)

[Conditions préalables](#)

[Conditions requises](#)

[Composants utilisés](#)

[Conventions](#)

[Installation](#)

[Mises à jour de bureau](#)

[Informations connexes](#)

[Introduction](#)

Ce document décrit la procédure pour installer des applications cliente de Cisco Agent Desktop, et le processus d'améliorer à n'importe quel futur logiciel de bureau dans un environnement d'entreprise de l'Intelligent Contact Management de Cisco (missile aux performances améliorées).

[Conditions préalables](#)

[Conditions requises](#)

Cisco vous recommande de prendre connaissance des rubriques suivantes :

- Missile aux performances améliorées de Cisco
- [Cisco Agent Desktop](#)

[Composants utilisés](#)

Les informations contenues dans ce document sont basées sur les versions de matériel et de logiciel suivantes :

- Version Enterprise 6.x missile aux performances améliorées de Cisco et plus tard

Les informations contenues dans ce document ont été créées à partir des périphériques d'un environnement de laboratoire spécifique. Tous les périphériques utilisés dans ce document ont démarré avec une configuration effacée (par défaut). Si votre réseau est opérationnel, assurez-vous que vous comprenez l'effet potentiel de toute commande.

[Conventions](#)

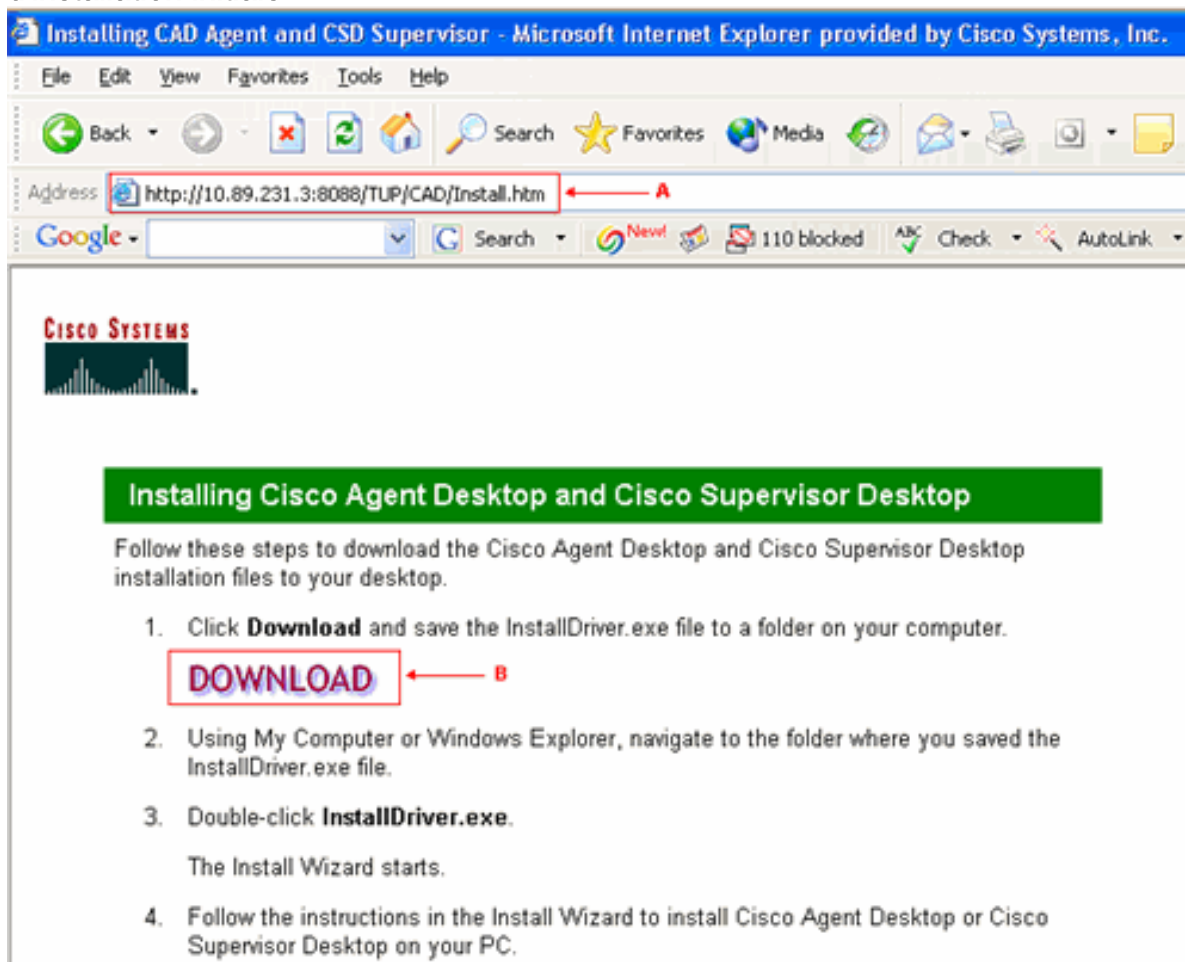
Pour plus d'informations sur les conventions utilisées dans ce document, reportez-vous à [Conventions relatives aux conseils techniques Cisco](#).

Installation

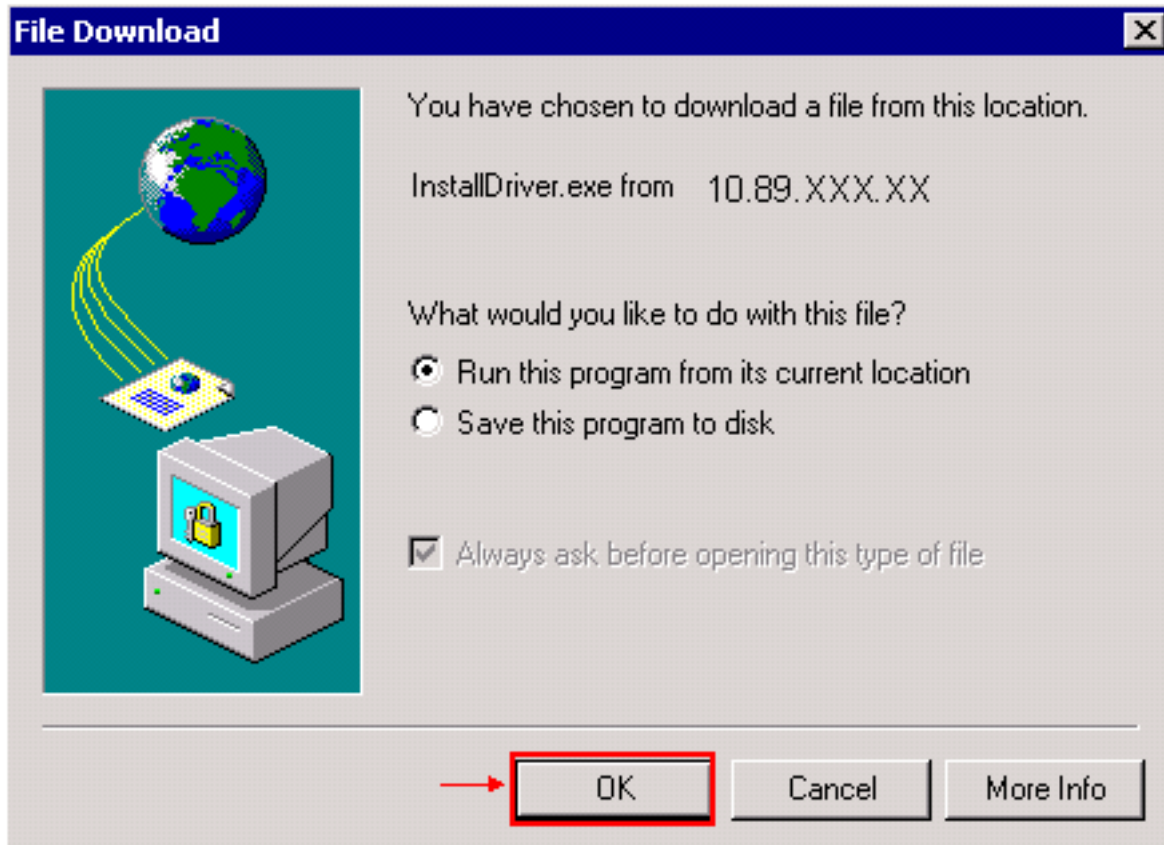
Déplacez l'installation de bureau du partage de bureau à derrière le serveur Web de Tomcat. Accédez à l'installation de bureau initiale d'une page Web. Téléchargez l'installation au PC d'agent avant que vous exécutiez l'installation.

Terminez-vous ces étapes pour installer des applications de bureau :

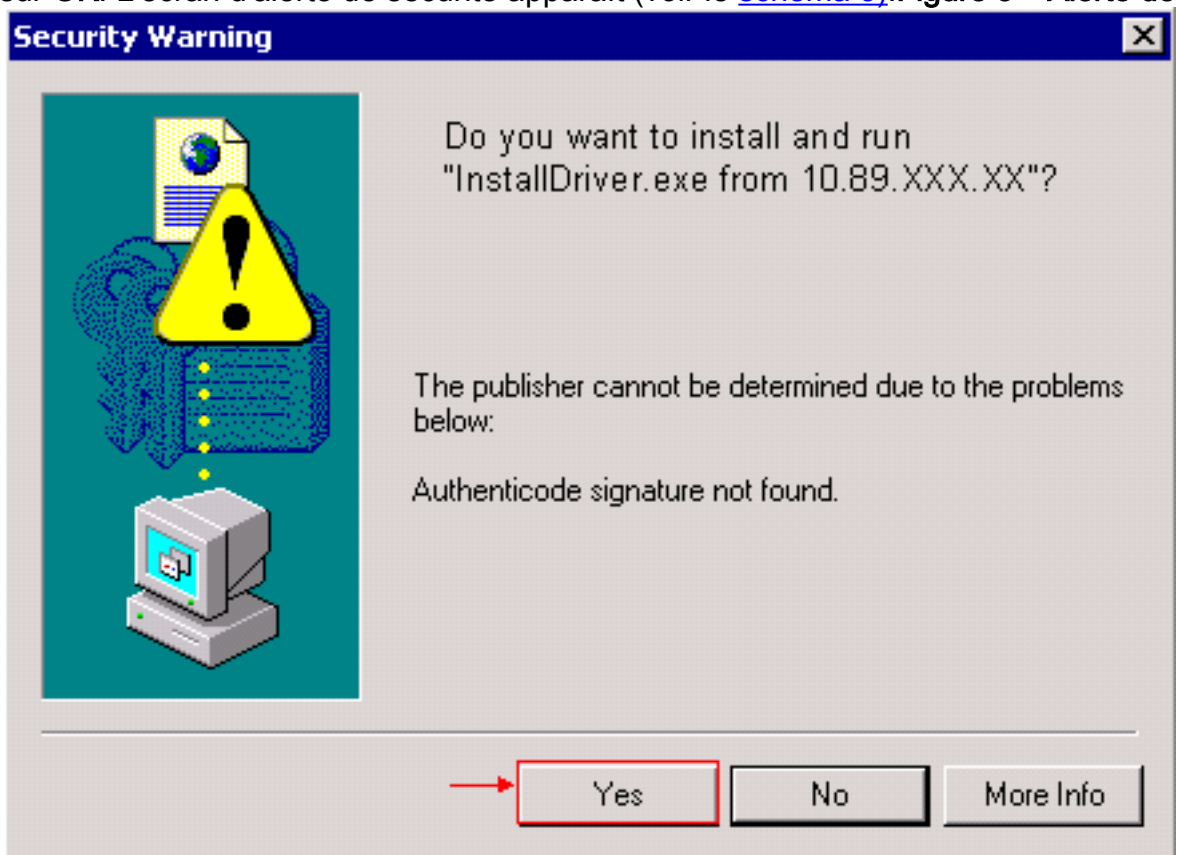
1. Commencez le navigateur sur le PC d'agent.
2. Nom de <Server de http:// de type ou IP Address>:8088/TUP/CAD/Install.htm dans la zone adresse (voir la flèche A sur le [schéma 1](#)).
3. Appuyez sur Entrée. La page d'installation initiale paraît (voir le [schéma 1](#)). **Figure 1 – Page d'installation initiale**



4. Cliquez sur Download (voir la flèche B sur le [schéma 1](#)). L'écran de téléchargement de fichier apparaît (voir le [schéma 2](#)). **Figure 2 – Téléchargement de fichier**

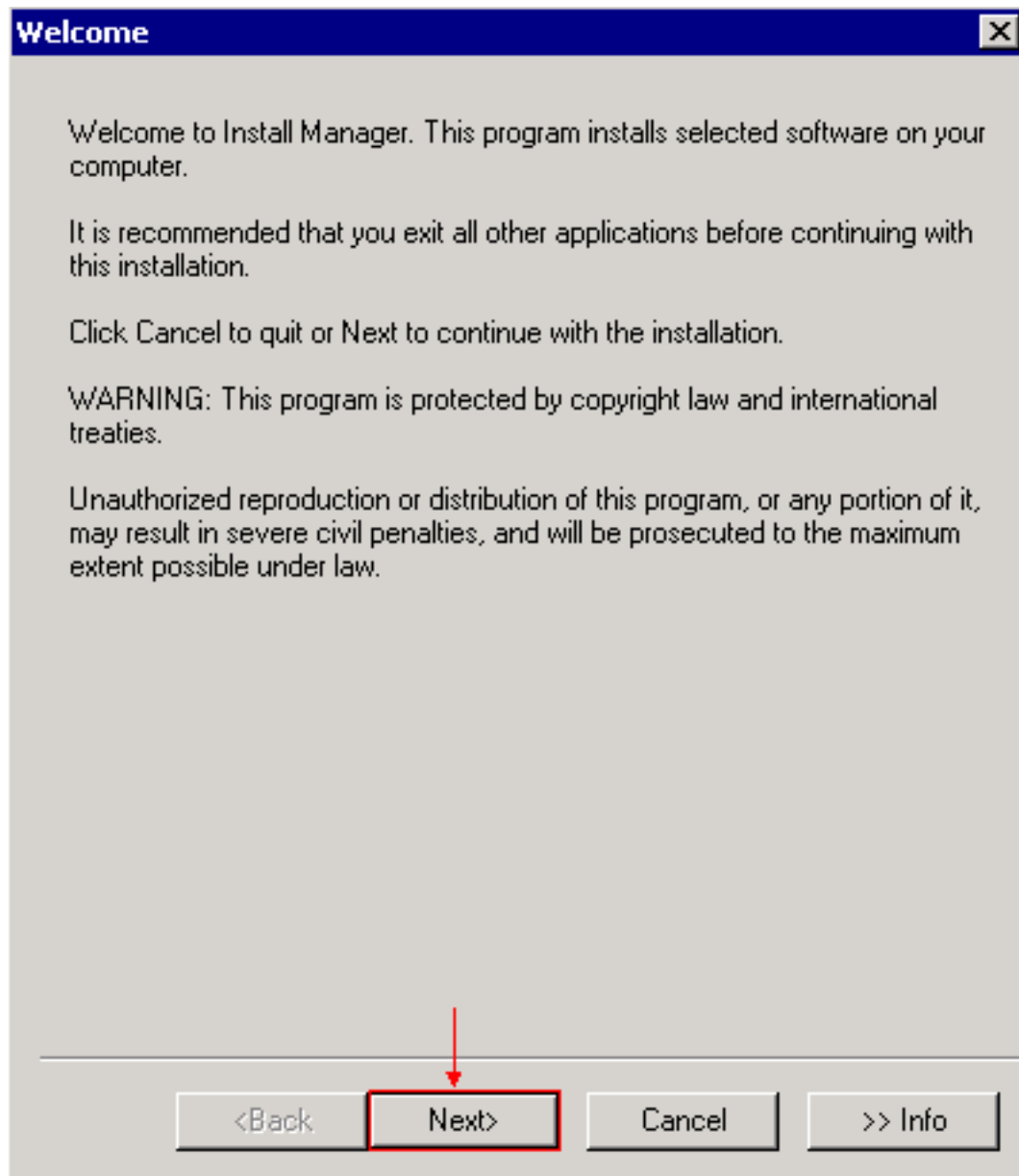


5. Cliquez sur OK. L'écran d'alerte de sécurité apparaît (voir le [schéma 3](#)). **Figure 3 – Alerte de**



sécurité

6. Cliquez sur Yes. L'écran de bienvenue apparaît (voir le [schéma 4](#)). **Figure 4 – Accueil**



7. Cliquez sur **Next** (Suivant). Le serveur d'installation : L'écran d'emplacement apparaît (voir le [schéma 5](#)). **Figure 5 – Serveur d'installation : Emplacement**

Installation Server: Location [X]

Enter the host name or IP address and Port needed to connect to the webserver where you are installing from.

NOTE: This should be the same location at where you downloaded this install program.

Primary Server

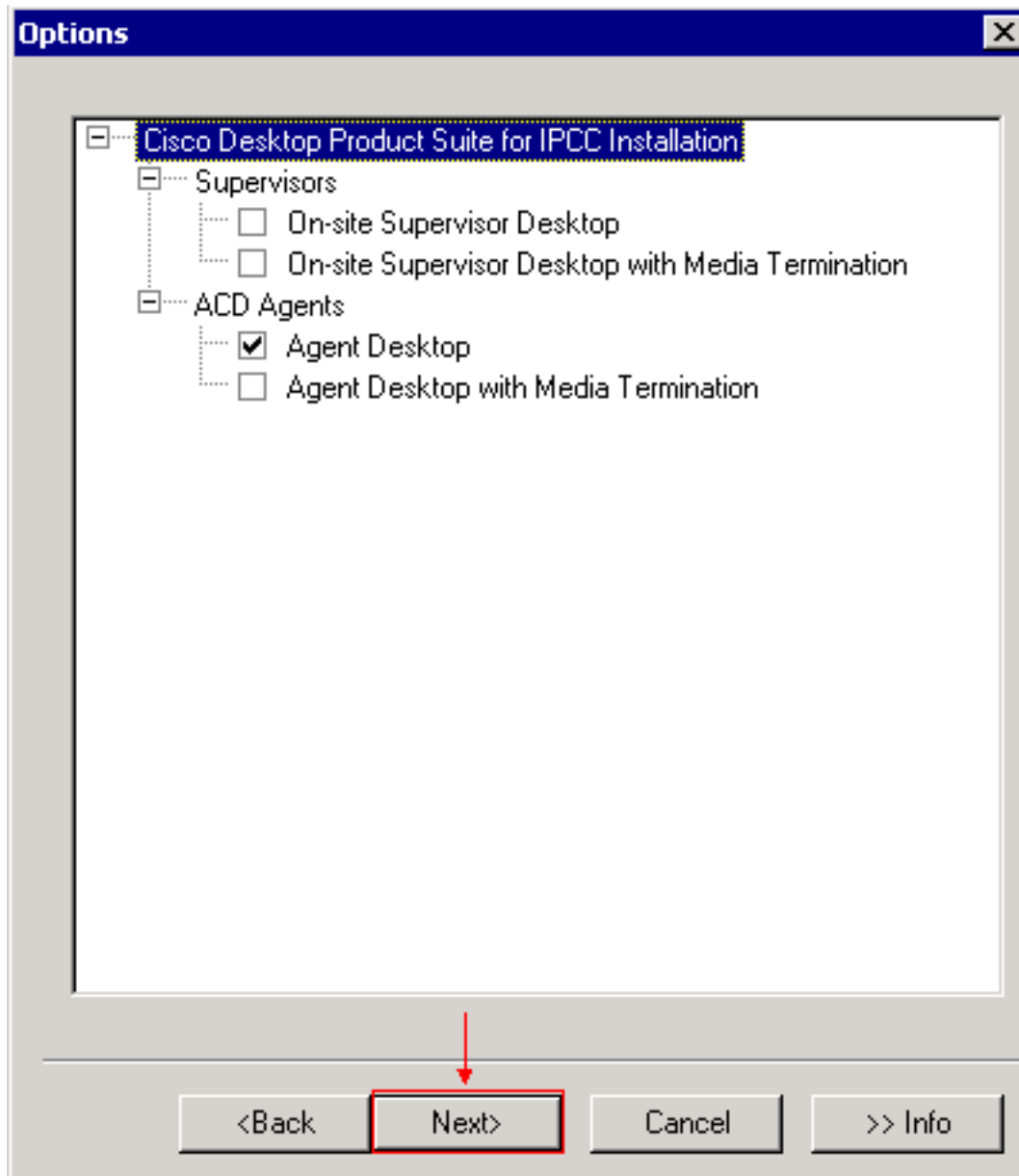
Host Name

IP Address

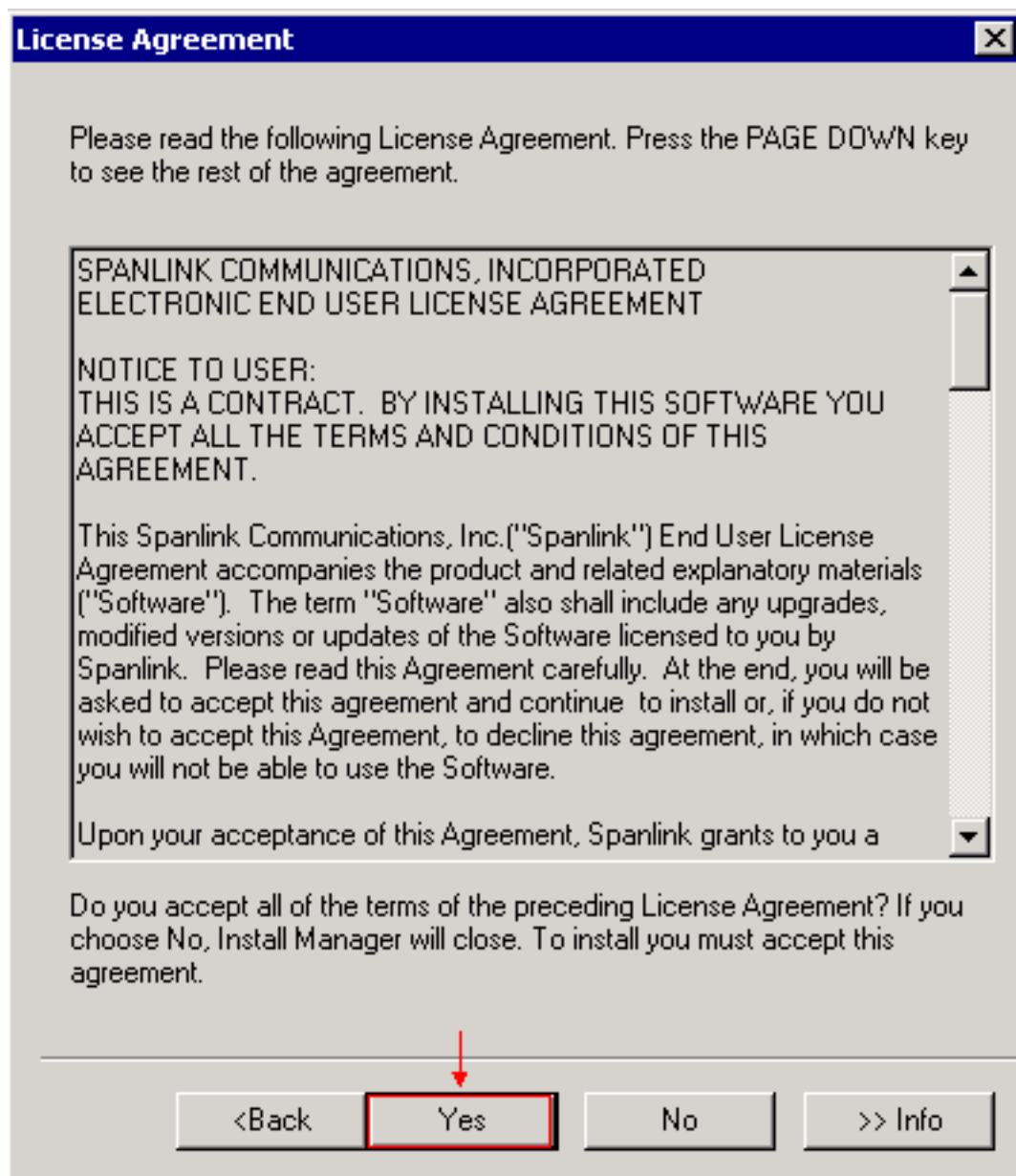
Port

<Back **Next>** Cancel >> Info

8. Sélectionnez l'option de nom d'hôte et introduisez le nom d'hôte. Alternativement, sélectionnez l'option d'adresse IP, et spécifiez l'adresse IP et le numéro de port pour se connecter au serveur Web. Le numéro de port par défaut est 8088.
9. Cliquez sur **Next** (Suivant). L'écran d'options apparaît (voir le [schéma 6](#)). **Figure 6 – Options**

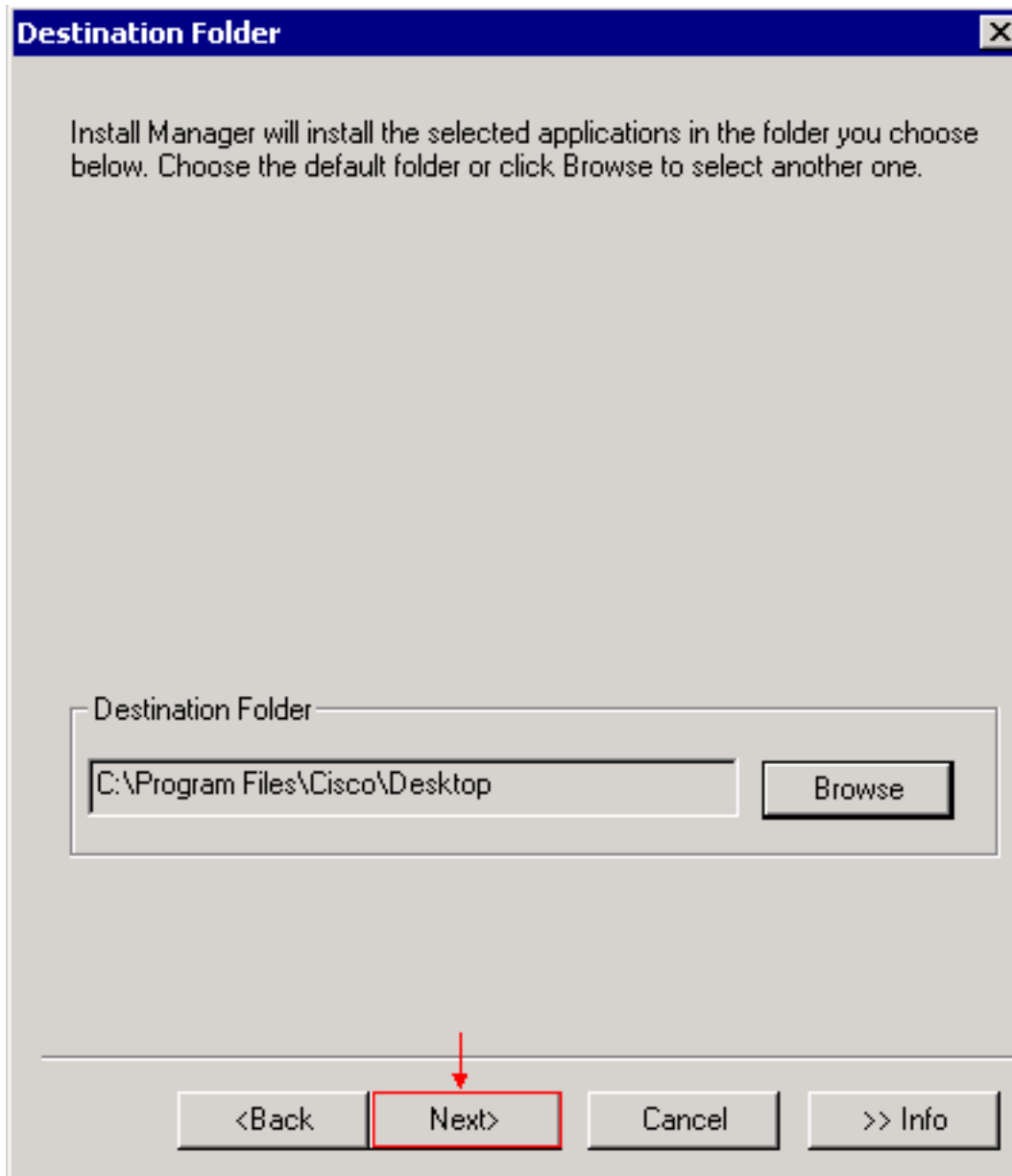


10. Sélectionnez les applications de bureau requises. Par exemple, cochez la case d'**Agent Desktop**.
11. Cliquez sur **Next** (Suivant). Le contrat de licence apparaît (voir le [schéma 7](#)). **Figure 7 – Accord de licence**



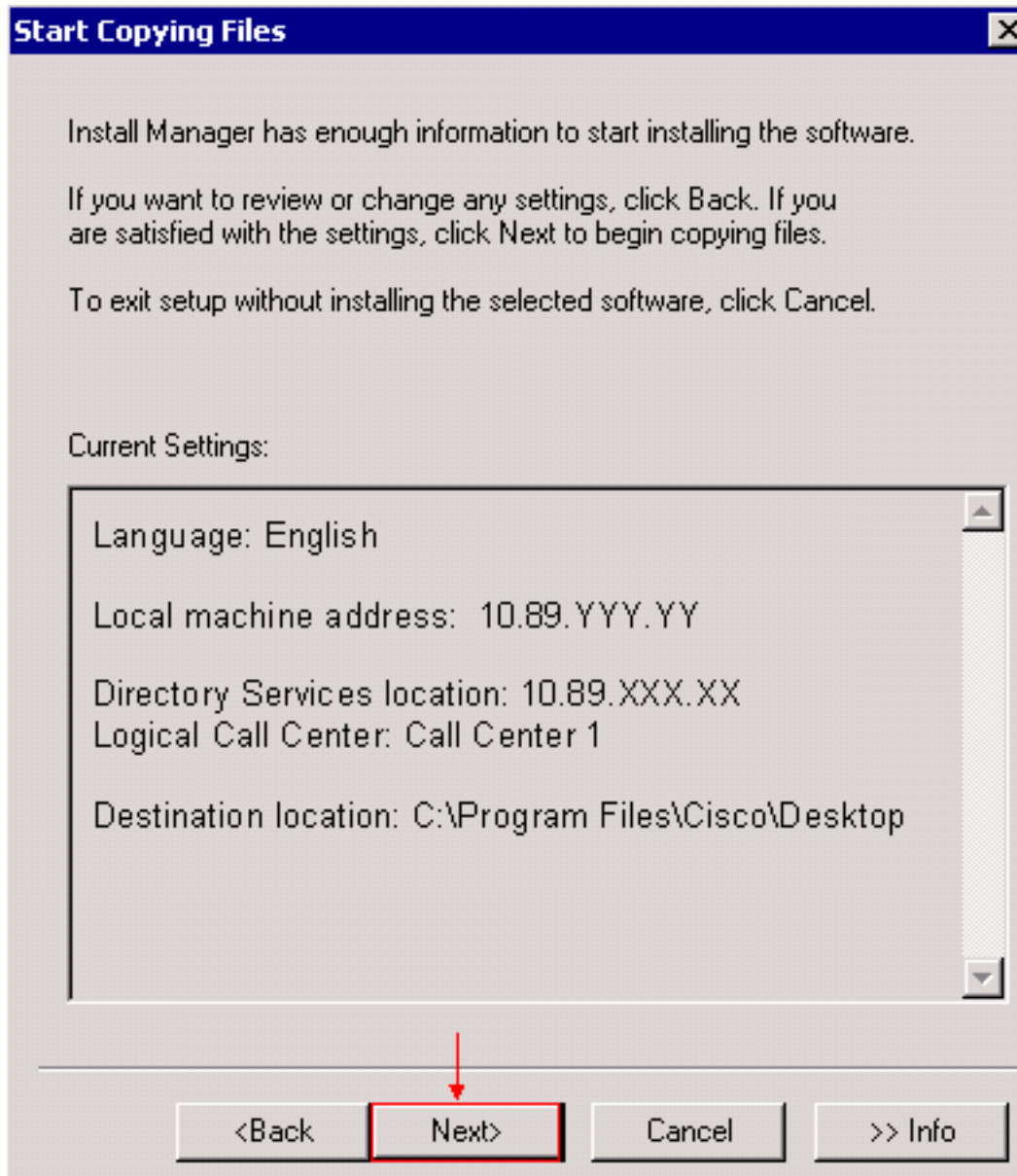
12. Lisez le contrat de licence.

13. Cliquez sur **Yes**. L'écran de répertoire de destination apparaît (voir le [schéma 8](#)). **Figure 8 – Dossier de destination**

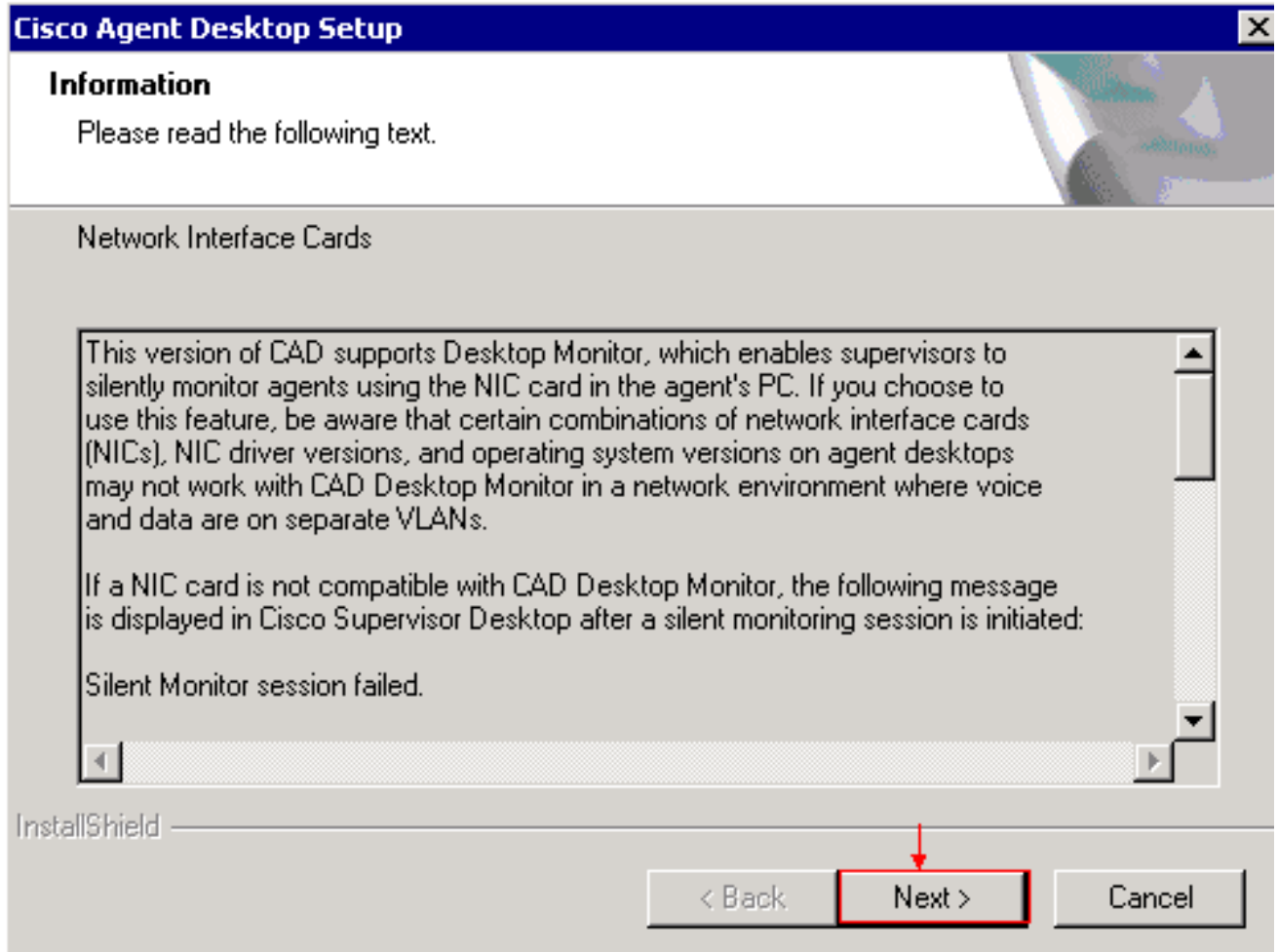


14. Le clic **parcourent** pour modifier le répertoire de destination.

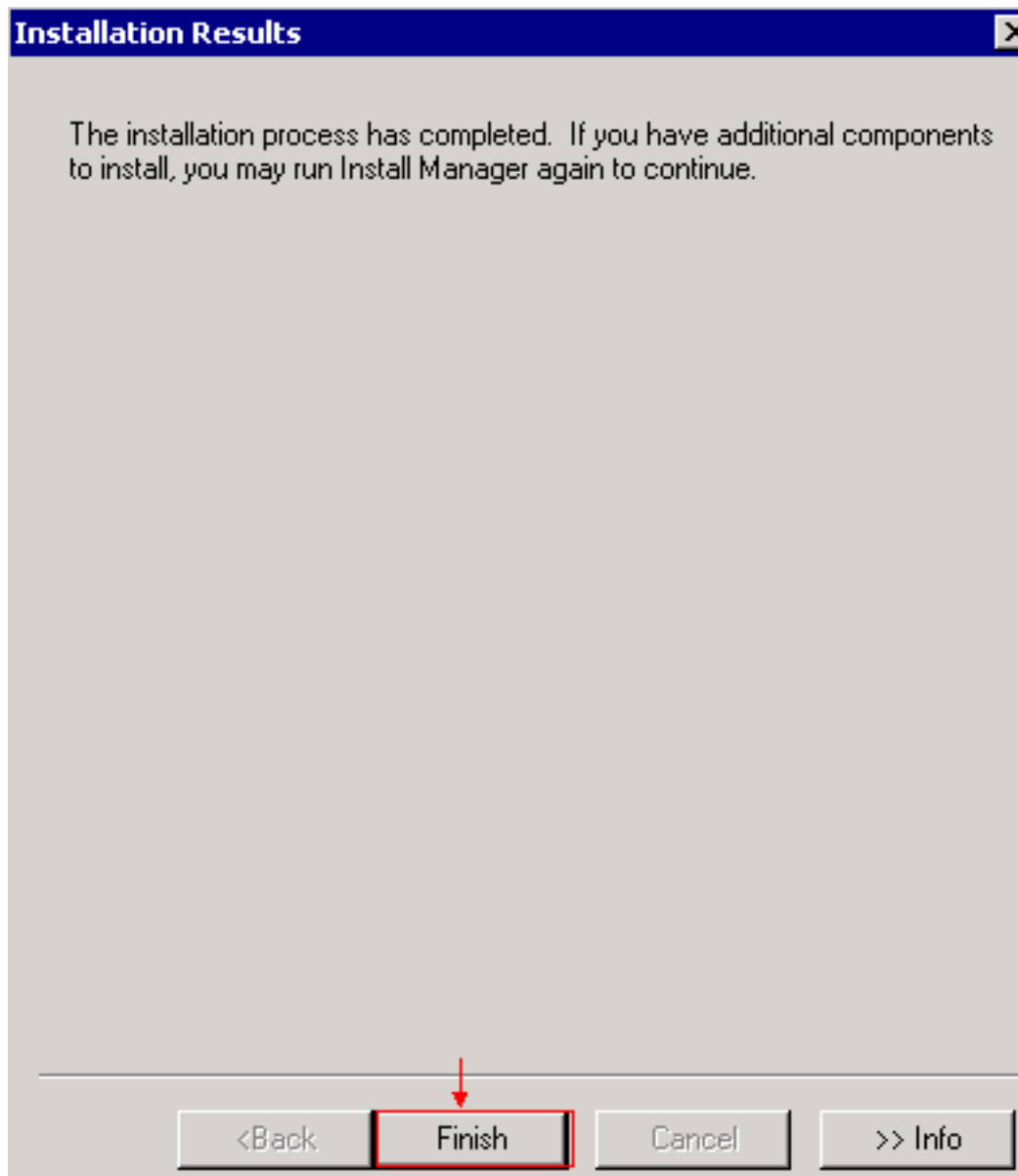
15. Cliquez sur **Next** (Suivant). Le début copiant l'écran de fichiers apparaît (voir le [schéma 9](#)). **Figure 9 – Début copiant des fichiers**



16. Cliquez sur **Next** (Suivant). L'écran d'installation de Cisco Agent Desktop apparaît (voir le [schéma 10](#)). **Figure 10 – Installation de Cisco Agent Desktop**



17. Lisez le relatif à l'information aux networks interface cards.
18. Cliquez sur **Next** (Suivant). L'écran de résultats d'installation apparaît (voir la [figure 11](#)). **Figure 11 – Résultats d'installation**



19. Cliquez sur **Finish** pour terminer l'installation.

Mises à jour de bureau

[La mise à jour vraie](#) initie automatiquement les mises à jour de bureau. [La mise à jour vraie](#) contient l'agent, le superviseur, et les applications de bureau d'administrateur. [Sur le lancement d'application, si un plus nouveau logiciel est disponible sur le web server, la mise à jour vraie initie le processus d'installation de mise à jour.](#)

Le nouveau logiciel devient disponible quand vous installez la plus défunte release de maintenance sur l'ordinateur hôte. La mise à jour vraie vérifie la version de maintenance et de construction. Par exemple, si l'agent exécute 6.0(1) qui est version 6.0.0.44, et le serveur exécute 6.0(2), qui est version 6.0.1.15, mise à jour vraie améliore l'Agent Desktop à 6.0(2) quand un agent ouvre une session. Cependant, la mise à jour vraie vérifie seulement la version de l'application, et pas le lancement du service (SR).

Remarque: Afin de désactiver les automatique-mises à jour, essayez une de ces méthodes :

- Poussez le `_appadmin` de `C:\Program Files\wfavvid\tomcat\webapps` le service `Release.msi clients TUP \ CAD \ CAD` utilisant le SMS.

- Renommez le fichier sur le CAD aux **FILES** de **C:\Program Files\COMMON** d'emplacement \ CAD \ coffre \ update.exe.

Informations connexes

- [Support et documentation techniques - Cisco Systems](#)