

Exemple de configuration KAP-AL par la balise Keepalive sur GSS avec CSS

Contenu

[Introduction](#)

[Conditions préalables](#)

[Conditions requises](#)

[Composants utilisés](#)

[Conventions](#)

[Configurez](#)

[Diagramme du réseau](#)

[Configurations](#)

[Vérifiez](#)

[GSS](#)

[CSS](#)

[Dépannez](#)

[Informations connexes](#)

[Introduction](#)

Ce document fournit une configuration d'échantillon pour le KAL-AP par keepalive de balise sur le sélecteur global de site de Cisco ACE (GSS) 4400, et la configuration associée pour le Commutateur de services de contenu (CSS) 11000/11500 de Cisco.

Le GSS est un produit de réseau qui équilibrent la charge globalement les centres de traitement des données distribués. Le GSS agit en tant que pierre angulaire des plans de Reprise sur sinistre multisites dans les déploiements des Commutateurs satisfaits de Cisco. Les clients qui se déploient nouveau contenu de Cisco commute comme le commutateur de services satisfaits CSS 11500, le module de commutation de contenu (CSM) pour le Commutateurs de la gamme Cisco Catalyst 6500, ou l'engine de contrôle d'application (le CÆ), ou qui ont déjà déployé les Commutateurs existants tels que le Cisco CSS 11000 et des Locaux Director de Cisco, peuvent tirer bénéfice des nouveaux niveaux de la gestion de trafic et le commandement centralisé et le contrôle fournis par le GSS 4400.

Le KAL-AP par la caractéristique de balise encastre une seule balise alphanumérique dans la demande KAL-AP. La valeur de balise est utilisée pour apparier l'adresse virtuelle correcte IP (VIP) sur le SLB. Ceci évite la confusion qui peut sont provoqué par en sondant pour l'état d'un VIP sur un SLB qui se trouve derrière un Pare-feu utilisant le Traduction d'adresses de réseau (NAT), ou qui est appliqué à de plusieurs règles de contenu.

[Conditions préalables](#)

Conditions requises

Assurez-vous que vous répondez à ces exigences avant d'essayer cette configuration :

- GSS est déjà configuré pour apporter la réponse de DN. Référez-vous aux [guides de configuration de Cisco GSS 4400](#).
- Le CSS est configuré avec au moins un VIP. Référez-vous aux [guides de configuration de Cisco CSS](#).

Composants utilisés

Les informations et les copies d'écran dans ce document sont basées sur des ces logiciel et versions de matériel :

- GSS 4492R qui exécute la version 2.0(x)
- CSS 11501S qui exécute la version 8.20

Les informations contenues dans ce document ont été créées à partir des périphériques d'un environnement de laboratoire spécifique. Si votre réseau est opérationnel, assurez-vous que vous comprenez l'effet potentiel de toute commande.

Conventions

Pour plus d'informations sur les conventions utilisées dans ce document, reportez-vous à [Conventions relatives aux conseils techniques Cisco](#).

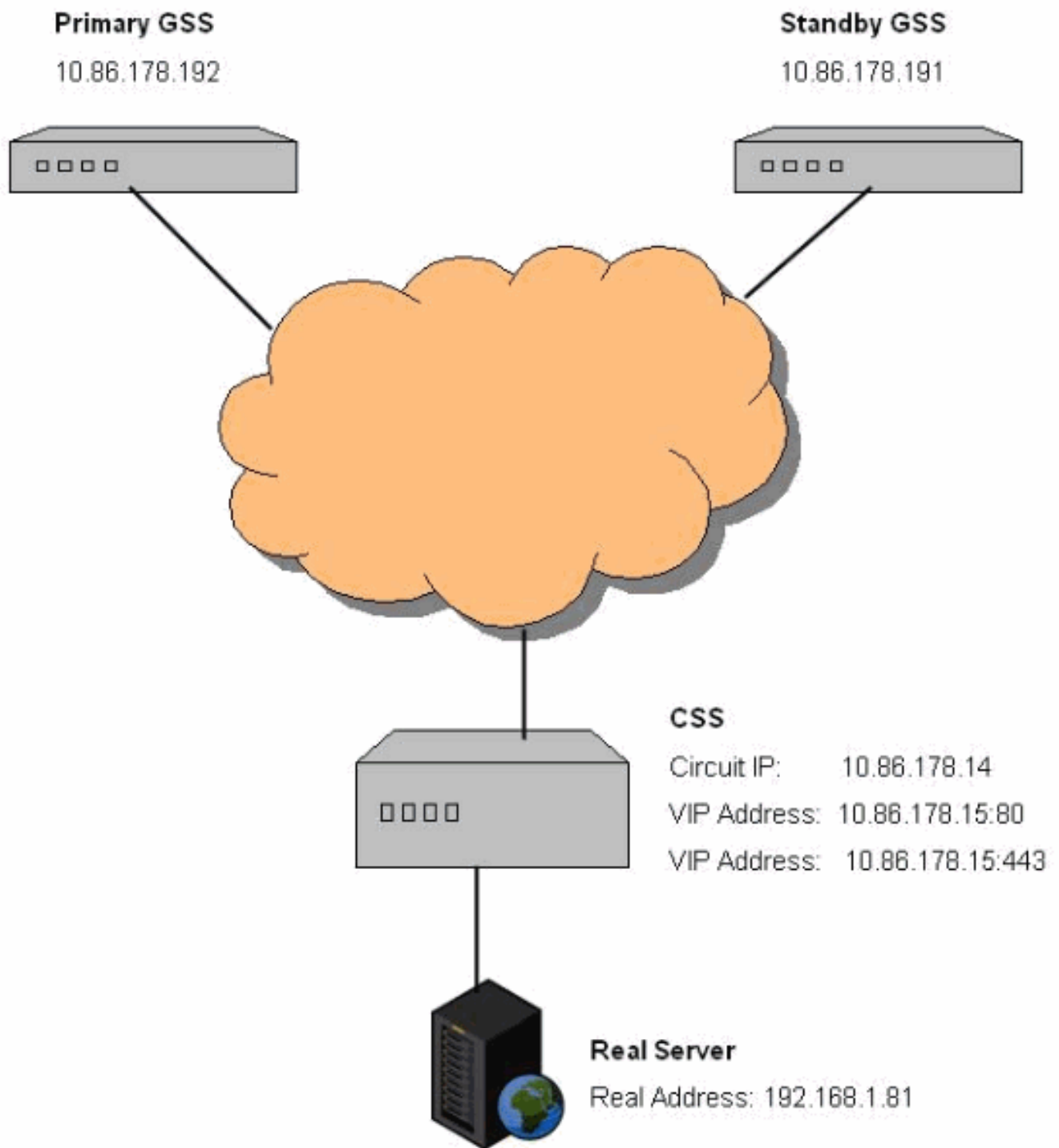
Configurez

Cette section vous fournit des informations pour configurer les fonctionnalités décrites dans ce document.

Remarque: Utilisez l'[Outil de recherche de commande](#) (clients [enregistrés](#) seulement) pour obtenir plus d'informations sur les commandes utilisées dans cette section.

Diagramme du réseau

Ce document utilise la configuration réseau suivante :



Notez que le CSS a deux règles de contenu avec le même VIP. Par conséquent, le CSS ne sait pas quelle règle est sondée par le GSS si la caractéristique d'Hôte-Par-balise n'est pas configurée. Si vous spécifiez la même balise dans la les deux la configuration GSS et dans la règle de contenu CSS, le CSS peut répondre avec le chargement de la règle de contenu appropriée.

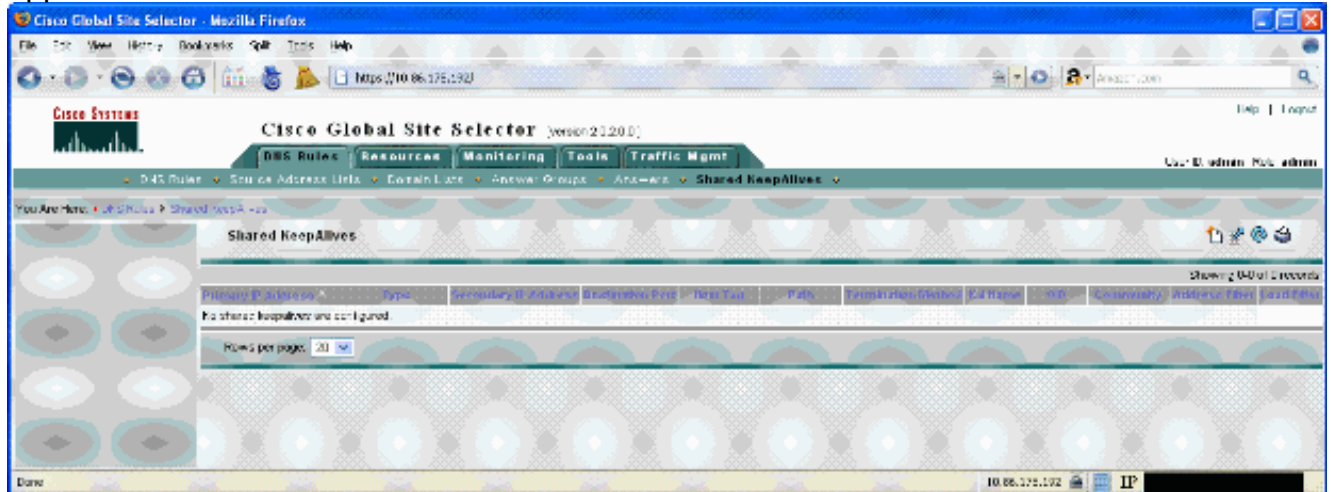
[Configurations](#)

Ce document utilise les configurations suivantes :

- GSS 4492R
- CSS 11501S

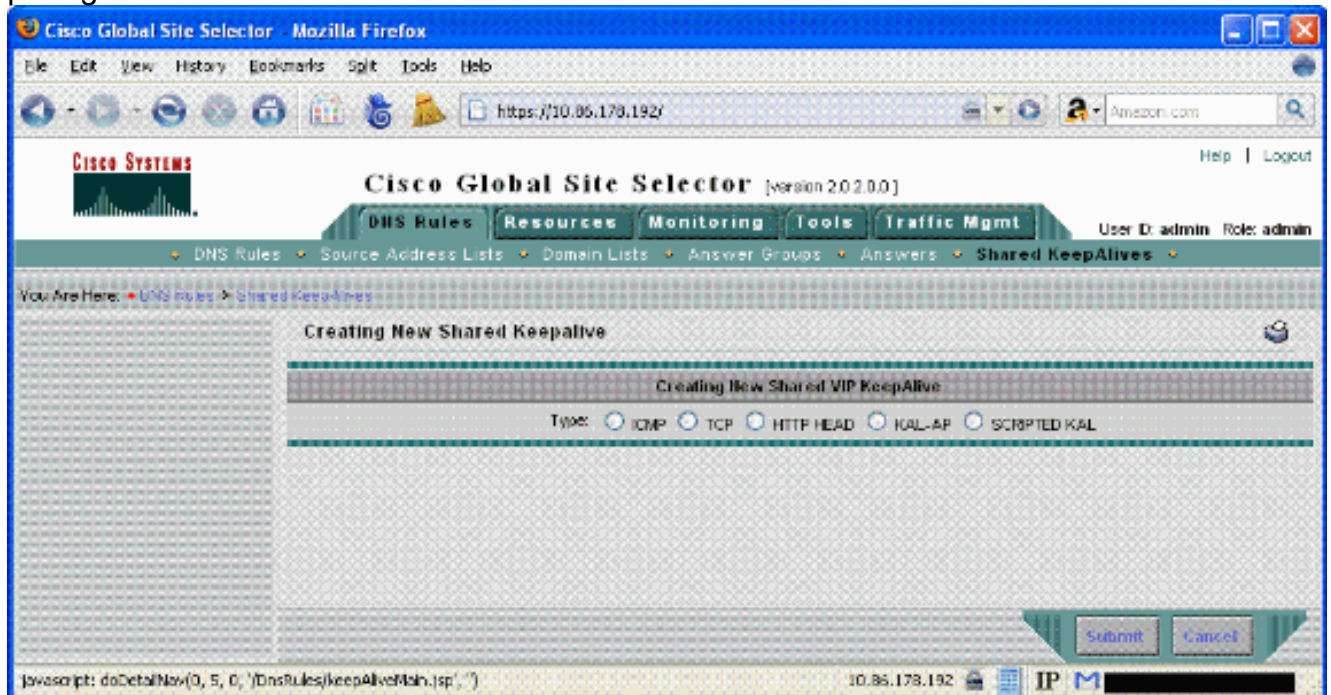
Procédez comme suit :

1. Configurez une keepalive partagée :Connectez-vous dans le GSS.Cliquez sur l'onglet de règles de DN.Le clic a partagé le Keepalives.Cet écran apparaît.

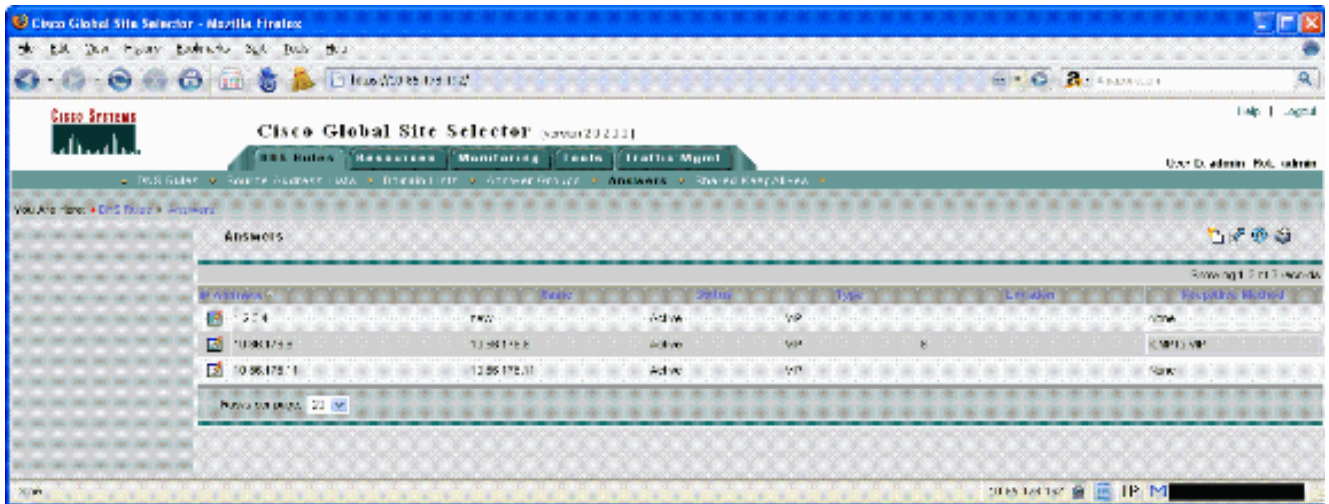


Notez qu'il n'y a actuellement aucun Keepalives partagé configuré. Afin de configurer une nouvelle keepalive partagée, cliquez sur l'icône qui ressemble à la partie de papier.

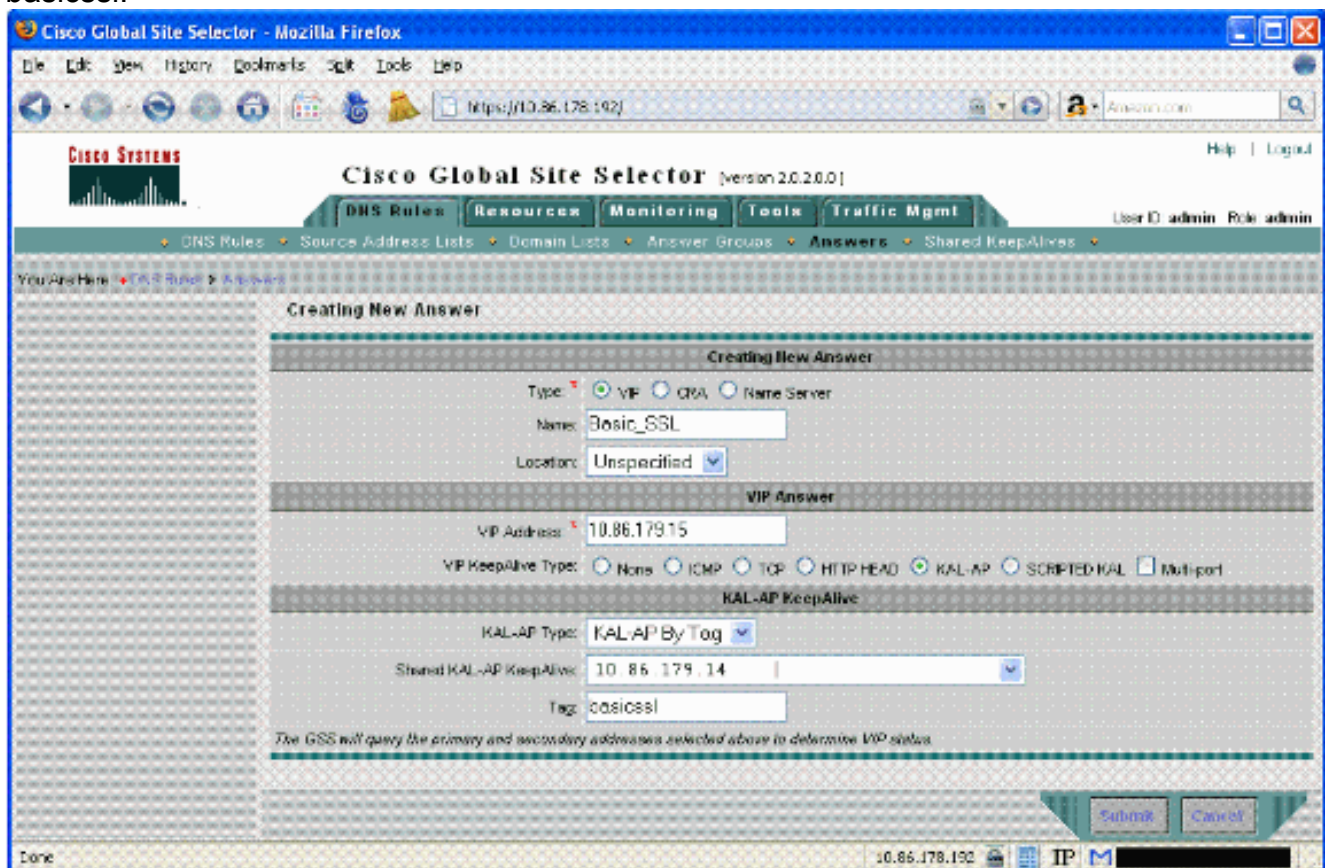
2. KAL-AP choisi en tant que votre type de keepalive partagé.



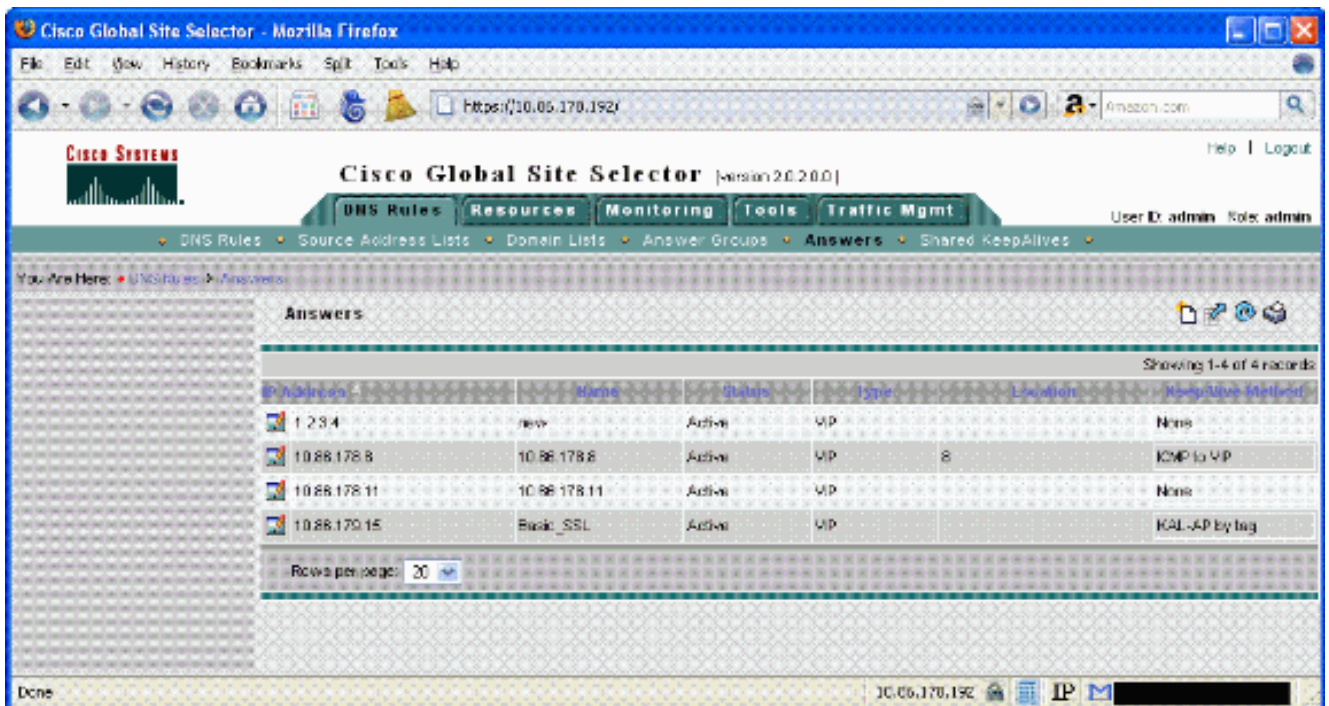
3. Pour la configuration partagée de keepalive, l'adresse IP primaire est une adresse IP physique de circuit sur le CSS, accessible par le GSS. Soyez sûr de ne pas introduire l'adresse de VIP ici. Cochez la case **sécurisée CAPP** afin d'activer le cryptage de MD5. Écrivez un secret d'informations parasites pour le cryptage de MD5. Dans ce cas, c'est **Cisco**. Cliquez sur le bouton de **soumission** une fois terminé.



5. Quand la fenêtre de configuration de réponse apparaît, configurez ces paramètres :Placez le **type** au **VIP**. Donnez à la réponse un nom, et spécifiez sur option un emplacement. Pour l'**adresse de VIP**, spécifiez le même VIP qui est configuré dans la règle de contenu du CSS. Placez le **type de keepalive de VIP** à **KAL-AP**. Placez le **type KAL-AP** à **KAL-AP** par la balise. Placez la **keepalive partagée KAL-AP** à la keepalive partagée que vous avez juste créée, qui indique l'adresse IP de circuit du CSS. Placez la **balise** à n'importe quelle chaîne, tant que elle est spécifiée exactement les mêmes dans la règle de contenu du CSS. Dans cet exemple, la balise est placée au **basicssl**.



La nouvelle réponse révèle maintenant dans la liste de réponses avec le **nom de Basic_SSL** et une **méthode keepalive de KAL-AP** par la balise.



6. Afin de visualiser le statut de la nouvelle réponse, cliquer sur l'onglet de **surveillance**, et cliquer sur des **réponses**. Jusqu'à ce que le CSS soit correctement configuré pour recevoir les sondes KAL-AP, les réponses affichent en tant qu'off-line avec un chargement de 255.



Commutateur 11501S de services de contenu

CSS 11501S

```
CSS#show running-config
```

```
!Active version: sg0820001
```

```
configure
```

```
! ***** GLOBAL
```

```
*****
```

```
app-udp
```

```
!--- This is required for communication between GSS and
CSS. !--- The protocol uses UDP port 5002 by default. !-
-- In order to change this port, issue the app-udp port
1025-65535 command.
```

```
app-udp secure
```

```
!--- Allow only secure APP-UDP sessions. app-udp options
10.86.178.191 encrypt-md5hash cisco app-udp options
10.86.178.192 encrypt-md5hash cisco !--- Configure the
Primary and Standby GSSMs and shared secret key the same
!--- as that specified in the GSS config (cisco). ip
route 0.0.0.0 0.0.0.0 10.86.178.1 1
|***** CIRCUIT
***** circuit VLAN179 ip address
10.86.179.14 255.255.255.0 circuit VLAN180 ip address
192.168.1.14 255.255.255.0 !*****
SERVICE ***** service SERVER_01 ip
address 192.168.1.81 active !*****
OWNER ***** owner Basic content
Basic-SSL vip address 10.86.179.15 protocol tcp port 443
add service SERVER_01 add dns basicssl !--- This is the
tag as configured on the GSS. Since the CSS has !--- two
content rules with the same VIP, this tag enables the
CSS !--- to know which content rule the GSS verifies the
health of at any given time. active content Basic-HTTP
vip address 10.86.179.15 protocol tcp port 80 add
service SERVER_01 active
```

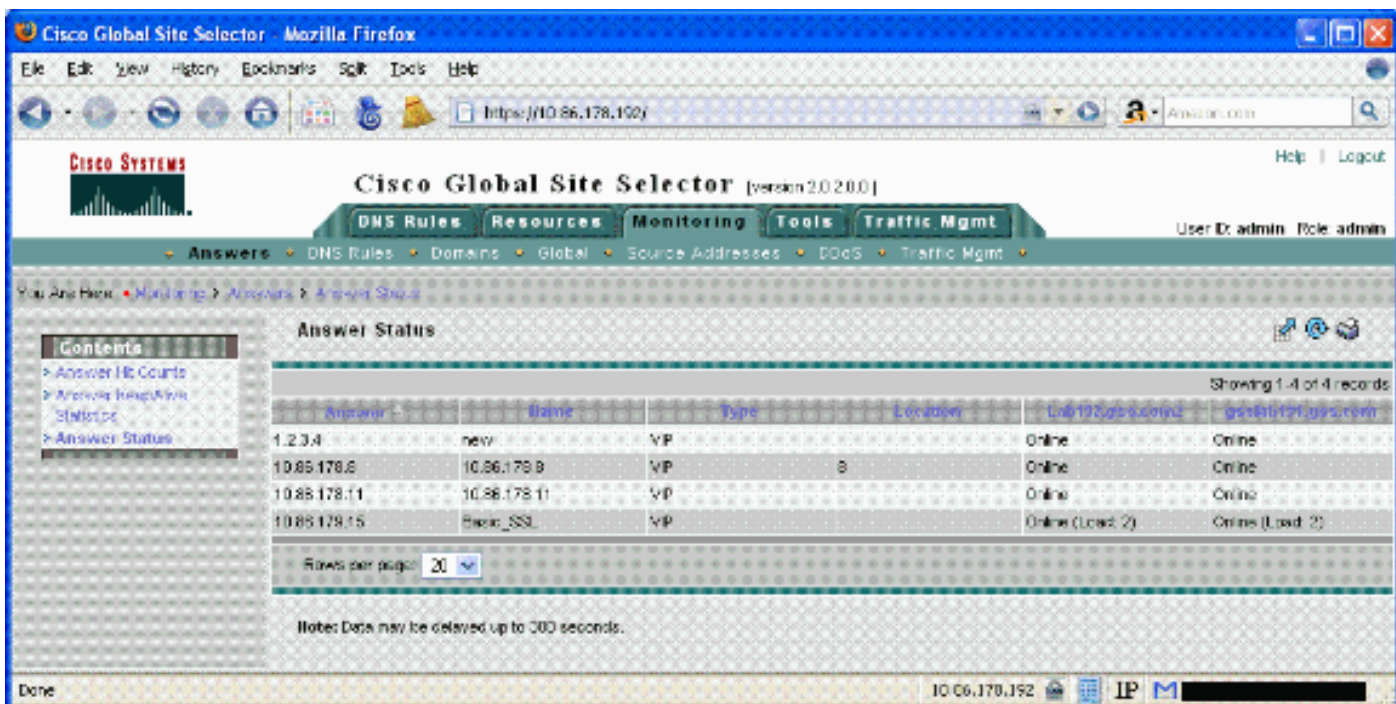
Vérifiez

Référez-vous à cette section pour vous assurer du bon fonctionnement de votre configuration.

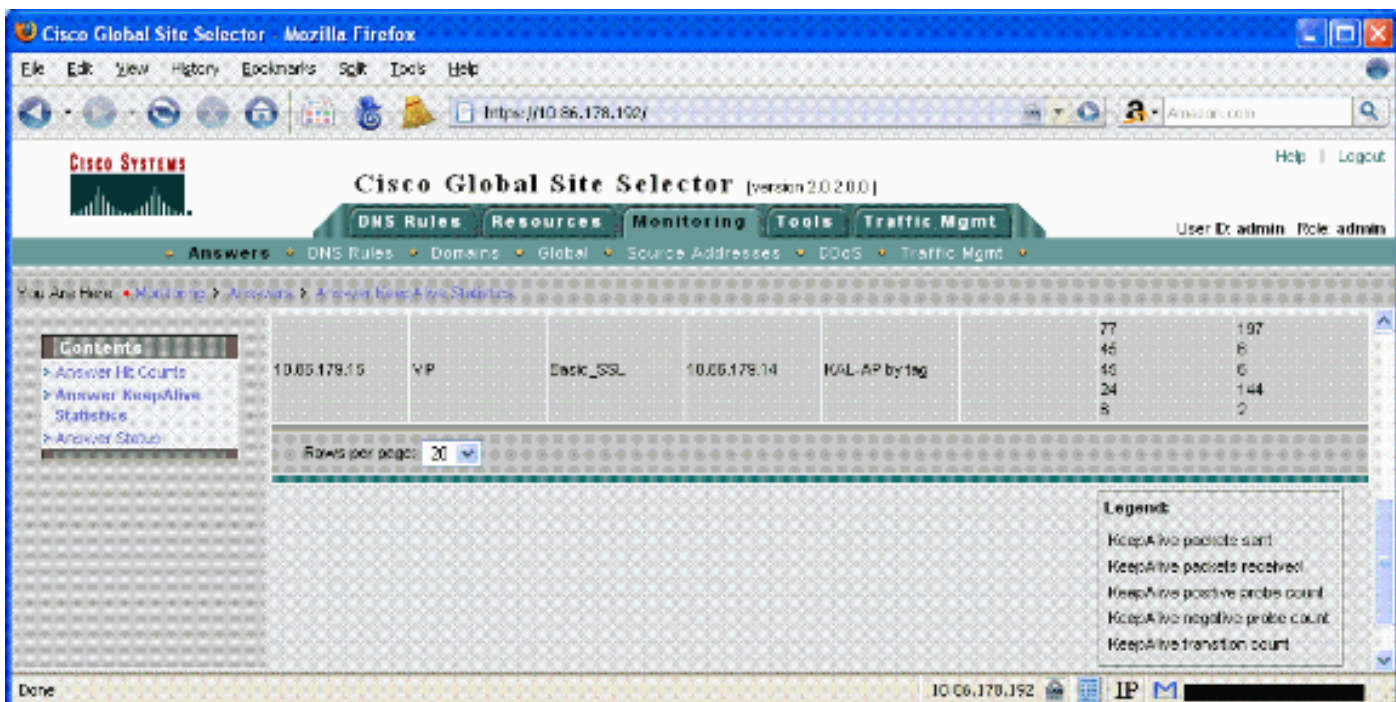
L'[Outil Interpréteur de sortie](#) (clients [enregistrés](#) uniquement) (OIT) prend en charge certaines commandes **show**. Utilisez l'OIT pour afficher une analyse de la sortie de la commande **show**.

GSS

Vous pouvez surveiller l'état de réponse sur le GSS de l'onglet de **surveillance**. Ceci t'affiche l'état du VIP.



Vous pouvez surveiller également les statistiques de keepalive de réponse. Ceci t'affiche des statistiques au sujet de la keepalive configurée. Notez qu'il peut y avoir un retard de cinq minutes dans les mises à jour statistiques.



Vous pouvez surveiller également l'état de réponse du GSS CLI.

```
Lab192.gss.com2#show statistics keepalive answer type vip 10.86.179.15
IP: 10.86.179.15
Status: ONLINE
No of Keepalives Configured: 1
Keepalive => 10.86.179.14
Status: ONLINE
Keepalive Type: kalap, Shared, Standard
Tag: "basicssl"
Hash Secret: "cisco"
Primary Circuit:      10.86.179.14
Load:                2
```

```
Circuit Transitions:      0
VIP Failovers:           0
Packets Sent:            95
Packets Received:        63
Positive Probe:          63
Negative Probe:          24
Transitions:             6
VIP GID: 207 LID: 4
Keepalive GID:           206
```

CSS

affichez l'app-UDP global — Fournit des statistiques CSS au sujet du protocole d'APP.

```
CSS#show app-udp global
APP-UDP Global Info
Transmit Frames:         615
Transmit Bytes:          19,680
Transmit Errors:         0
Receive Frames:          615
Receive Bytes:           27,473
Receive Errors:          0
```

affichez l'app-UDP sécurisé — Fournit des informations sécurisées configurées sur le CSS.

```
CSS#show app-udp secure
APP-UDP Security Options (Allow non-secure: No)
IP Address      Type      Secret
-----
10.86.178.191   md5       cisco
10.86.178.192   md5       cisco
```

résumé de show service — Émettez cette commande CSS afin de confirmer le chargement des serveurs.

```
CSS501-B#show service summary

Service Name      State      Conn  Weight  Avg      State
                  Transitions
SERVER_01         Alive      0     1       2       0
```

Dépannez

Il n'existe actuellement aucune information de dépannage spécifique pour cette configuration.

Informations connexes

- [Dispositifs Global Site Selector de la gamme Cisco ACE GSS 4400 - Soutien technique](#)
- [Support et documentation techniques - Cisco Systems](#)