

Contenu

[Introduction](#)

[Conditions préalables](#)

[Conditions requises](#)

[Composants utilisés](#)

[Informations générales](#)

[Problème](#)

[Solution](#)

[Étape 1. Obtenez le certificat de CA dans le format du Privacy Enhanced Mail \(PEM\).](#)

[Étape 2. Placez les Certificats PEM-formatés sur le serveur de référentiel.](#)

[Étape 3. Configurez VXCM pour envoyer les certificats PEM-formatés au client.](#)

[Étape 4. Redémarrez le client.](#)

[Étape 5. Confirmez que le client de vue se connecte maintenant avec succès.](#)

[Informations connexes](#)

Introduction

Ce document décrit les étapes qui sont prises quand le client de vue de VMware sur le client 6215 (VXC-6215) d'expérience de virtualisation de Cisco ne se connecte pas au serveur de connexion de vue de VMware (VCS) en raison du défaut [CSCuy03183](#).

Conditions préalables

Conditions requises

Cisco vous recommande de prendre connaissance des rubriques suivantes :

- Gestion VXC des clients utilisant le gestionnaire VXC (VXCM)
- Configuration VXC des clients à l'aide des fichiers de configuration INI
- utilisation de base (facultative) du logiciel d'OpenSSL d'open-source

[Composants utilisés](#)

Les informations contenues dans ce document sont basées sur les versions de matériel et de logiciel suivantes :

- Matériel : Client 6215 d'expérience de virtualisation de Cisco
- Logiciel : La plate-forme empaquetent 10.6 pour le client 6215 d'expérience de virtualisation

Les informations contenues dans ce document ont été créées à partir des périphériques d'un environnement de laboratoire spécifique. Tous les périphériques utilisés dans ce document ont démarré avec une configuration effacée (par défaut). Si votre réseau est opérationnel, assurez-vous que vous comprenez l'effet potentiel de toute commande.

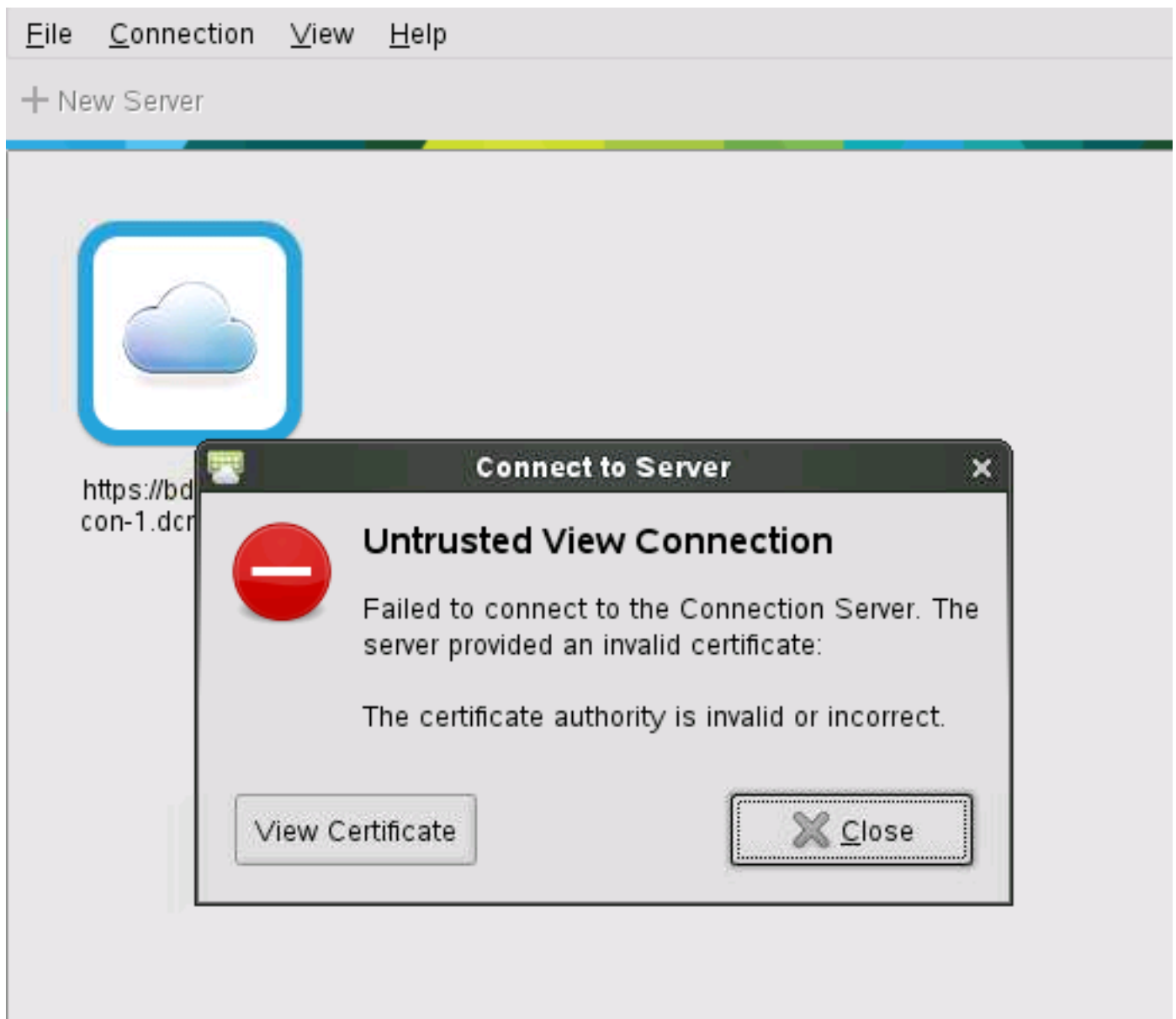
Informations générales

La plate-forme empaquetée 10.6 pour le VXC-6215 contient la version 3.1 du client de vue de VMware pour le Linux. Cette version du client a été établie avec les bibliothèques d'OpenSSL 1.0.1h. Cependant, le système d'exploitation de base du VXC-6215 utilise la version 0.9.8j d'OpenSSL, rend le client de vue localiser les Certificats CA de confiance installés par VXCM.

Problème

Le client de vue de VMware sur VXC6215 ne peut pas valider le certificat de serveur

Quand le client de vue de VMware à connecter à un serveur de connexion de vue est utilisé, le client affiche une fenêtre externe avec le message « **pour se connecter au serveur de connexion. Le serveur a fourni un certificat non valide : L'autorité de certification est non valide ou incorrecte.** » et refuse de se connecter, suivant les indications de cette image.



Solution

Étape 1. Obtenez le certificat de CA dans le format du Privacy Enhanced Mail (PEM).

Demandez à votre Autorité de certification (CA) pour te fournir le certificat de CA (aussi bien que tout certificat de CA intermédiaire, si c'est approprié) dans le format PEM, ou convertissez le certificat de CA des règles distinguées de codage (DER) en format PEM vous-même.

Par exemple, ceci peut être fait avec l'utilisation d'une commande (assumer le nom du fichier de votre certificat DER-encodé est **cacert.crt**) sur un système avec OpenSSL a installé :

Répétition, s'il y a lieu pour la racine CA et toute l'intermédiaire CAs dans la chaîne de certificat.

Étape 2. Placez les Certificats PEM-formatés sur le serveur de référentiel.

Copiez les fichiers PEM sur le répertoire qui tient actuellement vos Certificats, dans un par défaut installé ceci est **<yourpackagename> \ wlx \ CERT de C:\inetpub\ftproot\Rapport** sur le serveur VXCM.

Étape 3. Configurez VXCM pour envoyer les certificates PEM-formatés au client.

Dans le fichier **wlx.ini** de votre module de plate-forme (typiquement situé à **<yourpackagename> de C:\inetpub\ftproot\Rapport\ \ à wlx \ wlx.ini**), remplacez les noms du fichier des Certificats dans le Certsoptions aux noms du fichier des fichiers PEM, par exemple, remplacez la ligne :

avec :

Étape 4. Redémarrez le client.

Quand le VXC-6215 est redémarré, il entraîne pour télécharger le **fichier** mis à jour **wlx.ini** de VXCM qui fait consécutivement télécharger le client les certificats PEM-encodés.

Étape 5. Confirmez que le client de vue se connecte maintenant avec succès.

[Informations connexes](#)

- [Bogue CSCuy03183](#)
- [Gérer les périphériques basés sur INI](#)
- [INI classe le guide de référence pour la version de microprogramme 10.6 du client 6215 d'expérience de virtualisation de Cisco](#)
- [Support et documentation techniques - Cisco Systems](#)