

# 配置终止在Cisco 6400的Cisco 827 Router在RBE模式下使用RFC1483桥接

## Contents

[Introduction](#)

[开始使用前](#)

[Conventions](#)

[Prerequisites](#)

[Components Used](#)

[Configure](#)

[Network Diagram](#)

[配置](#)

[Verify](#)

[Troubleshoot](#)

[Related Information](#)

## [Introduction](#)

此示例配置演示一个连接到 Cisco 6130 数字用户线接入复用器 (DSLAM) 的 Cisco 827 数字用户线 (DSL) 路由器，该路由器在 Cisco 6400 通用接入集中器 (UAC) 上终止。

Cisco 827路由器配置有RFC1483桥接;Cisco 6400配置有路由的网桥封装(RBE)。

在Cisco 6400节点路由处理器(NRP)的ATM RBE功能从末端桥接LAN路由在桥接的RFC1483以太网数据流的IP。

在ATM接口收到的桥接IP信息包配置在路由网桥模式通过IP头路由。接口利用残余部分LAN结构的特性常用为DSL访问并且提供更完善的性能和灵活性在集成路由和桥接(IRB)。

## [开始使用前](#)

### [Conventions](#)

有关文档规则的详细信息，请参阅 [Cisco 技术提示规则](#)。

### [Prerequisites](#)

本文档没有任何特定的前提条件。

### [Components Used](#)

本文档中的信息基于以下软件和硬件版本。

- Cisco 827-4V客户端前置设备(CPE) IOS® Software Release 12.1(1)XB
- Cisco 6400 UAC-NRP IOS软件版本12.0(7)DC
- Cisco 6400 UAC-NSP IOS软件版本12.0(4)DB
- Cisco 6130 DSLAM-NI2 IOS软件版本12.1(1)DA

本文档中的信息都是基于特定实验室环境中的设备创建的。All of the devices used in this document started with a cleared (default) configuration.如果您是在真实网络上操作，请确保您在使用任何命令前已经了解其潜在影响。

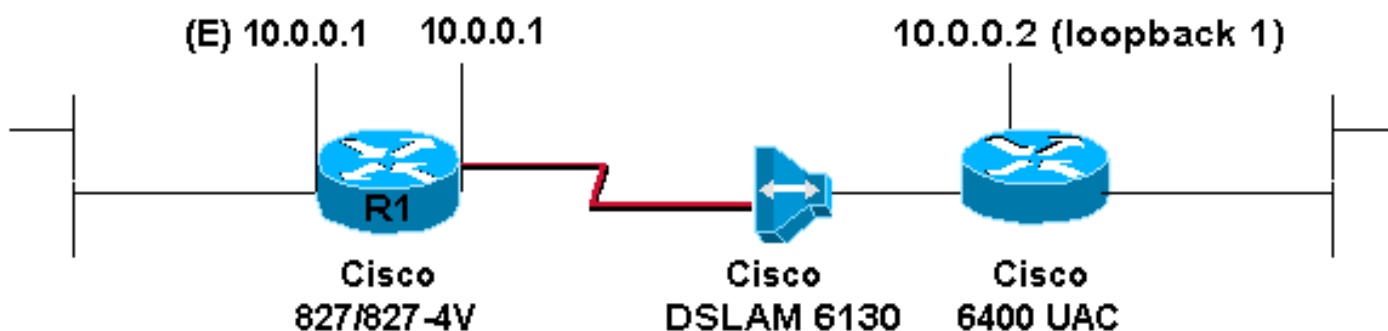
## Configure

本部分提供有关如何配置本文档所述功能的信息。

**Note:** 要查找本文档所用命令的其他信息，请使用[命令查找工具](#)（[仅限注册用户](#)）。

## Network Diagram

本文档使用下图所示的网络设置。



## 配置

要能远程登录到(或ping)从互联网的Cisco 827，您必须配置一个IP地址和MAC地址在ATM接口。对于IP地址来说，在ATM接口上配置与您在以太网接口配置相同的IP地址。对于MAC地址，请发出**show interface eth0**指令。记下MAC地址并且在ATM接口上配置同样的MAC地址。

当Cisco 827桥接在以太网和ATM接口时的IP，两个接口能有同样IP地址。

注意在配置中的**no ip routing**指令。

- [Cisco 827 \(R1\)](#)
- [Cisco 6400 NRP](#)

### Cisco 827 (R1)

```
Current configuration:
!
version 12.1
service timestamps debug datetime msec
service timestamps log datetime msec
!
```

```

hostname R1
!
ip subnet-zero
no ip routing
!
interface Ethernet0
 ip address 10.0.0.1 255.0.0.0
!--- When the router is in bridge mode, the Ethernet !--
-- and ATM interfaces can have the same IP address. no ip
directed-broadcast bridge-group 1 ! interface ATM0 mac-
address 0030.96f8.45bd !--- This is the MAC address of
interface ethernet0. !--- Use the IOS command show
interface ethernet 0 !--- to get the MAC address. ip
address 10.0.0.1 255.0.0.0 no ip directed-broadcast no
ip mroute-cache no atm ilmi-keepalive pvc 4/100
encapsulation aal5snap ! bundle-enable bridge-group 1
hold-queue 224 in ! ip classless no ip http server !
bridge 1 protocol ieee ! voice-port 1 timing hookflash-
in 0 ! voice-port 2 timing hookflash-in 0 ! voice-port 3
timing hookflash-in 0 ! voice-port 4 timing hookflash-in
0 ! end

```

## Cisco 6400 NRP

```

Current configuration:
!
version 12.0
no service pad
service timestamps debug datetime msec
service timestamps log datetime msec
!
hostname NRP
!
redundancy
 main-cpu
  no auto-sync standard
  no secondary console enable
ip subnet-zero
!
interface Loopback1
 ip address 10.0.0.2 255.0.0.0
 no ip directed-broadcast
!
interface ATM0/0/0
 no ip address
 no ip directed-broadcast
 no ip mroute-cache
 no atm ilmi-keepalive
!
interface ATM0/0/0.4 point-to-point
 ip unnumbered Loopback1
 no ip directed-broadcast
 atm route-bridged ip
 pvc 4/100
  encapsulation aal5snap
!
!
interface Ethernet0/0/1
 no ip address
 no ip directed-broadcast
!
interface Ethernet0/0/0
 no ip directed-broadcast

```

```
!  
interface FastEthernet0/0/0  
  no ip address  
  no ip directed-broadcast  
  full-duplex  
!  
ip classless  
ip route 10.0.0.1 255.255.255.255 ATM0/0/0.4  
!  
end
```

## [Verify](#)

当前没有可用于此配置的验证过程。

## [Troubleshoot](#)

目前没有针对此配置的故障排除信息。

## [Related Information](#)

- [配置Cisco 827 Router](#)
- [DSL技术支持](#)
- [Technical Support - Cisco Systems](#)