

Base de dados externo de Cisco Unified Presence Server PostgreSQL e exemplo de configuração da conformidade

Índice

[Introdução](#)

[Pré-requisitos](#)

[Requisitos](#)

[Componentes Utilizados](#)

[Informações de Apoio](#)

[Configurar](#)

[Verificar](#)

[Troubleshooting](#)

Introdução

Este documento descreve o procedimento para configurar a conformidade em Cisco Unified Presence Server (COPOS) com o uso de PostgreSQL para Windows.

Pré-requisitos

Requisitos

A Cisco recomenda que você tenha conhecimento destes tópicos:

- Windows Server 2008
- Versão 8.6.x dos COPOS
- PostgreSQL para Windows

Componentes Utilizados

As informações neste documento são baseadas nestas versões de software e hardware:

- Edição padrão de Windows 2008 (de 32 bits)
- Versão 8.6.4.12900-2 dos COPOS
- PostgreSQL para a versão do Windows 9.1.13

As informações neste documento foram criadas a partir de dispositivos em um ambiente de laboratório específico. Todos os dispositivos utilizados neste documento foram iniciados com uma

configuração (padrão) inicial. Se a sua rede estiver ativa, certifique-se de que entende o impacto potencial de qualquer comando.

Informações de Apoio

Este server é parte do grupo de trabalho e usa privilégios do admin local no Windows Server.

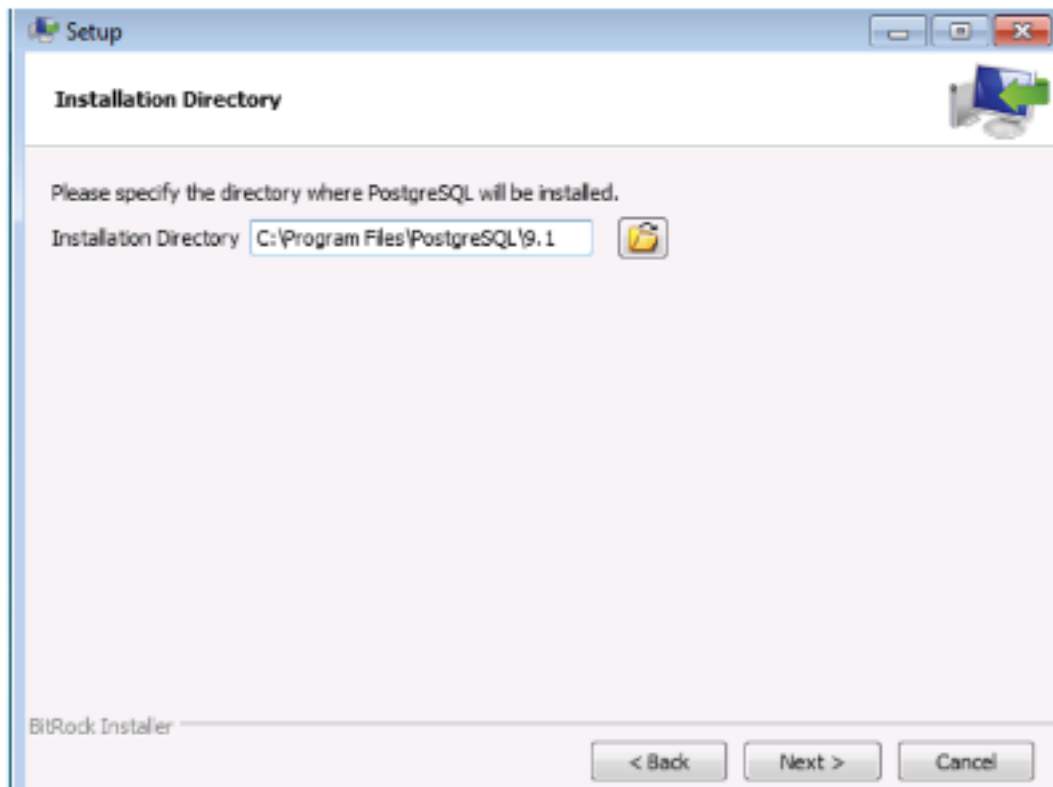
Configurar

1. Transfira e execute o instalador de PostgreSQL desta [página de PostgreSQL da transferência](#).
2. Clique **em seguida** no assistente de



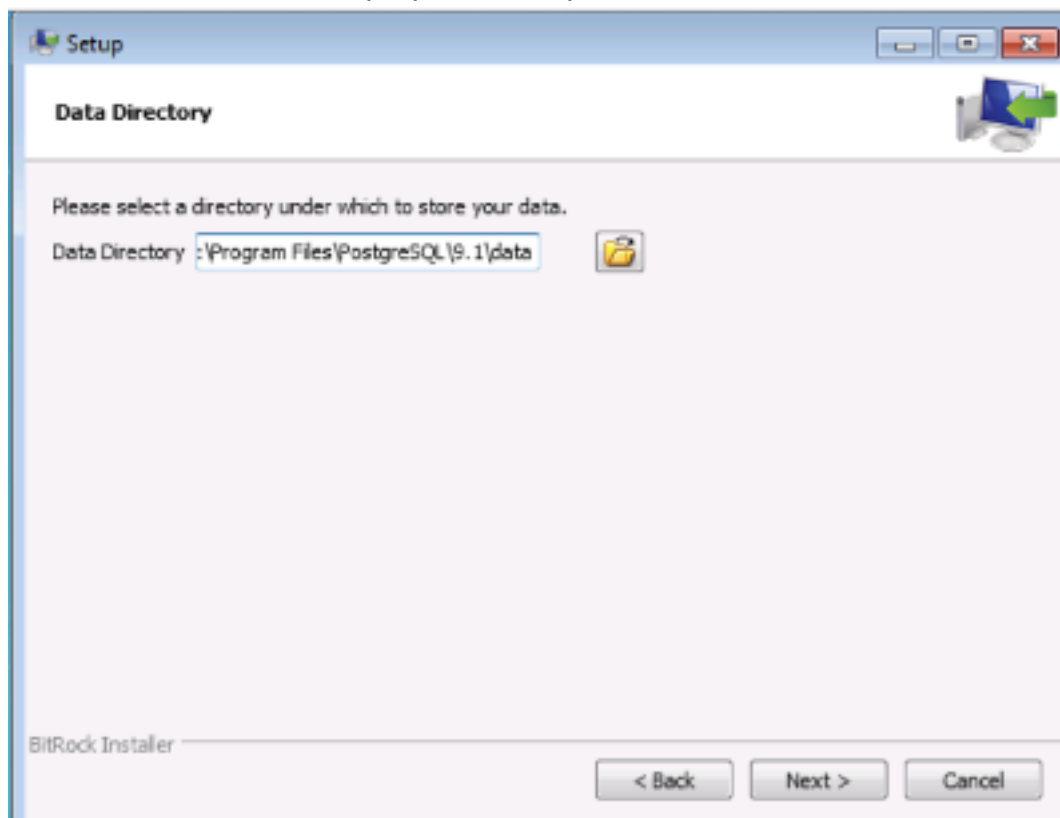
configuração.

3. Escolha o diretório de instalação apropriado. Clique em



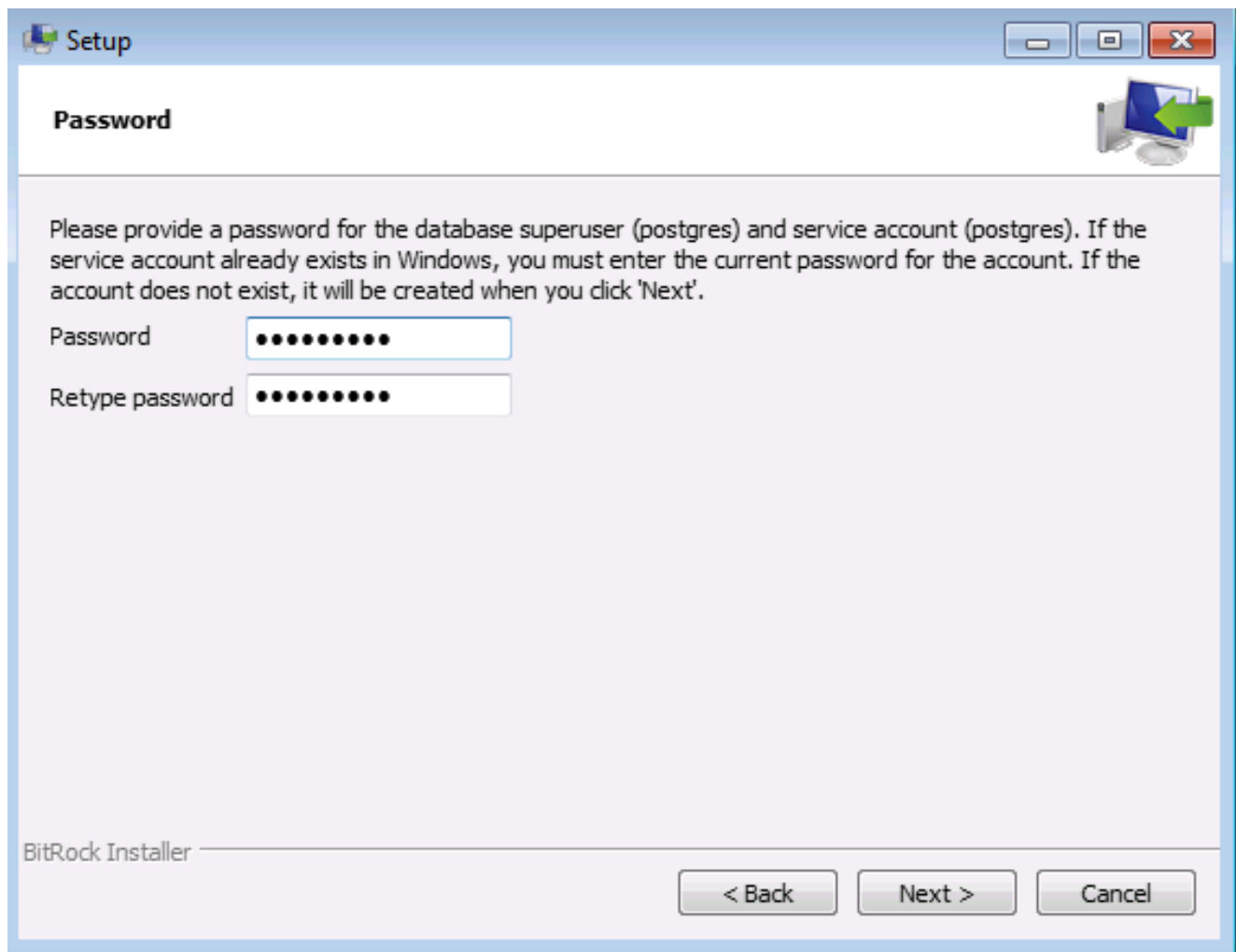
Next.

4. Escolha o diretório de dados apropriado. Clique em

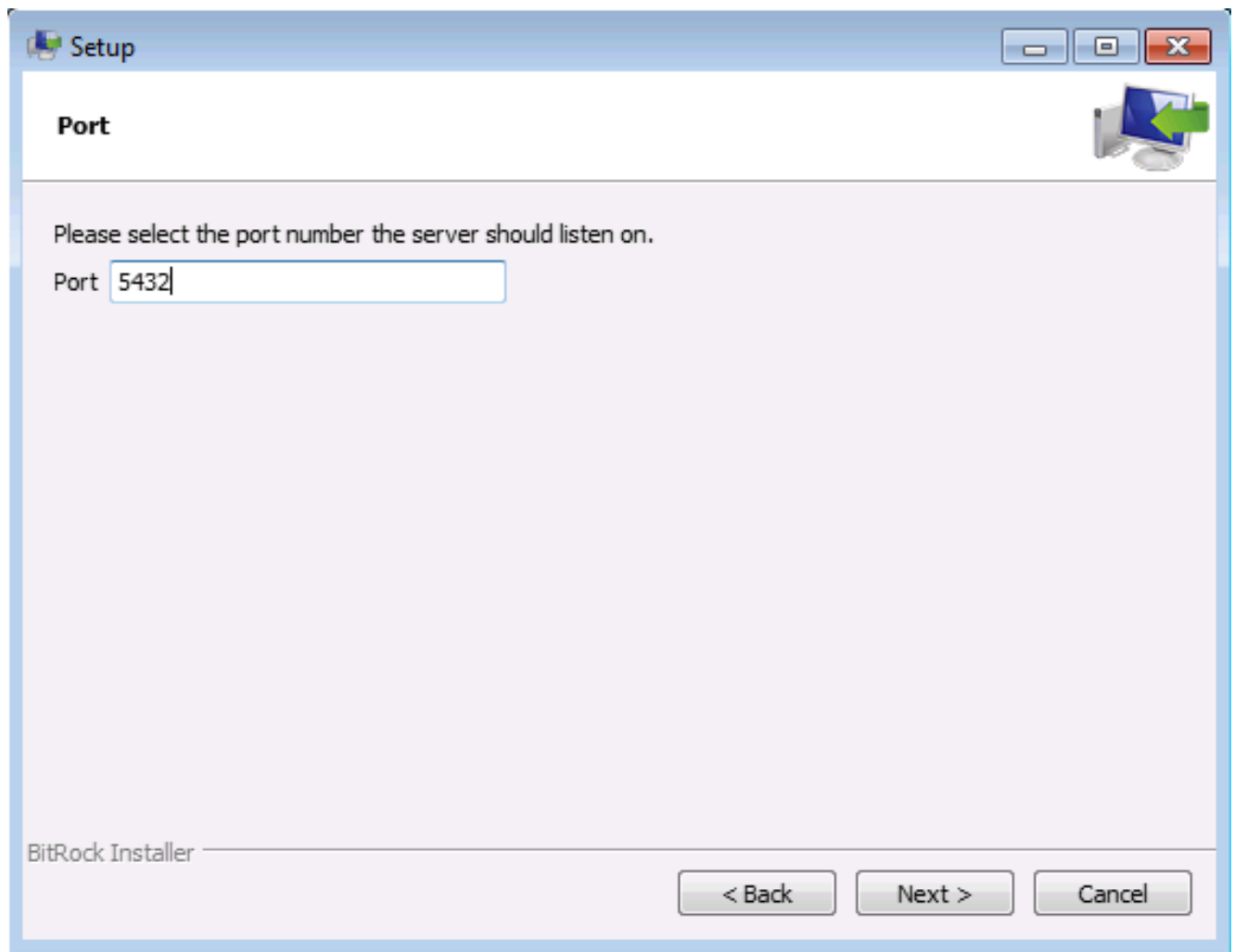


Next.

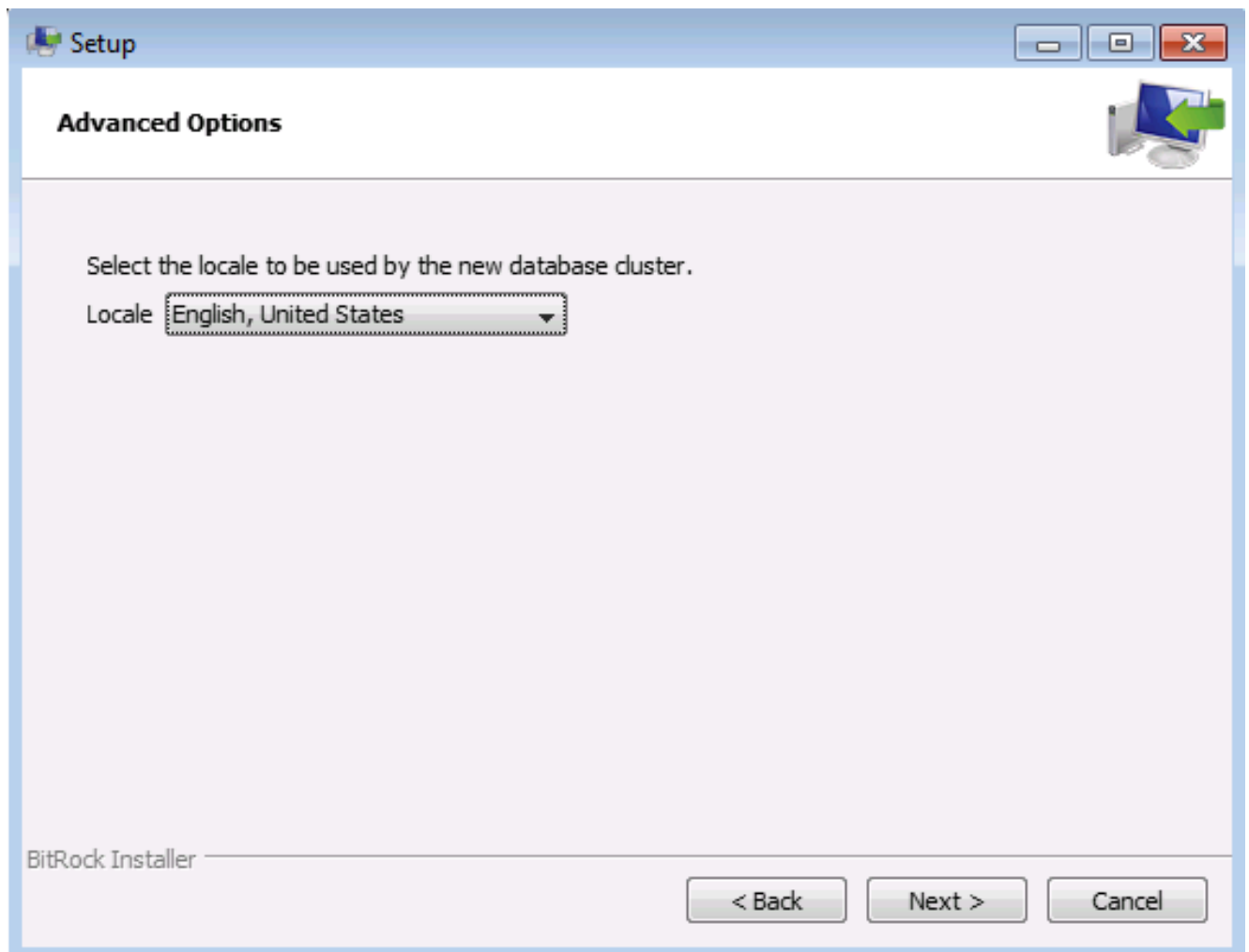
5. Incorpore a senha para o superuser criado padrão à senha e datilografe campos de senha.



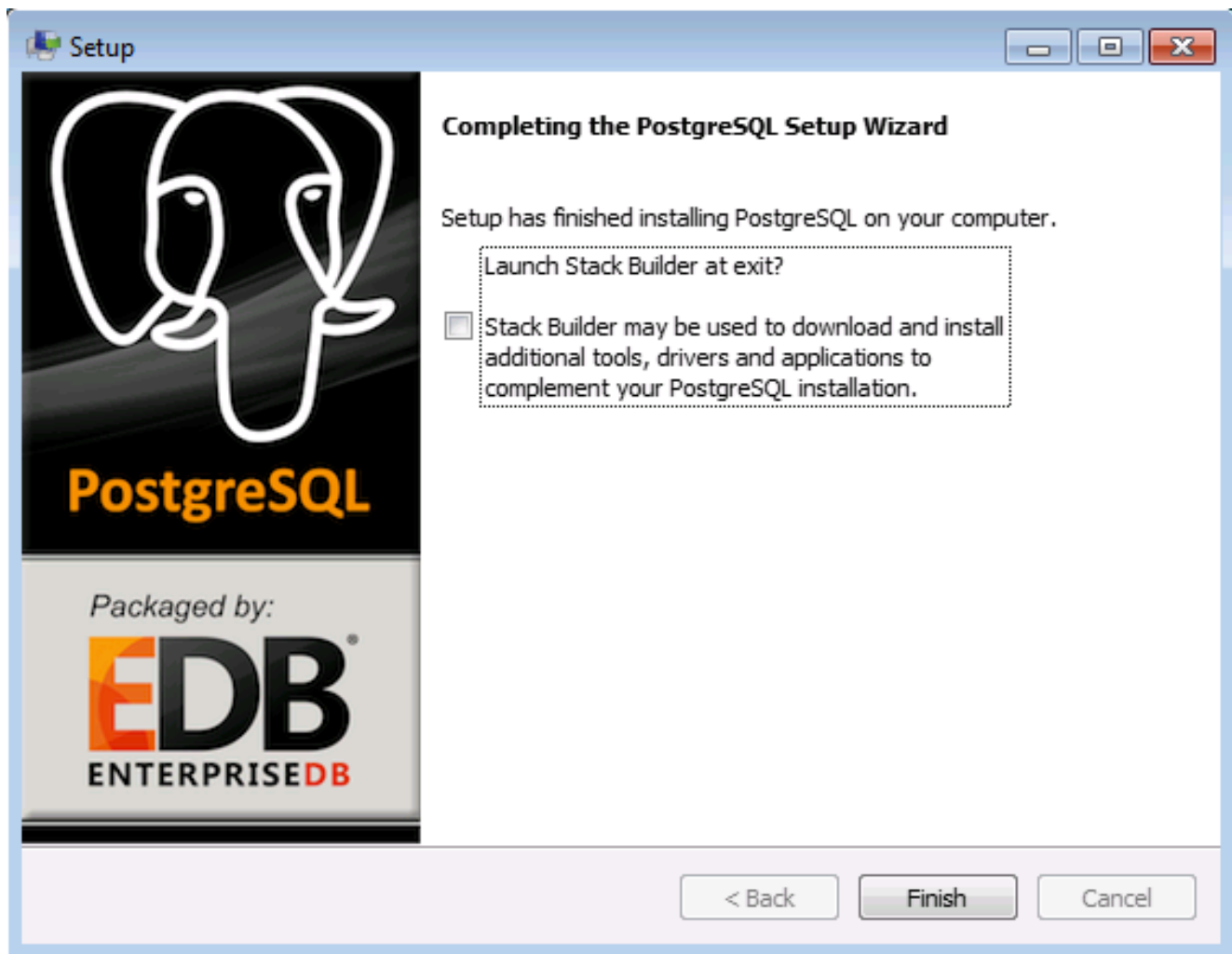
6. Incorpore o número de porta padrão, que é 5432, ao campo de porta.



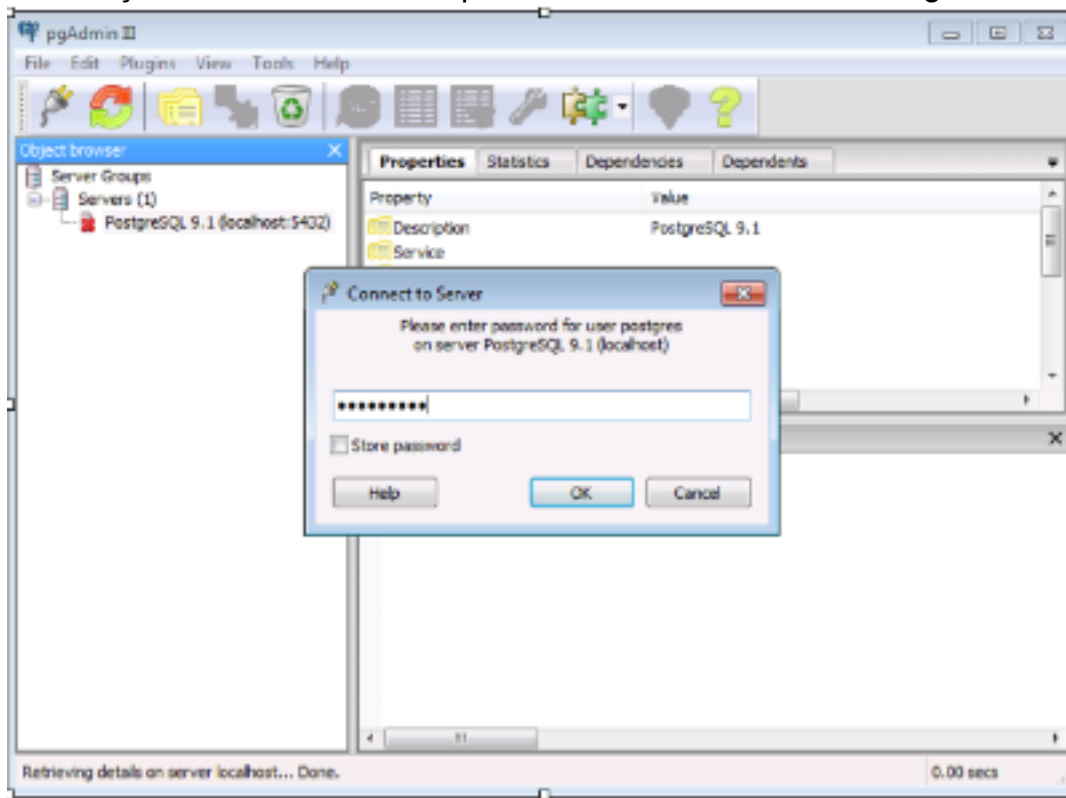
7. Da lista de drop-down do lugar, escolha o lugar correto (nesta encenação é ajustada ao inglês, ao Estados Unidos). Clique em Next.



8. Clique o **revestimento** a fim terminar a instalação. Nota: Você não precisa de verificar o **construtor da pilha do lançamento na saída?** caixa de verificação.

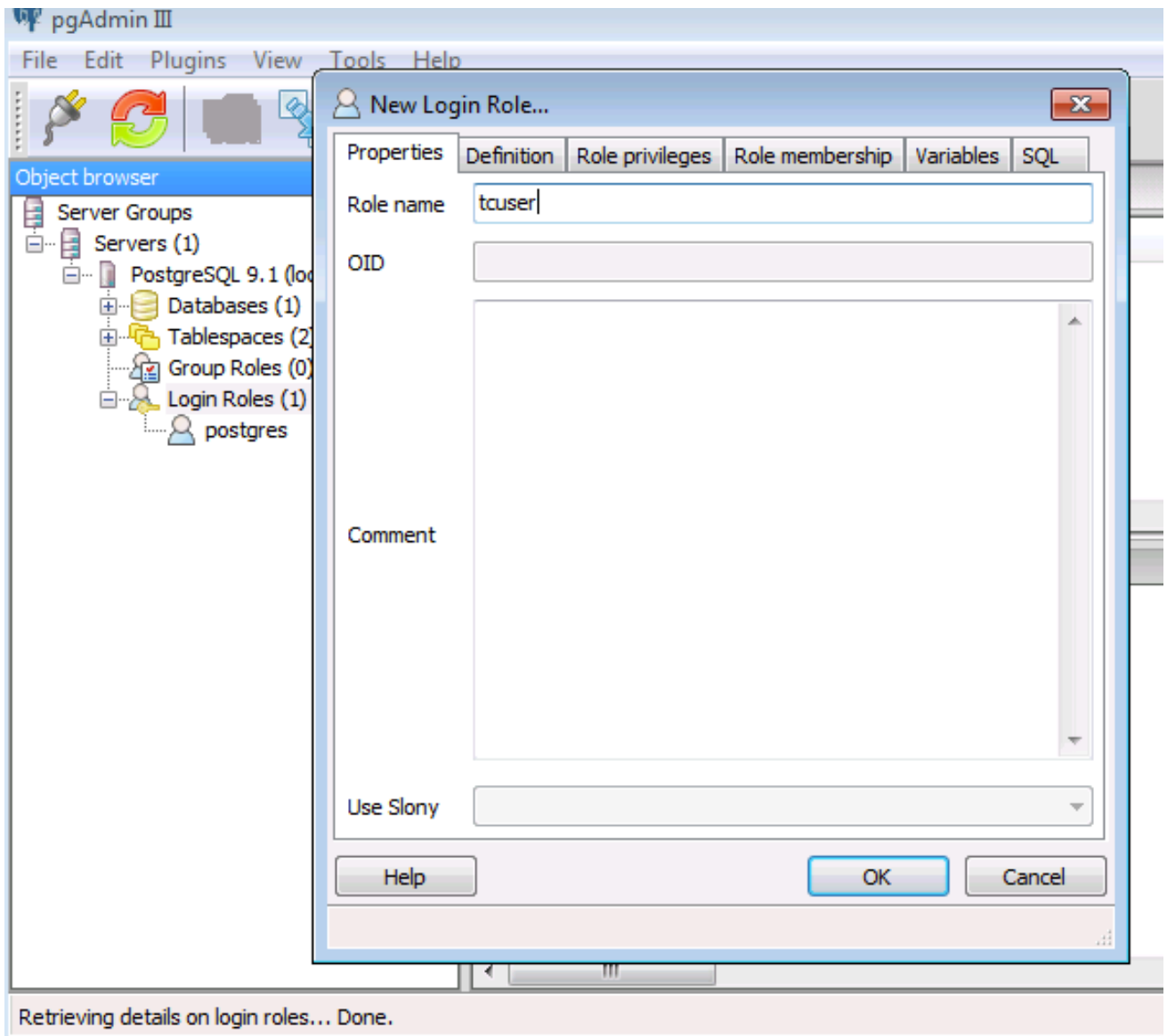


9. Entre à relação de PGAdmin e incorpore a senha do usuário de PostgreSQL. Clique em



OK.

10. Escolha **grupos de servidor > server > PostgreSQL 9.1 > papéis do início de uma sessão** a fim criar um papel novo do início de uma sessão. Dê entrada com o nome novo do papel no campo de nome do papel.



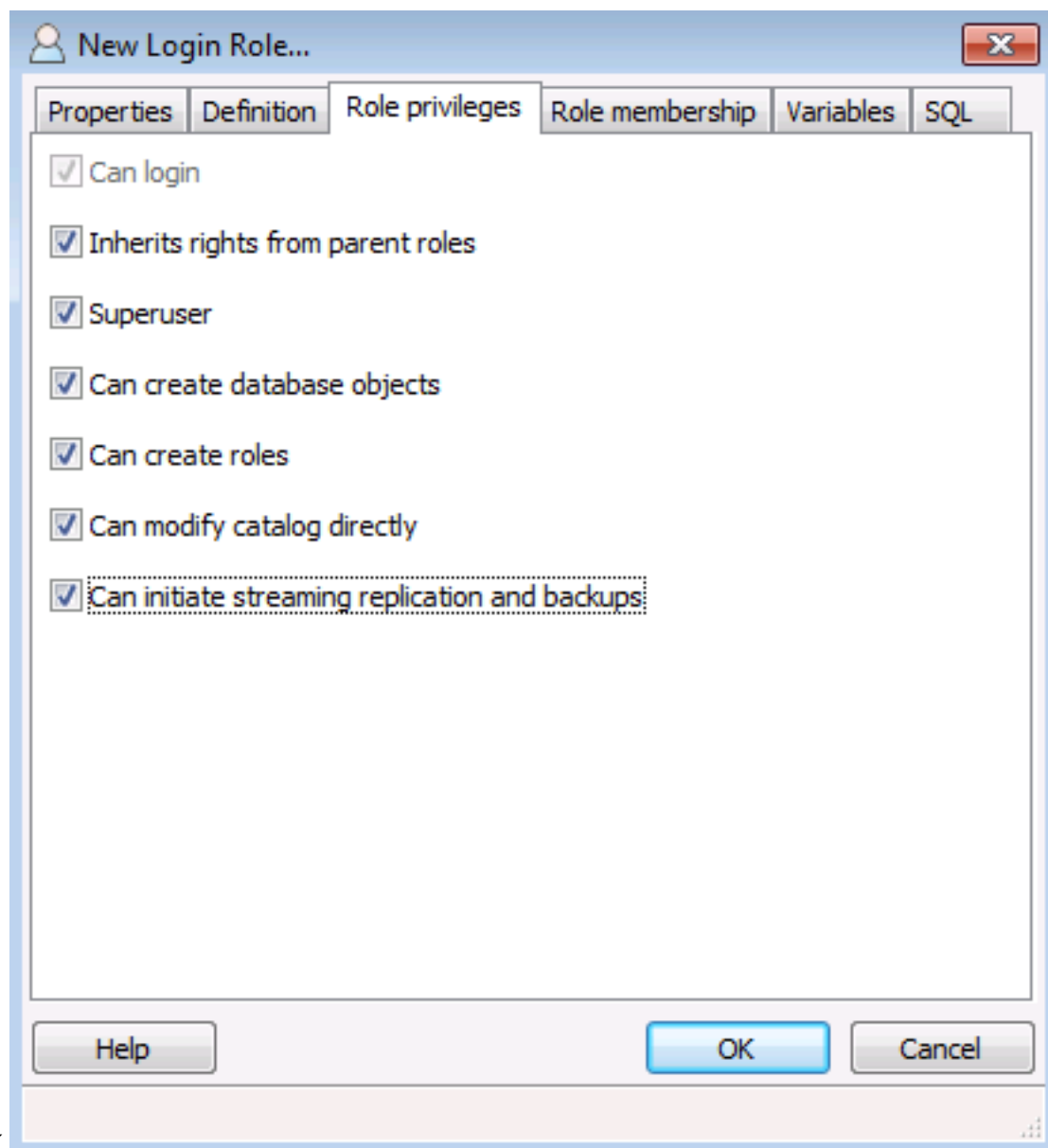
11. Clique a aba da **definição**. Incorpore a senha aos campos da senha e da senha (outra

The image shows a 'New Login Role...' dialog box with the following fields and controls:

- Properties** (selected tab)
- Definition** (active tab)
- Role privileges** (highlighted tab)
- Role membership** (tab)
- Variables** (tab)
- SQL** (tab)
- Password**: A text box containing ten black dots.
- Password (again)**: A text box containing ten black dots and a cursor.
- Account expires**: A checkbox (unchecked), a date field showing '5/ 4/2014', a calendar icon, and a spinner control.
- Connection Limit**: An empty text box.
- Buttons**: 'Help', 'OK', and 'Cancel' at the bottom.

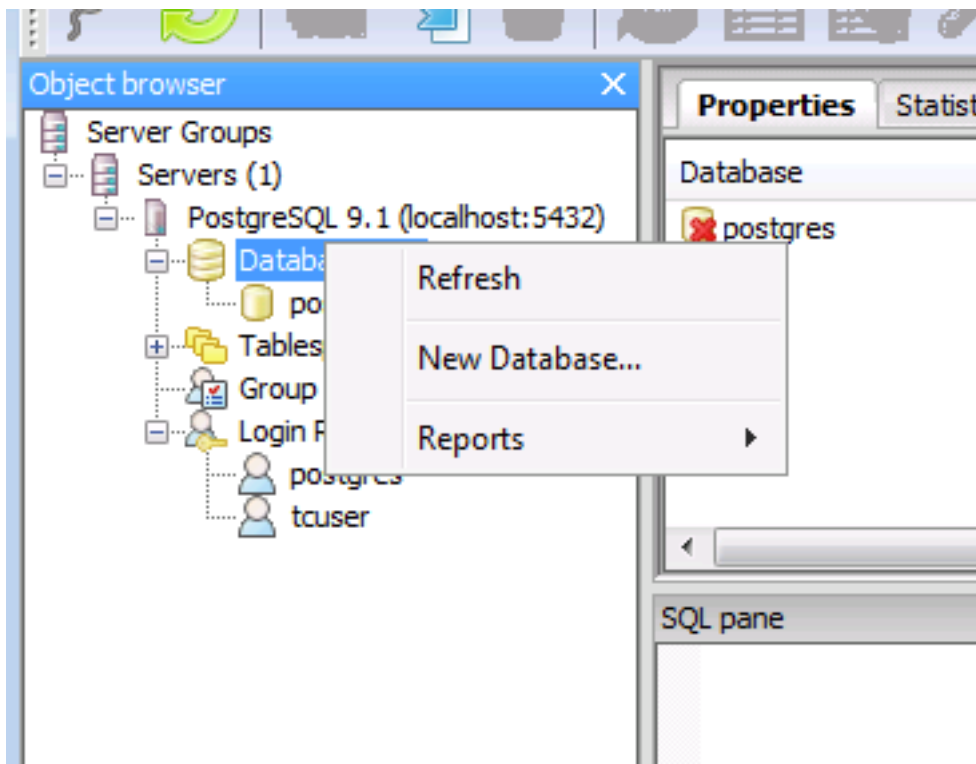
vez).

12. Clique a aba dos **privilégios do papel**. Escolha os privilégios segundo as indicações deste exemplo. Clique em



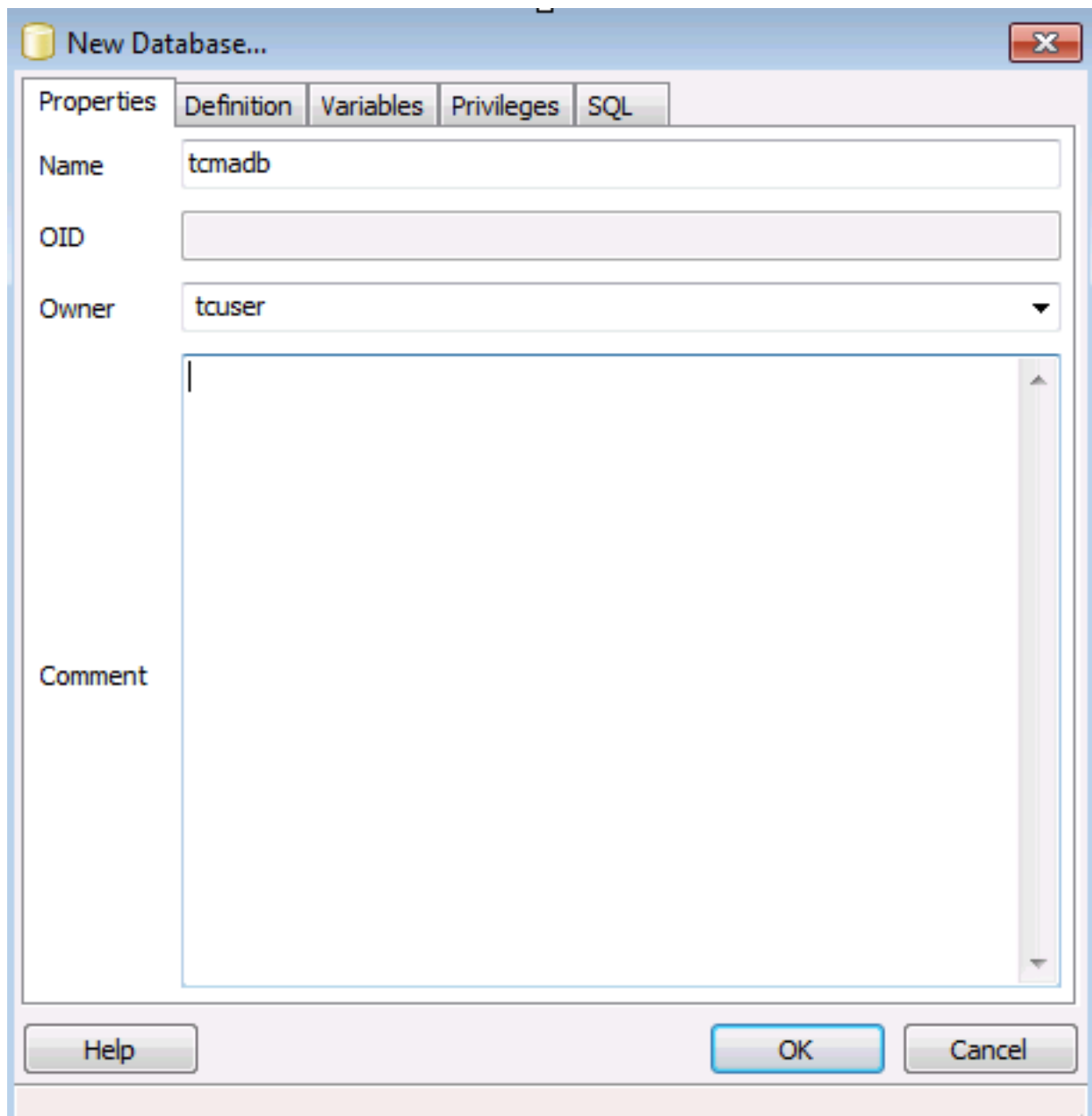
OK.

13. Escolha grupos de servidor > server > PostgreSQL 9.1 > base de dados > base de dados novo a fim criar um base de dados

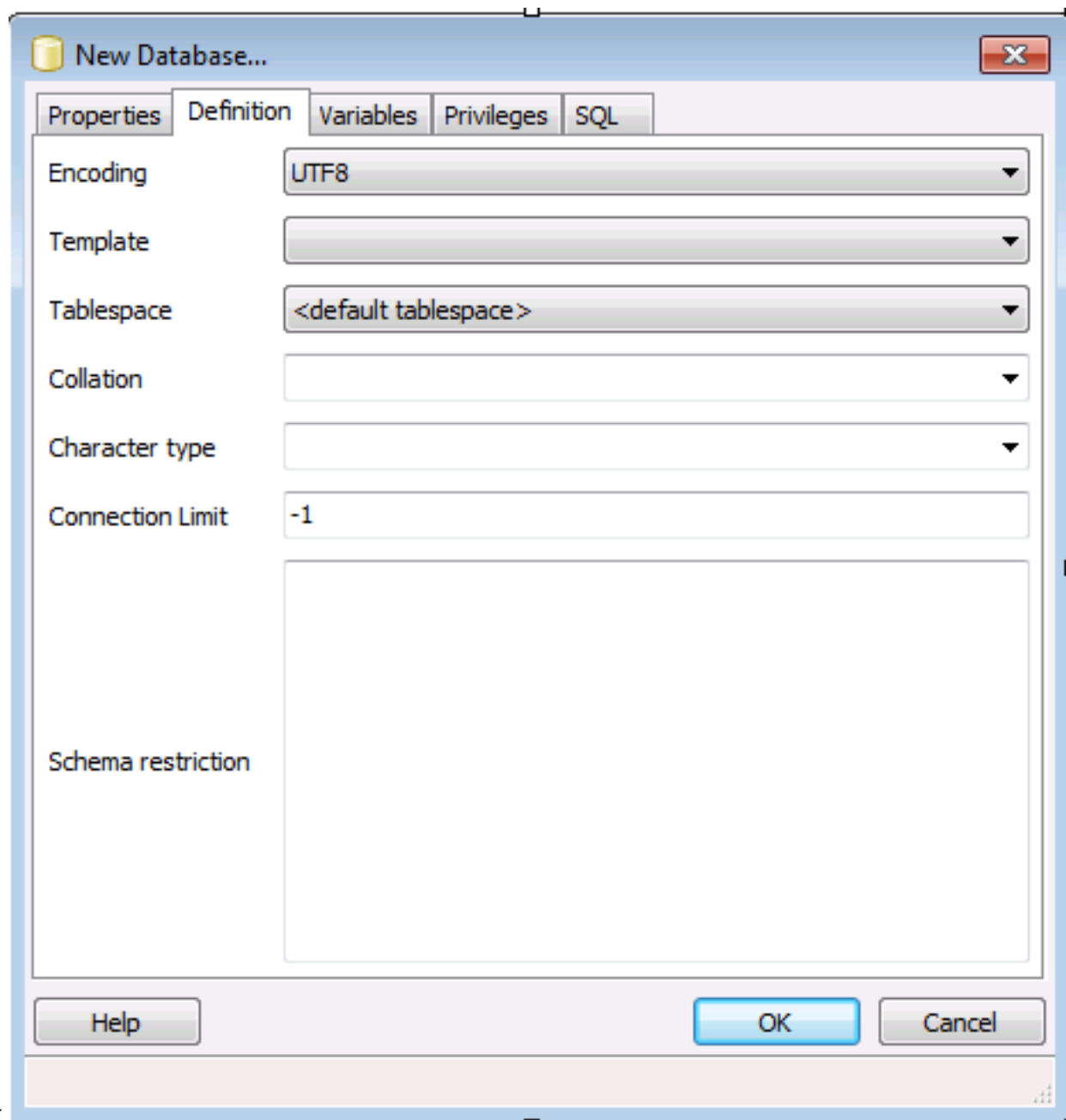


novo.

14. Incorpore o **tcadb** ao campo de nome. Incorpore o **tcuser** ao campo de proprietário.

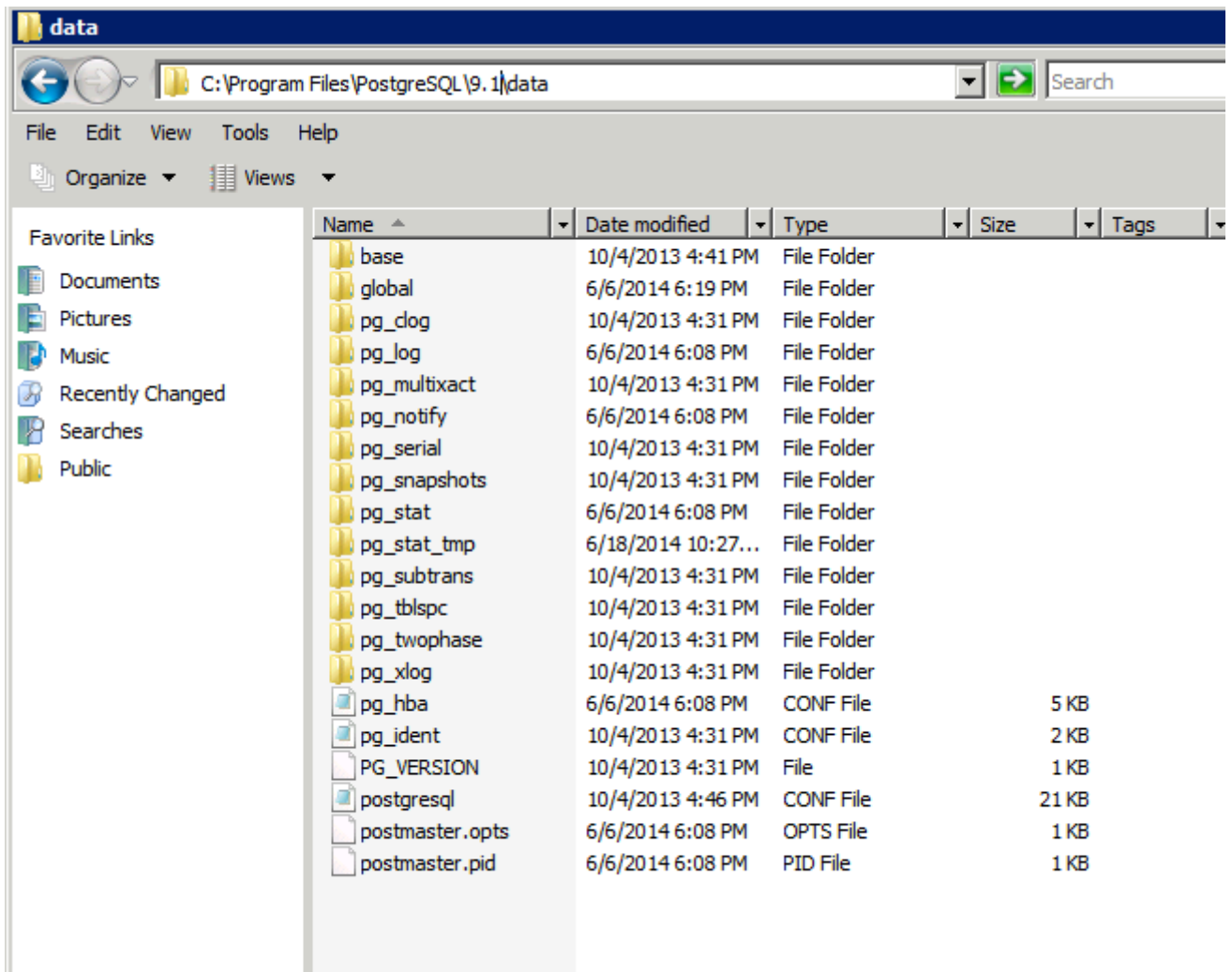


15. Clique a aba da **definição**. Assegure-se de que codificar seja UTF8 para este base de dados. Clique em



OK.

16. Consulte a este lugar (isto é dependente do que você selecionou como a movimentação da instalação).



17. Edite o arquivo postgresql.conf com estas três opções: listen_addresses = "*" escape_string_warning = off forstandard_conforming_strings = on. Se você vê "#" ele precisará de remover isto para que os comandos sejam

```
# - Connection Settings -
listen_addresses = '*'
```

ativos.

```
#array_nulls = on
#backslash_quote = safe_encoding
#default_with_oids = off
escape_string_warning = off
#lo_compat_privileges = off
#quote_all_identifiers = off
#sql_inheritance = on
standard_conforming_strings = off
#synchronize_seqscans = on
```

18. Edite o arquivo pg_hba.conf com esta entrada. O endereço IP de Um ou Mais Servidores Cisco ICM NT usado aqui (x.x.x.x) são o endereço IP de Um ou Mais Servidores Cisco ICM NT do bar dos COPOS. Igualmente note que a máscara de sub-rede é importante ser formatado no corte ("/") formato mais que o serviço dos postgres não começará.

host tcmadb tcuser x.x.x.x/27 password]

19. Reinicie o serviço postgresql-9.3.

| Description: | | | | | |
|---------------------------------------|----------------------|------------------|---------|----------------|----------------|
| Provides relational database storage. | Performance Cou... | Enables rem... | | Manual | Local Service |
| | Performance Logs... | Performanc... | | Manual | Local Service |
| | Plug and Play | Enables a c... | Started | Automatic | Local Syste... |
| | PnP-X IP Bus Enu... | The PnP-X ... | | Manual | Local Syste... |
| | PNRP Machine Na... | This service ... | | Manual | Local Service |
| | postgresql-x64-9.1 | Provides rel... | Started | Automatic | .\postgres |
| | Power | Manages p... | Started | Automatic | Local Syste... |
| | Print Spooler | Loads files t... | Started | Automatic | Local Syste... |
| | Problem Reports a... | This service ... | | Manual | Local Syste... |
| | Program Compati... | This service ... | Started | Automatic | Local Syste... |
| Protected Storage | Provides pr... | | Manual | Local Syste... | |

20. Dependente em cima da instalação e da política de rede, pôde haver uma necessidade de desabilitar também o Windows Firewall. Se não pôde obstruir a alcançabilidade do sibilo do nó do Cisco Unified Presence.

| | | | | |
|---------------------|------------------|---------|-----------------|----------------|
| Windows Error Re... | Allows error... | | Manual | Local Syste... |
| Windows Event C... | This service ... | | Manual | Network S... |
| Windows Event Log | This service ... | Started | Automatic | Local Service |
| Windows Firewall | Windows Fi... | | Disabled | Local Service |
| Windows Font Ca... | Optimizes p... | | Automatic (D... | Local Service |
| Windows Image A... | Provides im... | | Manual | Local Service |
| Windows Installer | Adds, modi... | | Manual | Local Syste... |
| Windows Manaae... | Provides a c... | Started | Automatic | Local Svste... |

21. Adicionar a informação de base de dados externo à página de administração dos COPOS segundo as indicações deste exemplo. Substitua o y.y.y.y com o endereço IP de Um ou Mais Servidores Cisco ICM NT do server de PostgreSQL.

External Database Settings

Save

Status

Status: Ready

External Database Settings

| | |
|----------------|---------|
| Database Name* | tcmdb |
| Description | |
| User Name* | touser |
| Password* | ***** |
| Confirm* | ***** |
| Hostname* | y.y.y.y |
| Port Number* | 5432 |

Save

*- indicates required item.

- Uma vez que o base de dados externo dos COPOS é criado, certifique-se associar este nó ao base de dados do nó da conformidade. Vá à página de administração dos COPOS e escolha a **Mensagem > a conformidade**.
- Em ajustes da conformidade, clique o botão de rádio de **Archiver da mensagem**.

Compliance Settings

Save

Status: Ready

Compliance Settings

Select a compliance server type. A compliance server can be used to log and archive all instant messaging traffic.

Compliance Server Selection

Not Configured (**selected**)

Message Archiver

Third-Party Compliance Server

- Para o hostname do nó, assegure-se de que você escolha o base de dados externo criado na lista de drop-down.

| Message Archiver Database Assignment | |
|--------------------------------------|-------------------|
| Node | External Database |
| copos15 | tcmdb |

Save

Se a Conectividade é boa, o teste abaixo é bem sucedido.

| External Database Troubleshooter | | | |
|--|---------|---------|----------|
| Test Description | Outcome | Problem | Solution |
| Verify external database server reachability (pingable) | ✓ | | |
| Verify external database server connectivity (database connection check) | ✓ | | |

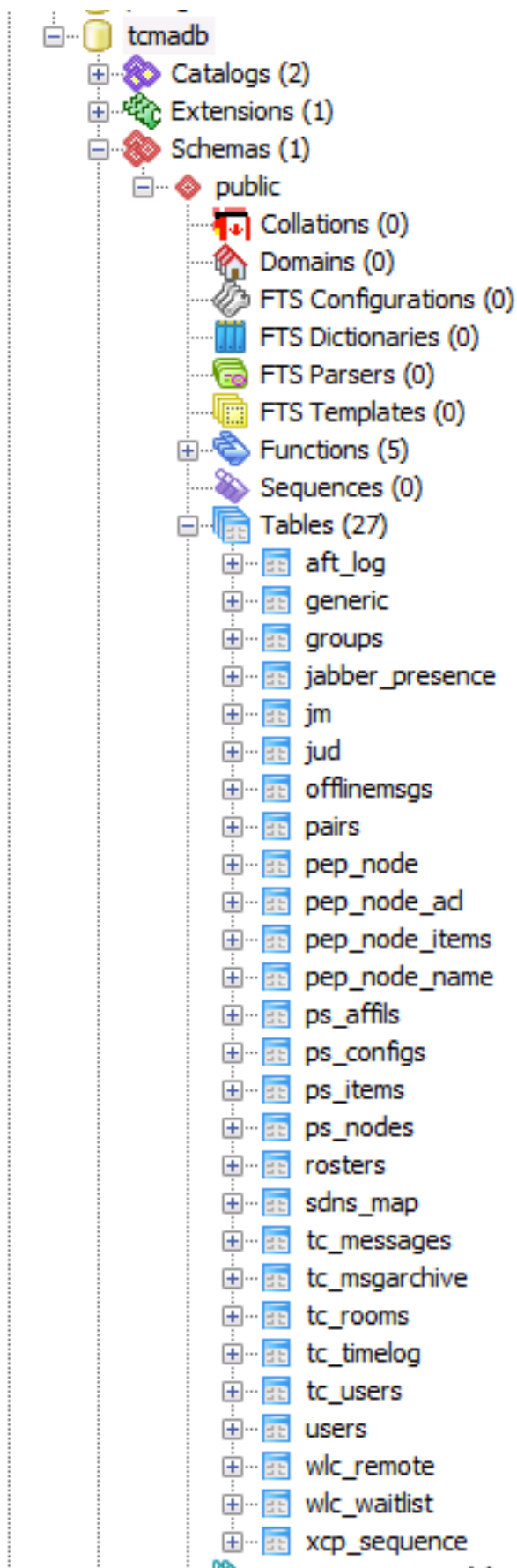
Save Refresh Copy Add New

! Information message item

25. Reinicie o serviço do roteador elástico da plataforma das comunicações (XCP) da utilidade/serviços de rede e tente começar o serviço do archiver da mensagem. O serviço do roteador XCP chamará por um tempo ocioso de rede.

| | | | | | |
|---|-------------------------------|---------|-----------|-------------------------|-----------------|
| ⊙ | Cisco UP XCP Message Archiver | Started | Activated | Fri Oct 4 10:20:24 2013 | 0 days 00:00:00 |
|---|-------------------------------|---------|-----------|-------------------------|-----------------|

26. Estas tabelas são criadas no base de dados do "tcmadb" em PostgreSQL.



Toda a informação relacionada da

conformidade será armazenada na “JM” apresenta.

Verificar

Use esta seção para confirmar se a sua configuração funciona corretamente.

Tente entrar a um Jabber para a sessão de Windows e tentar então aos mensagens de texto. Isto conduz a uma cópia das mensagens que fazem a à “JM” apresenta em PostgreSQL. Está aqui uma amostra da “JM” apresenta onde as mensagens datilografadas estão indo ser arquivadas.

| | d | from_jid | sent_date | subject | thread_id | msg_type | direction | body_len | message_len | body_s |
|----|-----------|---------------|-------------|---------------|---------------|---------------|---------------|----------|-------------|--------|
| | acter var | character var | timestamp w | character var | character var | character var | character var | integer | integer | charac |
| 1 | rk@amit | sank@amitdc | 2013-12-04 | '' | QyFKx0 | c | 0 | 4 | 442 | test |
| 2 | rk@amit | sank@amitdc | 2013-12-04 | '' | QyFKx0 | c | I | 4 | 442 | test |
| 3 | rk@amit | sank@amitdc | 2013-12-04 | '' | QyFKx0 | c | I | 4 | 442 | test |
| 4 | @amitdc | nupurk@amit | 2013-12-04 | '' | 24IK80 | c | 0 | 5 | 178 | Test |
| 5 | @amitdc | nupurk@amit | 2013-12-04 | '' | 24IK80 | c | I | 5 | 178 | Test |
| 6 | @amitdc | nupurk@amit | 2013-12-04 | '' | 24IK80 | c | I | 5 | 178 | Test |
| 7 | rk@amit | sank@amitdc | 2013-12-04 | '' | 24IK80 | c | 0 | 14 | 477 | hi how |
| 8 | rk@amit | sank@amitdc | 2013-12-04 | '' | 24IK80 | c | I | 14 | 477 | hi how |
| 9 | rk@amit | sank@amitdc | 2013-12-04 | '' | 24IK80 | c | 0 | 9 | 467 | i am q |
| 10 | rk@amit | sank@amitdc | 2013-12-04 | '' | 24IK80 | c | I | 9 | 467 | i am q |
| 11 | @amitdc | nupurk@amit | 2013-12-04 | '' | 24IK80 | c | 0 | 1 | 229 | k |
| 12 | @amitdc | nupurk@amit | 2013-12-04 | '' | 24IK80 | c | I | 1 | 229 | k |
| 13 | @amitdc | nupurk@amit | 2013-12-04 | '' | 24IK80 | c | I | 1 | 229 | k |

Troubleshooting

Esta seção fornece informações que podem ser usadas para o troubleshooting da sua configuração.

Estes logs são úteis a fim pesquisar defeitos esta edição da perspectiva dos COPOS:

- Roteador XCP
- Mensagem Archiver XCP

Está aqui um exemplo do teste de conectividade, que pode somente pode ser terminado do acesso raiz.

```
could not change directory to "/home/ciscotac"
Password for user tcuser:
Welcome to psql 8.3.7 (server 9.1.13), the PostgreSQL interactive terminal.
Type:  \copyright for distribution terms
       \h for help with SQL commands
       \? for help with psql commands
       \g or terminate with semicolon to execute query
       \q to quit

WARNING: You are connected to a server with major version 9.1,
but your psql client is major version 8.3.  Some backslash commands,
such as \d, might not work properly.
tcmadb=#
```