

Configurações de LAN em Access point AP541N

Objetivo

Todo o dispositivo que estiver em uma rede deve ter um endereço IP de Um ou Mais Servidores Cisco ICM NT a poder ser identificado e a comunicar-se com os outros dispositivos. O endereço IP de Um ou Mais Servidores Cisco ICM NT atua como um identificador lógico para o dispositivo na rede. Os endereços IP de Um ou Mais Servidores Cisco ICM NT podem ser atribuídos manualmente pelo usuário ou podem ser obtidos automaticamente de um server do protocolo de configuração dinâmica host (DHCP). Às vezes o Access point próprio pode atuar como um servidor DHCP e cumprir pedidos dos clientes para o endereço IP de Um ou Mais Servidores Cisco ICM NT.

Este artigo explica como configurar manualmente um endereço IP de Um ou Mais Servidores Cisco ICM NT nas relações do Access point AP541N e com o DHCP.

Dispositivo aplicável

- Access point AP541N

Versão de software

- AP541N-K9-2.0(4)

Configurações de LAN

Etapa 1. Entre à utilidade de configuração do ponto de acesso e escolha a **instalação > as configurações de LAN**. A página das *configurações de LAN* abre:

LAN Settings

Internal Interface Settings

Connection Type: DHCP

Static IP Address: 192 . 168 . 10 . 10

Subnet Mask: 255 . 255 . 255 . 0

Default Gateway: 192 . 168 . 10 . 1

DNS Nameservers: Dynamic Manual

Hostname: AP541N-A-K9

Management VLAN ID: 1

Untagged VLAN: Enabled Disabled

Untagged VLAN ID: 1

Click "Apply" to save the new settings.

Apply

Etapa 2. Da lista de drop-down do tipo de conexão, escolha um tipo de conexão particular. As opções são:

- IP Estático — Permite que você atribua um endereço IP de Um ou Mais Servidores Cisco ICM NT manualmente.
- DHCP — Permite que você obtenha o endereço IP de Um ou Mais Servidores Cisco ICM NT automaticamente através de um servidor DHCP. Se você escolhe esta opção, a seguir salte [para pizar 6](#).

Connection Type	Static IP ▼			
Static IP Address	192	168	10	10
Subnet Mask	255	255	255	0
Default Gateway	192	168	10	1
DNS Nameservers	<input type="radio"/> Dynamic <input checked="" type="radio"/> Manual			
	168	140	14	10

Etapa 3. Incorpore o endereço IP de Um ou Mais Servidores Cisco ICM NT ao campo de endereço IP estático para atribuir um endereço IP estático desejado ao Access point.

Etapa 4. Incorpore a máscara de sub-rede apropriada associada com o endereço IP de Um ou Mais Servidores Cisco ICM NT ao campo da máscara de sub-rede. Uma máscara de sub-rede divide o endereço IP de Um ou Mais Servidores Cisco ICM NT na rede e nos endereços de host.

Etapa 5. Incorpore o endereço IP de Um ou Mais Servidores Cisco ICM NT do gateway ao campo do gateway padrão. Os anfitriões em redes diferentes podem ser alcançados através do gateway padrão. O gateway padrão é o endereço IP de Um ou Mais Servidores Cisco ICM NT do roteador que atuará como um gateway a outras redes.

Connection Type	DHCP ▼			
Static IP Address	192	168	10	10
Subnet Mask	255	255	255	0
Default Gateway	192	168	10	1
DNS Nameservers	<input type="radio"/> Dynamic <input checked="" type="radio"/> Manual			
	168	140	14	10

Etapa 6. Nos servidores de nome DNS coloque, clique o botão de rádio desejado para o tipo de DNS (Domain Name System) para usar-se. Esta etapa não está disponível se você escolheu o IP Estático em etapa 2. As opções são:

- Dinâmico — Clique este botão de rádio se você quer o DNS ser dinâmico. Isto é usado nas encenações onde os clientes são móveis.
- Manual — Clique este botão de rádio se você quer incorporar manualmente o DNS. Isto é usado nas encenações onde os clientes não são móveis na rede.

Timesaver: Salte etapas 7 e 8 se você escolheu dinâmico na etapa acima.

Etapa 7. Incorpore o endereço IP de Um ou Mais Servidores Cisco ICM NT do servidor DNS ao campo dos servidores de nome DNS. O servidor DNS traduz Domain Name para apropriar endereços IP de Um ou Mais Servidores Cisco ICM NT.

Etapa 8. (opcional) incorpora o endereço do os DN secundários à?a linha do campo do servidor de nome DNS. Isto é usado se os DN principais falham.

Hostname	AP541N-A-K9
MAC Address	00:00:00:00:00:00
Management VLAN ID	1
Untagged VLAN	<input checked="" type="radio"/> Enabled <input type="radio"/> Disabled
Untagged VLAN ID	1

Click "Apply" to save the new settings.

Apply

Etapa 9. Dê entrada com um nome gerado usuário para o Access point no campo do hostname.

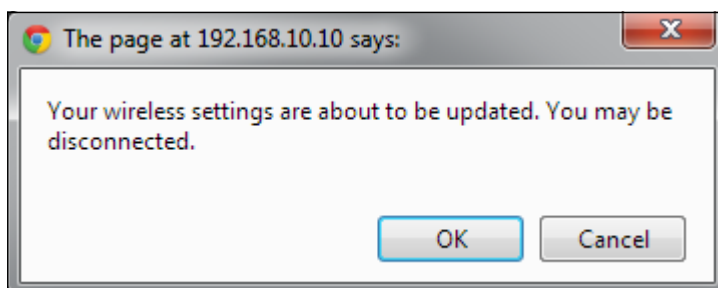
Nota: No campo do MAC address você pode ver o MAC address do Access point.

Etapa 10. (opcional) para mudar o ID do VLAN de gerenciamento, incorpora um número entre 1 e 4094 ao campo do VLAN de gerenciamento ID. O VLAN de gerenciamento é o VLAN associado com o endereço IP de Um ou Mais Servidores Cisco ICM NT que você se usa para alcançar o AP. O VLAN de gerenciamento ID do padrão é 1.

Etapa 11. (opcional) para etiquetar todo o tráfego com um clique do ID de VLAN **desabilitou** o botão de rádio no campo do VLAN sem etiqueta. Todos os dados do sem etiqueta são atribuídos à revelia ao VLAN 1. que etiqueta são usados para identificar a que o VLAN um pacote pertence. Etapa 12 da faixa clara se você desabilita a colocação de etiquetas.

Etapa 12. Para mudar o VLAN padrão que a data do sem etiqueta pertence a, incorpore um valor entre 1 e 4094 ao campo do VLAN sem etiqueta ID. Os pacotes do VLAN mencionado não serão etiquetados. O padrão é VLAN1.

Etapa 13. O clique **aplica-se** para salvar os ajustes.



Etapa 14. Uma janela de confirmação aparece. Clique em **OK**.