

Compreenda e personalize os serviços da visibilidade do painel e da visibilidade do contexto no 2.1 ISE

Índice

[Introdução](#)

[Pré-requisitos](#)

[Requisitos](#)

[Componentes Utilizados](#)

[Informações de Apoio](#)

[Configuração](#)

[Personalize o Home Page](#)

[Personalize a visibilidade do contexto](#)

[Troubleshooting](#)

Introdução

Este documento descreve como personalizar a característica nova do painel e os serviços da visibilidade do contexto no Identity Services Engine.

Pré-requisitos

Requisitos

Não existem requisitos específicos para este documento.

[Componentes Utilizados](#)

As informações neste documento são baseadas nestas versões de software e hardware:

- Versão 2.1 do motor do serviço da identidade

Informações de Apoio

Nas versões anterior do ISE, a informação visível era mínima desde que havia os painéis fixos que fornecem informação fixa sobre atributos na rede. Não havia nenhuma opção para ver a informação em uma vista gráfica.

O 2.1 ISE dá-lhe muitas opções para personalizar os painéis e para ver igualmente a informação que você exige em uma vista gráfica fácil de usar. Dois componentes de serviço são fornecidos para conseguir este:

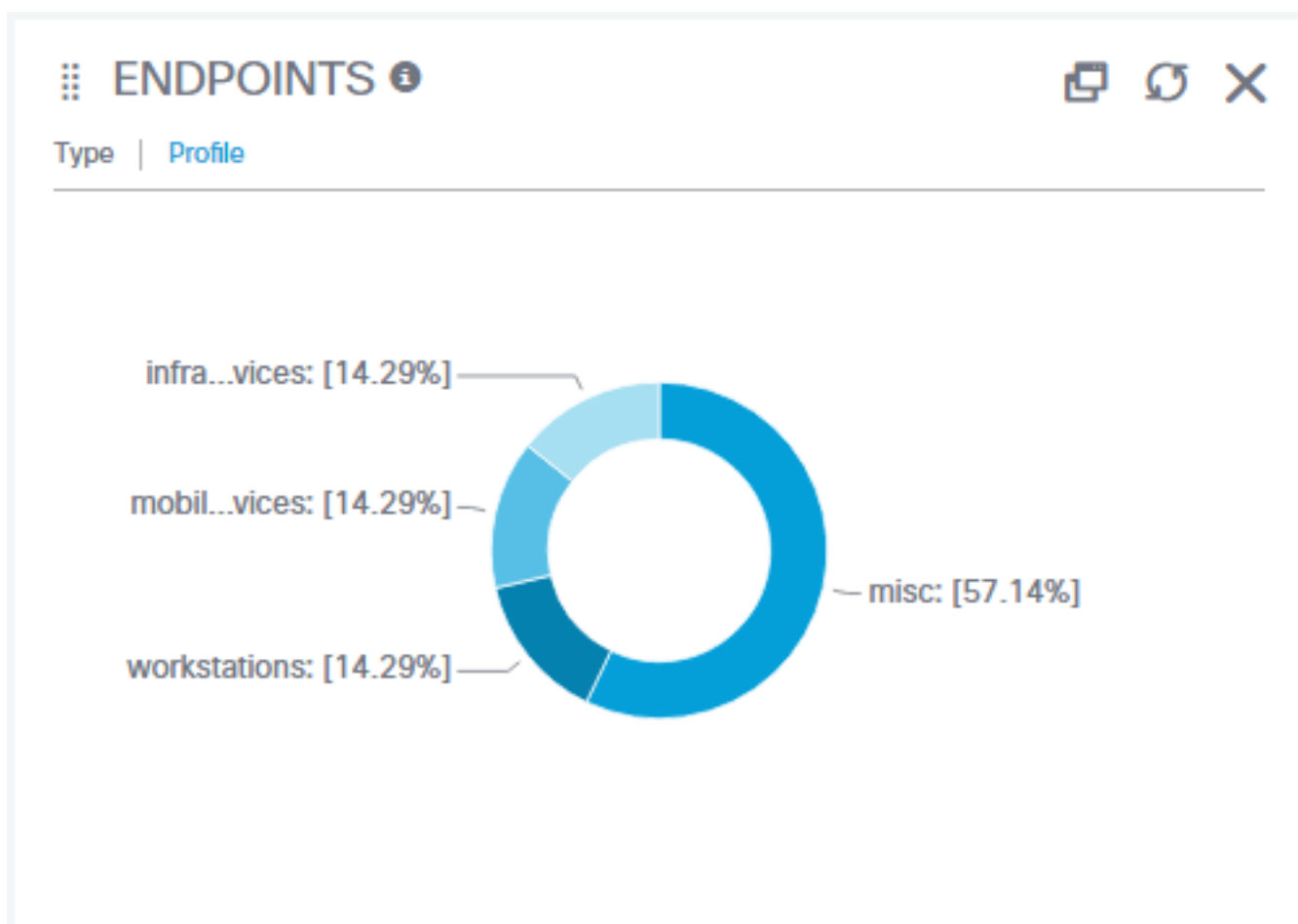
1. Serviços do painel

2. Serviços de diretório do contexto

Os serviços do painel permitem que você configure e personalize os painéis no ISE. Em versões anteriores, usou-se para estar somente um painel com os seis dashlets que mostram uma quantidade limitada de informação no Home Page. No 2.1 ISE, pode haver painéis múltiplos com os dashlets customizáveis conforme as exigências.

Os serviços de diretório do contexto são uns novos recursos introduzidos no 2.1 ISE. Tradicionalmente, a informação dos endpoints pode ser alcançada da **administração > do Gerenciamento de identidades > das identidades > dos valores-limite**. A informação mostrada aqui usou-se para ser muito limitada e não muito fácil de usar como o número de abas aumentadas, ele se usou para obter mais congestionado e dura ver determinados columns. Para aliviar estas duas desvantagens (a informação limitada e a falta da facilidade de utilização), o serviço de diretório do contexto fornece-o uma aba nova no 2.1 ISE, **visibilidade do contexto**. Esta seção dá-lhe a capacidade para ver quase cada bit da informação em relação aos valores-limite na rede e fá-la em uma maneira fácil de usar usando cartas e colunas customizáveis.

Both of these serviços utilizam os mesmos dashlets para apresentar a informação, mas em uma maneira customizável. Um dashlet é um indicador pequeno em um painel que tenha a informação sobre determinada categoria com um grupo de atributos e uma carta que indica a informação sobre aquelas atribua. Um dashlet da amostra é mostrado aqui:



Cada dashlet tem um título, o grupo de categorias de atributos, um botão para abrir este dashlet em uma aba nova, um botão para refrescar os dados e em alguns casos, um botão para suprimir também do dashlet do painel. Quase todos os dashlets têm uma carta circular que forneça a informação sobre os atributos da categoria selecionada nas porcentagens. Uma categoria pode ser selecionada clicando no grupo de atributos atuais em um dashlet abaixo do título. Pairar sobre uma seção da carta mostra o número de valores-limite associados com o aquele atributos no

centro da carta. Clicar em uma seção da carta abre uma aba nova. Nesta aba, os dashlets relevantes e uma grade tabular com toda a informação sobre aqueles valores-limite associados com esse atributo são mostrados.

Configuração

Personalize o Home Page

O 2.1 ISE vem com placas do traço do padrão no Home Page. Aqueles são:

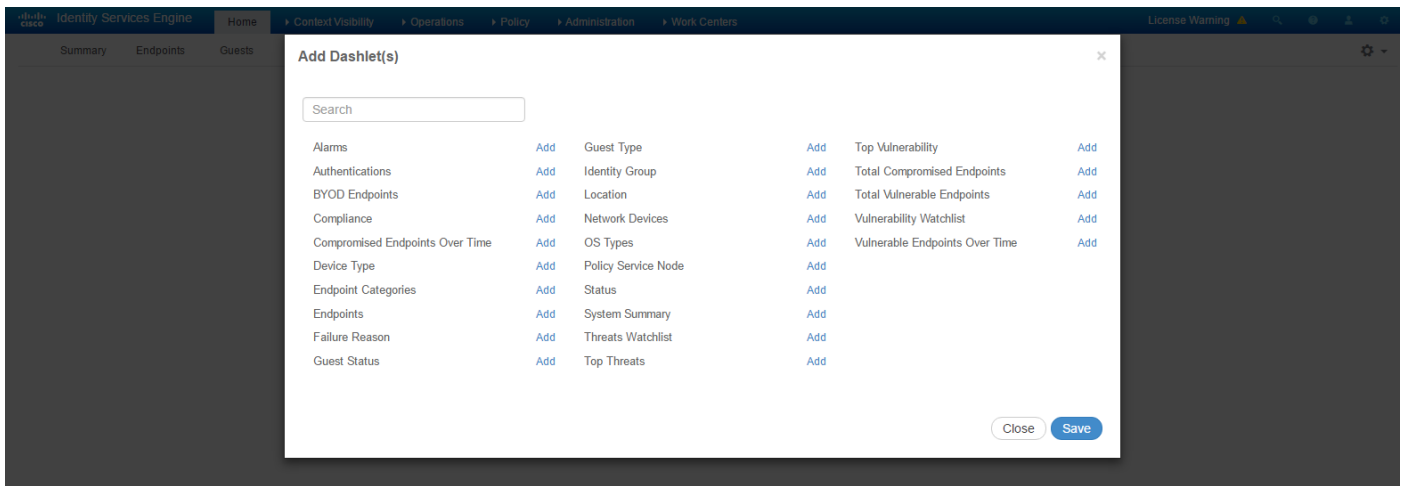
1. Resumo
2. Valores-limite
3. Convidados
4. Vulnerabilidade
5. Ameaça

Todos estes painéis não podem ser suprimidos. Contudo, os dashlets apresentados nestes painéis podem ser personalizados. Para adicionar um painel novo, clique sobre + símbolo no fim do título do painel. Dê-lhe um nome e clique-o sobre a **salv guarda**.

The screenshot displays the Cisco ISE Home Page interface. A modal dialog box titled "Create new dashboard" is open in the center, featuring a text input field containing "Customized Dashboard", a "Close" button, and a "Save" button. The background interface is dimmed and shows several dashlets:

- METRICS:** Total Endpoints (21), Active Endpoints (3), BYOD Endpoints (3), and Compliance (0%).
- NETWORK DEVICES:** A donut chart showing device distribution: kurtwlc (5.88%), kurt-3560 (5.88%), kurt3750 (11.76%), wlc-backbone (47.06%), and backb...3750c (29.41%).
- ENDPOINTS:** A donut chart showing endpoint distribution: infra_vices (14.29%), mobil_vices (14.29%), workstations (14.29%), and misc (57.14%).
- BYOD ENDPOINTS:** A donut chart showing BYOD endpoint distribution: mobil_vices (33.33%) and workstations (66.67%).
- ALARMS:** A table listing active alarms such as "ISE Authentication Inactivity" and "License About to Expire".
- SYSTEM SUMMARY:** A summary of system health for 4 node(s).
- AUTHENTIFICATIONS:** A table showing authentication details for various identity stores and groups.

Escolha os dashlets a ser postos sobre o painel de uma lista de dashlets disponíveis.



Nota: Personalizar os dashlets eles mesmos não é apoiada neste momento

Dica: É sempre um melhor prática minimizar o número de dashlets em um painel e usar pelo contrário mais painéis conforme as exigências. Evite o uso repetitivo dos dashlets em painéis diferentes reduzir o momento de buscar os dados.

A seção do medidor mostrada no sumário é um dashlet do padrão de sistema e não pode ser removida e não pode ser adicionada a nenhuns outros painéis.

Lá alguns ajustes fornecidos para estes painéis. Os ajustes podem ser vistos como um dropdown clicando no ícone da engrenagem no canto superior direito.

Os ajustes disponíveis são:

1. Adicionar o painel novo - Uma outra maneira de adicionar um painel novo.
2. Adicionar Dashlet - Opção para adicionar dashlets múltiplos ao painel atual.
3. Exportação - Exporta os dados e as cartas nos dashlets do painel atual para um arquivo PDF.
4. Molde da disposição - Opção para mudar a disposição do painel atual.
5. Controle painéis - Fornece as opções para marcar o painel atual como o painel do padrão a ser mostrado quando o Home Page é alcançado. Igualmente fornece uma opção para restaurar todos os painéis - todos os dashlets/dashboards customized são suprimidos.

Personalize a visibilidade do contexto

Como o painel, a visibilidade do contexto igualmente tem painéis do padrão. Os painéis aqui mostram os dados dos valores-limite para a maioria de cenários comuns. A visibilidade do contexto tem duas seções:

1. Valores-limite
2. Dispositivos de rede

Os valores-limite seccionam têm todo o relativo à informação a todos os valores-limite na rede segregada em categorias diferentes. Estas categorias têm um painel do seus próprios. São elas:

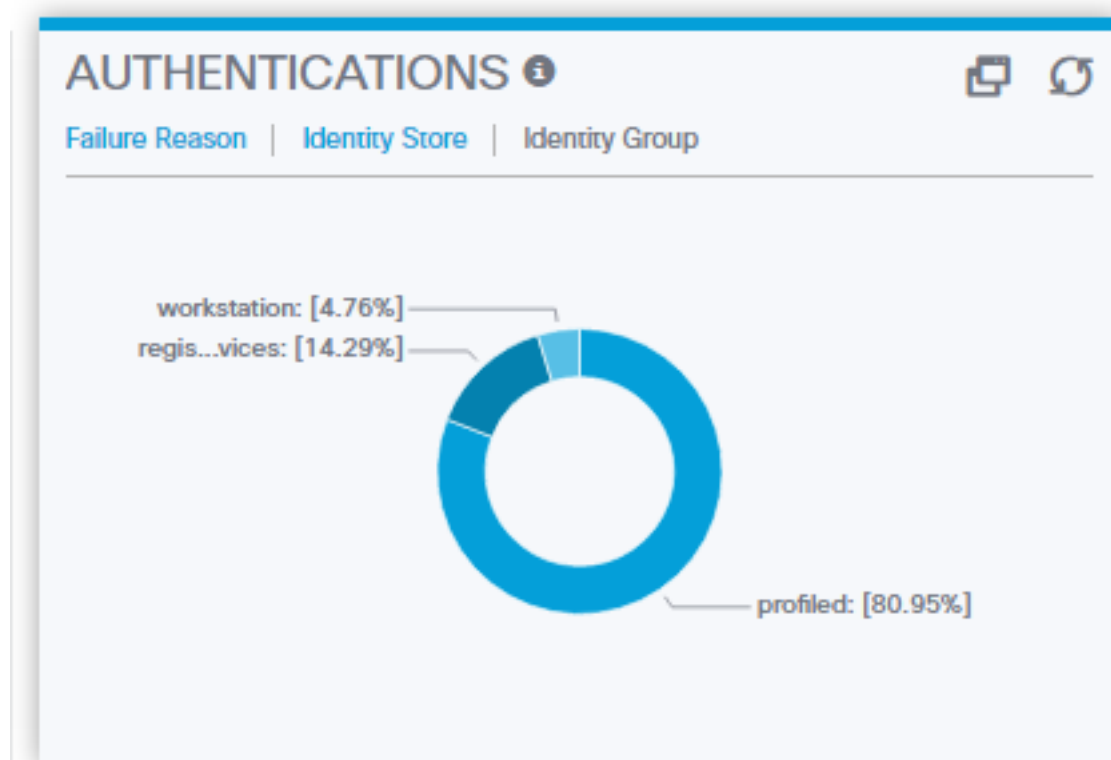
1. Autenticação
2. BYOD

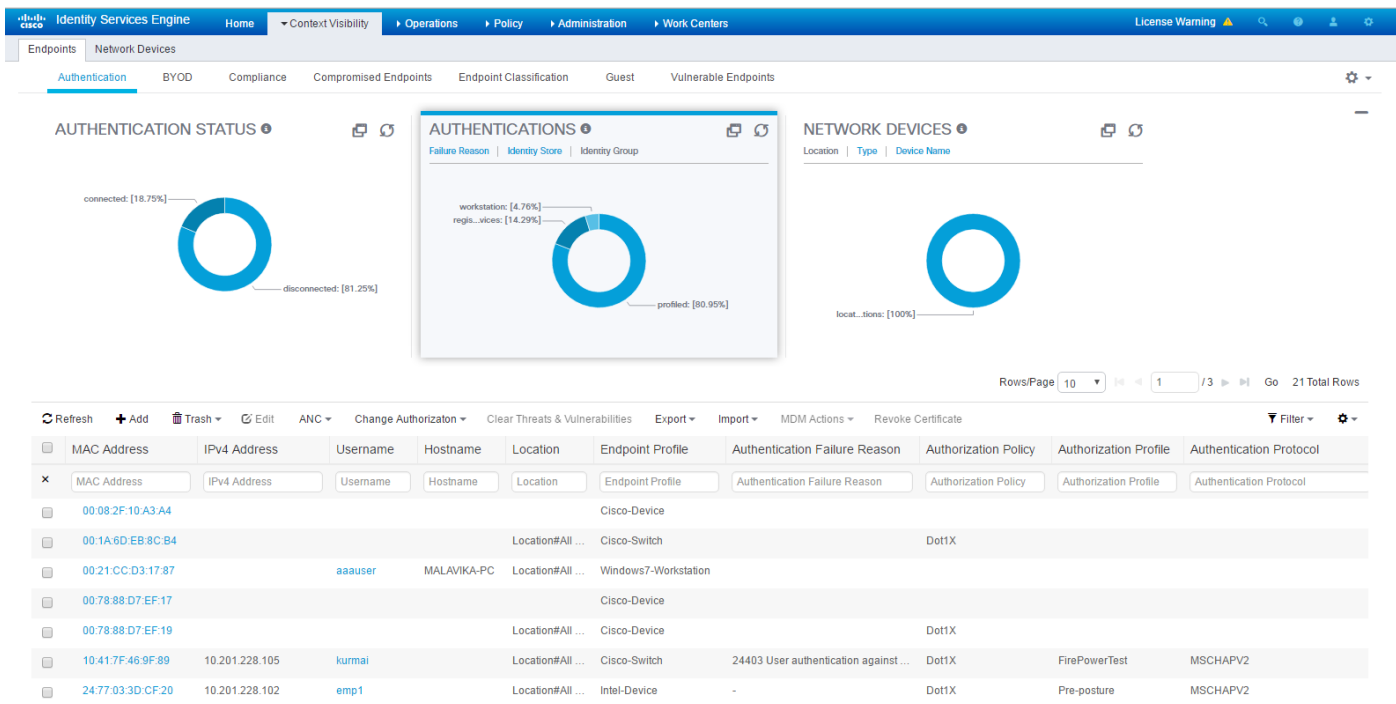
3. Conformidade
4. Valores-limite comprometidos
5. Classificação do valor-limite
6. Convidado
7. Valores-limite vulneráveis

Em cada painel, há duas seções, uma é dedicado aos dashlets e a outro é indicando os dados na grade tabular. Quando os dashlets derem uma ideia rápida dos dados, a seção de dados dá a informação detalhada sobre os valores-limite.

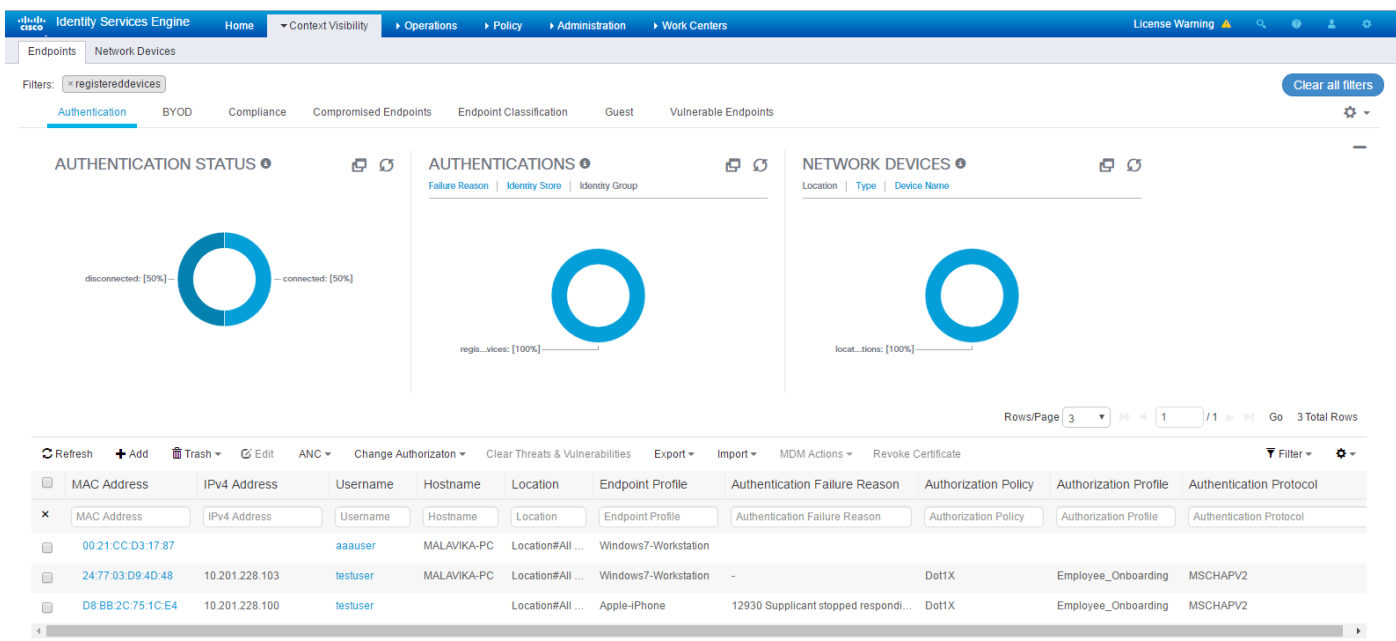
Os dashlets na visibilidade do contexto têm um apoio do filtro da cascata aplicável às cartas e às tabelas abaixo também. Por exemplo, em cada dashlet há umas cartas para atributos diferentes. As seções diferentes das cartas são coloridas diferentemente e dão a informação sobre aqueles atributos. Quando o administrador clica sobre qualquer daquelas seções da carta, todas as cartas e a grade dos dados nas tabelas alinham a esse filtro e atualizam em conformidade. Está aqui um exemplo que mostre o efeito de conexão em cascata do filtro:

Uma carta da amostra em um dashlet e as outras seções da **autenticação do painel**:

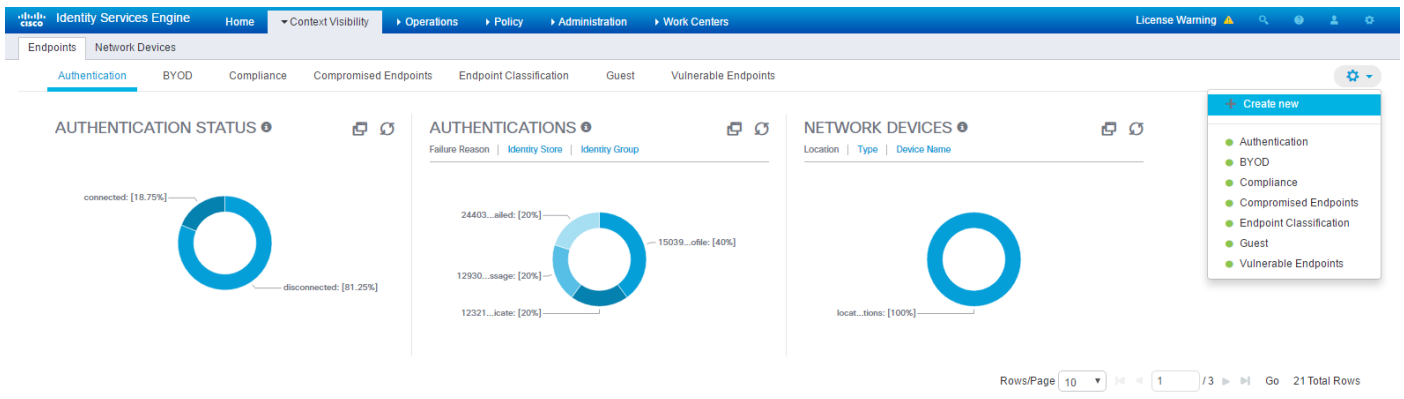




Quando você clica perfilado sobre, o filtro **perfilado** está aplicado a todas as cartas restantes no painel e a grade abaixo dele como mostrado aqui:



Os painéis na seção dos valores-limite apenas podem ser personalizados. Para configurar um painel novo, navegue à **visibilidade do contexto > aos valores-limite**. Clique sobre o ícone da engrenagem no fim dos títulos do painel enfileiram e selecionam então **criam novo**.



Um PNF-acima é mostrado com três campos. São **nome**, **categorias do atributo** e **colunas**. No **campo de nome**, um nome tem de ser dada ao painel novo. No **atributo as categorias** colocam, lá são categorias predefinidas dos atributos de que os atributos requerido podem ser seleccionados para ser mostrado no painel. **Nas colunas** coloque, os atributos pode ser seleccionado da lista de disponível dos atributos baseado na categoria.

Create New View

Name *

Attribute Categories

Columns *

× AntiSpywareInstalled
× AntiVirusInstalled
× Email
× PostureOS
× PosturePolicyMatched
× PostureStatus
× SelectedAuthorizationProfiles
× Static Assignment

Click inside the field to start searching attributes.

O painel recém-criado mostra os dados em um formato tabular.

Identity Services Engine Home Context Visibility Operations Policy Administration Work Centers License Warning

Endpoints Network Devices Authentication BYOD Compliance Compromised Endpoints Endpoint Classification Guest Vulnerable Endpoints Customized Dashboard

Rows/Page 10 1 / 3 Go 21 Total Rows

Refresh	Add	Trash	Edit	ANC	Change Authorizaton	Clear Threats & Vulnerabilities	Export	Import	MDM Actions	Revoke Certificate	Filter
<input type="checkbox"/>	AntiSpywareInstalled	AntiVirusInstalled	Email	PostureOS	PosturePolicyMatched	PostureStatus	SelectedAuthorizationPr...	Static Assignment			
<input checked="" type="checkbox"/>	AntiSpywareInstalled	AntiVirusInstalled	Email	PostureOS	PosturePolicyMatched	PostureStatus	SelectedAuthorizationProfiles	Static Assignment			
<input type="checkbox"/>							DenyAccess	false			
<input type="checkbox"/>								false			
<input type="checkbox"/>								false			
<input type="checkbox"/>						Unknown	PostureUnknown	false			
<input type="checkbox"/>								false			
<input type="checkbox"/>							NSP_onboard_BYOD	false			
<input type="checkbox"/>								false			
<input type="checkbox"/>								false			
<input type="checkbox"/>								false			

Nota: Nenhum dos dashlets atuais na seção da visibilidade do contexto podem ser suprimidos ou adicionado a um painel.

Troubleshooting

Se alguns dos painéis no Home Page ou na visibilidade do contexto não mostram nenhuma informação, certifique-se por favor de que o nó preliminar da monitoração é em serviço e é em sincronia com o nó preliminar Admin. Se a edição ainda persiste, contacte o tac Cisco para o auxílio.