

Intervalo de polling do perdigueiro CIM à verificação do server POP3

Índice

[Introdução](#)

[Informações de Apoio](#)

[Verifique o ajuste de configuração](#)

[Mude o ajuste de configuração](#)

[Reinicie o serviço do perdigueiro](#)

Introdução

Este original descreve como verificar e mudar o intervalo de polling do perdigueiro ao server do protocolo Post Office Protocol 3 (POP3) no gerente da interação de Cisco (CIM).

Informações de Apoio

O eGActiveDB inclui um ajuste dentro da tabela dos **egpl_pref_globasettings** que aumenta ou diminui o intervalo de polling do perdigueiro ao server POP3. Contudo, este ajuste não é visível através da interface do utilizador (UI).

Está aqui o valor que controla o intervalo de polling:

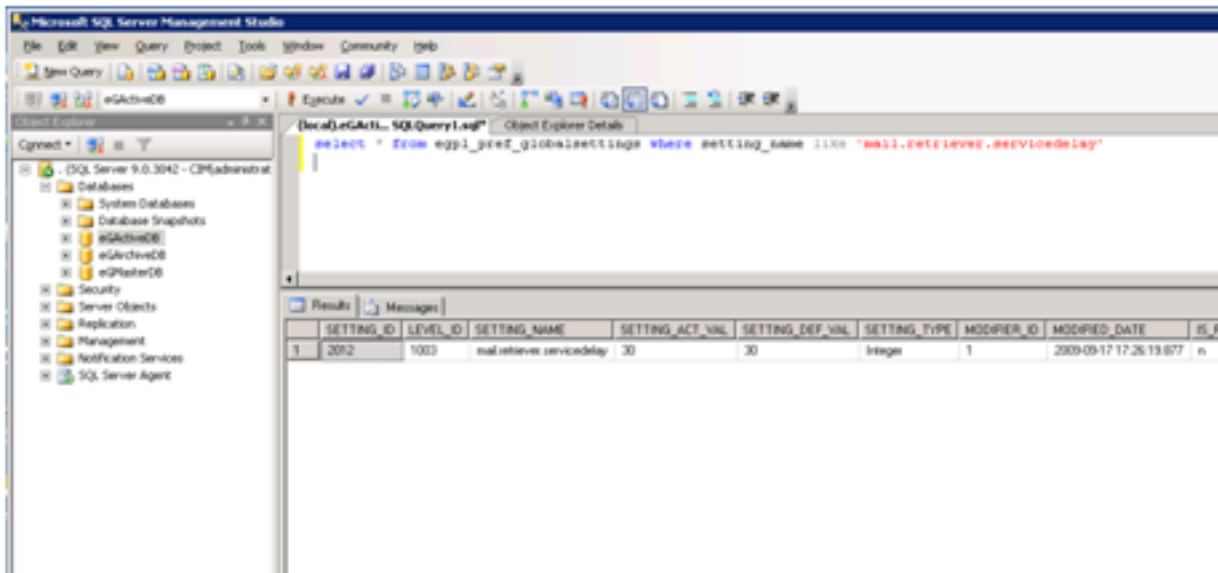
```
mail.retriever.servicedelay => 30 secs (default).
```

O perdigueiro conecta ao server POP3, verifica cada pseudônimo, e recupera o email. Depois que termina este ciclo, dorme por 30 segundos. Este ajuste reflete o atraso que o perdigueiro se usa entre cada ciclo a fim buscar aos email do server POP3.

Verifique o ajuste de configuração

Use esta pergunta do eGActiveDB a fim ver o ajuste em seu ambiente do gerente da interação de Cisco (CIM):

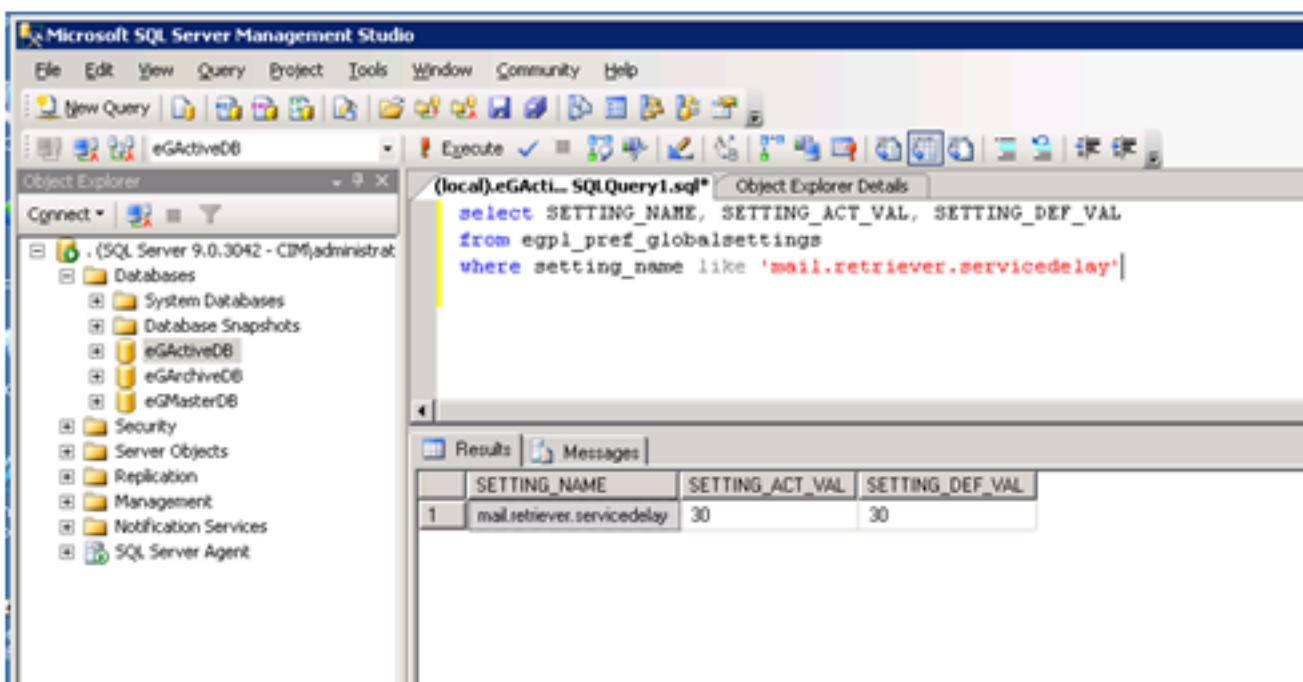
```
select * from egpl_pref_globalsettings where setting_name like  
'mail.retriever.servicedelay'
```



A fim ver os campos relevantes para este ajuste, use esta pergunta:

```
select SETTING_NAME, SETTING_ACT_VAL, SETTING_DEF_VAL from
egpl_pref_globalsettings where setting_name like
'mail.retriever.servicedelay'
```

Note: Nesta pergunta, o **SETTING_ACT_VAL** representa a configuração atual, onde **SETTING_DEF_VAL** é o valor padrão 30-second.

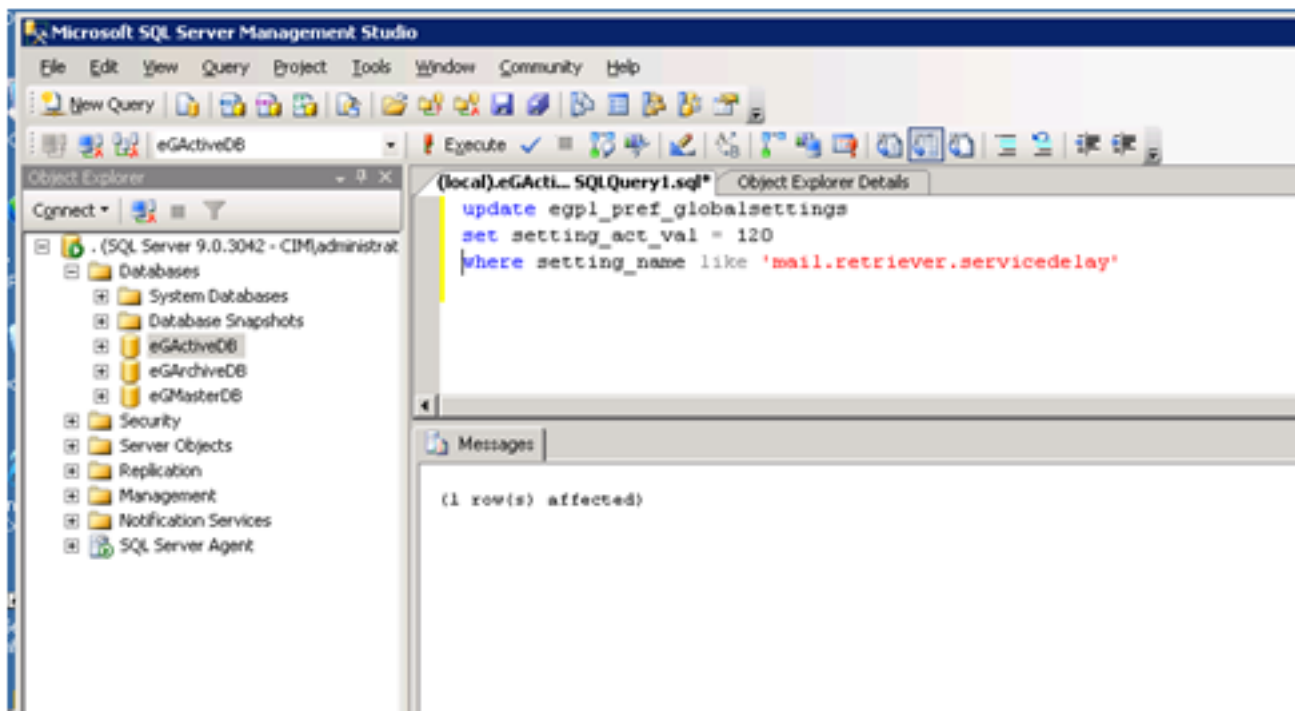


Mude o ajuste de configuração

A fim facilitar uma mudança ao ajuste de configuração, use esta indicação da atualização:

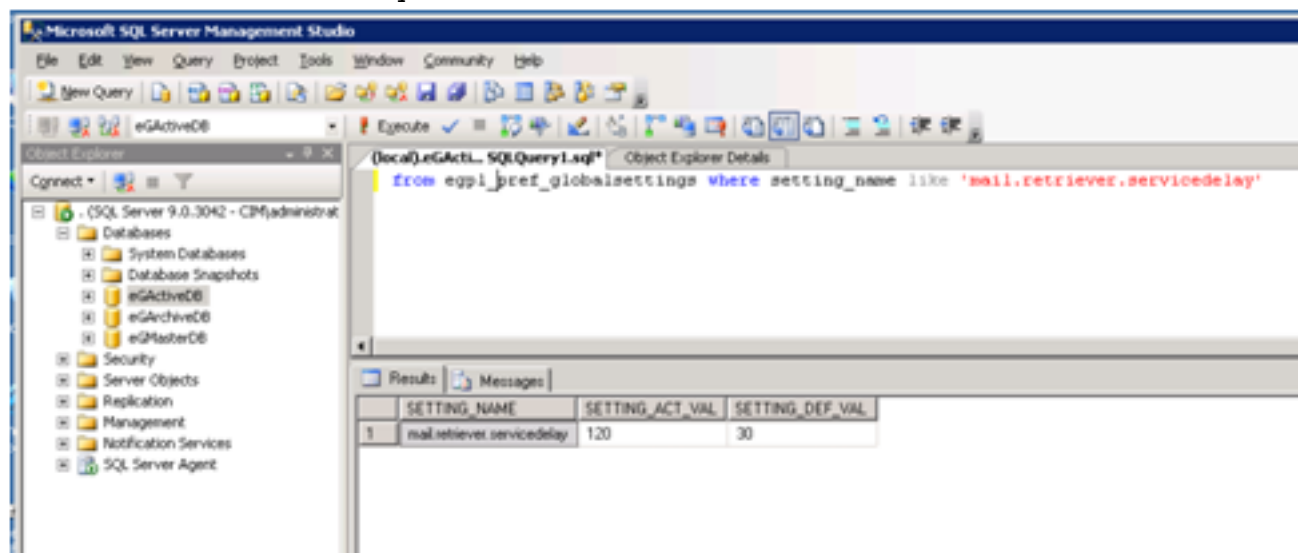
```
update egpl_pref_globalsettings set setting_act_val = 120 where
setting_name like 'mail.retriever.servicedelay'
```

A indicação da atualização produz este resultado:



Use esta pergunta mais uma vez a fim verificar as mudanças:

```
select SETTING_NAME, SETTING_ACT_VAL, SETTING_DEF_VAL from
egpl_pref_globalsettings where setting_name like
'mail.retriever.servicedelay'
```

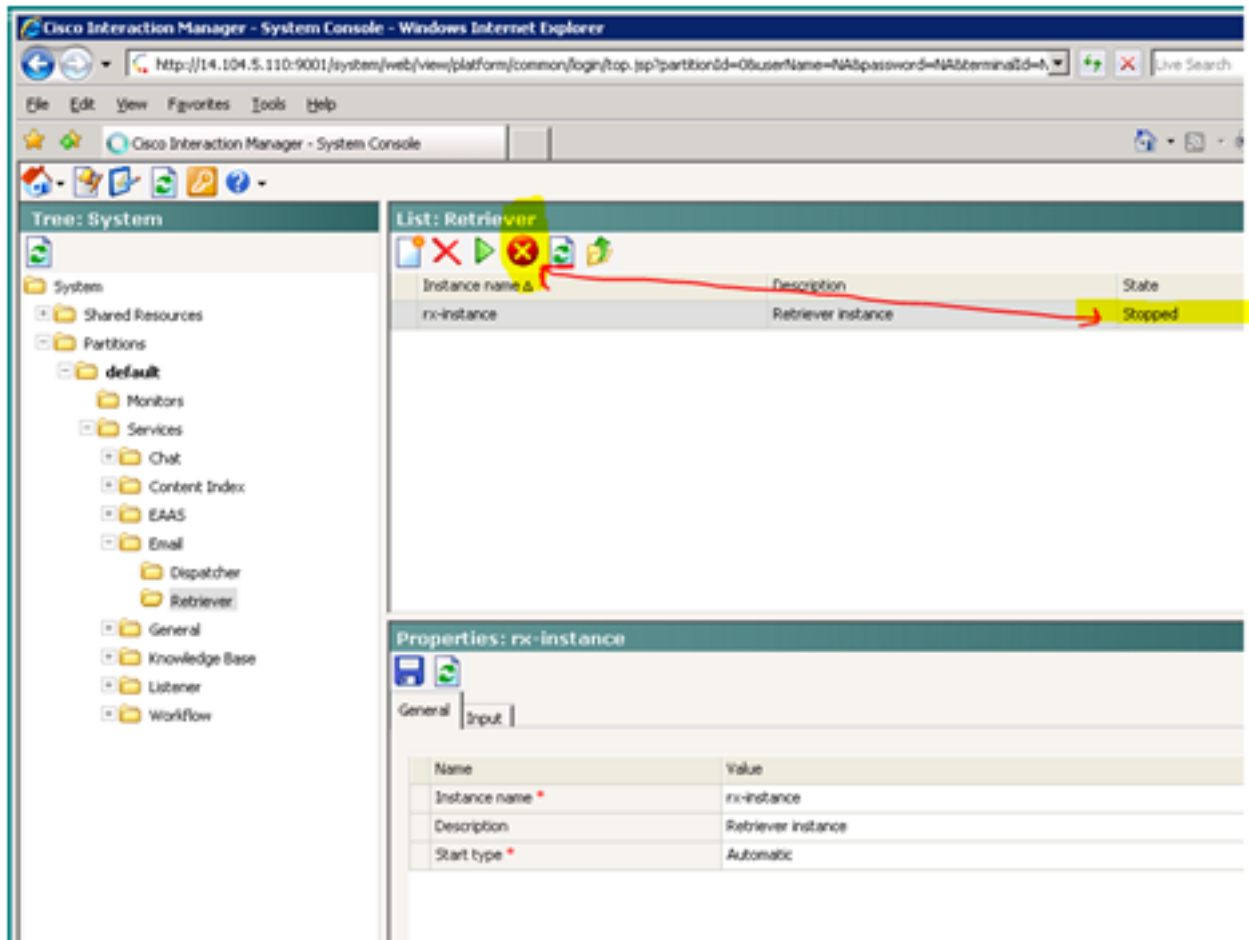


Note: Uma mudança neste valor afeta o email que processa no CIM-lado, mas não é executada até que o serviço do perdigueiro esteja reiniciado.

Reinicie o serviço do perdigueiro

Termine estas etapas a fim reiniciar o serviço do perdigueiro:

1. Entre ao console do sistema CIM (Partition=0).
2. Pare o perdigueiro a nível do exemplo, e navegue ao **sistema/sistema > às separações > ao > serviços > ao email > ao perdigueiro do padrão.**
3. Destaque o **RX-exemplo**, e clique o **botão Stop Button** na placa da lista.



4. Pare, e reinicie então o perdigueiro a nível de serviço, e navegue ao **sistema/sistema > ao > serviços > ao email > ao perdigueiro dos recursos compartilhados.**
5. Destaque o **RX-processo**, clique o **botão Stop Button**, e clique então o **botão Start Button** na placa da lista.

Note: Verifique que isto está em um **estado de execução** antes que você tente começar outra vez o exemplo.

The screenshot displays the Cisco Interaction Manager System Console interface. On the left, a tree view shows the system hierarchy, with the 'Retriever' folder under 'Services' highlighted. The main area shows a list of Retriever processes, with one entry 'rx-process' selected. The 'State' column for this entry is highlighted in green and labeled 'Running'. Below the list, the 'Properties: rx-process' section is visible, showing a table of configuration details.

Name	Value
Name *	rx-process
Description	Retriever service process
Start type	Automatic
Maximum number of instances *	1

6. Comece o perdigueiro a nível do exemplo, e navegue ao **sistema/sistema > às separações > ao > serviços > ao email > ao perdigueiro do padrão.**
7. Destaque o **RX-exemplo**, e clique o **botão Start Button** na placa da lista.

Cisco Interaction Manager - System Console - Windows Internet Explorer

http://14.104.5.110:9001/system/web/view/platform/common/login/top.jsp?partitionId=0&userName=NA&password=NA&terminalId=0

File Edit View Favorites Tools Help

Cisco Interaction Manager - System Console

Tree: System

- System
 - Shared Resources
 - Partitions
 - default
 - Monitors
 - Services
 - Chat
 - Content Index
 - EAAS
 - Email
 - Dispatcher
 - Retriever**
 - General
 - Knowledge Base
 - Listener
 - Workflow

List: Retriever

Instance name &	Description	State
rx-instance	Retriever instance	Running

Properties: rx-instance

General Input

Name	Value
Instance name *	rx-instance
Description	Retriever instance
Start type *	Automatic

o termina o processo.

Ist