

目次

[概要](#)

[はじめに](#)

[表記法](#)

[前提条件](#)

[使用するコンポーネント](#)

[設定](#)

[ネットワーク図](#)

[設定](#)

[確認](#)

[トラブルシューティング](#)

[関連情報](#)

概要

この設定例では、Cisco 6130 デジタル加入者線アクセス マルチプレクサ (DSLAM) に接続し、Cisco 6400 ユニバーサル アクセス コンセントレータ (UAC) で終端する Cisco 827 デジタル加入者線 (DSL) ルータを紹介します。

Cisco 827 ルータは RFC1483 ブリッジングで設定されます; Cisco 6400 はルーテッド ブリッジ カプセル化 (RBE) で設定されます。

Cisco 6400 node route プロセッサ (NRP) の ATM RBE 機能はスタップブリッジド LAN からブリッジされた RFC1483 イーサネットトラフィック上の IP をルーティングします。

ルートブリッジ モードで設定される ATM インターフェイスで受信される繋がれた IP パケットは IP ヘッダーによってルーティングされます。 インターフェイスは DSL アクセスのために広く使われたスタブ LAN トポロジーの特性を利用し、Integrated Routing and Bridging (IRB) 上のパフォーマンスの向上および柔軟性を提供します。

はじめに

表記法

ドキュメント表記の詳細は、『[シスコ テクニカル ティップスの表記法](#)』を参照してください。

前提条件

このドキュメントに関する固有の要件はありません。

使用するコンポーネント

このドキュメントの情報は、次のソフトウェアとハードウェアのバージョンに基づくものです。

- Cisco 827-4V Customer Premises Equipment (CPE) の IOS ソフトウェア リリース 12.1(1)XB
- Cisco 6400 UAC-NRP IOS ソフトウェア リリース 12.0(7)DC
- Cisco 6400 UAC-NSP IOS ソフトウェア リリース 12.0(4)DB
- Cisco 6130 DSLAM-NI2 の IOS ソフトウェア リリース 12.1(1)DA

このドキュメントの情報は、特定のラボ環境にあるデバイスに基づいて作成されたものです。このドキュメントで使用するすべてのデバイスは、クリアな（デフォルト）設定で作業を開始しています。対象のネットワークが実稼働中である場合には、どのような作業についても、その潜在的な影響について確実に理解しておく必要があります。

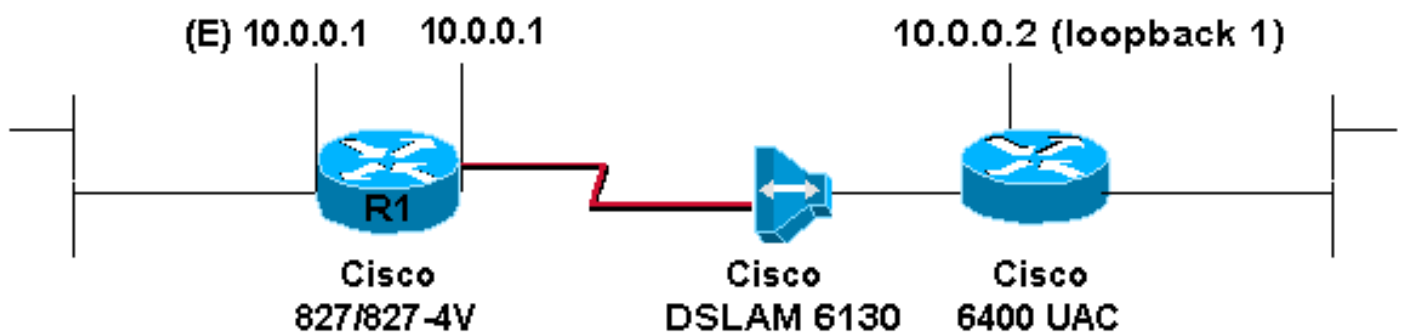
設定

この項では、このドキュメントで説明する機能の設定に必要な情報を提供します。

注このドキュメントで使用されているコマンドの詳細を調べるには、[Command Lookup Tool](#)（登録ユーザ専用）を使用してください。

ネットワーク図

このドキュメントでは次の図に示すネットワーク



設定

（または PING）インターネットからの Cisco 827 に Telnet で接続できます ATM インターフェイスの IP アドレスおよび MAC アドレスを設定して下さい。IP アドレスの場合は、イーサネット インターフェイスで設定した ATM インターフェイスの同じ IP アドレスを設定して下さい。MAC アドレスに関しては、show interface eth0 コマンドを発行して下さい。MAC アドレスに注意し、また、ATM インターフェイスのこの同じ MAC アドレスを設定して下さい。

Cisco 827 がイーサネットおよび ATM インターフェイスの IP を繋いでいるとき、インターフェイスは両方とも同じ IP アドレスがある場合があります。

設定の no ip routing コマンドに注意して下さい。

- [Cisco 827 \(R1 \)](#)
- [Cisco 6400 NRP](#)

Cisco 827 (R1)

Cisco 6400 NRP

確認

現在、この設定に使用できる確認手順はありません。

トラブルシューティング

現在のところ、この設定に関する特定のトラブルシューティング情報はありません。

関連情報

- [Cisco 827 ルータの設定](#)
- [DSL 技術サポート](#)
- [テクニカルサポート - Cisco Systems](#)