

IP/TV に関する FAQ

目次

[概要](#)

[それら両方開始したクライアント および サーバをインストールし何も起こりません。](#)

[プログラムガイドをインストールし、はたらきません。](#)

[すべてははたらいていますが、ノートパソコンはビデオを受け取りません \(または非常に遅いです\)。](#)

[IP/TV は 1 サブネットで動作しますが、Cisco ルータのインターフェイスを渡ってはたらきません。](#)

[関連情報](#)

概要

このドキュメントでは、Cisco IP/TV ビデオ サーバに関するよくある質問 (FAQ) に回答しています。

ドキュメント表記の詳細は、『[シスコ テクニカル ティップスの表記法](#)』を参照してください。

Q. それら両方開始したクライアント および サーバをインストールし何も起こりません。

A. IP/TV クライアント および サーバはコンピュータおよび応用 プログラムに同様に操作します。コンピュータを始動させ、自動的に開始するとプログラムが期待する場合可能性はないそうすることを設定するまで、少なくともことです。クライアント および サーバは両方コンフィギュレーション ファイルが正しく動作するように要求します。これらのコンフィギュレーション ファイルは複雑か基本として好むと同時にある場合もあります。ほとんどの基本は IP/TV と含まれ、インストールされてサンプル ファイルです。サンプル ファイルはここにあります:

- SAMPLE.SVR — 記録済み AVI/MPEG ファイルをする IP/TV Server のためのサンプル ファイル。
- SAMPLE.CAP — キャプチャ デバイスからのキャプチャされるビデオをする IP/TV Server のためのサンプル ファイル。
- SAMPLE.SDP — マルチキャスト (カユニキャスト) ビデオを聞き取る IP/TV クライアントのためのサンプル ファイル。

理解するためにこれらのファイルを 3 つのファイルを互いにはたらくために設定する方法を参照して下さい。ほとんどの場合、それらはデモおよび接続テスト用の使用された現状のままである場合もあります。これらのファイルの設定 例のための[基本的な IP/TV 設定およびデモ](#)を参照して下さい。

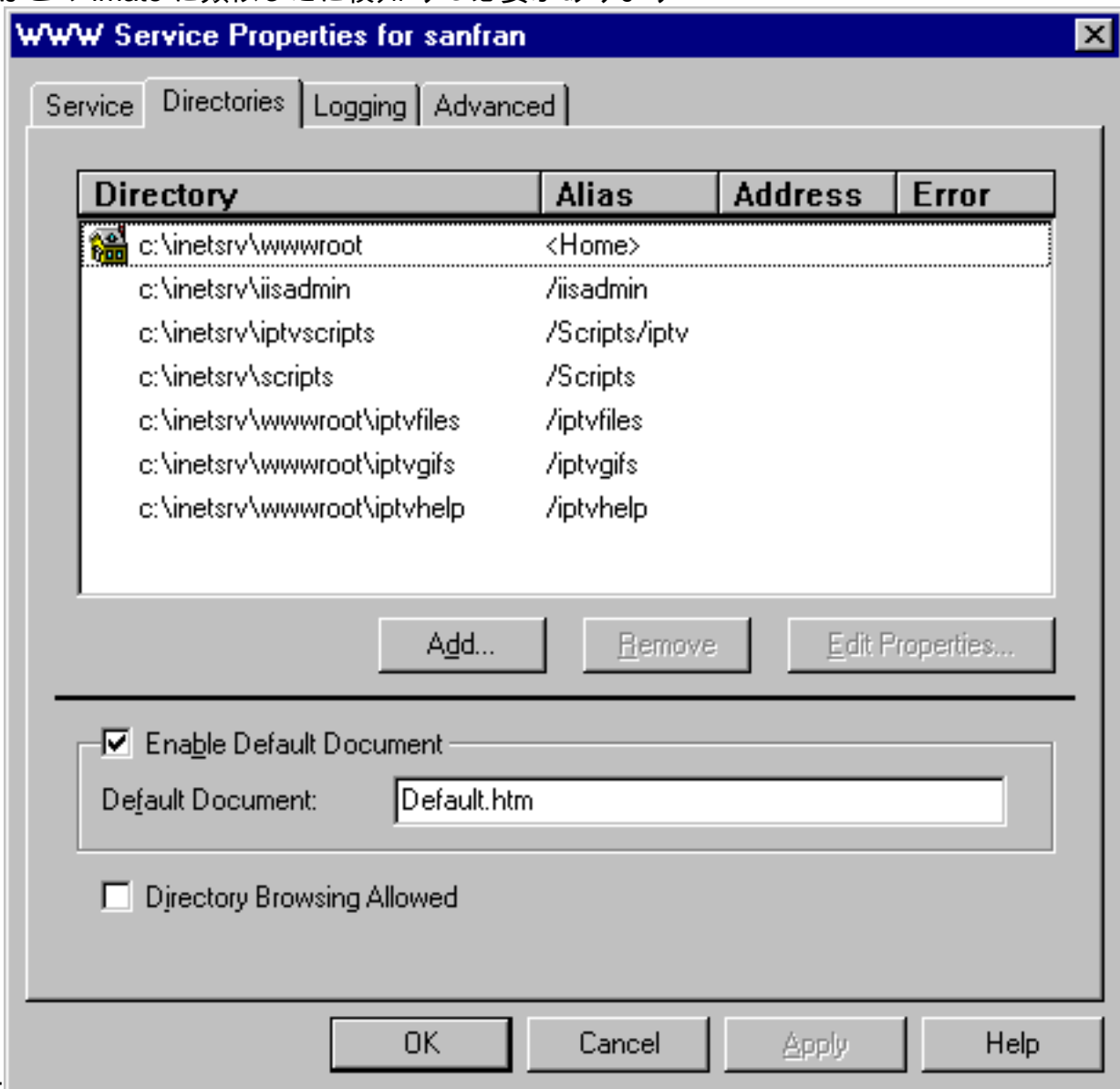
Q. プログラムガイドをインストールし、はたらきません。

A. チェックするべき少数の項目はここにあります:

- 右 URL に行きましたか。正しい URL はここにあります

.http://server_name/scripts/iptvscripts/iptvmain.pl

- パールはきちんとインストールされていますか。DOS prompt からインストールを確認するために iptvmain.pl スクリプトを実行できます。 c:\inetsrv\iptvscripts>perl iptvmain.pl 注: このスクリプトが HTML 形式テキストのページを生成しない場合、パール インストールを同様に確認して下さい。
- Microsoft Internet Information Server (IIS) のバーチャル ディレクトリは正しく設定されますか。ディレクトリが正しく設定されない場合、プログラムガイドはインストールされていますが、パールスクリプトは多分 Web ページを実行しませんし、作成しません。この問題は Web サーバのミスコンフィギュレーションが多分原因です。サーバが (NT なら) IIS v2.0 か v3.0 を動作することを確かめて下さい (IP/TV は IIS v1.0 と互換性がありません)。その場合、適切な仮想パスが IIS 設定で設定されるかどうか確認して下さい。プログラムガイドはこの imate に類似したに検知 する必要があります



Q. すべてははたらいっていますが、ノートパソコンはビデオを受け取りません (または非常に遅いです)。

A. ノートは遅いビデオ (VRAM の 1MB だけと一般的に ビデオカードを使用します) のために悪名高いです。多くのノートは 4 つから 5 つの fps ただ (FPS) でせいぜい作動します。これは使用されるビデオチップが本来遅いので不十分なビデオ RAM が原因またであり、 (S3-based

ビデオ チップセットは現時点でファーストです)。

ノートパソコンにおけるもう一つのよくある問題はネットワーク インターフェース カード (NIC) にあります。ほとんどの使用 PCMCIA 標準 NIC、およびこれらの多数は PCMCIA NIC マルチキャスト可能ではないです。この問題、設定された IP/TV [およびデモを基本的な IP/TV 設定](#)に記述されているようにユニキャスト モードで操作するために確認するため。それがユニキャスト モードではたらく場合、NIC は可能性が高いです問題。この問題を解決するために、NIC ベンダーに連絡して下さい。ほとんどの場合、ベンダーはカードをマルチキャスト可能にさせるソフトウェア アップデートかファームウェアを提供できます。

Q. IP/TV は 1 サブネットで作動しますが、Cisco ルータのインターフェイスを渡ってはたらくしません。

A. 可能性が高い IP/TV はルータ インターフェイスを渡ってマルチキャスト/マルチキャストルーティングがルータで有効にならないのではたらくしません。これらのコマンドはイーサネット 1 およびイーサネット 3 を渡るマルチキャストトラフィックのための Cisco IOS ルータを設定しました:

```
router#config term router(config)#ip multicast-routing router(config)#int ethernet 1
router(config-if)#ip pim dense-mode router(config-if)#int ethernet 3 router(config-if)#ip pim
dense-mode
```

何人かの会社では、PIM dense (密) モードは適切ではないかもしれません。このような場合、希薄モード PIM は同様に使用することができます。(sparse (疎) モードのランデブー ポイントを同様に追加する必要があるかもしれません。)

関連情報

- [製品 & サービス Cisco IP/TV 3400 シリーズ ビデオ サーバ](#)
- [基本的な IP/TV 設定と説明](#)
- [テクニカルサポートとドキュメント - Cisco Systems](#)