

Intervalle de sondage d'Outil de recherche CIM à la vérification de serveur POP3

Contenu

[Introduction](#)

[Informations générales](#)

[Vérifiez le paramètre de configuration](#)

[Changez le paramètre de configuration](#)

[Redémarrez le service d'Outil de recherche](#)

Introduction

Ce document décrit comment vérifier et changer l'intervalle de sondage d'Outil de recherche au serveur du Post Office Protocol 3 (POP3) dans le gestionnaire d'interaction de Cisco (CIM).

[Informations générales](#)

L'eGActiveDB inclut une configuration dans la table d'**egpl_pref_globasettings** qui augmente ou diminue l'intervalle de sondage d'Outil de recherche au serveur POP3. Cependant, cette configuration n'est pas visible par l'interface utilisateur (UI).

Voici la valeur qui contrôle l'intervalle de sondage :

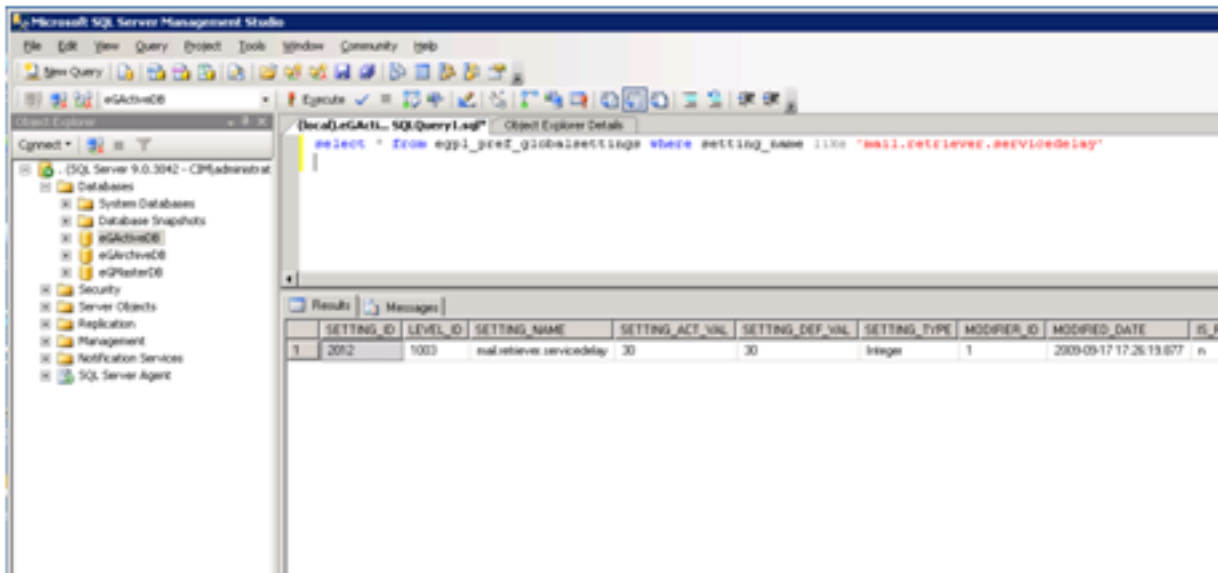
```
mail.retriever.servicedelay => 30 secs (default).
```

L'Outil de recherche se connecte au serveur POP3, vérifie chaque pseudonyme, et récupère l'email. Après qu'il se termine ce cycle, il dort pendant 30 secondes. Cette configuration reflète le retard que l'Outil de recherche l'utilise entre chaque cycle afin de chercher aux emails du serveur POP3.

Vérifiez le paramètre de configuration

Employez cette requête de l'eGActiveDB afin de visualiser la configuration dans votre environnement du gestionnaire d'interaction de Cisco (CIM) :

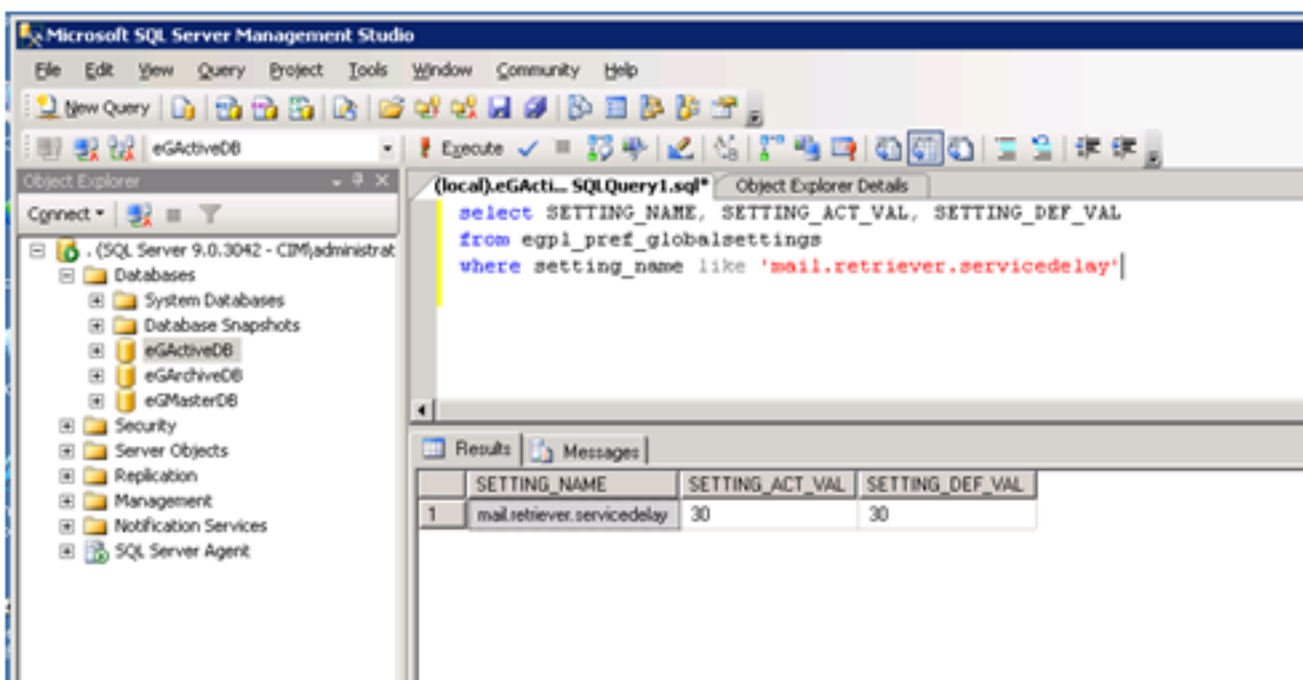
```
select * from egpl_pref_globalsettings where setting_name like  
'mail.retriever.servicedelay'
```



Afin de visualiser les champs appropriés pour cette configuration, utilisez cette requête :

```
select SETTING_NAME, SETTING_ACT_VAL, SETTING_DEF_VAL from
egpl_pref_globalsettings where setting_name like
'mail.retriever.servicedelay'
```

Note: Dans cette requête, le **SETTING_ACT_VAL** représente la configuration actuelle, où **SETTING_DEF_VAL** est la valeur par défaut 30-second.



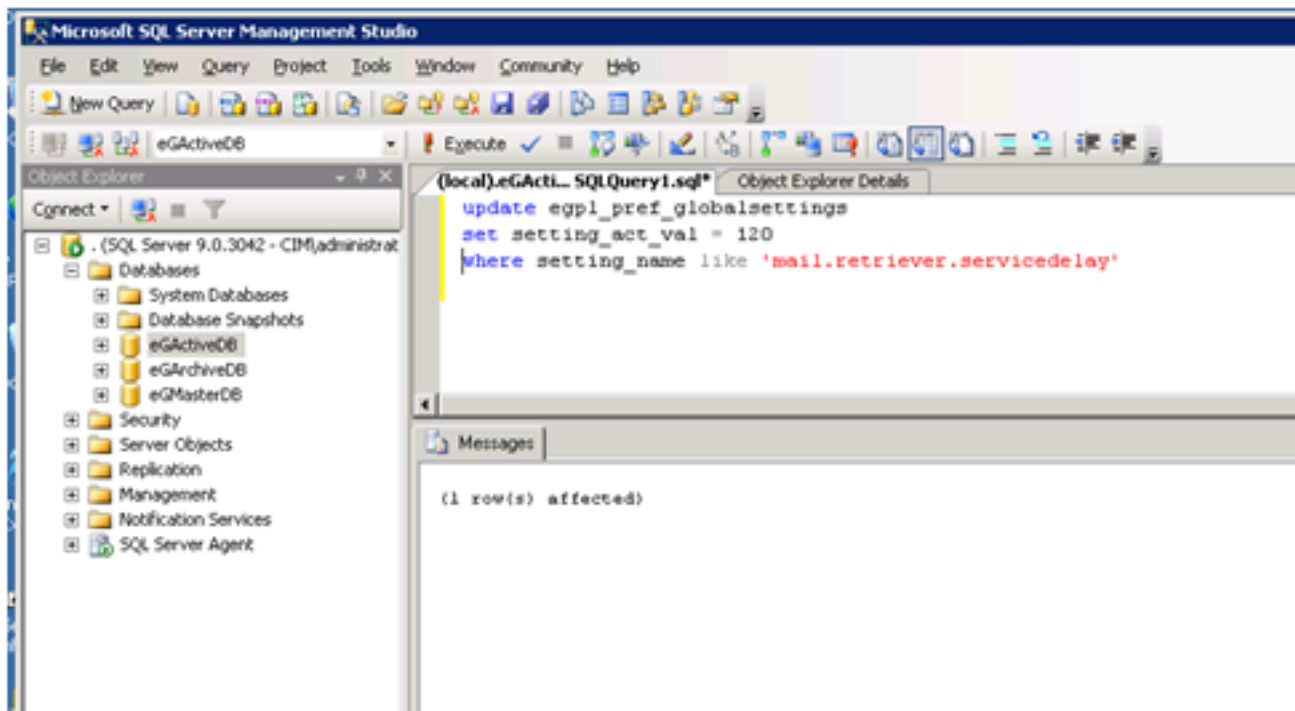
Changez le paramètre de configuration

Afin de faciliter une modification au paramètre de configuration, utilisez cette déclaration de mise à jour :

```
update egpl_pref_globalsettings set setting_act_val = 120 where
```

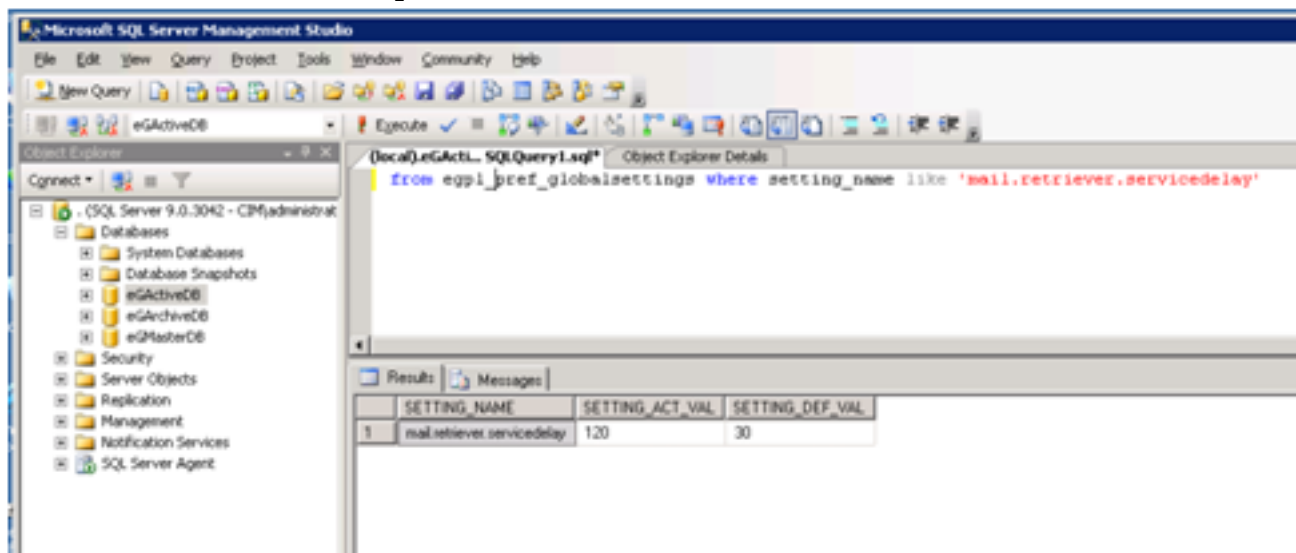
setting_name like 'mail.retriever.servicedelay'

La déclaration de mise à jour produit ce résultat :



Employez cette requête de nouveau afin de vérifier les modifications :

```
select SETTING_NAME, SETTING_ACT_VAL, SETTING_DEF_VAL from
egpl_pref_globalsettings where setting_name like
'mail.retriever.servicedelay'
```

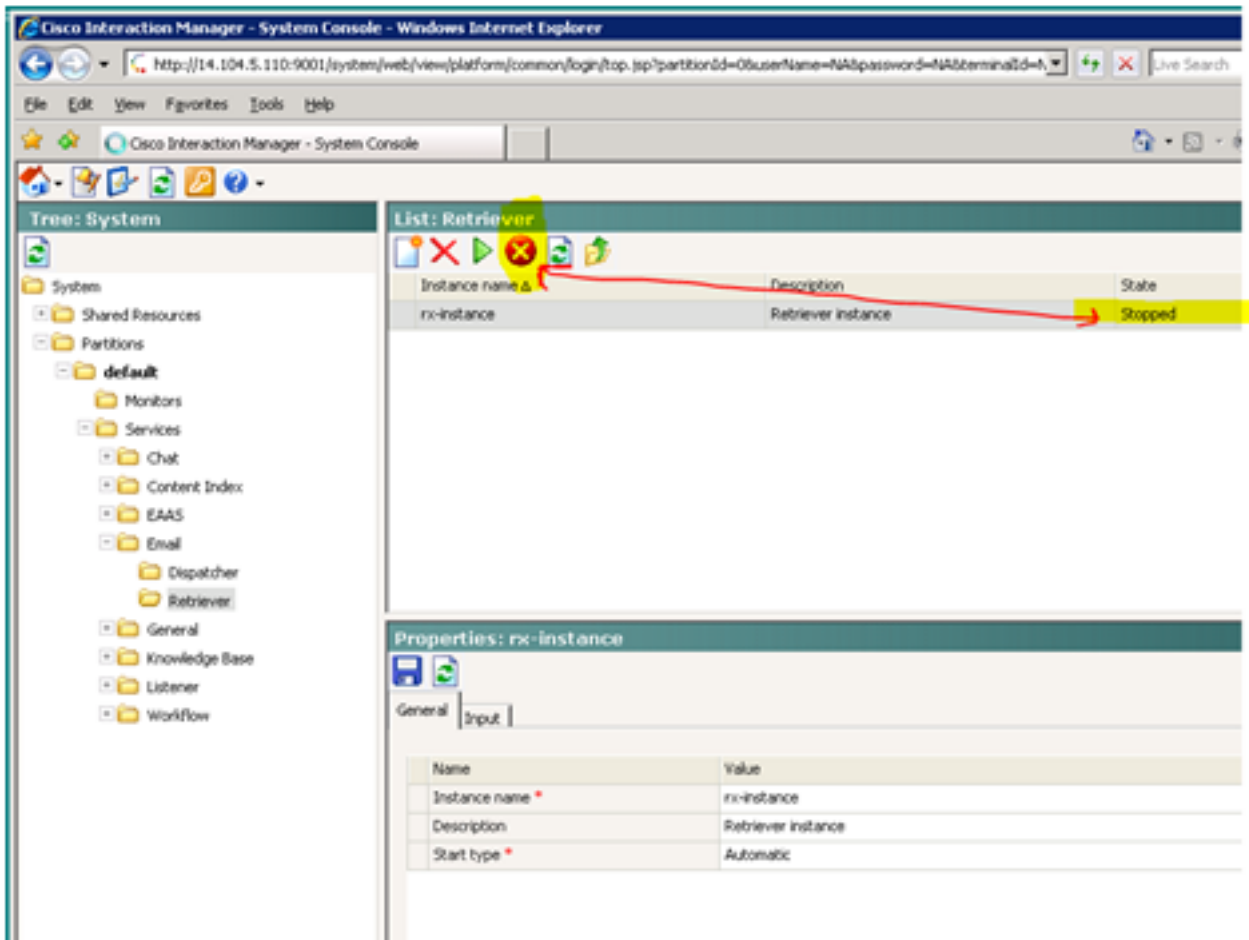


Note: Une variation de cette valeur affecte l'email traitant du CIM-side, mais elle n'est pas mise en application jusqu'à ce que le service d'Outil de recherche soit redémarré.

Redémarrez le service d'Outil de recherche

Terminez-vous ces étapes afin de redémarrer le service d'Outil de recherche :

1. Login à la console système CIM (Partition=0).
2. Arrêtez l'Outil de recherche au niveau d'exemple, et naviguez vers le **système/système > les partitions > le par défaut > les services > l'email > l'Outil de recherche**.
3. Mettez en valeur le **rx-exemple**, et cliquez sur le **bouton d'arrêt** dans le volet de liste.



4. Arrêtez, et puis redémarrez l'Outil de recherche au niveau de service, et naviguez vers le **système/système > les ressources partagées > les services > l'email > l'Outil de recherche**.
5. Mettez en valeur le **rx-processus**, cliquez sur le **bouton d'arrêt**, et puis cliquez sur le **bouton Start** dans le volet de liste.

Note: Vérifiez que c'est dans un état **courant** avant que vous tentiez de reprendre l'exemple.

The screenshot shows the Cisco Interaction Manager System Console interface. On the left is a tree view of the system structure. The 'Retriever' folder is highlighted. The main area displays a list of Retriever processes, with one entry 'rx-process' selected. The state of this process is 'Running'. Below the list, the properties for the selected 'rx-process' are shown.

Name	Description	State
rx-process	Retriever service process	Running

Name	Value
Name *	rx-process
Description	Retriever service process
Start type	Automatic
Maximum number of instances *	1

6. Mettez en marche l'Outil de recherche au niveau d'exemple, et naviguez vers le système/système > les partitions > le par défaut > les services > l'email > l'Outil de recherche.
7. Mettez en valeur le rx-exemple, et cliquez sur le bouton Start dans le volet de liste.

Cisco Interaction Manager - System Console - Windows Internet Explorer

http://14.104.5.110:9001/system/web/view/platform/common/login/top.jsp?partitionId=0&userName=NA&password=NA&terminalId=0

File Edit View Favorites Tools Help

Cisco Interaction Manager - System Console

Tree: System

- System
 - Shared Resources
 - Partitions
 - default
 - Monitors
 - Services
 - Chat
 - Content Index
 - EAAS
 - Email
 - Dispatcher
 - Retriever
 - General
 - Knowledge Base
 - Listener
 - Workflow

List: Retriever

Instance name &	Description	State
rx-instance	Retriever instance	Running

Properties: rx-instance

General Input

Name	Value
Instance name *	rx-instance
Description	Retriever instance
Start type *	Automatic

eci complète le processus.

C