

Procedimiento para recuperación de contraseña para el equipo Aironet de Cisco

ID del Documento: 9215

Actualizado: De oct el 02 de 2015



[Descarga PDF](#)

[Imprimir](#)

[Comentarios](#)

Productos Relacionados

- [Cisco Aironet 1130 AG Series](#)
- [Cisco Aironet de la serie 1300](#)
- [Cisco Aironet de la serie 1400](#)
- [Cisco Aironet 350 Series](#)
- [Bridges del Cisco Aironet 350](#)
- [Wireless Bridge del Cisco Aironet 350](#)
- [Cisco Aironet de la serie 1100](#)
- [Cisco Aironet 340 Series](#)
- [Cisco Aironet de la serie 1230 AG](#)
- [Cisco Aironet de la serie 1200](#)
- [+ demostración más](#)

Contenido

[Introducción](#)

[prerrequisitos](#)

[Requisitos](#)

[Convenciones](#)

[Punto de Acceso](#)

[Determinar el SO](#)

[Conectar con el AP](#)

[Restablecer el AP - Versiones de VxWorks que son Anteriores a 11.07](#)

[Restablecer el AP - Versión 11.07 o posterior de VxWorks](#)

[Restablecer el AP - Cisco IOS Software](#)

[Restablecer el AP — AP 350 que Ejecuta el Cisco IOS Software](#)

[Estación Base](#)

[Configure los Valores Predeterminados con el Botón Reset](#)

[Adaptadores de Cliente](#)

[SSID](#)

[Establecer Valores Predeterminados](#)

[Contraseña CEM](#)

[Claves WEP](#)

[Aironet 1410 Series Bridge](#)

[Aironet 1310 Series Bridge](#)

[Aironet 350 Series Bridge](#)

[Para la Versión de Software 11.xx o una Versión Posterior](#)

[Aironet 340 Series Bridge](#)

[Para la Versión de Software 8.65 o una Versión Posterior](#)

[Para las Versiones de Software que son Anteriores a la 8.65](#)

[Bridge del Grupo de Trabajo](#)

[Información Relacionada](#)

[Discusiones relacionadas de la comunidad del soporte de Cisco](#)

Introducción

Este documento describe cómo recuperar una contraseña o restablecer las configuraciones predeterminadas en diversos equipos de LAN Inalámbrica(WLAN) de Cisco Aironet.

Nota: A diferencia de otras plataformas de Cisco, el hardware y el software de Aironet no permiten la recuperación de contraseña. En cambio, debe devolver el equipo a su estado predeterminado, desde el cual se puede volver a configurar.

Nota: Si usted utiliza un punto de acceso de un más nuevo modelo (tal como 1260, 3500, 1600, 2600, 3600, 1700, 2700, 3700, 1830, o 1850 Series), vea la [guía de configuración del Cisco IOS para los puntos de acceso Aironet autónomos](#).

prerrequisitos

Requisitos

No hay requisitos específicos para este documento.

Convenciones

Consulte [Convenciones de Consejos TécnicosCisco](#) para obtener más información sobre las convenciones del documento.

Punto de Acceso

Hay dos sistemas operativos (OS) que son actualmente funcionando en el Aironet AP. El SO en el cual una unidad se ejecuta determina qué procedimiento utilizar para la recuperación de contraseña.

Determinar el SO

El SO VxWorks se ejecuta en:

- AP Aironet 340 Series
- Algunos AP Aironet 350 Series
- Algunos AP Aironet 1200 Series, que también se conocen como AP 1220

Nota: La GUI para VxWorks tiene bandas amarillas con texto en negro y rojo. El logotipo de Cisco está en la esquina superior derecha de la página.

¿El Cisco IOS? Funcionamientos del software OS encendido:

- AP Aironet 1100 Series
- Algunos AP Aironet 1200 Series, que también se conocen como AP 1230
- Algunos AP Aironet 350 Series

Nota: La GUI del Cisco IOS Software es predominante verde y gris con texto en negro y azul. El logotipo de Cisco está en la esquina superior izquierda de la página.

El procedimiento de reiniciación de la configuración de AP en VxWorks cambió con la versión 11.07.

En todas las versiones del software AP, primero usted debe realizar la conexión con el AP para realizar la recuperación. Luego, realice los pasos para restablecer la unidad.

[Conectar con el AP](#)

Complete los pasos detallados en esta sección para conectar con el AP.

Nota: El AP 1100 no tiene un puerto de consola, así que estas instrucciones no se aplican. Si usted no puede obtener acceso al navegador o Telnet, debe restablecer la unidad a los valores predeterminados de fábrica y reconfigurar totalmente la unidad otra vez.

Nota: Para los AP que tienen un puerto de consola, usted puede utilizar el puerto de consola para hacer la recuperación de contraseña. Utilice un cable de consola para conectar con el puerto de consola. Otros cables, como los de conexión directa, no funcionan en el puerto de consola.

1. Utilice un cable de conexión directa con un conector macho de 9 patillas y un conector hembra de 9 patillas para conectar el puerto COM1 o COM2 de su computadora con el puerto RS-232 en el AP. En los modelos AP 1200 Series, el puerto de consola es un conector RJ-45, y usted puede utilizar el mismo cable de consola que se utiliza para los routers y los switches Cisco. Para obtener más información, consulte la [Guía de Cableado para el Puerto de consola y el Puerto AUX](#).
2. Ejecute en su computadora un programa de emulación de terminal. **Nota:** Estas instrucciones describen Microsoft HyperTerminal. Otros programas son similares.
3. Ingrese un nombre en la ventana Connection Description.
4. Seleccione un icono para la conexión.
5. Haga clic en OK.
6. En la ventana Connect To, utilice Connect a través del menú desplegable para elegir el puerto donde se conecta el cable.
7. Haga clic en OK.
8. En la ventana Port Settings, haga estas selecciones: Bits por segundo (baudios): **9600** Bits de datos: **8** Paridad: Ninguno Bits de parada: **1** Control de Flujo: Ninguno
9. Haga clic en OK.

10. Presione Intro.

[Restablecer el AP - Versiones de VxWorks que son Anteriores a 11.07](#)

Si se olvida la contraseña que le permite configurar el AP, debe restablecer la configuración completa al valor predeterminado de fábrica. Utilice estos pasos para restablecer la configuración de AP y asignar una nueva contraseña.

Complete estos pasos para restablecer la configuración de AP:

1. Cuando la energía esté encendida, presione y mantenga presionado el botón reset.
2. Desconecte la energía y continúe manteniendo presionado el botón reset de 5 a 10 segundos.
3. Encienda la energía mientras continúa sosteniendo el botón reset.
4. Libere el botón reset.

Este procedimiento se aplica a casi todos los modelos de AP y bridges.

Nota: Estos pasos no recuperan una contraseña. Cuando usted completa estos pasos, elimina la configuración actual y vuelve la configuración de AP a los valores predeterminados de fábrica. Usted también preserva la clave de instalación, sin la cual el AP no funciona.

[Determinar la Versión del Bloque de Arranque](#)

Los pasos que utiliza para restablecer el AP dependen de la versión del bloque de arranque de AP. Utilice estos pasos para descubrir cuál es la versión del bloque de arranque que está en su AP. Luego, utilice las [instrucciones adecuadas para las versiones 1.01 o anteriores](#) o para la [versión 1.02 o posteriores](#).

Cuando aparece la pantalla Summary Status, reinicie el AP. Para reiniciar, usted puede desenchufar y volver a enchufar el conector, o puede presionar **CTRL-X**.

Mientras que el AP se reinicia, aparece la información del sistema introductoria. La versión del bloque de arranque aparece en la tercera línea de este texto y se etiqueta Bootstrap Ver. Si su versión del bloque de arranque es 1.01, su texto introductorio es similar a lo siguiente:

```
System ID: 00409625854D
Motherboard: MPC860 50MHz, 2048KB FLASH, 16384KB DRAM, Revision 20
Bootstrap Ver. 1.01: FLASH, CRC 4143E410 (OK)
Initialization: OK
```

[Restablecer la Versión del Bloque de Arranque 1.01 o Anterior](#)

Complete estos pasos para restablecer su AP si la versión del bloque de arranque en su AP es versión 1.01 o anterior:

1. Conecte con el AP.
2. Haga clic en OK.
3. Presione Intro.
4. Cuando aparece la pantalla Summary Status, reinicie el AP. Para reiniciar, usted puede desenchufar y volver a enchufar el conector, o puede presionar **CTRL-X**. A continuación, hay un ejemplo de la pantalla Summary

Status:

```
BR350-5d9a2c      [Cisco 350 Series Bridge 12.00T]      Uptime: 00:13:09

Associations
[Clns: 0] of 0   [Rptrs: 0] of 0   [Brdgs: 0] of 1   [APs]: 1

Events
Time           Severity           Description
00:02:25 (Info): Successfully configured DHCP Parameters
00:01:08 (Warning): No DHCP OFFER's received, restarting the negotiation in the
background

Network Ports
Device           Status           Mb/s           IP Addr.       MAC Addr.
[Ethernet]       Up               100.0          192.168.1.102  0040965d9a2c
[Rt Radio]       Up               11.0           192.168.1.102  0040965d9a2c

[Auto Apply On] :Bottom, :Down, ^R, =, <ENTER>, or [Link Text]: _
```

5. Presione **ESC** cuando aparezca este mensaje: Type <esc> within 5 seconds for menu
6. Complete estos pasos para copiar la clave de instalación AP en la DRAM de AP: Presione **C** para elegir el archivo Copy. Presione **1** para elegir la DRAM. Presione la letra de selección para la Clave de Instalación de AP. **Nota:** Si la lista de archivos de configuración contiene la Clave de Instalación VAR de Archivo, usted debe copiar ese archivo a la DRAM junto con la clave de instalación. Para copiar la clave de instalación VAR a la DRAM, presione **C** para elegir el archivo Copy, **1** para elegir la DRAM y la letra de selección para la Clave de Instalación VAR.
7. Complete estos pasos para cambiar el formato de la memoria de configuración de AP: Presione **SHIFT-1** para elegir el banco de memoria FORMAT. Presione **2** para elegir Config. Presione **SHIFT-Y** para confirmar el comando **FORMAT**.
8. Complete estos pasos para copiar la clave de instalación de nuevo en la memoria de configuración: Presione **C** para elegir el archivo Copy. Presione **2** para elegir Config. Presione la letra de selección para la Clave de Instalación de AP
9. Para ejecutar el firmware de AP, presione **R** para elegir Run. Seleccione la letra para el archivo de firmware que visualiza. Este mensaje aparece mientras AP inicia el firmware: *Inflating firmware file name*
10. Cuando aparezca la pantalla Express Setup, comience a reconfigurar el AP con el emulador de terminal o un navegador de Internet.

[Restablecer la Versión del Bloque de Arranque 1.02 o Posterior](#)

Complete estos pasos para restablecer su AP si la versión del bloque de arranque en su AP es versión 1.02 o posterior:

1. Conecte con el AP.
2. Haga clic en OK.
3. Presione Intro.
4. Cuando aparece la pantalla Summary Status, reinicie el AP. Para reiniciar, usted puede desenchufar y volver a enchufar el conector, o puede presionar **CTRL-X**. A continuación, hay un ejemplo de la pantalla Summary Status:

```

BR350-5d9a2c      [Cisco 350 Series Bridge 12.00T]      Uptime: 00:13:09

Associations
 [Clnts: 0] of 0  [Rptrs: 0] of 0  [Brdgs: 0] of 1  [APs]: 1

Events
Time          Severity          Description
00:02:25 (Info): Successfully configured DHCP Parameters
00:01:08 (Warning): No DHCP OFFER's received, restarting the negotiation in the
background

Network Ports
Device          Status          Mb/s          IP Addr.          MAC Addr.
[Ethernet]      Up              100.0         192.168.1.102     0040965d9a2c
[Rt Radio]      Up              11.0          192.168.1.102     0040965d9a2c

(==[Diagnostics]=)
(Auto Apply On) :Bottom, :Down, ^R, =, <ENTER>, or [Link Text]: _

```

5. Cuando los archivos de memoria se enumeran debajo del encabezado Memory: File, presione **CTRL-W** en el plazo de cinco segundos para alcanzar el menú del bloque de arranque.
6. Complete estos pasos para copiar la clave de instalación AP en la DRAM de AP: Presione **C** para elegir el archivo Copy. Presione **1** para elegir la DRAM. Presione la letra de selección para la Clave de Instalación de AP. **Nota:** Si la lista de archivos de configuración contiene la Clave de Instalación VAR de Archivo, usted debe copiar ese archivo a la DRAM junto con la clave de instalación. Para copiar la clave de instalación VAR a la DRAM, presione **C** para elegir el archivo Copy, **1** para elegir la DRAM y la letra de selección para la Clave de Instalación VAR.
7. Complete estos pasos para cambiar el formato de la memoria de configuración de AP: Presione **CTRL-Z** y presione **!** para elegir el banco de memoria FORMAT de las opciones disponibles. Presione **2** para elegir Config. Presione **Y** para confirmar el comando **FORMAT**.
8. Complete estos pasos para copiar la clave de instalación de nuevo en la memoria de configuración: Presione **C** para elegir el archivo Copy. Presione **2** para elegir Config. Presione la letra de selección para la Clave de Instalación de AP.
9. Para ejecutar el firmware de AP, presione **R** para elegir Run. Seleccione la letra para el archivo de firmware que visualiza. Este mensaje aparece mientras AP inicia el firmware: *Inflating firmware file name*
10. Cuando aparezca la pantalla Express Setup, comience a reconfigurar el AP con el emulador de terminal o un navegador de Internet.

[Restablecer el AP - Versión 11.07 o posterior de VxWorks](#)

Complete estos pasos para restablecer el AP a la versión 11.07 y o una posterior:

1. Conecte con el AP.
2. Cuando aparece la pantalla Summary Status, reinicie el AP. Para reiniciar, usted puede desenchufar y volver a enchufar el conector, o puede presionar **CTRL-X**. A continuación, hay un ejemplo de la pantalla Summary Status:


```

BR350-5d9a2c      [Cisco 350 Series Bridge 12.00T]      Uptime: 00:13:09

Associations
  [Clnts: 0] of 0  [Rptrs: 0] of 0  [Brdgs: 0] of 1  [APs]: 1

Events
  Time          Severity          Description
  00:02:25 (Info): Successfully configured DHCP Parameters
  00:01:08 (Warning): No DHCP OFFER's received, restarting the negotiation in the
background

Network Ports
  Device          Status          Mb/s          IP Addr.          MAC Addr.
[Ethernet]        Up              100.0         192.168.1.102     0040965d9a2c
[Rt Radio]        Up              11.0          192.168.1.102     0040965d9a2c

===[Diagnostics]===
(Auto Apply On) :Bottom, :Down, ^R, =, <ENTER>, or [Link Text]: _

```

3. Cuando el AP se reinicia y reaparece la pantalla Summary Status, ejecute el comando : **resetall**. **Nota:** Si usted no permite que los usuarios naveguen en el modo de solo lectura sin la necesidad de iniciar sesión, usted no ve la pantalla Summary Status. En cambio, se le indica que se requiere un nombre de usuario y una contraseña. Ingrese cualquier nombre de usuario y contraseña. Luego, ve esta indicación: Authentication Failed - Retry? (y/n) **Nota:** Responda n a la pregunta. Ahora, puede ejecutar el comando : **resetall**. Para permitir o no permitir que los usuarios naveguen en el modo de solo lectura, utilice User Manager Setup:

 Enabled Disabled', 'Allow Read-Only Browsing without Login? yes no', 'Protect Legal Credit Page? yes no', and buttons for 'Apply', 'OK', 'Cancel', and 'Restore Defaults'. At the bottom, there are links for '[Map][Login][Help]', copyright information '© Copyright 2002 Cisco Systems, Inc.', and a 'credits' link."/>

Si a esta altura usted no ha ejecutado satisfactoriamente el comando : **resetall**, complete los pasos de la sección [Restablecer la Versión del Bloque de Arranque 1.02 o Posterior](#) de este documento como último recurso.

4. Presione Intro.
5. Después de ejecutar el comando : **resetall**, ingrese **Yes**. **Nota:** En las versiones anteriores a

- la 12.01, el comando : **resetall** es válido solo por 2 minutos, inmediatamente después que el AP se reinicia. Si usted no ejecuta y confirma el : **resetall** en el plazo de los 2 minutos, reinicie el AP otra vez. Con la versión 12.01, el comando : **resetall** es válido por 4 minutos.
6. Presione la tecla Enter para confirmar el comando.
 7. Cuando aparezca la pantalla Express Setup, comience a reconfigurar el AP con el emulador de terminal o un navegador de Internet.

Restablecer el AP - Cisco IOS Software

Complete los pasos detallados en esta sección para restablecer los AP basados en el Cisco IOS Software.

Nota: Los AP basados en el Cisco IOS Software tienen una configuración predeterminada que incluye una combinación de nombre de usuario y contraseña. El nombre de usuario y la contraseña son "Cisco", y ambos distinguen entre mayúsculas y minúsculas. Después de restablecer los valores predeterminados de fábrica, prepárese para proporcionar "Cisco" como nombre de usuario y contraseña cuando la interfaz de línea de comandos (CLI) o la GUI se lo indiquen.

Si la indicación de comando privilegiado ap# está disponible en la CLI, el **comando write erase** y el **comando reload** borran la configuración inicial y restablecen la unidad.

Si la GUI está disponible, elija **System Software > System Configuration**. Presione el **botón Reset to Defaults**.

Si ni la GUI ni la CLI están disponibles con privilegios suficientes, complete estas instrucciones para utilizar el botón Mode:

1. Desconecte la energía del AP. Desconecte el conector de energía para la alimentación externa o el cable Ethernet para la alimentación en línea.
2. Presione y mantenga presionado el **botón MODE** mientras vuelve a conectar la energía al AP.
3. Mantenga el **botón MODE** presionado hasta que el LED de Estado cambie al color ámbar y luego libere el botón. El LED de Estado cambia al color ámbar en aproximadamente 1 a 2 segundos.
4. Después de que el AP se reinicie, reconfigúrelo mediante los comandos del Cisco IOS Software, la interfaz de Telnet o la interfaz del navegador web. **Nota:** El AP se configura con los valores predeterminados de fábrica que incluyen: La dirección IP, que se establece para recibir una dirección IP con DHCP. El nombre de usuario predeterminado y la contraseña predeterminada, "Cisco"

Restablecer el AP — AP 350 que Ejecuta el Cisco IOS Software

Complete los pasos detallados en esta sección para restablecer un AP350 que ejecuta el Cisco IOS Software.

Nota: Los AP basados en el Cisco IOS Software tienen una configuración predeterminada que incluye una combinación de nombre de usuario y contraseña. El nombre de usuario y la contraseña son "Cisco", y ambos distinguen entre mayúsculas y minúsculas. Después de restablecer los valores predeterminados de fábrica, prepárese para proporcionar "Cisco" como

nombre de usuario y contraseña cuando la GUI o la CLI se lo indiquen.

Si la indicación de comando privilegiado `ap#` está disponible en la CLI, el **comando write erase** y el **comando reload** borran la configuración inicial y restablecen la unidad.

Si la GUI está disponible, elija **System Software > System Configuration**. Presione el botón **Reset to Defaults**.

El AP350 no tiene un botón MODE para restablecer el AP a los valores predeterminados de fábrica. Por lo tanto, si ni la GUI ni la CLI están disponibles con privilegios suficientes en el AP350, complete estos pasos para eliminar la configuración actual y para volver todas las configuraciones de punto de acceso a los valores predeterminados de fábrica mediante la CLI.

1. Reinicie el punto de acceso quitando y reaplicando la energía. Permita que el punto de acceso se inicie hasta que aparezca la indicación de comando y el punto de acceso comience a inflar la imagen. Cuando usted vea estas líneas en la CLI, presione **ESC**:

```
Loading  
"flash: /<image name>"  
...#####  
#####  
#####  
#####
```
2. Una vez que presiona **ESC**, esta información se visualiza en la pantalla de la CLI.

```
Xmodem file system is available.  
flashfs[0]: filesystem check interrupted!The system has been interrupted, or encountered an error  
during initialization of the flash filesystem. The following  
commands will initialize the flash filesystem, and finish  
loading the operating system software:    flash_init  
    ether_init  
    tftp_init  
    bootap:
```
3. En la indicación `ap:`, ejecute el **comando flash_init**.

```
ap: flash_init Initializing Flash...  
flashfs[0]: 142 files, 6 directories flashfs[0]: 0 orphaned files, 0 orphaned directories  
flashfs[0]: Total bytes: 7612416 flashfs[0]: Bytes used: 3407360 flashfs[0]: Bytes  
available: 4205056 flashfs[0]: flashfs fsck took 0 seconds. ...done initializing Flash.
```
4. Ejecute el comando **dir flash**: para ver el contenido de la memoria Flash y buscar el archivo de configuración `config.txt`.

```
ap: dir flash: Directory of flash:/ 3 -rwx 223 <date> env_vars 4  
-rwx 2190 <date> config.txt 5 -rwx 27 <date> private-config 150 drwx 320 <date> c350-k9w7-  
mx.122-13.JA 4207616 bytes available (3404800 bytes used)
```
5. Cambie el nombre del archivo `config.txt` por `config.old`.

```
ap: rename flash:config.txt  
flash:config.old
```
6. Ejecute el **comando reset** para reiniciar los 350.

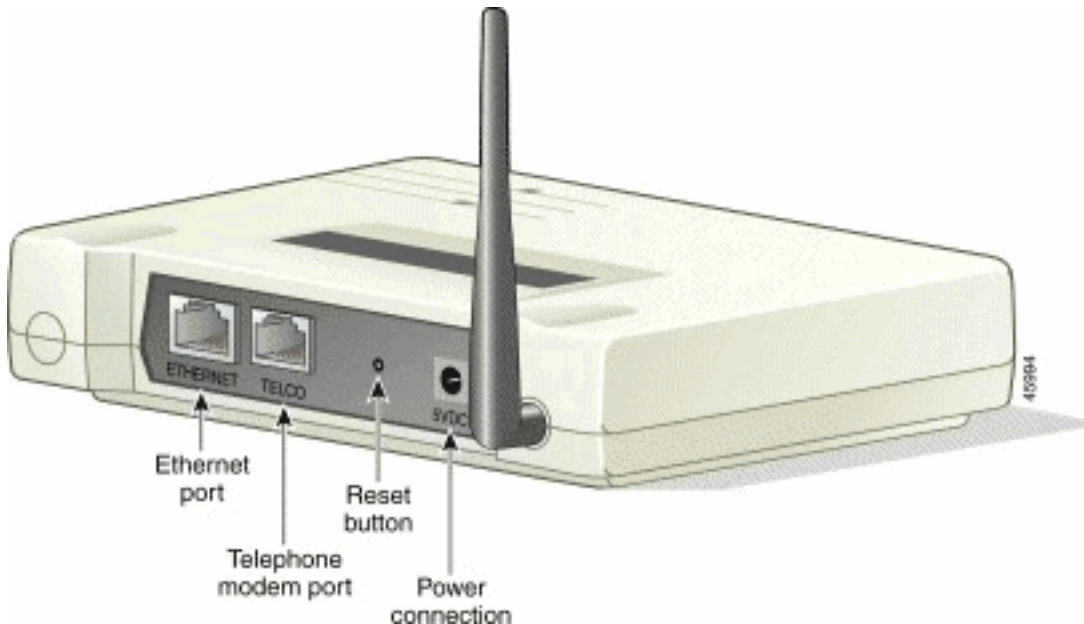
```
ap: reset Are you sure you want to reset the  
system (y/n)?y System resetting..Xmodem file system is available. flashfs[0]: 142 files, 6  
directories flashfs[0]: 0 orphaned files, 0 orphaned directories flashfs[0]: Total bytes:  
7612416 flashfs[0]: Bytes used: 3407360 flashfs[0]: Bytes available: 4205056 flashfs[0]:  
flashfs fsck took 0 seconds. Reading cookie from flash parameter block...done. Base  
ethernet MAC Address: 00:40:96:41:e4:df Loading "flash:/c350-k9w7-mx.122-13.JA/c350-k9w7-  
mx.122-13.JA" ...##### Nota: El AP se configura con los valores predeterminados de  
fábrica que incluyen:La dirección IP, que se establece para recibir una dirección IP con  
DHCP El nombre de usuario predeterminado y la contraseña predeterminada, "Cisco"
```
7. Después de que el Cisco IOS Software se cargue por completo y se restablezca la conectividad, elimine el archivo `config.old` de la memoria Flash. Ejecute el comando **del flash:config.old**

```
ap#del flash:config.old  
Delete filename [config.old] Delete flash:config.old [confirm] ap#
```

Estación Base

Configure los Valores Predeterminados con el Botón Reset

El botón Reset está en un pequeño agujero en el panel posterior de la estación base. Usted utiliza el botón para restablecer los parámetros de configuración de la estación base a los valores predeterminados.



Para activar el botón Reset, inserte un sujetapapeles enderezado en el pequeño agujero y presione el botón hasta que todos los LED se enciendan en forma constante. Retire el sujetapapeles. El LED de Estado titila de color ámbar para mostrar que la estación base tiene estos valores de parámetro predeterminados:

```
Radio Network Name -- tsunami
WEP Encryption Key -- 3031323334353637383930313233
Network Type -- Infrastructure
Data Rate -- Auto
Encryption -- Enabled
Authentication Type -- Open
Encryption -- 128-bit Encryption
Association -- Mixed Cells Allowed
```

Consulte [Configuración de la Estación Base](#) para conocer las instrucciones sobre cómo establecer los parámetros de configuración de la estación base en los valores deseados cuando utiliza una PC de red inalámbrica.

Adaptadores de Cliente

Aunque el adaptador de cliente no requiera contraseña, hay otros parámetros que son importantes para el correcto funcionamiento. Estos parámetros incluyen:

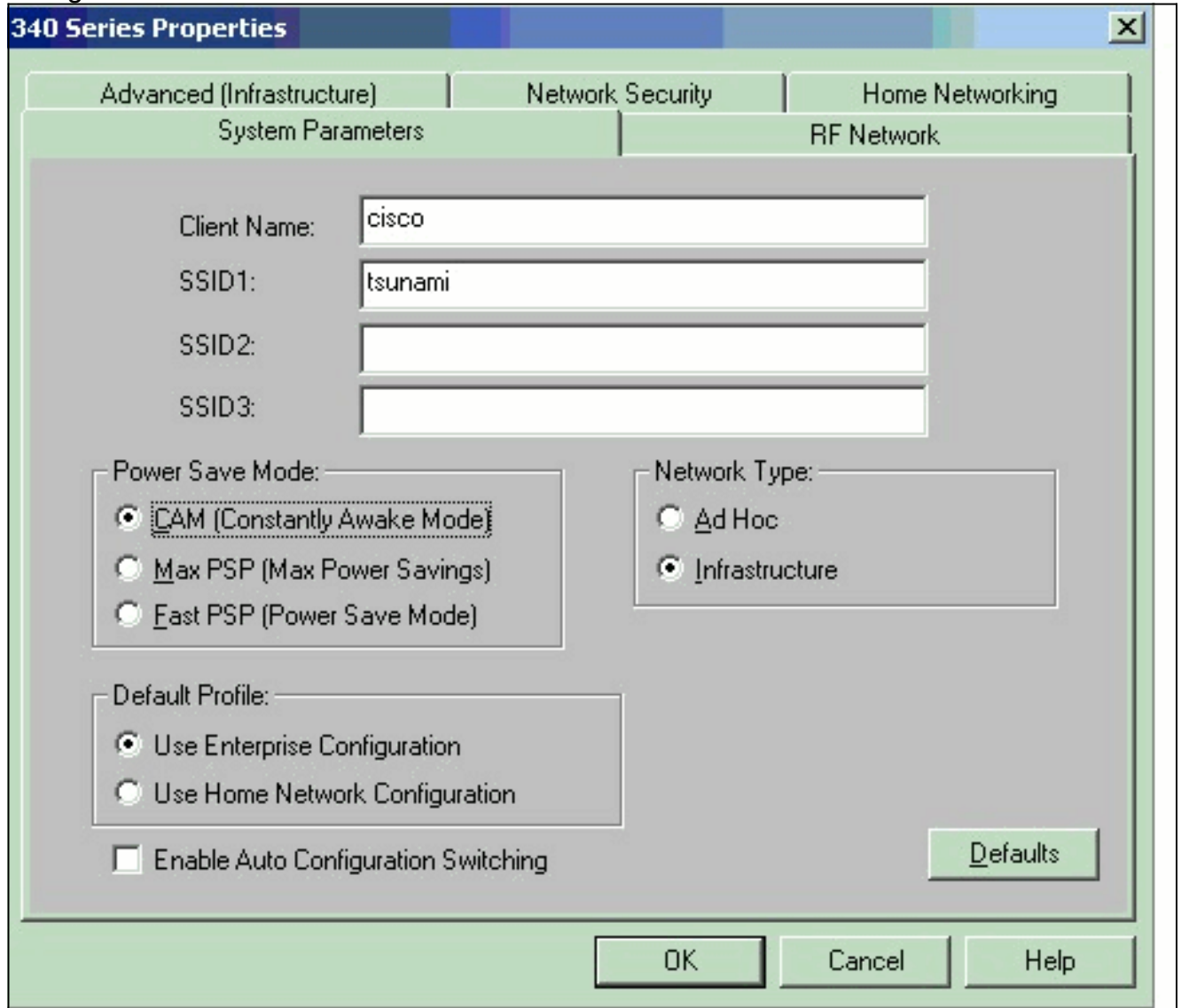
- [El Identificador de Conjunto de Servicios \(SSID\)](#)
- [La Contraseña del Administrador de Cifrado de Cliente \(CEM\)](#)
- [Las claves Wired Equivalent Privacy \(WEP\)](#)

Si descubre que debe restablecer estos parámetros, complete los procedimientos indicados en esta sección.

[SSID](#)

Usted puede restablecer el SSID de la misma manera que estaba configurado originalmente. Utilice Aironet Client Utility (ACU) con estos pasos:

1. Haga clic en el **menú Commands**.
2. Elija **Edit Properties**.
3. En la pestaña System Parameters, ingrese el o los valores correctos para los SSID. Consulte a su administrador de red para obtener los SSID correctos.
4. Haga clic en OK para guardar sus cambios de configuración.



[Establecer Valores Predeterminados](#)

Para establecer el adaptador de cliente en sus valores predeterminados, haga clic en la pestaña **System Parameters**. En la esquina derecha inferior del panel, haga clic en los **Defaults**.

[Contraseña CEM](#)

CEM significa Client Encryption Manager. Con este CEM, usted puede ver la configuración de la clave WEP estática actual del adaptador de cliente, ingrese una nueva clave WEP estática, y

habilitar WEP o sobrescribir una clave WEP estática existente. Consulte [CEM](#) para obtener información sobre cómo trabajar con CEM.

Usted necesita una contraseña para ejecutar CEM, lo que permite la adición o la modificación de las claves WEP. Si usted pierde u olvida esta contraseña, intente con la contraseña predeterminada "Cisco". En las versiones anteriores de CEM, intente con la contraseña predeterminada "Aironet". Si las contraseñas predeterminadas no funcionan, debe reinstalar la utilidad CEM.

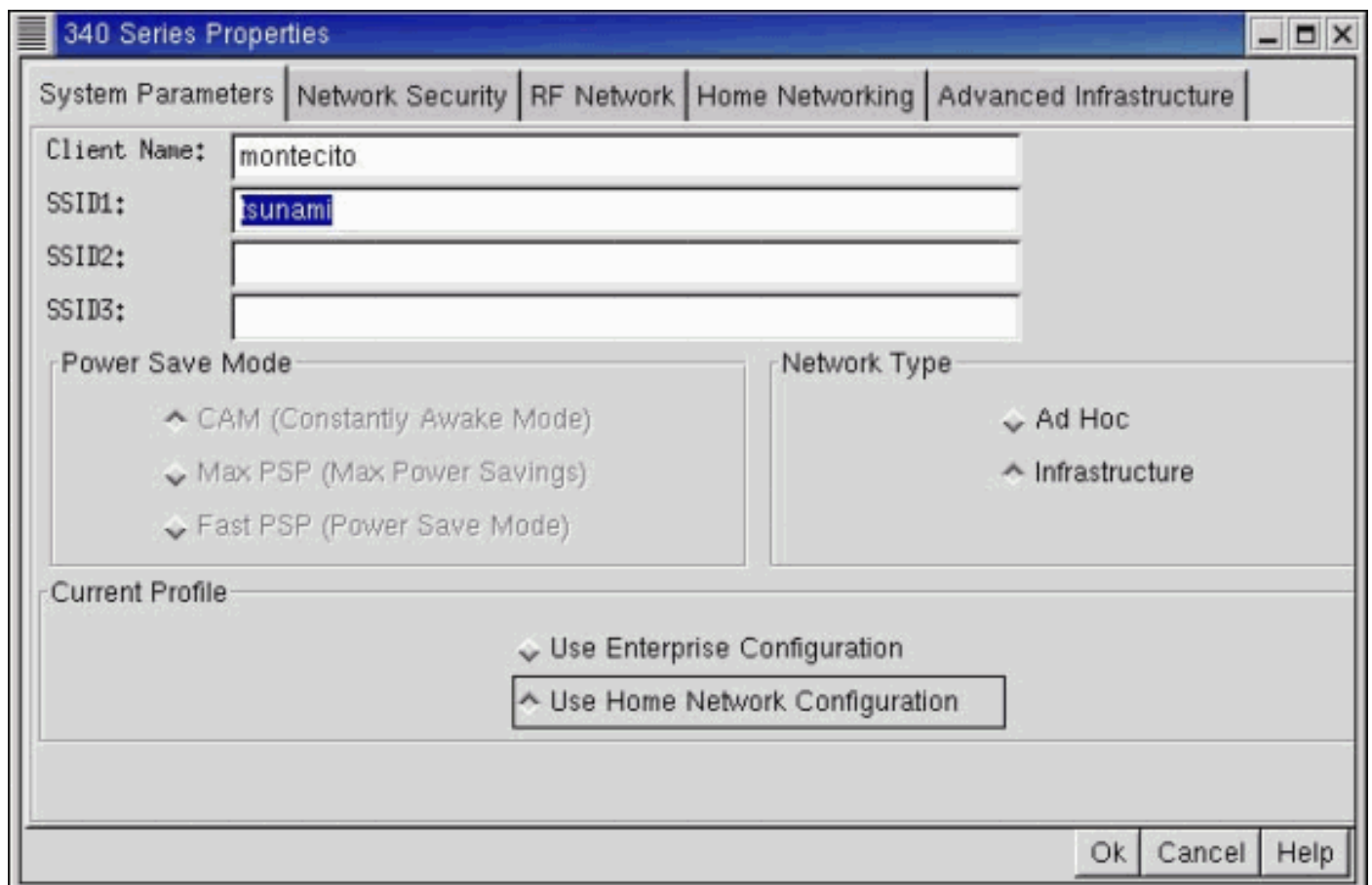
[Sistemas Windows](#)

Si desea conocer las instrucciones para instalar las utilidades de un sistema Microsoft Windows, consulte estos documentos:

- [Instalación de los Drivers y de las Utilidades de Windows 95 para los Cisco Aironet 340/350 Series Client Adapters](#)
- [Instalación de los Drivers y de las Utilidades de Windows 2000 para los Cisco Aironet 340/350 Series Client Adapters](#)
- [Guía de Instalación y Configuración de Cisco Aironet 340, 350 y CB20A Wireless LAN Client Adapters para Windows, OL-1394-06](#)

[Sistemas Linux](#)

Si desea conocer las instrucciones para instalar las utilidades de un sistema Linux, consulte la [Guía de Instalación y Configuración de los Cisco Aironet Wireless LAN Adapters para Linux](#).



Nota: La funcionalidad CEM se incluye en ACU en las computadoras que ejecutan la versión

1.5.000 del paquete de drivers/utilidades de Linux. Si usted ejecuta esta versión, debe reinstalar ACU para restaurar la funcionalidad CEM.

Claves WEP

Cuando las claves WEP se configuran primero, se escriben en NVRAM en la tarjeta de adaptador de cliente. Usted no puede ver o borrar las claves, pero puede sobrescribirlas con claves nuevas.

Si necesita ingresar las claves WEP de nuevo, póngase en contacto con su administrador de red para obtener las claves correctas que debe utilizar para conectar con la red inalámbrica.

Para conocer las instrucciones sobre cómo configurar las claves WEP, consulte [Configuración de Wired Equivalent Privacy \(WEP\)](#).

Aironet 1410 Series Bridge

Complete los pasos detallados en esta sección para restablecer los bridges basados en el Cisco IOS Software.

Nota: Los AP basados en el Cisco IOS Software tienen una configuración predeterminada que incluye una combinación de nombre de usuario y contraseña. El nombre de usuario y la contraseña son "Cisco", y ambos distinguen entre mayúsculas y minúsculas. Después de restablecer los valores predeterminados de fábrica, prepárese para proporcionar "Cisco" como nombre de usuario y contraseña cuando la GUI o la CLI se lo indiquen.

Si la indicación de comando privilegiado ap# está disponible en la CLI, el **comando write erase** y el **comando reload** borran la configuración inicial y restablecen la unidad.

Si la GUI está disponible, elija **System Software > System Configuration**. Presione el **botón Reset to Defaults**.

Si ni la GUI ni la CLI están disponibles con privilegios suficientes, complete estas instrucciones para utilizar el botón Mode:

1. Desconecte la energía del inyector de energía del bridge. Desconecte el conector de energía para la alimentación externa.
2. Presione y mantenga presionado el **botón MODE** mientras vuelve a conectar la energía al inyector de energía del bridge.
3. Mantenga el **botón MODE** presionado hasta que el LED de Estado cambie al color ámbar y luego libere el botón. El LED de Estado cambia al color ámbar en aproximadamente 1 a 2 segundos.
4. Después de que el bridge se reinicie, reconfigúrelo mediante los comandos del Cisco IOS Software, la interfaz de Telnet o la interfaz del navegador web. **Nota:** El AP se configura con los valores predeterminados de fábrica que incluyen: La dirección IP, que se establece para recibir una dirección IP con DHCP. Si usted no tiene un servidor DHCP, puede acceder al bridge usando la dirección IP predeterminada de 10.0.0.1 con HTTP/HTTPS o Telnet. Una vez que accede al bridge a través de Telnet o la GUI, puede modificar la dirección IP del bridge. **Nota:** Esta dirección IP predeterminada de 10.0.0.1 está disponible solamente durante un período breve. Por lo tanto, asegúrese de asignar su propia dirección IP al bridge dentro de ese período. El nombre de usuario predeterminado y la contraseña

predeterminada, "Cisco"

Aironet 1310 Series Bridge

Complete los pasos detallados en esta sección para restablecer los bridges basados en el Cisco IOS Software:

Nota: Los AP basados en el Cisco IOS Software tienen una configuración predeterminada que incluye una combinación de nombre de usuario y contraseña. El nombre de usuario y la contraseña son "Cisco", y ambos distinguen entre mayúsculas y minúsculas. Después de restablecer los valores predeterminados de fábrica, prepárese para proporcionar "Cisco" como nombre de usuario y contraseña cuando la GUI o la CLI se lo indiquen.

Si la indicación de comando privilegiado `ap#` está disponible en la CLI, el **comando write erase** y el **comando reload** borran la configuración inicial y restablecen la unidad.

Si la GUI está disponible, elija **System Software > System Configuration**. Presione el **botón Reset to Defaults**.

Los Aironet 1300 Series Bridges no tienen el botón MODE para restablecer el AP a los valores predeterminados de fábrica. Por lo tanto, si ni la GUI ni la CLI están disponibles con privilegios suficientes, complete estos pasos para eliminar la configuración actual y para volver todas las configuraciones de bridge a los valores predeterminados de fábrica mediante la CLI.

1. Abra la CLI con una sesión Telnet o una conexión al puerto de consola de bridge.
2. Reinicie el bridge quitando y reaplicando la energía.
3. Permita que el bridge se inicie hasta que aparezca la indicación de comando y el bridge comience a inflar la imagen. Presione **ESC** cuando vea líneas similares a esta en la CLI:

```
Loading "flash:/c1310-k9kw-7mx.v122_15_ja.200040314-k9w7-mx.v122_15_ja.20040314"
...##### Nota: Para acceder al cargador de inicio, debe presionar ESC dos veces. Sin embargo, esta acción depende del software de emulación de terminal que utiliza. Aparecen mensajes similares a los siguientes:  
Error loading "flash:/c1310-k9kw-7mx.v122_15_ja.200040314-k9w7-mx.v122_15_ja.20040314"
```

```
Interrupt within 5 seconds to abort boot process.
```

```
Boot process terminated.
```

```
The system is unable to boot automatically. The BOOT environment variable needs to be set to a bootable image.
```

```
C1310 Boot Loader (C1310-BOOT-M), Version 12.2 [BLD-v122_15-ja_throttle.20040314 100]
```

```
bridge:
```

4. En la indicación `bridge:`, ejecute el comando `dir flash:` para ver un directorio del sistema de archivos Flash. El directorio es similar a este directorio:

```
bridge: dir flash:
```

```
Directory of flash:/
```

```
2-rwx0<date>env_vars
5drwx384<date>C1310-k9w7-mx.v133_15_JA.20040314
3-rwx1128<date>config.txt
4-rwx5<date>private-config
```


3693568 bytes available (4047872 bytes used)

bridge:

5. Borre o cámbiele el nombre a los archivos config.txt y env_vars, y reinicie el bridge. **Nota:** No olvide el carácter / antes de los nombres de archivo.

```
bridge: delete flash:/config.txt
Are you sure you want to delete flash:/config.txt (y/n)?y
File "flash:/config.txt" deleted
```

```
bridge: delete flash:/env_vars
```

```
Are you sure you want to delete "flash:/env_vars" (y/n)?y
File "flash:/env_vars" deleted
```

6. Ejecute el **comando boot** para reiniciar el bridge en la indicación bridge:, simplemente apague y encienda el bridge.
7. Después de que el bridge se reinicie, reconfigúrelo mediante los comandos del Cisco IOS Software, la interfaz de Telnet o la interfaz del navegador web . **Nota:** El bridge se configura con los valores predeterminados de fábrica que incluyen: La dirección IP, que se establece para recibir una dirección IP con DHCP. Si usted no tiene un servidor DHCP, puede acceder al bridge usando la dirección IP predeterminada de 10.0.0.1 con HTTP/HTTPS o Telnet. Una vez que accede al bridge a través de Telnet o la GUI, puede modificar la dirección IP del bridge. **Nota:** Esta dirección IP predeterminada de 10.0.0.1 está disponible solamente durante un período breve. Por lo tanto, asegúrese de asignar su propia dirección IP al bridge dentro de ese período. El nombre de usuario predeterminado y la contraseña predeterminada, "Cisco".

[Aironet 350 Series Bridge](#)

[Para la Versión de Software 11.xx o una Versión Posterior](#)

Si olvida la contraseña que le permite configurar el bridge 350 a través del puerto de consola, debe restablecer totalmente la configuración. Complete estos pasos para eliminar la configuración actual y vuelva la configuración a los valores predeterminados de fábrica.

1. Utilice un cable de conexión directa con un conector macho de 9 patillas y un conector hembra de 9 patillas para conectar el puerto COM1 o COM2 de su computadora con el puerto RS-232 en el bridge. Para obtener más información, consulte la [Guía de Cableado para el Puerto de consola y el Puerto AUX](#).
2. Ejecute en su computadora un programa de emulación de terminal. **Nota:** Estas instrucciones describen HyperTerminal. Otros programas son similares.
3. Ingrese un nombre en la ventana Connection Description.
4. Seleccione un icono para la conexión.
5. Haga clic en OK.
6. En la ventana Connect To, utilice Connect a través del menú desplegable para seleccionar el puerto donde se conecta el cable.
7. Haga clic en OK.
8. En la ventana Port Settings, haga estas selecciones: Bits por segundo (baudios): **9600** Bits de datos: **8** Paridad: Ninguno Bits de parada: **1** Control de Flujo: Ninguno
9. Haga clic en OK.
10. Presione Intro.
11. Cuando aparece la pantalla Main Menu, reinicie el bridge. Apague la unidad y vuelva a encenderla.

12. Cuando el bridge se reinicia y reaparece la pantalla Summary Status, publicar el comando : **resetall**.**Nota:** El : **comando resetall** es válido solo por 2 minutos, inmediatamente después que el bridge se reinicia. Si usted no ejecuta y confirma el : **comando resetall** en el plazo de los 2 minutos, reinicie el bridge otra vez.
13. Presione Intro.
14. Ingrese **Yes**.
15. Presione la tecla Enter para confirmar el comando.
16. Después de que el bridge se reinicia y aparece la pantalla Express Setup, reconfigure el bridge con el emulador de terminal o un navegador de Internet.

```

BR350-4060be                               Express Setup                               Uptime: 00:01:21

System [Name                               ] [BR350-4060be                               ]
[Terminal Type                             ] [teletype                                   ]
MAC Address                                : 00:40:96:40:60:be
Config. Server [Protocol                   ] [DHCP                                       ]
IP [Address                                 ] [10.0.0.1                                   ]
IP [Subnet Mask                            ] [255.255.255.0                             ]
Default [Gateway                           ] [255.255.255.255                           ]

[Radio Service Set ID (SSID)] [tsunami                                   ]
[Role in Radio Network                ] [Root Bridge                               ]
[Optimize Radio Network For           ] [Throughput] [Hw Radio]
Ensure Compatibility With: [2Mb/sec Clients] [_] [non-Aironet 802.11] [_]

[SNMP Admin. Community                ] [                                           ]

[Apply] [OK] [Cancel] [Restore Defaults]

[Home] - [Network] - [Associations] - [Setup] - [Logs] - [Help]
[END]

(Auto Apply On) ^R, =, <ENTER>, or [Link Text]: _

```

[Aironet 340 Series Bridge](#)

[Para la Versión de Software 8.65 o una Versión Posterior](#)

Si olvida la contraseña que le permite configurar el bridge 340 a través del puerto de consola, debe restablecer totalmente la configuración. Complete estos pasos para eliminar la configuración actual y vuelva la configuración a los valores predeterminados de fábrica.

1. Utilice un cable de conexión directa con un conector macho de 9 patillas y un conector hembra de 9 patillas para conectar el puerto COM1 o COM2 de su computadora con el puerto RS-232 en el bridge. Para obtener más información, consulte la [Guía de Cableado para el Puerto de consola y el Puerto AUX](#).
2. Ejecute en su computadora un programa de emulación de terminal. **Nota:** Estas instrucciones describen HyperTerminal. Otros programas son similares.
3. Ingrese un nombre en la ventana Connection Description.
4. Seleccione un icono para la conexión.
5. Haga clic en OK.
6. En la ventana Connect To, utilice Connect a través del menú desplegable para seleccionar el

- puerto donde se conecta el cable.
7. Haga clic en OK.
 8. En la ventana Port Settings, haga estas selecciones: Bits por segundo (baudios): **9600** Bits de datos: **8** Paridad: Ninguno Bits de parada: **1** Control de Flujo: Ninguno
 9. Haga clic en OK.
 10. En la ventana Connection Description, ingrese un nombre y seleccionar un icono para la conexión.
 11. Haga clic en OK.
 12. Presione Intro.
 13. Cuando aparece la pantalla Main Menu, reinicie el bridge. Apague la unidad y vuelva a encenderla.
 14. Cuando el bridge se reinicie y la pantalla Main Menu reaparezca, ingrese **2** para elegir Reset.
 15. Presione Intro.
 16. Ingrese **Yes**.
 17. Presione la tecla Enter para confirmar el comando.
 18. Después de que el bridge se reinicia y aparece la pantalla Express Setup, reconfigure el bridge con el emulador de terminal o un navegador de Internet.

[Para las Versiones de Software que son Anteriores a la 8.65](#)

Si pierde las contraseñas para el Aironet 340 Series Ethernet Bridge, debe devolver la unidad para que le realicen un mantenimiento.

Nota: A veces, se puede acceder a un bridge que conecta con el bridge del que se perdió la contraseña. Asegúrese de poder acceder al bridge que ejecuta la versión 8.65 o una versión posterior, y utilice el **comando Distribute Firmware** para actualizar el bridge con la contraseña perdida. Se aplican las instrucciones indicadas en la sección [Para la Versión de Software 8.65 y Versiones Posteriores](#), sin el tiempo de inactividad perdido de una autorización Return Materials Authorization (RMA).

Los usuarios registrados pueden crear una solicitud de servicio en la línea con la herramienta [TAC Service Request Tool](#) del Soporte Técnico de Cisco ([clientes registrados solamente](#)). Todos los usuarios pueden ponerse en contacto con el Soporte Técnico de Cisco por correo electrónico o por teléfono a través de [Cisco Worldwide Contacts](#).

[Bridge del Grupo de Trabajo](#)

El bridge del grupo de trabajo (WGB) Aironet permite que ocho hosts como máximo en un segmento aislado de LAN cableada compartan una sola conexión de red inalámbrica con un AP. Esto habilita a los hosts para que accedan a otras porciones de la red.

Usted puede restablecer el WGB a los valores predeterminados de fábrica usando cualquiera de los procedimientos explicados en [¿Cómo Restablezco la Configuración Predeterminada de Fábrica del Bridge del Grupo de Trabajo?](#).

[Información Relacionada](#)

- [Guía de Configuración del Cisco IOS Software para Cisco Aironet Access Points Cisco IOS Releases 12.4\(10b\)JA y 12.3\(8\)JEC](#)
- [Preguntas Frecuentes sobre el Bridge del Grupo de Trabajo Cisco Aironet](#)
- [Cómo Habilitar las Funciones de Seguridad](#)
- [Preguntas frecuentes sobre los puntos de acceso Cisco Aironet.](#)
- [Preguntas Frecuentes sobre Cisco Aironet 1400 Series Cisco Aironet Ethernet Bridge y WGB](#)
- [Procedimiento de Recuperación de Contraseña para Wireless LAN Controller Module \(WLCM\) y Wireless Services Module \(WiSM\)](#)
- [Preguntas Frecuentes sobre el Troubleshooting de los Controladores de WAN Inalámbricos \(WLC\)](#)
- [Soporte Técnico y Documentación - Cisco Systems](#)

¿Era este documento útil? [Sí](#) [ningún](#)

Gracias por su feedback.

[Abra un caso de soporte](#) (requiere un [contrato de servicios con Cisco](#).)

Discusiones relacionadas de la comunidad del soporte de Cisco

[La comunidad del soporte de Cisco](#) es un foro para que usted haga y conteste a las preguntas, las sugerencias de la parte, y colabora con sus pares.

Refiera a los [convenios de los consejos técnicos de Cisco](#) para la información sobre los convenios usados en este documento.

Actualizado: De oct el 02 de 2015

ID del Documento: 9215