

# El MeetingPlace para Outlook envía el error “usted no tiene conexión de red al servidor Web del MeetingPlace”

## Contenido

[Introducción](#)

[prerrequisitos](#)

[Requisitos](#)

[Componentes Utilizados](#)

[Convenciones](#)

[Problema](#)

[Solución](#)

[Información Relacionada](#)

## [Introducción](#)

Este documento proporciona los elementos de configuración de administrador del sistema MeetingPlace de Cisco para marcar en caso que usted reciba el mensaje de error “que usted no tiene conexión de red al servidor Web del MeetingPlace.”

## [prerrequisitos](#)

### [Requisitos](#)

No hay requisitos específicos para este documento.

### [Componentes Utilizados](#)

La información en este documento se basa en el MeetingPlace de Cisco para la versión 4.1.3.x del Microsoft Outlook.

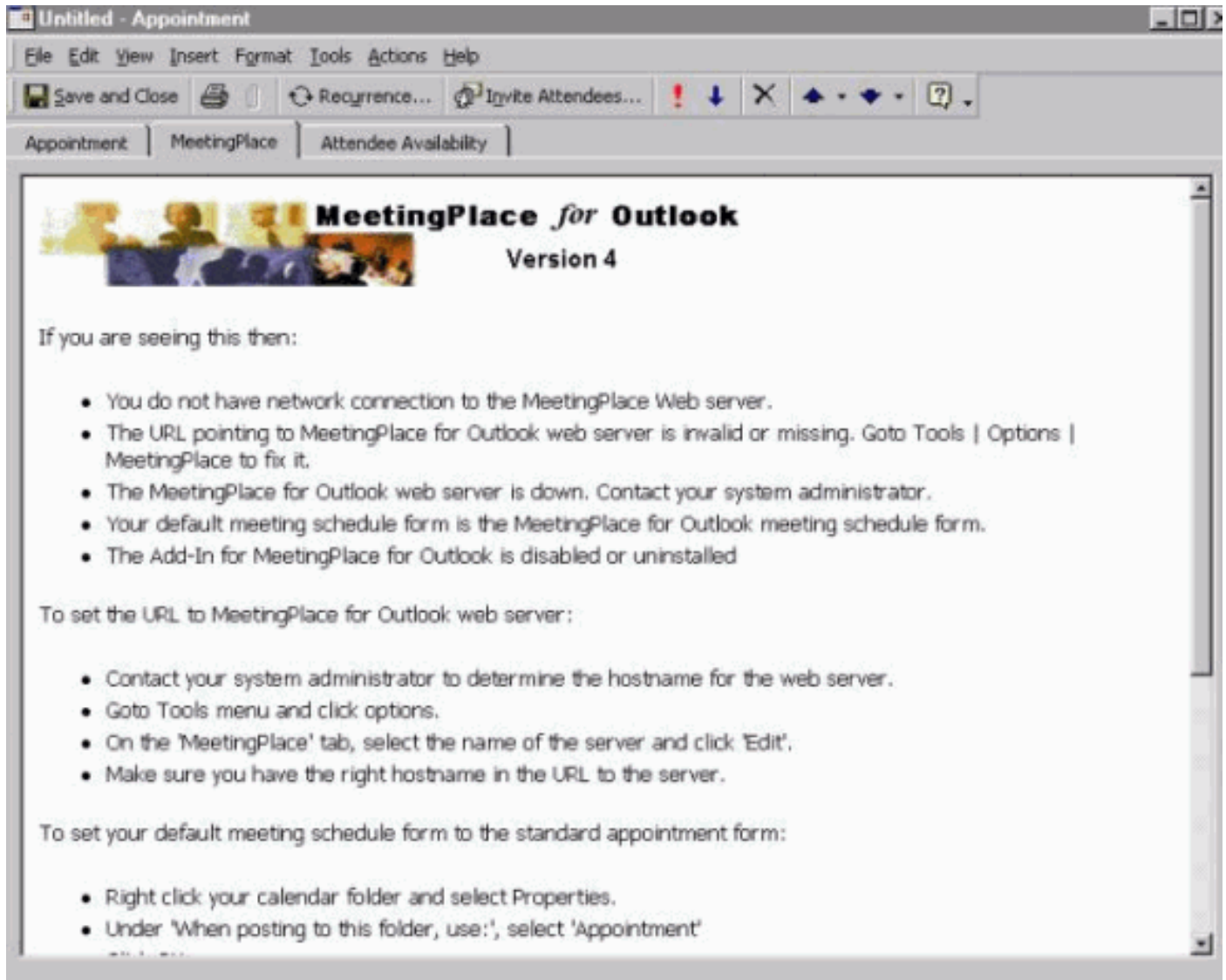
La información que contiene este documento se creó a partir de los dispositivos en un ambiente de laboratorio específico. Todos los dispositivos que se utilizan en este documento se pusieron en funcionamiento con una configuración verificada (predeterminada). Si la red está funcionando, asegúrese de haber comprendido el impacto que puede tener cualquier comando.

### [Convenciones](#)

Para obtener más información sobre las convenciones del documento, consulte las [Convenciones de Consejos Técnicos de Cisco](#).

## Problema

El MeetingPlace de Cisco para la perspectiva envía el mensaje de error mostrado en esta ventana:



## Solución

Hay tres pasos para resolver este problema: asegúrese de que servidor MeetingPlace de Cisco está seleccionado como el valor por defecto, verifique que configuren al servidor MeetingPlace de Cisco en el cliente de Outlook, y borre el caché de la forma.

Complete estos pasos:


1. Configure al servidor MeetingPlace de Cisco. Abra la perspectiva. Elija el **Tools (Herramientas) > Options (Opciones) > MeetingPlace**. Si un servidor aparece en los servidores coloca, elige el servidor disponible y marque la casilla de verificación **predeterminada**. Si ningún servidor aparece en los servidores, proceda al paso 2.
2. Agregue a un servidor MeetingPlace de Cisco. Elija el **Tools (Herramientas) > Options (Opciones) > MeetingPlace**. Haga clic en Add (Agregar). En el cuadro de diálogo, ingrese el nombre, inicie sesión la identificación del usuario, y la contraseña en los campos adecuados,

después haga clic la

MeetingPlace Server Properties

Name: Fiji Login User ID: abryzek

Password: xxxxxx Confirm Password: xxxxxx

 Contact your system administrator to add or modify the URL to the MeetingPlace for Outlook server.

Server URL: http://38.246.124.141/cgi-bin

### AUTORIZACIÓN.

Seleccione el servidor que usted ha agregado en el campo de los servidores, marque el valor por defecto casilla de selección del servidor, y haga clic la **AUTORIZACIÓN**. Si esto no soluciona el problema, proceda al siguiente paso. Para el Microsoft Outlook XP, utilice el paso 3. Para cualquier otro cliente Microsoft Outlook, salte el paso 3 y continúe al paso 4.

3. Borre el caché de la forma. En el Microsoft Outlook XP, complete estos pasos: Haga clic con el botón derecho del ratón el **calendario**, y elija las **propiedades**. De las formas tabule, tecleo **manejan**. Haga clic el **caché claro**. Termine una sesión al cliente de Outlook, después recomience la perspectiva. Pruebe programando a una reunión en MeetingPlace.
4. En cualquier cliente Microsoft Outlook además del Microsoft Outlook XP, borre el caché del formulario completando estos pasos: Cierre al cliente de Outlook. Elija el **Start (Inicio) > Find (Buscar) > Files or Folders (Archivos o carpetas)**. En el denominado campo, ingrese **frmcache.dat**. En la mirada en el campo, elija **c:\ d:\**. Típicamente, el archivo aparece en las configuraciones de **c:\winnt\profiles\username\local \ los datos de aplicación \ Microsoft \ el directorio de las formas**. Haga clic con el botón derecho del ratón en el **archivo**, y elija **retitulan**. Cambie la extensión del **.dat** al **.old**. Comience la perspectiva. Pruebe programando a una reunión en MeetingPlace de Cisco.

## [Información Relacionada](#)

- [Soporte de tecnología de voz](#)
- [Soporte para productos de comunicaciones IP y por voz](#)
- [Troubleshooting de Cisco IP Telephony](#)
- [Soporte Técnico - Cisco Systems](#)