

COMO procesador de medios de la serie: Guía de inicio rápido lisa el fluir

Contenido

[Introducción](#)

[prerrequisitos](#)

[Requisitos](#)

[Componentes Utilizados](#)

[Convenciones](#)

[Flujo de trabajo que fluye liso](#)

[El enganchar encima del hardware](#)

[IP Address](#)

[Lengueta de las precolocaciones](#)

[Lengueta de la entrada](#)

[Arreglo para requisitos particulares significativo](#)

[Configuraciones de la salida VC-1](#)

[Revisión](#)

[Configuración que fluye lisa IIS](#)

[Configurar al servidor IIS](#)

[Comience el evento](#)

[Opción de resultado - El fluir al CDN](#)

[El enganchar encima de los spinnakeres múltiples](#)

[PlayReady DRM](#)

[Experiencia que fluye lisa](#)

[Información Relacionada](#)

Introducción

Este documento proporciona la información para ayudarle a conseguir comenzado rápidamente con Cisco COMO fluir liso del procesador de medios de la serie (antes spinnaker).

prerrequisitos

Requisitos

No hay requisitos específicos para este documento.

Componentes Utilizados

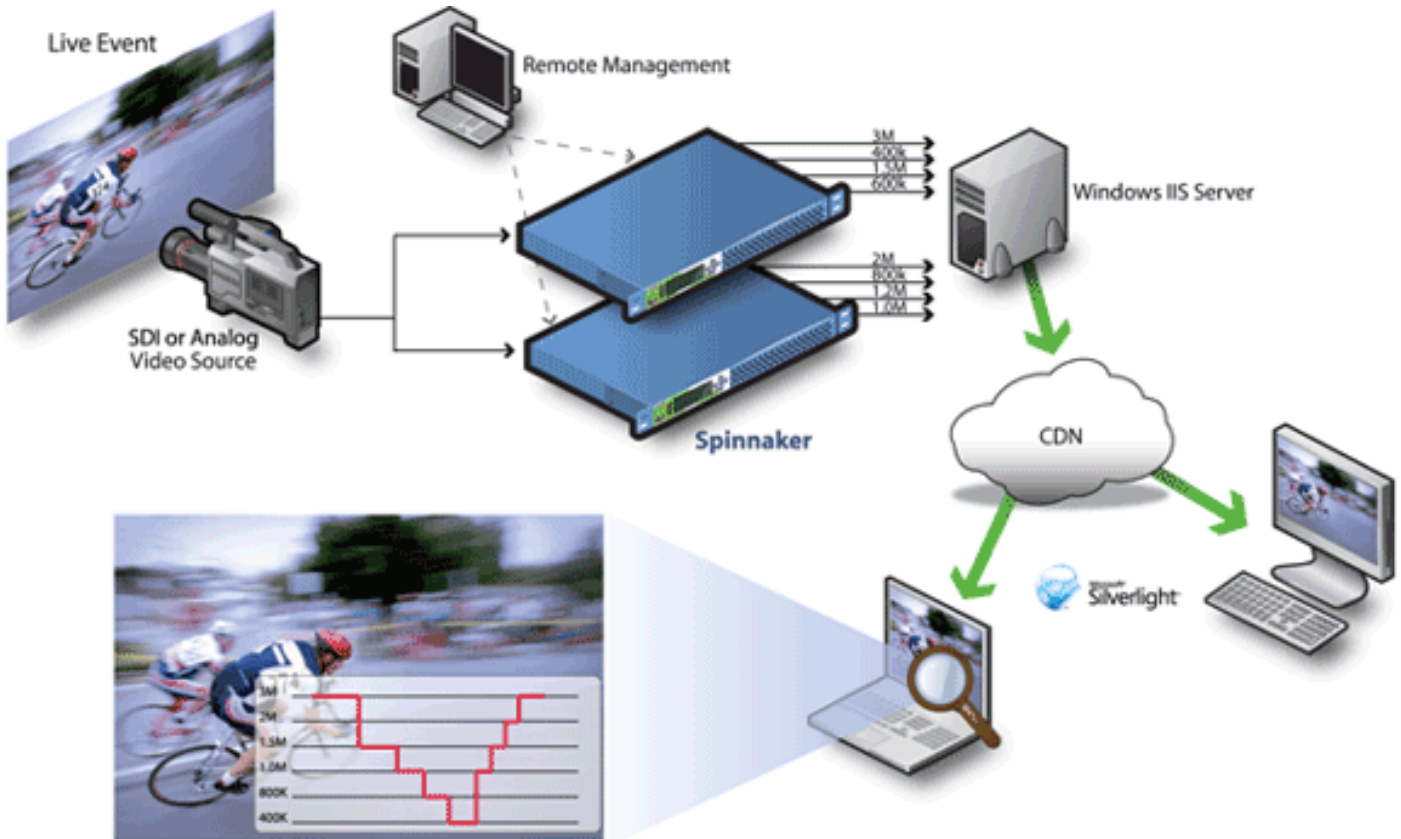
Este documento no tiene restricciones específicas en cuanto a versiones de software y de

hardware.

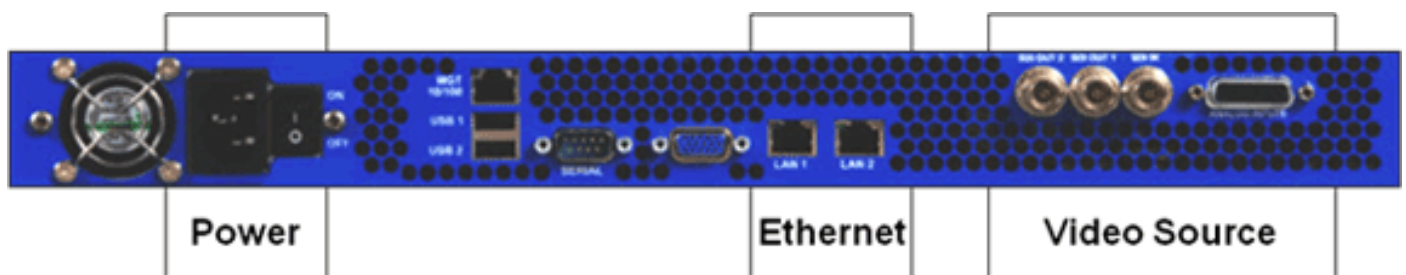
Convenciones

Consulte [Convenciones de Consejos TécnicosCisco](#) para obtener más información sobre las convenciones del documento.

Alise fluir el flujo de trabajo



El enganchar encima del hardware



El spinneraker necesita apenas tres conexiones: poder, Ethernetes, y una fuente de vídeo.

- Poder — Necesite conectar el poder, gire el botón interruptor de encendido posterior, y después presione el Switch en el frente del spinneraker.
- Ethernetes — Hay 3 accesos de Ethernet disponibles; usted puede utilizar que usted quiera: LAN1 y LAN2 son puertos del GbE (10/100/1000). El puerto del mgmt es 10/100.

IP Address



Una vez que el spinnaker arranca, debe recibir una dirección IP por el DHCP si está disponible. Esto será visualizada en el panel frontal.

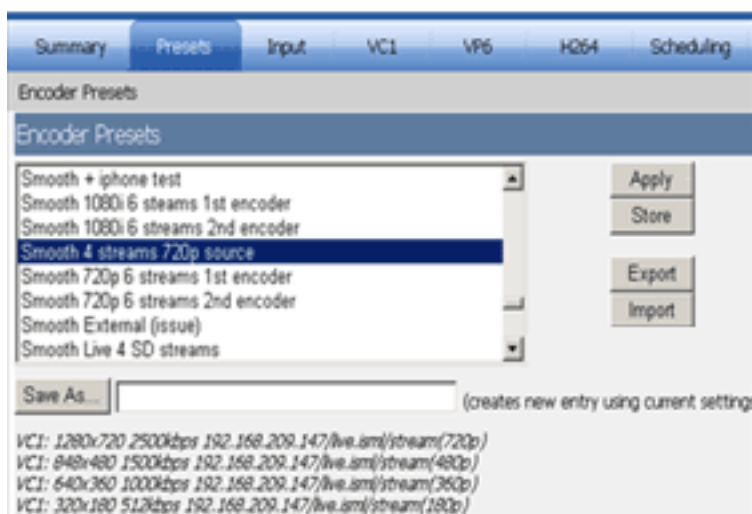
Mientras que usted puede configurar el spinnaker vía el panel frontal, el método más fácil es utilizar el default IP Address para acceder la red GUI del spinnaker.

Utilice un PC conectado red y navegue a:

`<ip_address >/encadmin` de `https://`

Para este spinnaker, usted utilizaría: `https://192.168.3.35/encadmin`

Lengueta de las precolocaciones



1. Seleccione una precolocación de la lista que viene cerca de sus configuraciones deseadas. Por ejemplo, alise 4 secuencias que la fuente 720p es una precolocación reciente que utiliza una fuente HD. Un avance de la precolocación se visualiza en la parte inferior de la pantalla. Éste tiene 4 secuencias que se extienden a partir de 2500 kbps a 512 kbps.
2. El tecleo **se aplica** para hacer este active de la precolocación.

Lengueta de la entrada



- El spinnaker detectará automáticamente su formato de la fuente de vídeo.

- Asegúrese que las configuraciones hagan juego el formato detectado.
- Para verificar sus configuraciones de la entrada esté correcto, después de hacer clic aplican, hacen clic el **comienzo** para un avance del vídeo de la fuente.

Video | [Audio](#)

Video Input

Video Standard Detected: Analog: - - SDI: 1080 29.97i autotimed

Source:

Format:

Frame Rate:

Scan Type:

Field Order: Top Field First
 Bottom Field First

Pre-Encoding Preview:

Arreglo para requisitos particulares significativo

Las porciones de opciones adaptables, pero usted pueden comenzar usando los valores por defecto de la precolocación.

Video | [Audio](#) | [Script](#) | [Output](#) | [Smooth PlayBeady](#)

Encode Stream 1 | Streams 1-4 are enabled

VC-1 Encoding Parameters

VC-1 Encoding E

Profile:

Mode: CBR
 VBR

BIT Rate: kb/sec

Key Frame Interval: ms

Buffer Size: ms

Interface Encoding: Enabled

ASF Streaming Mode: Broadcast
 Web

Min. Packet Size: bytes

Complexity:

Output Resolution:

Cropping:
Left:
Right:
Top:
Bottom:

Resizing (W x H): x

Resize Mode:

Resize Algorithm:

Output Frame Rate:

Pixel Aspect Ratio: Override to: :

Advanced Compression Settings

Filtering Options	Quantization Properties
In-Loop Deblocking: <input type="text" value="On"/>	Adaptive Quantization: <input type="text" value="Adaptive Deadzone 1"/>
Noise Filter: <input type="text" value="Off"/>	Dquant Option: <input type="text" value="Off"/>
Median Filtering: <input type="text" value="Off"/>	P DQuant Strength: <input type="text" value="<default>"/>
Noise Edge Removal: <input type="text" value="Off"/>	B DQuant Strength: <input type="text" value="<default>"/>
Overlap Smoothing: <input type="text" value="On"/>	B Frame Delta QP: <input type="text" value="<default>"/>
GOP Structure	Motion Estimation Properties
Number of B Frames: <input type="text" value="None"/>	MB Mode Cost: <input type="text" value="<default>"/>
Variable GOP: <input type="text" value="False"/>	Match Method: <input type="text" value="<default>"/>
Closed GOP: <input type="text" value="True"/>	Search Level: <input type="text" value="<default>"/>
Miscellaneous	
Letterbox Present: <input type="text" value="<default>"/>	MV Range: <input type="text" value="<default>"/>
Key Pop Reduction: <input type="text" value="<default>"/>	MV Range Index: <input type="text" value="<default>"/>
Lookahead (flash detect): <input type="text" value="Off"/>	MV Cost: <input type="text" value="<default>"/>
CBR Lookahead: <input type="text" value="Off"/>	Video Encode Type: <input type="text" value="<default>"/>
No Drop Frame: <input type="text" value="True"/>	Number of Threads: <input type="text" value="<default>"/>
	Affinity Mask (int): <input type="text" value="0"/>

VC-1 hizo salir las configuraciones

Summary Presets Input **VC1** VP6 H264 Scheduling System Help

Summary Presets Input **VC1** VP6 H264 Scheduling System

[Video](#) | [Audio](#) | [Script](#) | Output | [Smooth PlayReady](#)

Encode Stream 1 ▾ Streams 1-4 are enabled (Smooth Streams)

Network Push

Enable Push Auto Remove Publishing Point

Server:Port

Publishing Point

Smooth Stream Manifest

Username

Password Password will not be displayed

Aux Server

Aux Publishing Point

Aux Smooth Stream Manifest

Aux Username

Aux Password Password will not be displayed

Smooth Custom Video Param XML:

- Ingrese el IP Address de su servidor IIS.
- La punta de publicación es su punta del pub IIS, y un nombre de la secuencia con un más indentificador único.
- El servidor aux. permite la publicación simultánea a un servidor IIS de reserva.

Revisión

Vuelva a la lengüeta sumaria, y verifique todas las configuraciones de la secuencia están correcto.

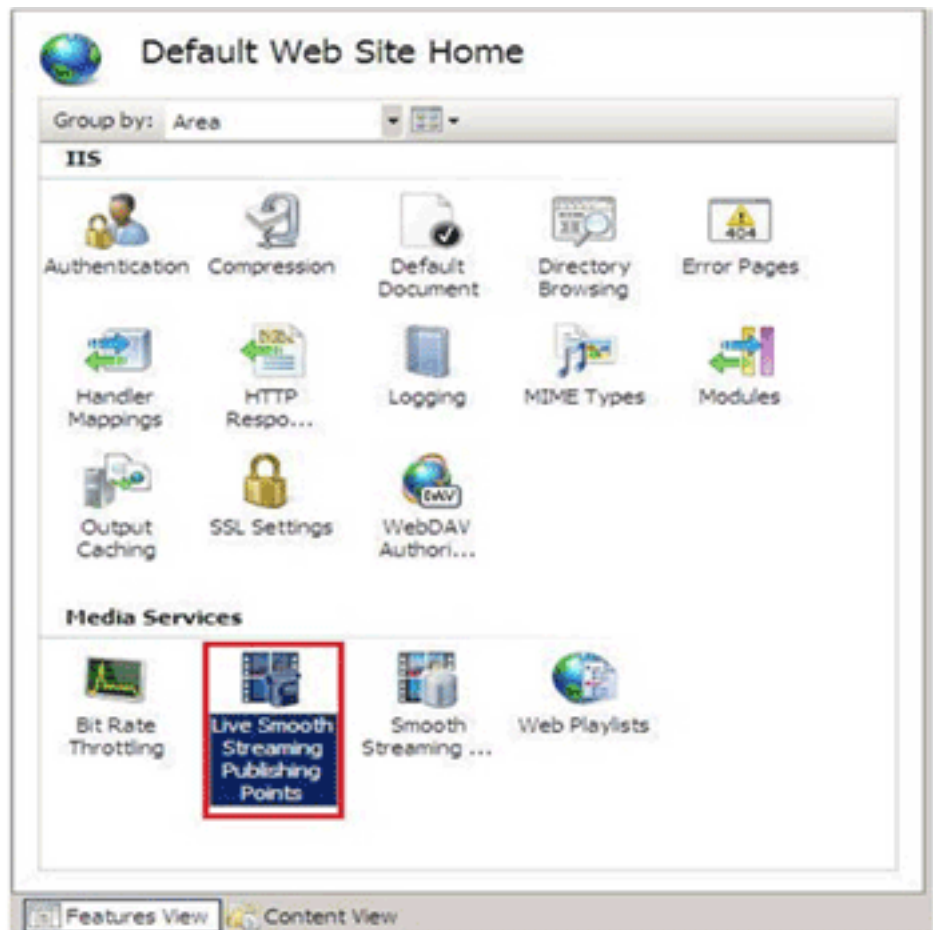
Summary	Presets	Input	VC1	VP6	H264	Scheduling	System	Help
Summary Alarms Encoding Statistics								
A/V Status		Source	Format	Profile	Resolution	Bit Rate		
VC-1 Video Stream 1		SDI	1280x720	VC-1 Advanced	1280x720	2500 kbps		
Stream 2				VC-1 Advanced	848x480	1500 kbps		
Stream 3				VC-1 Advanced	640x360	1000 kbps		
Stream 4				VC-1 Advanced	320x180	512 kbps		
VC-1 Audio 1				WMAPro		128 kbps		
Output Status		Network URL	Alternate URL					
VC-1 Push Stream 1		http://192.168.209.147/live.isml/stream (720p)						
Stream 2		http://192.168.209.147/live.isml/stream (480p)						
Stream 3		http://192.168.209.147/live.isml/stream (360p)						
Stream 4		http://192.168.209.147/live.isml/stream (180p)						

[Configuración que fluye lisa IIS](#)

- El sitio web de Microsoft que explica cómo configurar flujir liso:<http://learn.iis.net/page.aspx/620/live-smooth-streaming-for-iis-70---getting-started/>
- Usted puede saltar la sección en desplegar el archivo de ejemplo del conejito del dineral, pero se asegure le instalar el equipo liso del desarrollo del jugador que fluye que correcto mencionado debajo de él.

[Configurar al servidor IIS](#)

1. Comience con los Servicios de Internet Information Server corrientes de un servidor (IIS) 7.
2. Instale flujir liso vivo IIS.



3. Abra al Administrador IIS.

4. Agregue una punta de



Live Smooth Streaming Publishing Points

Use this feature to configure and manage your Live Smooth Streaming publishing points.

File Name ^	State	Archive	Fragment	Stream
live2.isml	Idle	Stopped	Stopped	Stopped
sample.isml	Starting	Stopped	Stopped	Stopped
test.isml	Starting	Stopped	Stopped	Stopped

publicación.

5. Utilice al jugador de la prueba de Silverlight (default.html) que fue proporcionado el equipo liso vivo del desarrollo del jugador de Microsoft que fluía.

6. Ponga al día el archivo de default.html para señalar a la punta de publicación que fue creada.

Comience el evento

Haga clic el **comienzo** para comenzar el codificador.



Opción de resultado - El fluir al CDN

- La entrada ha trabajado de cerca con los CDN principales para proporcionar una opción scalable. Usted puede fluir directamente del spinnaker al CDN que quita la necesidad de un

servidor IIS onsite.

- Los eventos lisos acertados fluyeron con Akamai y el nivel 3.
- Utilice el servidor URL y la punta de publicación proporcionada por su CDN.

El enganchar encima de los spinnakeres múltiples

- Los spinnakeres de la entrada proporcionan la sincronización del multi-codificador.
- Usted puede utilizar 2 o 3 spinnakeres en el mismo evento para fluir 8 – 12 diversas secuencias. (Véase el flujo de trabajo en la segunda hoja para un ejemplo.)
- Esto se puede utilizar para proporcionar los bitratos adicionales, o los ángulos de cámara múltiples.
- Los spinnakeres serán trama exacta en las transiciones entre los bitratos, incluso si cambian de una velocidad de bits en el spinnaker 1 a una velocidad de bits en el spinnaker 2.
- La consola de administración del spinnaker puede automatizar la configuración de los spinnakeres múltiples para los eventos que fluyen lisos.

PlayReady DRM

The screenshot shows the 'Smooth PlayReady Setup' configuration page in a software interface. At the top, there are tabs for 'Summary', 'Presets', 'Input', 'VC1', 'VP6', 'H264', 'Scheduling', and 'System'. Below the tabs, there are links for 'Video', 'Audio', 'Script', 'Output', and 'Smooth PlayReady'. The main section is titled 'Smooth PlayReady Setup' and contains a checkbox for 'Enable PlayReady'. To the right of this checkbox is the 'PlayReady License Provider Information:' dropdown menu, which is currently set to 'Manual Entry' and has a list of options: 'Manual Entry', 'BuyDRM', and 'TwoFour'. Below this, there is a section titled 'PlayReady Setup Information' with several input fields: 'KID:', 'Seed:', 'Content Key:', 'License acquisition URL:', 'License acquisition user interface URL:', 'Domain Service ID:', and 'Custom XML:'.

- Soporte integrado para PlayReady DRM para liso.
- Entre en contacto su proveedor DRM para establecer una cuenta.
- El spinnaker puede extraer dinámicamente la clave de PlayReady de los proveedores soportados.
- O la información puede ser ingresada manualmente.

Experiencia que fluye lisa

- La entrada partnered de cerca con Microsoft para ser el proveedor principal de la codificación para fluir liso.
- Mezcla 2009 – La entrada era la primera para demostrar fluir liso con Microsoft.
- Eventos que fluyen lisos importantes usando los codificadores de la entrada sobre el último 9 meses: Los franceses se abren (Roland Garros) Las confederaciones de la FIFA ahuecan Suráfrica 2009 Wimbledon 2009 El domingo por la noche fútbol Televisión superior HD para TV2, el locutor más grande en Noruega

[Información Relacionada](#)

- [Soporte Técnico y Documentación - Cisco Systems](#)